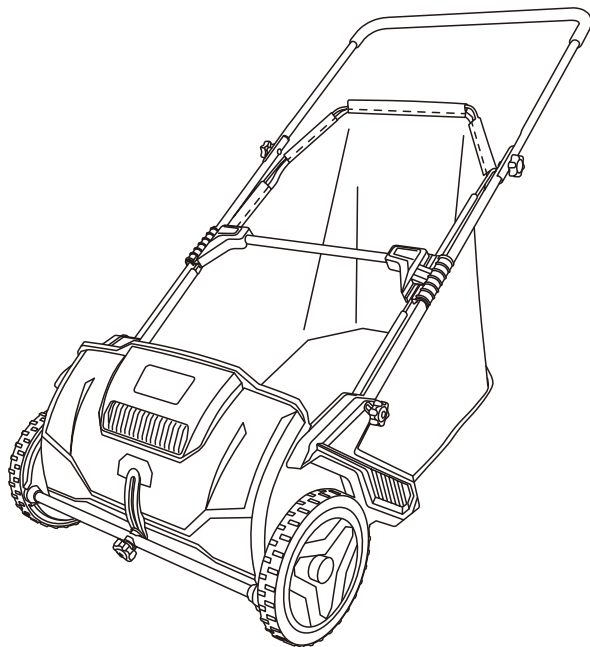




YARDWORKS®

GRASS & LEAF COLLECTOR

Model no. 159-2003-6



IMPORTANT:

Please read the instructions completely before assembly. Before you start, one or more individuals recommended for assembly, which should take 5–10 minutes.

**Instruction
manual**

Model no. 159-2003-6

WARNING

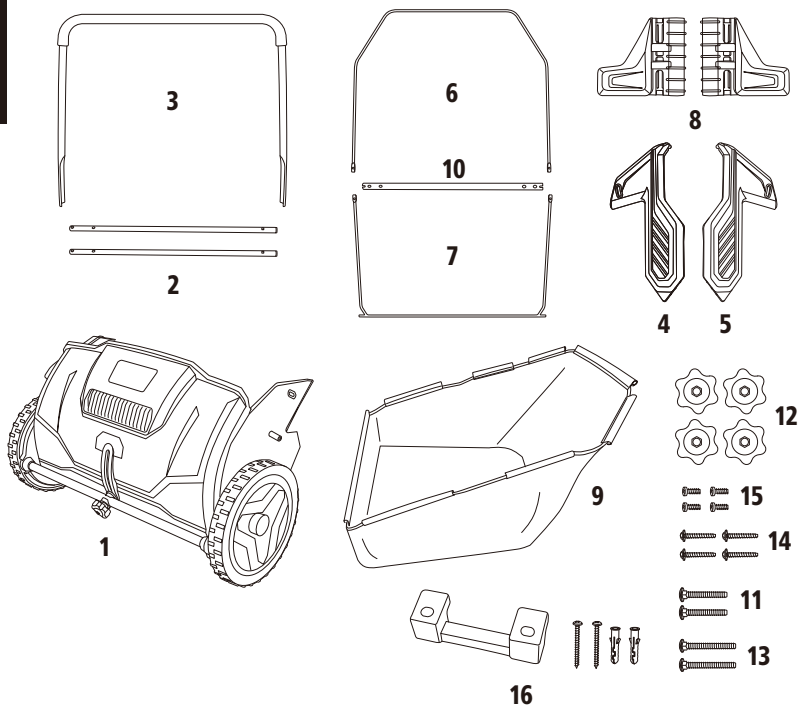
- NEVER push the sweeper too close to a fire.
- NEVER attempt to remove the branches or grass around the brush while the brush is rotating.
- Keep away from small children.
- Hopper is not intended for carrying heavy loads.
- It is recommended to wear proper eye protection while operating the sweeper.
- This sweeper is not meant for street or highway use. Watch for traffic when sweeping near roadways.
- Keep all nuts and bolts tight.

PARTS LIST

1. Main sweeper housing assembly
2. Lower handle tube
3. Upper handle tube
4. Left side support leg
5. Right side support leg

6. Top frame
7. Down frame
8. Carrying handle holders
9. Hopper bag
10. Carrying handle
11. Fillister head screw M6x40mm

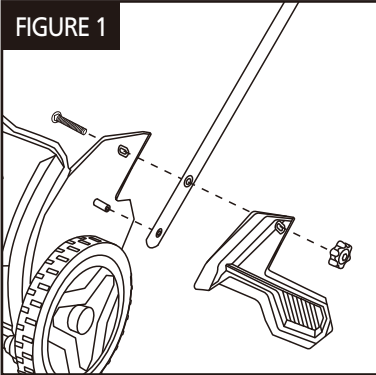
12. Hand-tighten nuts
13. Fillister head screw M6x50mm
14. Screw ST4.2x25mm
15. Screw ST4.2x12mm
16. Wall storage bracket assembly





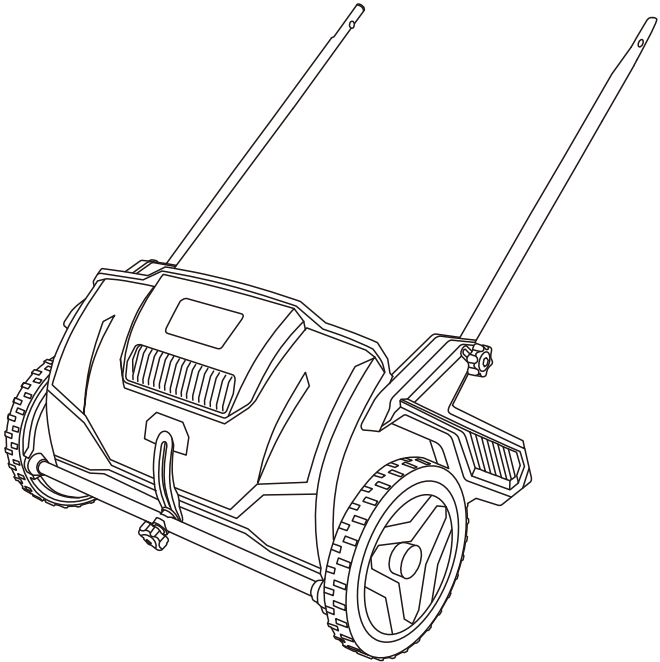
YARDWORKS®

FIGURE 1



Step 1:

- Attach the lower handle tube (2) to the main sweeper housing assembly (1), then click the left side support leg (4) onto the tube and use the fillister head screw M6x50mm (13) with hand-tighten nuts to assemble. See FIGURE 1. Repeat on the right side.



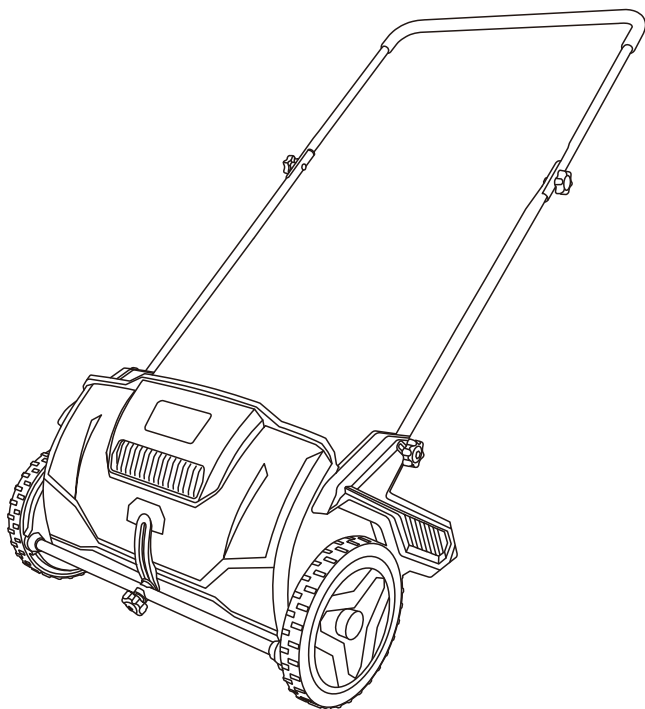
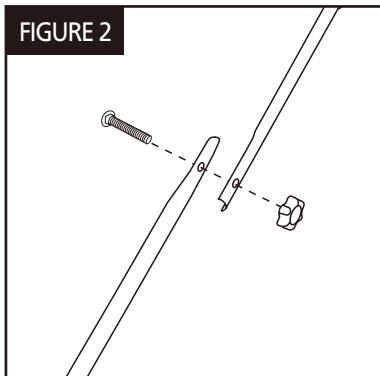
Model no. 159-2003-6

INSTALLATION STEPS

Step 2:

- Attach the upper handle tube (3) on the lower handle tube (2) with fillister head screw M6 x 40mm (11) and hand-tighten nuts. See FIGURE 2. Repeat on the right side.

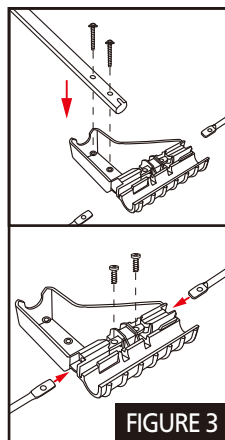
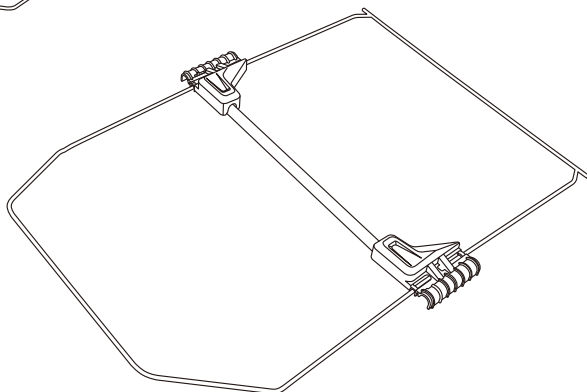
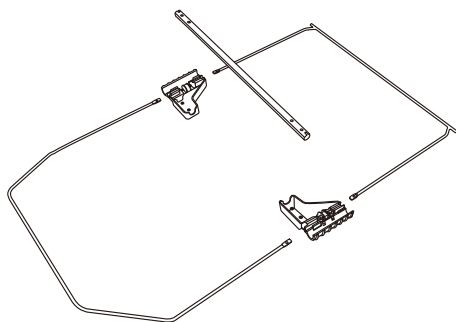
FIGURE 2





Step 3:

- Connect the top frame (6) and down frame (7) on the carrying handle holder (8), and use screw ST4.2 x 12mm (15) to fix them, then put the carrying handle (10) on the carrying handle holder (8) and use screw ST4.2 x 25mm (14) to secure them. See FIGURE 3.



Model no. 159-2003-6

INSTALLATION STEPS

Step 4:

- Attach the hopper bag (9) to the assembled frame by inserting the frame through the slots in the hopper bag. See FIGURE 4.

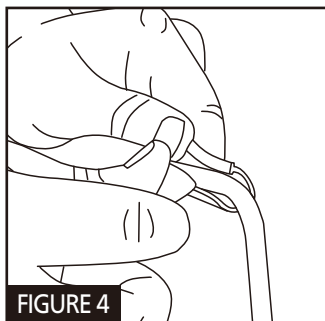
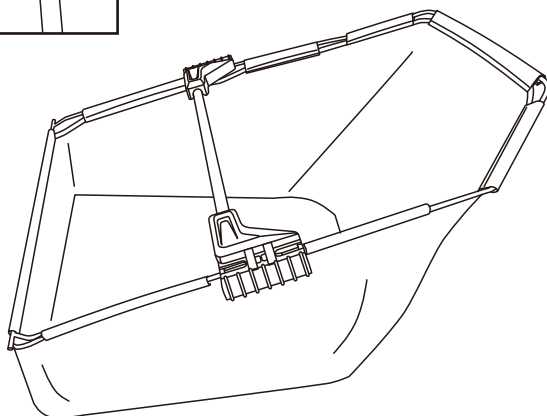
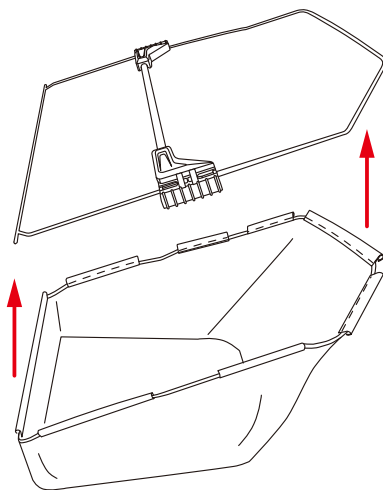


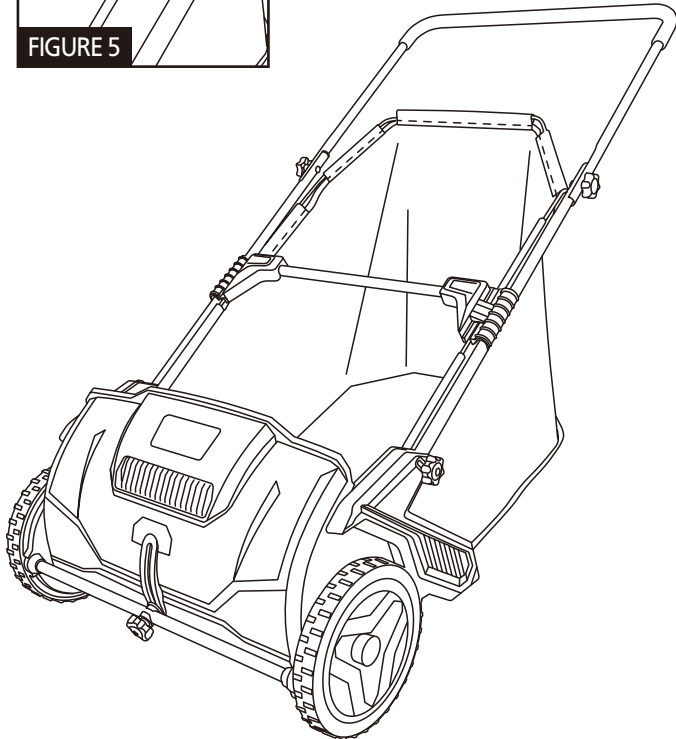
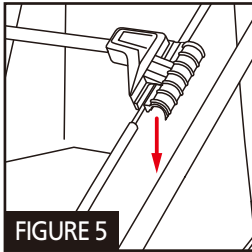
FIGURE 4





Step 5:

- Place the hopper bag assembly over the sweeper assembly and lock the bag into place. See FIGURE 5.



Model no. 159-2003-6

Storage:

You can hang the entire unit on a wall with wall storage bracket assembly (16). See FIGURE 6. Or remove the hopper bag frame for storage.

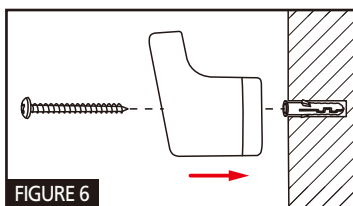
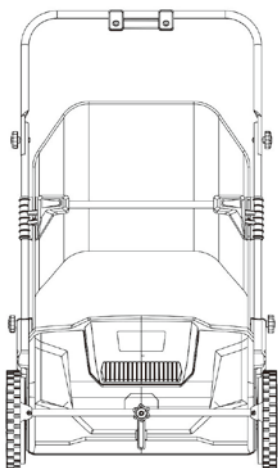


FIGURE 6

ADJUSTING THE BRUSH HEIGHT

NOTE: Always mow the grass to an even height before sweeping.

To adjust your sweeper brushes to the best operating height:

1. Loosen the wing knob on the height adjustment lever.
2. Use the height adjustment lever to raise or lower the brush. The ideal height is when the brushes are 1/2" down into the grass.
3. When desired height is set, tighten the wing knob.

Made in China

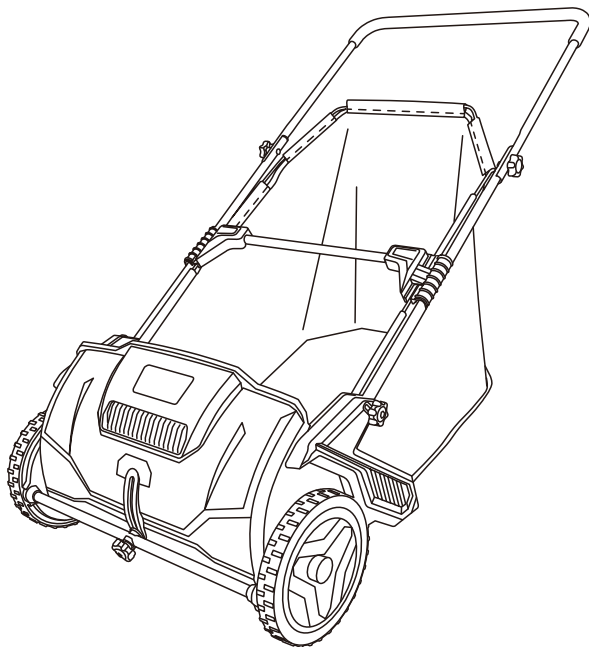
Imported by Yardworks Canada Toronto, Canada M4S 2B8



YARDWORKS^{MD}

BALAYEUSE À FEUILLES ET GAZON

Modèle n° 159-2003-6



IMPORTANT :

Veuillez lire attentivement les instructions avant d'entamer l'assemblage.

Avant de commencer, une ou plusieurs personnes sont recommandées pour l'assemblage, qui devrait prendre 5 à 10 minutes.

**Guide
d'utilisation**

Modèle n° 159-2003-6

AVERTISSEMENT

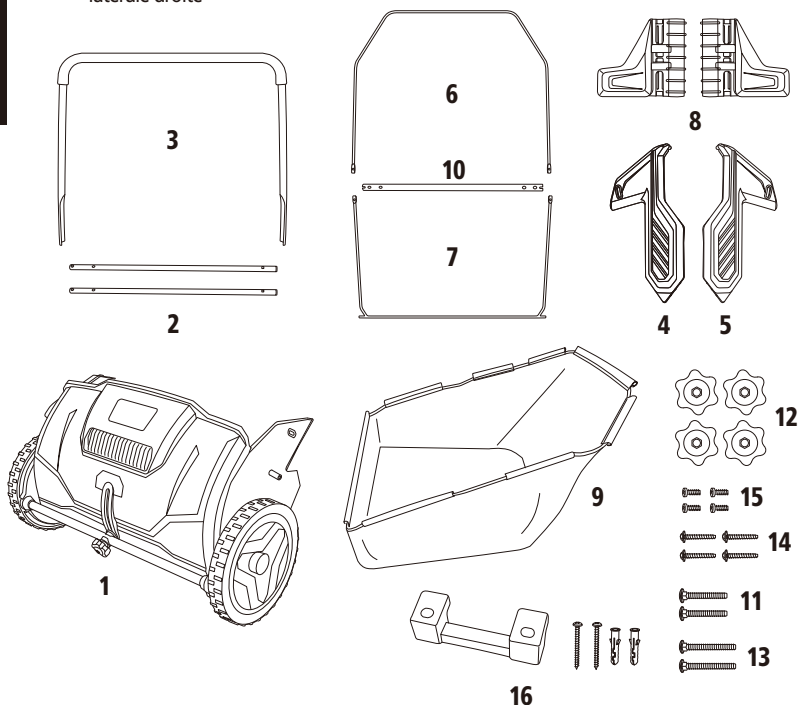
- NE PUSSEZ JAMAIS la balayeuse trop près d'un feu.
- N'essayez JAMAIS d'enlever les branches ou l'herbe autour de la brosse pendant que la brosse tourne.
- Gardez-la hors de la portée des petits enfants.
- La trémie n'est pas conçue pour transporter de lourdes charges.
- Il est recommandé de porter une protection oculaire appropriée lors de l'utilisation de la balayeuse.
- Cette balayeuse n'est pas destinée à être utilisée dans la rue ou sur la route. Surveillez la circulation lorsque vous balayez près des routes.
- Gardez tous les écrous et boulons serrés.

Liste des pièces

1. Ensemble de carter principal de la balayeuse
2. Tube de poignée inférieur
3. Tube de manche supérieur
4. Patte de soutien latéral gauche
5. Patte de soutien latérale droite

6. Cadre supérieur
7. Cadre inférieur
8. Porte-manches
9. Sac de trémie
10. Poignée de transport
11. Vis à tête cylindrique bombée M6x40mm

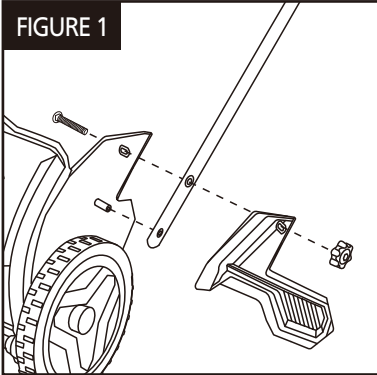
12. Molettes de serrage
13. Vis à tête cylindrique bombée M6x50mm
14. Vis ST4.2x25mm
15. Vis ST4.2x12mm
16. Support de rangement mural





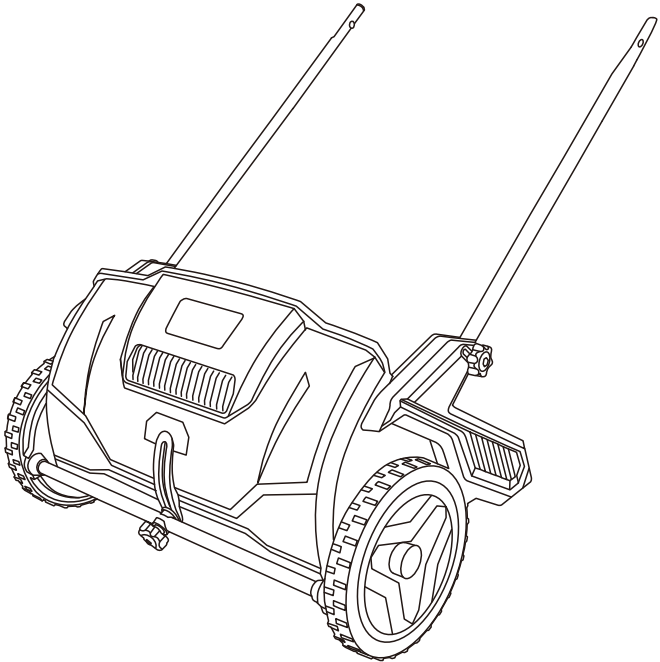
YARDWORKS™

FIGURE 1



Étape 1 :

- Fixez le tube de manche inférieur (2) à l'ensemble de carter de la balayuse principale (1), puis cliquez sur la patte de support latéral gauche (4) sur le tube et utilisez la vis à tête cylindrique bombée M6x50mm (13) avec des molettes de serrage pour assembler. Consultez la FIGURE 1. Répétez sur le côté droit.



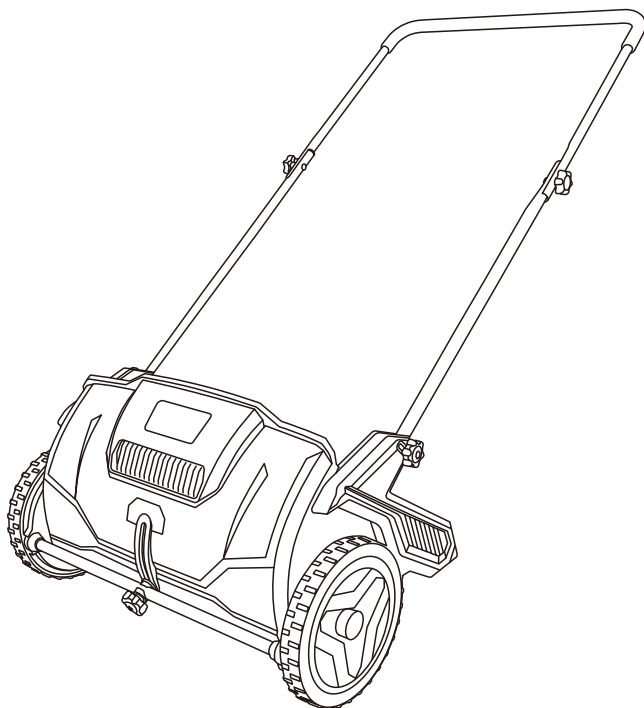
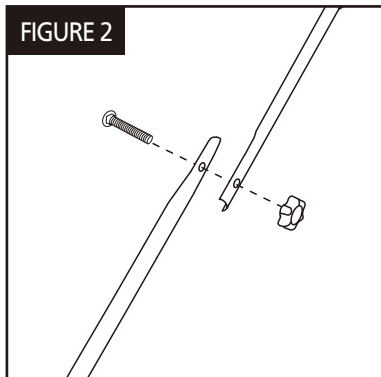
Modèle n° 159-2003-6

ÉTAPES D'INSTALLATION

Étape 2 :

- Fixez le tube de manche supérieur (3) sur le tube de manche inférieur (2) avec une vis à tête cylindrique bombée M6 x 40mm (11) et des molettes de serrage. Consultez la FIGURE 2. Répétez sur le côté droit.

FIGURE 2





YARDWORKS™

Étape 3 :

- Connectez le cadre supérieur (6) et le cadre inférieur (7) sur le support de manche de transport (8), et utilisez la vis ST4.2 x 12 mm (15) pour les fixer, puis placez la poignée de transport (10) sur le porte-manche (8) et utilisez ST4.2 x 25 mm (14) pour les fixer. Consultez la FIGURE 3.

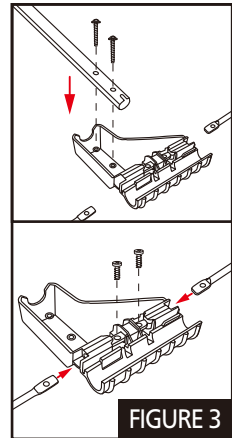
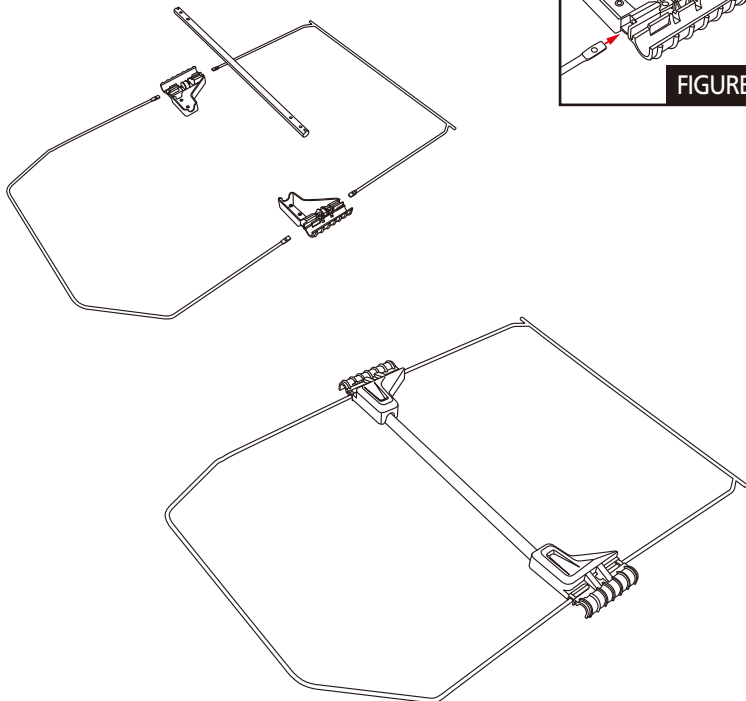


FIGURE 3

Modèle n° 159-2003-6

ÉTAPES D'INSTALLATION

Étape 4 :

- Fixez le sac de trémie (9) au cadre assemblé en insérant le cadre à travers les fentes du sac de trémie. Consultez la FIGURE 4.

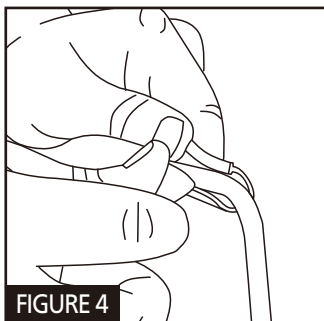
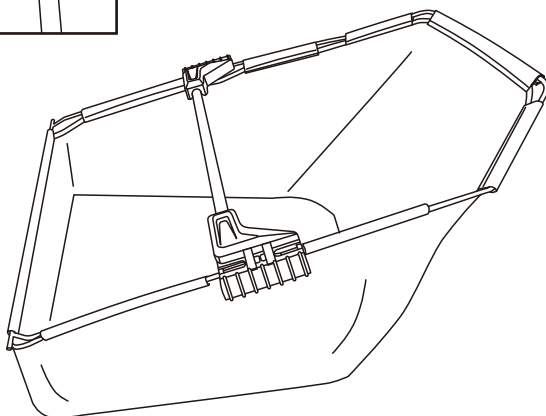
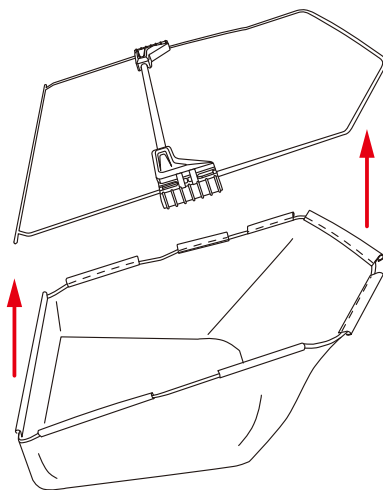


FIGURE 4





YARDWORKS™

Étape 5 :

- Placez l'ensemble du sac de trémie sur l'ensemble de la balayeuse et verrouillez le sac en place. Consultez la FIGURE 5.

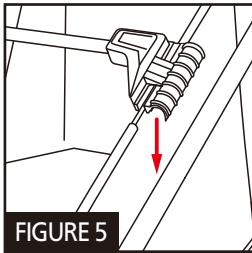
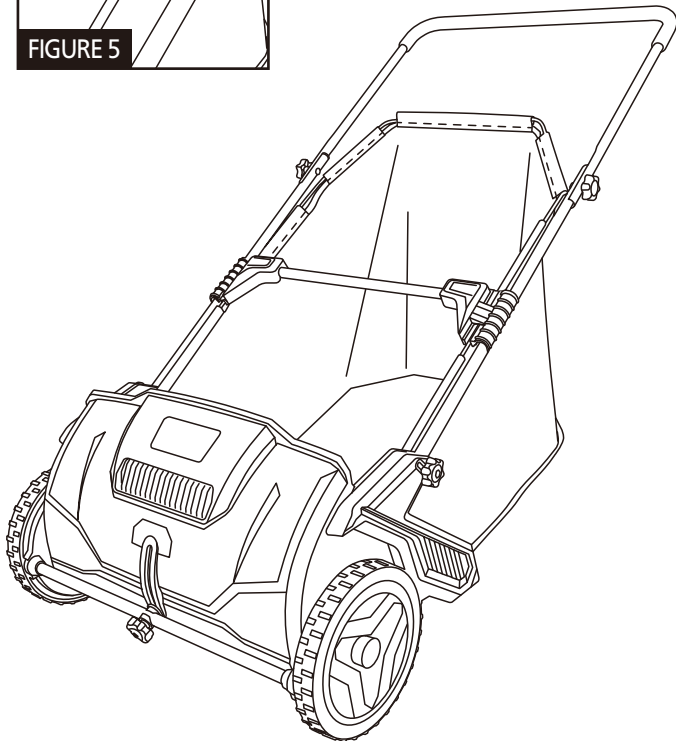


FIGURE 5

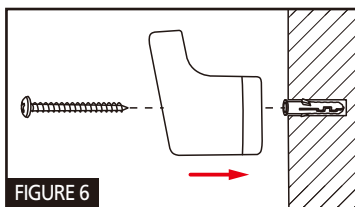
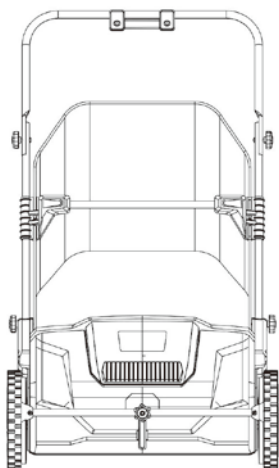


Modèle n° 159-2003-6

RANGEMENT

Rangement :

Vous pouvez accrocher l'article entier sur un mur avec un support de rangement mural (16). Consultez la FIGURE 6. Ou retirez le cadre du sac de trémie pour le rangement.



RÉGLAGE DE LA HAUTEUR DE LA BROSSE

REMARQUE : Tondez toujours l'herbe à une hauteur égale avant de balayer.

Pour régler vos brosses de balayeuse à la meilleure hauteur de fonctionnement :

1. Desserrez le bouton de l'aile sur le levier de réglage de la hauteur.
2. Utilisez le levier de réglage de la hauteur pour soulever ou abaisser la brosse. La hauteur idéale est lorsque les brosses se trouvent à 1/2 po vers le bas dans l'herbe.
3. Lorsque la hauteur souhaitée est définie, serrez le bouton d'aile.

Fabriqu  en Chine

Import  par Yardworks Canada Toronto, Canada M4S 2B8

REMARQUE