



GUIDE DE L'UTILISATEUR

Avertisseur de fumée intelligent (20SAR-WCA)

Avertisseur de fumée et de monoxyde de carbone intelligent (30CUAR-WCA)

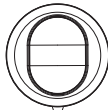
CONTENU DE L'EMBALLAGE



Avertisseur



Support de montage



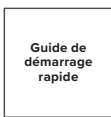
Dispositif antipoussière



Raccord rapide c.a.



Guide de l'utilisateur



Guide de démarrage rapide



Deux (2) piles AA

ÉGALEMENT REQUIS



Téléphone cellulaire ou tablette¹ (iOS ou Android^{MC 2})



Accès à un réseau Wi-Fi de 2,4 GHz, et à un routeur 802.11b/g/n compatible



L'appli Kidde³



Raccordement c.a. 120 V (pour alimenter l'avertisseur)



Outils supplémentaires, tels qu'un escabeau et un tournevis, pour l'installation

1. Nécessite iOS 13.0 ou Android 5.0, ou des versions plus récentes
2. Android est une marque de commerce de Google LLC.
3. La télécharger à partir de l'App Store d'Apple ou de Google Play Store.

REMARQUE: Vous ne pouvez entreprendre la configuration de l'avertisseur par le biais du réseau Wi-Fi sans qu'il soit alimenté par c.a. À la suite de la configuration de l'avertisseur et de son enregistrement, les caractéristiques de connexion au réseau Wi-Fi ne fonctionneront pas sans alimentation c.a.

Enseignez aux enfants la bonne façon de réagir à une alarme de l'avertisseur de fumée et à ne jamais jouer avec l'appareil. Ces avertisseurs sont des appareils polyvalents. Les modèles d'avertisseurs de fumée sont conçus de façon à détecter la présence de fumée, et les avertisseurs combinés de fumée/CO sont conçus de façon à détecter à la fois la présence de la fumée et/ou du monoxyde de carbone (CO) provenant de toute source de combustion dans un environnement résidentiel. Le produit n'est pas conçu être pour utilisé dans un véhicule récréatif (VR) ni dans un bateau.

REMARQUE: Veuillez lire attentivement ce guide de l'utilisateur, le conserver aux fins de référence ultérieure, et le transmettre à tout futur propriétaire de la résidence. Les images sont fournies à des fins d'illustration seulement. Le produit réel peut différer légèrement.

Les Laboratoires des assureurs du Canada (CAN/ULC), la National Fire Protection Association (NFPA) et son fabricant recommandent de remplacer cet avertisseur dix ans après son installation.

Soutien relatif aux produits : 1-877-542-5471

Veuillez noter les renseignements ci-dessous et les avoir sous la main lorsque vous nous appelez.

Modèle: _____

Code de date (à l'arrière): _____

Date de l'achat: _____

Lieu de l'achat: _____

2 Date de remplacement: _____



Balayez ce code pour enregistrer votre appareil auprès de Kidde afin de bénéficier d'un service de soutien à la clientèle, et pour obtenir de l'information sur la garantie.

MERCI D'AVOIR ACHETÉ CET AVERTISSEUR

Modèles auxquels le présent Guide de l'utilisateur s'applique :

Modèle	Type	120 V c.a.	Piles AA de secours	Alerte vocale	CO
20SAR-WCA	Fumée	Oui	Oui	Non	Non
30CUAR-WCA	Fumée / CO	Oui	Oui	Oui	Oui

Ces modèles peuvent être connectés de deux façons :

1. Interconnexion par câblage : Des unités sont interreliées les unes aux autres par le biais d'un câblage c.a.
2. Connexion à un réseau Wi-Fi : Les unités envoient des notifications à un appareil mobile par le biais de l'appli Kidde.

⚠ AVERTISSEMENT: Les services d'alertes par le biais d'appareils mobiles sont complémentaires et ne servent qu'à informer l'utilisateur seulement. Ils ne sont pas destinés ni adaptés à assurer la sécurité des personnes, ni à être utilisés à des fins critiques, et ne peuvent remplacer les services de surveillance de la sécurité des personnes de tierce partie. Les notifications du produit envoyées par le biais d'un téléphone intelligent ou d'une tablette exigent une connexion Wi-Fi stable, et leur fiabilité ne peut correspondre qu'à celle du réseau Wi-Fi de votre résidence.

REMARQUE: L'appli fait régulièrement l'objet de mises à jour. Les versions papier ou numérique de votre guide de l'utilisateur seront probablement en retard par rapport aux mises à jour régulières apportées à l'appli. Visitez le site Kidde.com pour trouver et télécharger la version la plus récente du guide de l'utilisateur.

Table des matières

1. Avertisseur de fumée : Quoi faire quand l'avertisseur retentit	5
2. Autres indicateurs d'alarme visuels et sonores	6
3. Guide de dépannage	8
4. Introduction, caractéristiques et spécifications du produit.	10
5. Limitations des avertisseurs de fumée et de monoxyde de carbone	12
6. Emplacements recommandés pour l'installation des avertisseurs de fumée et de monoxyde de carbone.	14
7. Emplacements à éviter	17
8. Installation de l'avertisseur	18
9. Réinitialisation des paramètres sans fil d'un avertisseur	24
10. Fonctionnement et test.	26
11. Comment reconnaître les fausses alarmes	28
12. Piles	30
13. Avertisseur de monoxyde de carbone : Quoi faire quand l'avertisseur retentit . .	31
14. Renseignements généraux sur le monoxyde de carbone (CO)	32
15. Nettoyage de l'avertisseur	34
16. Bonnes habitudes en matière de sécurité	36
17. Service et garantie	39

1. Avertisseur de fumée : Quoi faire quand l'avertisseur retentit

L'alarme de fumée consiste en trois longs bips, suivis du message vocal « Feu! » (alerte vocale seulement sur modèles combinés de fumée/CO), d'une pause de 1,5 seconde, puis, à nouveau, de trois longs bips, cette séquence se répétant. Le témoin à DEL clignote en rouge en synchronisation avec le son de l'avertisseur/des avertisseurs ayant détecté le danger seulement.

Si de la fumée et du monoxyde de carbone sont présents, c'est l'alarme de fumée qui retentira. (Seuls les modèles d'avertisseurs combinés de fumée/CO détectent le monoxyde de carbone.)

- Avertir les enfants en bas âge présents dans la maison, ainsi que toute autre personne ayant de la difficulté à reconnaître l'importance du son de l'alarme, ou qui pourrait difficilement quitter les lieux sans aide.
- Prévoyez deux sorties de secours! Sortez immédiatement en suivant le plan d'évacuation préétabli. Ne prenez pas le temps de vous habiller ou de réunir vos objets de valeur.
- Pendant l'évacuation, n'ouvrez aucune porte intérieure sans tout d'abord en avoir touché la surface ou la poignée. Si elle est chaude, ou si vous voyez de la fumée, ou si vous voyez de la fumée sortir par les fentes ou le pourtour de la porte, ne l'ouvrez pas! Utilisez plutôt votre autre sortie de secours. Si la face intérieure de la porte est fraîche, placez votre épaule contre celle-ci, ouvrez-la légèrement, et soyez prêt(e) à la refermer rapidement en cas d'entrée de chaleur et de fumée.
- Si le trajet d'évacuation vous oblige à passer à travers la fumée, penchez-vous en demeurant le plus près possible du plancher, là où l'air est plus pur. Rampez au besoin et prenez des respirations superficielles à travers un chiffon mouillé, si possible.
- Une fois à l'extérieur, rendez-vous à votre point de rassemblement désigné et assurez-vous que tous les occupants de la maison sont présents.
- Utilisez votre cellulaire pour communiquer avec le service d'incendie ou composer le 911, ou utilisez le téléphone de la maison de votre voisin, non le téléphone de votre propre maison!
- Ne retournez pas dans votre maison tant que les pompiers n'ont pas confirmé que vous pouvez le faire de manière sécuritaire.

REMARQUE: Se référer à la section COMMENT RECONNAÎTRE LES FAUSSES ALARMES pour obtenir plus d'information sur les fausses alarmes.

2. Autres indicateurs d'alarme visuels et sonores

Mode de fonctionnement	Indicateur d'alarme visuel	Indicateur d'alarme sonore	Mesure à prendre/remarque
Normal (en attente)	Alimentation c.a. : Le témoin à DEL s'allume en vert de façon continue. Alimentation c.c. : Le témoin à DEL clignote en vert toutes les 60 secondes.		
Bouton d'essai (bouton Test/Silence, ou test à distance par le biais de l'appli, à utiliser en l'absence d'une alarme) (Remarque : Le son émis par le bouton d'essai est très fort, se reculer de quelques pieds après avoir appuyé sur le bouton Test.)	Le témoin à DEL clignote en rouge à chaque bip émis par l'alarme.	<u>Modèles fumée :</u> • Un seul bip; • 3 longs bips, suivis d'une pause; 3 longs bips. <u>Modèles combinés fumée/CO :</u> • Un seul bip; • 3 longs bips, message vocal « Feu! »; 3 longs bips, 4 bips rapides, message vocal « Attention! Monoxyde de carbone », 4 bips rapides	Effectuer un test par semaine pour vérifier qu'il fonctionne correctement.
Historique des alarmes de fumée ou de CO (l'avertisseur a détecté la présence de fumée ou de CO, ou une concentration de CO égale ou supérieure à 100 ppm) (CO seulement sur modèles fumée/CO)	Fumée : Le témoin à DEL clignote en rouge toutes les 15 secondes. CO (seulement sur modèles combinés fumée/CO) : Le témoin à DEL clignote en rouge deux fois toutes les 15 secondes.	Après avoir appuyé sur le bouton Test/Silence, le message vocal est « Fumée détectée auparavant » ou « Monoxyde de carbone détecté auparavant ». (Alerte vocale seulement sur modèles combinés fumée/CO)	REMARQUE: L'historique des alarmes n'est conservé que pendant 24 heures. Appuyer sur le bouton Test/Silence pour effacer l'historique des alarmes.
Mode silence (HUSH^{MD}) de l'avertisseur de fumée	Le témoin à DEL clignote en rouge toutes les 2 secondes (seulement sur l'avertisseur ayant déclenché l'alarme)	Après avoir appuyé sur le bouton Test/Silence, ou après avoir activé le mode HUSH à distance au moyen de l'appli, le message vocal est « Mode silence activé ». L'alarme cesse de retentir. S'il y a trop de fumée pour activer le mode silence (HUSH), le message vocal est « Trop de fumée - Mode silence annulé ». (la séquence de bips de l'alarme de fumée se poursuivra) (Alerte vocale seulement sur modèles combinés de fumée/CO)	Cette fonctionnalité ne doit être utilisée que lorsque l'alarme est activée par une condition d'alarme connue telle que de la fumée de cuisson. Appuyer sur le bouton Test/Silence pour désactiver le mode HUSH ^{MD} , ou le désactiver à distance par le biais de l'appli (SMART HUSH ^{MD}), afin d'effectuer un essai.

Mode de fonctionnement	Indicateur d'alarme visuel	Indicateur d'alarme sonore	Mesure à prendre/remarque
Réinitialisation de l'alarme de CO (seulement pour modèles combinés fumée/CO)	Aucune	Après avoir appuyé sur le bouton Test/Silence, ou avoir utilisé la fonction de réinitialisation à distance de l'appli, l'alarme de CO cesse de retentir.	L'appareil détermine s'il y a bel et bien présence de CO, ou s'il s'agissait d'une fausse alerte. Un nouveau déclenchement de l'alarme signifie qu'il y a bel et bien un danger. Chercher une source d'air pur, ou appeler le 911.
Déclenchement de l'alarme (plusieurs avertisseurs interconnectés)	Le témoin à DEL clignote en rouge à chaque bip émis par l'alarme, indiquant qu'il s'agit de l'appareil ayant déclenché l'alarme, dans le cas d'un système interconnecté comprenant plusieurs avertisseurs. REMARQUE: Il est possible que plus d'un appareil détecte un danger et devienne un appareil déclencheur d'une alarme (témoin à DEL clignotant en rouge).	Avertisseur en mode d'alarme de CO ou de fumée	
Début du processus de jumelage au réseau Wi-Fi (premier raccordement de l'avertisseur à l'alimentation c.a.)	Le témoin à DEL clignote en bleu 1 fois par seconde.	Message vocal : « Prêt pour la configuration Wi-Fi. Suivez les instructions de démarrage rapide. »	Suivre les étapes se trouvant au bas de la page 1 du présent Guide de l'utilisateur.
Fin du processus de jumelage au réseau Wi-Fi	Le témoin à DEL clignote en bleu 3 fois par seconde, pendant 5 secondes.	Message vocal : « Configuration Wi-Fi réussie »	Répéter les étapes de jumelage au réseau Wi-Fi pour chaque avertisseur.

3. Guide de dépannage

Si vous avez besoin de plus amples renseignements, veuillez communiquer avec notre équipe de soutien relatif aux produits, par téléphone, au 1 877 542-5471, ou par la poste, à l'adresse suivante : Kidde Canada Inc., C.P. 40, Apsley (Ont.), K0L 1A0. L'adresse de notre site Web est la suivante : www.kiddecana.com.

Description du problème	Indicateur visuel	Indicateur sonore	Mesure à prendre/remarque
Faux avertissement de piles faibles ou piles manquantes (L'alimentation c.a. est branchée avant l'activation des piles de secours ou lorsqu'il n'y a aucune pile de secours.)	Le témoin à DEL clignote en ambre toutes les 6 secondes.	1 pépiement et le message vocal « Activer la pile » se font entendre toutes les 60 secondes. Après 1 heure, le message vocal se fait entendre seulement toutes les 15 minutes. (Alerte vocale seulement sur modèles combinés de fumée/CO)	* Tirer sur la languette pour activer les piles, ou installer les piles.
Piles faibles	Le témoin à DEL clignote en ambre toutes les 6 secondes.	1 pépiement et le message vocal « Piles faibles » se font entendre toutes les 60 secondes. Après 1 heure, le message vocal se fait entendre seulement toutes les 15 minutes. Après avoir appuyé sur le bouton Test/Silence, le message vocal est « Mode silence activé ». (Alerte vocale seulement sur modèles combinés de fumée/CO)	* Appuyer une fois sur le bouton Test/Silence pour mettre l'avertisseur en sourdine pendant 24 heures. (Appuyer à nouveau sur le bouton pour désactiver le mode HUSH™ et effectuer un essai.) Remarque : Après une période maximale de sept (7) jours suivant le début de l'émission de l'alerte de piles faibles, les notifications sonores ne peuvent plus être mises en sourdine. * Remplacer les piles dès que possible. Remarque : L'appli offre un paramètre optionnel permettant de mettre automatiquement en sourdine les pépiements indicateur de piles faibles la nuit. Voir la section FONCTIONNEMENT ET TEST pour obtenir plus d'information à ce sujet.
Défectuosité du capteur de fumée	Le témoin à DEL clignote en ambre toutes les 60 secondes.	3 pépiements toutes les 60 secondes, suivis du message vocal « Nettoyer l'avertisseur ». Après 1 heure, le message vocal se fait seulement entendre toutes les 15 minutes. (Alerte vocale seulement sur modèles combinés de fumée/CO)	* Voir la section NETTOYAGE DE L'AVERTISSEUR. * Appuyer une fois sur le bouton Test/Silence pour tenter de réinitialiser l'appareil. * Si l'erreur persiste, désinstaller l'avertisseur, le jeter et le remplacer dès que possible.
Défectuosité de l'avertisseur de CO (modèles combinés de fumée/CO seulement)	Le témoin à DEL clignote en ambre 2 fois toutes les 60 secondes.	3 pépiements toutes les 60 secondes, suivis du message vocal « Remplacer l'avertisseur ». Après 1 heure, le message vocal se fait seulement entendre toutes les 15 minutes. (Alerte vocale seulement sur modèles combinés de fumée/CO)	* Appuyer une fois sur le bouton Test/Silence pour tenter de réinitialiser l'appareil. * Si l'erreur persiste, désinstaller l'avertisseur, le jeter et le remplacer dès que possible.
Erreur fatale	Le témoin à DEL clignote en ambre 3 fois toutes les 60 secondes.	3 pépiements toutes les 60 secondes, suivis du message vocal « Remplacer l'avertisseur ». Après 1 heure, le message vocal se fait seulement entendre toutes les 15 minutes. (Alerte vocale seulement sur modèles combinés de fumée/CO)	* Appuyer une fois sur le bouton Test/Silence pour tenter de réinitialiser l'appareil. * Si l'erreur persiste, désinstaller l'avertisseur, le jeter et le remplacer dès que possible.
Fin de vie de l'appareil	Le témoin à DEL clignote en ambre 2 fois toutes les 60 secondes.	2 pépiements toutes les 60 secondes, suivis du message vocal « Remplacer l'avertisseur ». Après 1 heure, le message vocal se fait seulement entendre toutes les 15 minutes. Le message vocal est « Mode silence activé » après avoir appuyé sur le bouton Test/Silence (les 7 premiers jours seulement). (Alerte vocale seulement sur modèles combinés de fumée/CO)	* Appuyer une fois sur le bouton Test/Silence pour mettre l'avertisseur en sourdine pendant 24 heures. (Appuyer à nouveau sur le bouton pour désactiver le mode HUSH™ et effectuer un essai.) Remarque : 7 jours après le début de l'émission de l'alerte de la fin de vie de l'appareil, l'indicateur sonore ne pourra plus être mis en sourdine. * Désinstaller l'avertisseur, le jeter et le remplacer dès que possible. Remarque : L'appli offre un paramètre optionnel permettant de mettre automatiquement en sourdine les pépiements indicateur de piles faibles la nuit. Voir la section FONCTIONNEMENT ET TEST pour obtenir plus d'information à ce sujet.

Description du problème	Indicateur visuel	Indicateur sonore	Mesure à prendre/remarque
Échec de la connexion au routeur Wi-Fi lors de la configuration en raison d'un mot de passe inexact du réseau Wi-Fi.	Le témoin à DEL allumé en vert s'éteint, le témoin à DEL clignote en rouge rapidement 3 fois par seconde, cette séquence se répétant 3 fois, le témoin à DEL s'allume en vert.	Le message vocal « Wi-Fi pas connecté » se fera entendre 1 fois. (Alerte vocale seulement sur modèles combinés de fumée/CO)	<ul style="list-style-type: none"> * Vérifier le mot de passe SSID de votre routeur Wi-Fi 2,4 GHz, et l'entrer correctement. * En cas d'échec de l'étape ci-dessus, réinitialiser les paramètres sans fil et recommencer le processus.
Échec de la connexion au routeur Wi-Fi lors de la configuration (pour toute autre raison)	Le témoin à DEL affiché en vert s'éteint, le témoin à DEL s'allume en rouge et en bleu, en alternance, chaque seconde, cette séquence se répétant trois fois, le témoin à DEL s'allume en vert.	Le message vocal « Wi-Fi pas connecté » se fera entendre 1 fois. (Alerte vocale seulement sur modèles combinés de fumée/CO)	<ul style="list-style-type: none"> * Vérifier si le routeur est fonctionnel, et la connexion Internet. * Réinitialiser les paramètres sans fil et laisser l'appareil rechercher un réseau. * En cas d'échec de l'étape précédente, retirer l'avertisseur du support de montage, le faire pivoter de 90 degrés, et le réinstaller sur le support de montage. Réinitialiser ensuite les paramètres sans fil et recommencer le processus.
Échec de la communication avec le réseau Wi-Fi (l'appareil n'est pas en mesure de se connecter à un routeur Wi-Fi fonctionnel) (REMARQUE : Les caractéristiques de connexion au réseau Wi-Fi ne fonctionnent pas sans alimentation c.a.)	Le témoin à DEL affiché en vert s'éteint, le témoin à DEL s'allume en rouge et en bleu, en alternance, toutes les 2 secondes.	Aucune	<ul style="list-style-type: none"> * Vérifier si le routeur est fonctionnel, et la connexion Internet. * Réinitialiser les paramètres sans fil et recommencer le processus. * En cas d'échec de l'étape précédente, retirer l'avertisseur du support de montage, le faire pivoter de 90 degrés, et le réinstaller sur le support de montage. Réinitialiser ensuite les paramètres sans fil et laisser l'appareil rechercher un réseau. * Communiquer avec le service à la clientèle. Si l'erreur persiste, ou si le service à la clientèle vous donne cette directive, désinstaller l'avertisseur, le jeter et le remplacer dès que possible.
Perte de connexion au réseau Wi-Fi d'un avertisseur ayant déjà été connecté à ce réseau (REMARQUE : Les caractéristiques de connexion au réseau Wi-Fi ne fonctionnent pas sans alimentation c.a.)	Le témoin à DEL s'allume en bleu et en ambre, en alternance, 1 fois chaque minute.	Aucune	<ul style="list-style-type: none"> * L'avertisseur tentera de se reconnecter au réseau Wi-Fi par lui-même. Après un délai de dix minutes consécutives sans connexion, vous recevrez une notification vous indiquant que la connexion a été perdue, dans l'appli mobile. * Vérifier si le routeur est fonctionnel, et la connexion Internet. * Réinitialiser ensuite les paramètres sans fil et recommencer le processus. * En cas d'échec de l'étape précédente, retirer l'avertisseur du support de montage, le faire pivoter de 90 degrés, et le réinstaller sur le support de montage. Réinitialiser ensuite les paramètres sans fil et laisser l'appareil rechercher un réseau. * Communiquer avec le service à la clientèle. Si l'erreur persiste, ou si le service à la clientèle vous donne cette directive, désinstaller l'avertisseur, le jeter et le remplacer dès que possible.
Le processus de jumelage au réseau Wi-Fi n'a pas été complété.	Le témoin à DEL affiché en vert s'éteint une fois par minute, puis clignotera en bleu.	Aucune	<ul style="list-style-type: none"> * Il s'agit d'un rappel vous indiquant qu'il faut compléter le jumelage de l'avertisseur au réseau Wi-Fi. * Réinitialiser les paramètres sans fil et recommencer le processus.
Défaillance du microcontrôleur	Aucune	Tonalité constante	<ul style="list-style-type: none"> * Désinstaller l'avertisseur, le jeter et le remplacer dès que possible.
Bouton Test/Silence ou bouton d'enregistrement latéral bloqués	Le témoin à LED clignote en ambre 4 fois toutes les 60 secondes	3 pépiements toutes les 60 secondes	<ul style="list-style-type: none"> * Appuyer sur le bouton pour tenter de le débloquer. Si le bouton ne peut être débloqué, désinstaller l'avertisseur, le jeter et le remplacer dès que possible.

4. Introduction, caractéristiques et spécifications du produit

Introduction

Cet avertisseur détecte les produits de combustion à l'aide d'un capteur photoélectrique, et le monoxyde de carbone (dans le cas des modèles combinés de fumée/CO) à l'aide d'une cellule électrochimique. Nous désignerons le monoxyde de carbone par « CO » à plusieurs reprises dans ce guide d'utilisation.

Dix (10) ans après son installation, son activation et sa mise à l'essai, l'appareil vous avertira automatiquement qu'il est temps de le remplacer. Il s'agit du mode « Fin de vie de l'appareil ». Se référer à la section GUIDE DE DÉPANNAGE. Afin de vous aider à déterminer la date de remplacement de l'appareil, une étiquette a été apposée sur le côté de l'avertisseur. Écrivez la date à laquelle l'avertisseur doit être remplacé en y inscrivant Remplacer d'ici le... (10 ans après la mise en marche initiale) sur l'étiquette, à l'aide d'un marqueur permanent.

Caractéristiques et spécifications du produit :

- Alimenté par un raccord de câble 120 V c.a. (60 Hz, 85 mA max.), doté de deux piles AA de secours
- Moins de fausses alarmes
- Autotests (voir la section FONCTIONNEMENT ET TEST)
- Système d'alerte vocale (modèles combinés de fumée/CO seulement)
- Installation facile
- Capacité d'interconnexion par câblage avec d'autres avertisseurs compatibles
- Réseau Wi-Fi compatible avec appareil mobile (Exige un réseau Wi-Fi de 802.11b/g/n [2,4 GHz])
- Mode silence (HUSH^{MD}) de l'avertisseur de fumée
- Capteur de fumée : photoélectrique
- Capteur de CO: électrochimique (modèles combinés de fumée/CO seulement)
- Mise en sourdine automatique des pépiements indicateur de piles faibles et de fin de vie de l'avertisseur pendant la nuit (cette caractéristique s'active par le biais de l'appli)
- Plage de températures de fonctionnement : de 4,4 °C (40 °F) à 37,8 °C (100 °F)
- Taux d'humidité relative (HR) de fonctionnement : jusqu'à 95 % (modèles d'avertisseurs de fumée) et de 10 à 95 % (modèles combinés de fumée/CO), sans condensation
- Alarme sonore : 85+ dB à 3 m (10 pi), alarme à tonalité pulsée de 3,0 à 3,5 kHz, avec messages vocaux « Feu! »/« Avertissement! Monoxyde de carbone »(alerte vocale seulement sur modèles combinés de fumée/CO)
- Testez et mettez en sourdine les fausses alarmes à distance (SMART HUSH^{MD}) par le biais de l'appli lorsque vous êtes à la maison (à proximité de votre avertisseur intelligent).*
- Compatible avec Alexa d'Amazon et Google Home. Suivre les directives se trouvant dans la section d'aide de l'appli Kidde pour en apprendre davantage à propos d'Alexa d'Amazon et de Google Home.**
- Cet appareil numérique de classe B est conforme à la norme canadienne CAN ICES 3 (B)/NMB 3(B).

* Cette caractéristique s'applique uniquement aux avertisseurs/appareils Kidde pouvant se connecter à un réseau Wi-Fi.

** Amazon, Alexa et tous les logos connexes sont des marques de commerce d'Amazon.com, inc. ou de ses sociétés affiliées. Google et Google Home sont des marques de commerce de Google LLC.

REMARQUE: Vous ne pouvez commencer le processus de jumelage de l'avertisseur avec le réseau Wi-Fi sans alimentation c.a. Une fois terminé le processus de configuration/d'enregistrement de l'avertisseur, les caractéristiques Wi-Fi ne fonctionneront pas sans alimentation c.a.

Capacité d'interconnexion par câblage c.a. du modèle

Les modèles alimentés par c.a ont une capacité d'interconnexion par câblage c.a. Lorsqu'un appareil à interconnexion par câblage déclenche une alarme, tous les autres appareils compatibles à interconnexion par câblage déclenchent aussi la même alarme.

REMARQUE: Le câblage c.a. doit être réalisé adéquatement et le raccord rapide c.a. doit être fixé à l'appareil pour que la fonction d'interconnexion par câblage soit active.

Les modèles suivants peuvent s'interconnecter au moyen du câblage d'interconnexion c.a. standard (se référer au guide de l'utilisateur propre à chaque modèle pour connaître les indications d'alarme visuelles et sonores) :

Modèles fournissant des alarmes de fumée et de CO à distance: i12010SCA, i12010SCOCA, KN-COSM-IBACA, KN-SMFM-I-CA, KN-COB-ICB-CA, KN-COSM-IBCA, KN-COB-IC-CA, KN-COSM-ICA, KN-COP-IC-CA, KN-COPE-ICA, P4010ACLEDSCA, P4010ACLEDSCOCA, P4010ACLEDSCA-2, P4010ACLEDSCOCA-2, P4010ACSCO-WCA, P4010ACSCOCA, P4010LACS-WCA, P4010ACSCA, P4010ACS-WCA, P4010ACSCO-WF-CA, P4010ACSCOQ-WF-CA, 4000-CUAR-VCA, 20SAR-CA, 20SA10-CA, 20SA10-VCA, 30CUAR-VCA, 30CUA10-VCA, 20SAR-WCA, 30CUAR-WCA.

Modèles fournissant des alarmes de fumée à distance, mais pas d'alarmes de CO à distance: i12020CA, i12020ACA, i12040CA, i12040ACA, i12060CA, i12060ACA, i4618CA, i4618ACA, i4618AC-CA, P12040CA, P12000CA, P12010CA.

Modèle fournissant des alarmes de fumée et de CO à distance et comprenant un témoin stroboscopique, mais pas d'alertes vocales: SLED177ICA

Le module à relais SM120X ne pourra être activé que s'il reçoit le signal d'un avertisseur de fumée interconnecté.

Le module à relais CO120X ne pourra être activé que s'il reçoit le signal d'un avertisseur de CO interconnecté.

Notifications envoyées à un appareil mobile

Ces modèles sont dotés d'une capacité de connexion à un réseau Wi-Fi, et peuvent envoyer des signaux d'alarme et d'autres notifications à un appareil mobile. Il est nécessaire d'avoir l'appli Kidde, de même qu'un routeur Wi-Fi résidentiel et un accès Internet. (Exige un réseau Wi-Fi 802.11b/g/n [2,4 GHz])

5. Limitations des avertisseurs de fumée et de monoxyde de carbone

AVERTISSEMENT: VEUILLEZ LIRE ATTENTIVEMENT CETTE SECTION DANS SON INTÉGRALITÉ

- La protection des personnes contre les incendies dans les établissements résidentiels repose principalement sur l'avertissement donné aux occupants de la nécessité de quitter les lieux.
- Il existe des situations dans le cadre desquelles un avertisseur de fumée pourrait ne pas offrir une protection efficace contre les incendies, comme mentionné dans les normes CAN/ULC-S552 et CAN/ULC-S553 et la norme 72 de la NFPA. Par exemple :
 - a) Lorsqu'une personne fume dans son lit;
 - b) Lorsque des enfants sont seuls à la maison;
 - c) Lorsqu'il y a utilisation de produits inflammables à des fins de nettoyage, tels que de l'essence.
- Les systèmes d'alarme-incendie d'immeubles résidentiels permettent de protéger environ la moitié des occupants en cas d'incendies potentiellement mortels. Un avertisseur de fumée pourrait ne pas être efficace dans certaines situations, comme lors d'incendies volontaires ou criminels se développant si rapidement que les issues de secours sont bloquées trop vite, même si les avertisseurs se trouvent à des emplacements adéquats, ou lorsque les victimes sont trop près de la source d'incendie (par exemple, lorsque les vêtements d'une personne prennent feu pendant qu'elle fait la cuisine), sont très âgées ou très jeunes, ou qu'elles sont physiquement ou mentalement incapables de quitter les lieux même si elles sont averties assez tôt et qu'une évacuation est possible. Pour ces personnes, d'autres stratégies (protection sur place, évacuation assistée ou sauvetage) sont nécessaires.*
- Ce modèle respecte les normes les plus récentes en matière d'avertisseur de fumée résidentiel, dont un contrôle accru des alarmes déclenchées par la fumée de cuisson. Les experts de l'industrie recommandent l'installation d'avertisseurs de fumée à ionisation et photoélectriques afin d'assurer la détection optimale des divers types d'incendies pouvant survenir dans une maison. Les avertisseurs de fumée à ionisation peuvent détecter des particules d'incendie invisibles (associées aux feux flambants à combustion rapide) plus rapidement que les avertisseurs photoélectriques. Les avertisseurs photoélectriques peuvent détecter plus rapidement des particules d'incendie visibles (associées aux feux couvants lents) que les avertisseurs à ionisation.
- Un avertisseur alimenté par une/des pile(s) doit être doté d'une/de pile(s) du type spécifié, en bon état et correctement installée(s).
- Les avertisseurs de fumée doivent être testés régulièrement pour s'assurer que la/les pile(s) et les circuits d'alarme sont en bon état de fonctionnement.
- Les avertisseurs de fumée sont incapables de déclencher une alarme si la fumée n'atteint pas l'avertisseur. Par conséquent, il est possible que les avertisseurs de fumée ne détectent pas les

incendies qui se déclenchent dans les cheminées, les murs, sur les toits, ou de l'autre côté d'une porte fermée ou de tout autre type d'obstacle.

- Il peut arriver qu'un avertisseur situé à l'extérieur d'une chambre à coucher ou à un étage différent ne réussisse pas à réveiller une personne qui dort d'un profond sommeil.
- La consommation d'alcool ou de drogues peut également nuire à la capacité d'une personne d'entendre une alarme. Pour assurer une détection optimale, un avertisseur de fumée doit être installé dans chaque zone de sommeil, à chaque étage de la maison.

Cet avertisseur n'est pas conçu de façon à alerter des personnes malentendantes.

* Se référer à la norme 72 de la National Fire Protection Association (NFPA)

⚠ AVERTISSEMENT: VEUILLEZ LIRE ATTENTIVEMENT CETTE SECTION DANS SON INTÉGRALITÉ

IMPORTANT: Les avertisseurs combinés de fumée/CO sont conçus de façon à détecter le monoxyde de carbone provenant de TOUTE source de combustion. Ils ne sont PAS conçus pour détecter la présence de tout autre gaz.

⚠ MISE EN GARDE: Les avertisseurs combinés de fumée/CO n'indiqueront que la présence de monoxyde de carbone à l'emplacement du capteur. Le monoxyde de carbone peut être présent à d'autres endroits. Ne redémarrez jamais tout appareil ou dispositif à la source du problème de CO avant que celui-ci ait été corrigé. **N'IGNOREZ JAMAIS UNE ALARME!**

⚠ AVERTISSEMENT: LES AVERTISSEURS COMBINÉS DE FUMÉE/CO SONT CONÇUS POUR ÊTRE UTILISÉS DANS DES LIEUX RÉSIDENTIELS ET À L'INTÉRIEUR. ILS NE SONT PAS CONÇUS POUR ÉVALUER LE DEGRÉ DE CONFORMITÉ AUX NORMES COMMERCIALES OU INDUSTRIELLES. ILS NE PEUVENT ÊTRE INSTALLÉS DANS DES ENDROITS DANGEREUX, TELS QUE DÉFINIS DANS LE CODE DU BÂTIMENT LOCAL. ILS NE SONT PAS CONÇUS POUR ÊTRE UTILISÉS DANS UN VÉHICULE RÉCRÉATIF (VR) NI DANS UN BATEAU.

- On ne doit pas se servir de l'installation de ces avertisseurs combinés de fumée/CO comme substitut à l'installation conforme d'un appareil de chauffage au mazout, ni à l'utilisation ou à l'entretien adéquats de celui-ci, ni comme substitut à des systèmes appropriés de ventilation et d'évacuation de l'air.
- La présence d'avertisseurs combinés de fumée/CO n'empêche pas le CO de se produire et ceux-ci ne peuvent pas non plus résoudre un problème de CO existant.

⚠ AVERTISSEMENT: LES AVERTISSEURS COMBINÉS DE FUMÉE/CO SONT CONÇUS POUR PROTÉGER LES PERSONNES CONTRE LES EFFETS AIGUS D'UNE EXPOSITION AU MONOXYDE DE CARBONE. ILS NE PEUVENT ASSURER LA PLEINE SÉCURITÉ DE PERSONNES PRÉSENTANT DES PROBLÈMES MÉDICAUX PARTICULIERS. EN CAS DE DOUTE, CONSULTER UN PROFESSIONNEL DE LA SANTÉ. LES PERSONNES PRÉSENTANT DES PROBLÈMES MÉDICAUX POURRAIENT SONGER À SE PROCURER DES APPAREILS FOURNISSANT DES ALERTES SONORES ET VISUELLES DÉTECTANT DES CONCENTRATIONS DE MONOXYDE DE CARBONE INFÉRIEURES À 30 PPM.

- Les avertisseurs combinés de fumée/CO n'ont pas été évalués pour une capacité à détecter la présence de monoxyde de carbone d'une concentration inférieure à 70 ppm.
- Cet appareil nécessite une alimentation électrique continue par le biais de piles fonctionnelles, ou d'un raccordement c.a., selon le modèle. Il ne fonctionnera pas sans une alimentation adéquate.

6. Emplacements recommandés pour l'installation des avertisseurs de fumée et de monoxyde de carbone

- Installez les avertisseurs de fumée à proximité des zones de sommeil. Comme celles-ci sont généralement les pièces les plus éloignées de la porte de sortie, tentez de trouver le meilleur trajet d'évacuation. Si votre demeure contient plus d'une zone de sommeil, installez un avertisseur dans chacune d'elles.
- Installez des avertisseurs supplémentaires pour surveiller et protéger les escaliers qui sont des lieux où la fumée et la chaleur montent graduellement en entonnoir.
- Installez au moins un avertisseur à chaque étage.
- Installez un avertisseur dans chaque chambre à coucher.
- Placez un avertisseur dans toute pièce où vous utilisez des appareils électriques, tels que des radiateurs mobiles ou des humidificateurs.
- Placez un avertisseur dans chaque pièce où quelqu'un dort avec la porte fermée. Cette porte fermée peut faire en sorte que le dormeur n'entende pas l'alarme sonore si cette dernière provient de l'extérieur de la pièce.
- La fumée, la chaleur et les produits de combustion montent vers le plafond et se propagent ensuite horizontalement. Le fait d'installer l'avertisseur de fumée au plafond, au centre de la pièce, permet de le placer à un endroit équidistant de chaque point de la pièce. L'installation d'avertisseurs au plafond est conseillée dans les constructions résidentielles courantes.

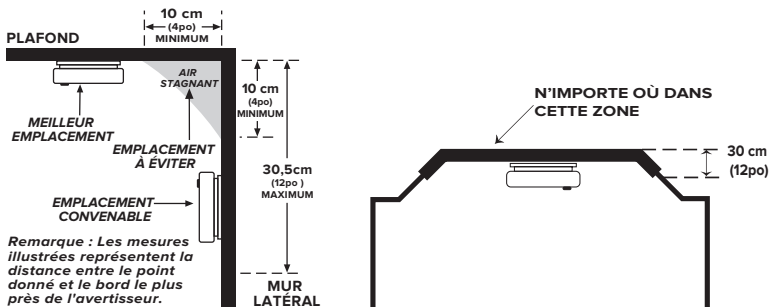
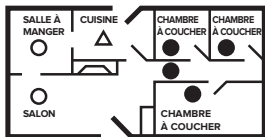


Figure 6-A

La norme CAN/ULC-S553 et la norme 72 de la NFPA indiquent ce qui suit : « Les avertisseurs de fumée installés dans une pièce dont l'inclinaison du plafond excède une distance horizontale de 0,3 m à 2,4 m (de 1 pi à 8 pi) doivent se trouver dans la partie élevée de la pièce. » [traduction] (Voir les illustrations de la Figure 6-C)

PLAN D'ÉTAGE SIMPLE



- Avertisseurs de fumée nécessaires
- Avertisseurs de fumée pour une protection supplémentaire
- △ Pas à moins de 1,8 m (6 pi) des électroménagers

PLAN D'ÉTAGE MULTIPLE

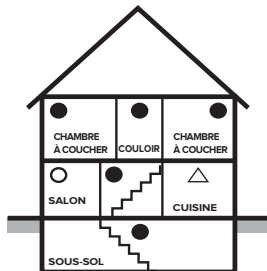


Figure 6-B

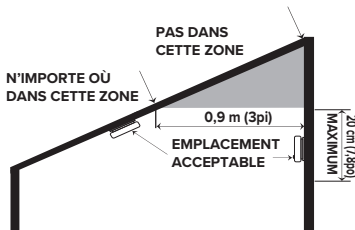
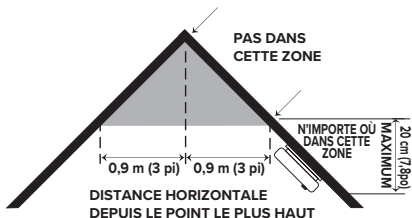


Figure 6-C

- En ce qui a trait aux maisons mobiles, choisissez les lieux d'installation avec précaution pour éviter les barrières thermiques pouvant se créer au plafond. Pour obtenir de plus amples renseignements à ce sujet, consultez la section INSTALLATION DANS UNE MAISON MOBILE.
- Lorsque vous installez un avertisseur au plafond, fixez-le à une distance d'au moins 10 cm (4 po) du mur latéral le plus près (consultez la Figure 6-A).
- L'installation de l'avertisseur au mur doit s'effectuer sur un mur intérieur, et de façon que le bord supérieur de l'avertisseur se trouve à une distance minimale de 10 cm (4 po) et maximale de 30,5 cm (12 po) du plafond (consultez la Figure 6-A).
- Installez un avertisseur de fumée à chacune des deux extrémités d'un corridor donnant sur les chambres à coucher, ou aux deux extrémités d'une très grande pièce, si le corridor ou la pièce en question mesure plus de 9,1 m (30 pi) de long.
- En ce qui a trait aux plafonds en pente, en pointe ou de type cathédrale, il est recommandé d'installer l'avertisseur de fumée à une distance minimale de 0,9 m (3 pi) depuis le point le plus élevé (mesuré horizontalement). Voir la Figure 6-C.
- Les experts recommandent également l'installation d'un avertisseur de CO à chaque étage de la maison, idéalement à tout étage comprenant des appareils de combustion, et à l'extérieur de la zone des chambres à coucher.

Cet équipement doit être installé en conformité avec : (1) le Code canadien de l'électricité, Partie I, Norme de sécurité pour les installations électriques (C22.1-12); (2) la norme relative à l'installation des avertisseurs de fumée (CAN/ULC-S553), dans le cas d'une installation au Canada; (3) ou avec la norme 72 de la National Fire Protection Association (National Fire Protection Association, Batterymarch Park, Quincy, Mass. 02269, É.-U.), dans le cas d'une installation aux États-Unis.

Installation dans une maison mobile

Les maisons mobiles modernes ont été conçues pour produire un bon rendement énergétique. Installez les avertisseurs de fumée selon les recommandations mentionnées ci-dessus. Dans le cas de maisons mobiles plus anciennes où le niveau d'isolation laisse à désirer en comparaison avec les normes actuelles, la chaleur ou le froid extrêmes risquent de pénétrer par les murs et le toit peu isolés. Ce phénomène peut créer une barrière thermique qui empêche la fumée d'atteindre un avertisseur posé au plafond. Dans une maison mobile de ce type, installez l'avertisseur de fumée sur un mur intérieur, en positionnant le bord supérieur de l'avertisseur à une distance minimale de 10 cm (4 po) et maximale de 30,5 cm (12 po) du plafond.

Si vous avez un doute quant au degré d'isolation de votre maison mobile, ou si vous constatez que les murs extérieurs ou le plafond sont ou chauds ou froids au toucher comparativement à la température ambiante, installez l'avertisseur sur un mur intérieur. La norme CAN/ULC-S553 et la norme 72 de la NFPA exigent l'installation d'avertisseurs de fumée dans chaque zone de sommeil.

⚠ AVERTISSEMENT: SI LA MAISON MOBILE A ÉTÉ ENTREPOSÉE OU INOCCUPÉE PENDANT UN CERTAIN TEMPS, TESTEZ LE FONCTIONNEMENT DE VOTRE AVERTISSEUR AU MOMENT DE VOTRE RÉINSTALLATION DANS CELLE-CI, ET AU MOINS UNE FOIS PAR SEMAINE PAR LA SUITE PENDANT QUE VOUS Y HABITEZ.

7. Emplacements à éviter

(Voir les Figures 6-A, 6-B et 6-C pour voir les emplacements recommandés)

- Le garage. Des produits de combustion sont libérés lorsque vous démarrez votre voiture.
- Dans la cuisine. De fausses alarmes peuvent se déclencher lorsque vous cuisinez. Si vous souhaitez installer un avertisseur de fumée dans la cuisine, celui-ci doit être doté d'une caractéristique de mise en sourdine de l'alarme (bouton silence), et ne pas être installé à moins de 1,8 m (6 pi) des appareils de cuisson.
- N'installez pas d'avertisseur de fumée à moins de 1,8 m (6 pi) d'appareils de chauffage.
- Dans un endroit où la température peut baisser sous 4,4 °C (40 °F), ou dépasser 37,8 °C (100 °F), tel qu'un garage ou un grenier non aménagé.
- Dans un lieu poussiéreux. Les particules de poussière peuvent déclencher une fausse alarme ou causer sa défaillance.
- Dans un lieu très humide (une humidité relative de plus de 95 %, sans condensation), car l'humidité ou la vapeur peuvent déclencher de fausses alarmes.
- Dans un lieu infesté d'insectes.
- Les avertisseurs de fumée ne doivent pas être installés à moins de 0,9 m (3 pi) de la porte donnant accès à une baignoire ou une douche, de conduits d'air forcé servant au chauffage ou à la climatisation, de ventilateurs de plafond ou d'un ventilateur central, ou de tout endroit à grande circulation d'air.
- Près d'un luminaire. Les « bruits » électroniques générés par celui-ci peuvent déclencher de fausses alarmes.
- Près d'une ouverture d'aération, des conduits d'air ou des cheminées.
- Près des ventilateurs, portes, fenêtres ou autres endroits exposés directement aux intempéries.
- Dans un endroit où l'avertisseur sera exposé aux rayons directs du soleil.

REMARQUE: Les avertisseurs de fumée ne doivent pas être utilisés avec des grilles de protection, à moins que cette combinaison (avertisseur et grille) ait été évaluée et approuvée comme convenant à cette fin.

8. Installation de l'avertisseur

REMARQUE: Ne pas mettre votre avertisseur sous tension avant que l'appli vous le demande, afin d'assurer l'enregistrement réussi du réseau Wi-Fi.

REMARQUE: Vous ne pouvez entreprendre la configuration de l'avertisseur par le biais du réseau Wi-Fi sans qu'il soit alimenté par c.a. À la suite de la configuration de l'avertisseur et de son enregistrement, les caractéristiques de connexion au réseau Wi-Fi ne fonctionneront pas sans alimentation c.a.

REMARQUE: Un couvercle antipoussière recouvre votre avertisseur. Ce couvercle doit demeurer en place jusqu'à ce que tous les travaux d'une nouvelle construction soient terminés depuis au moins 24 heures (cloisons sèches, peinture, vernissage, installation de la plaque de montage, etc.). Conservez le couvercle antipoussière, et réinstallez-le sur l'avertisseur afin de le protéger lors de tous travaux de construction ou de rénovation ultérieurs. La poussière de construction et les produits chimiques peuvent entraîner une contamination et des fausses alarmes.

⚠ AVERTISSEMENT: POUR QUE L'AVERTISSEUR SOIT EN MESURE DE FONCTIONNER, LE COUVERCLE ANTIPOUSSIÈRE DOIT ÊTRE RETIRÉ.

REMARQUE: Les avertisseurs autonomes sont des unités n'étant connectées à aucun autre avertisseur, de quelque manière que ce soit, y compris par le biais d'une interconnexion par câble.

- Les avertisseurs autonomes (y compris les modèles avec capacité de connexion au réseau Wi-Fi décrits dans le présent guide, s'ils sont utilisés en tant qu'avertisseurs autonomes) NE PEUVENT envoyer ni recevoir les signaux transmis par d'autres avertisseurs installés dans votre maison.
- Ces appareils émettront une série de clignotements (témoin à DEL), des signaux sonores et des messages vocaux, pendant qu'ils recherchent un réseau Wi-Fi compatible. Si vous avez l'intention d'utiliser ces appareils sans utiliser la fonction de connexion au réseau Wi-Fi, vous pouvez ignorer ces notifications. La fonction de connexion au réseau Wi-Fi se désactivera après un délai de 15 minutes, ou vous pouvez appuyer sur le bouton d'enregistrement latéral pour sortir du mode d'enregistrement. Vous pouvez réactiver la fonction de connexion au réseau Wi-Fi à une date ultérieure, au besoin (voir la section Réinitialisation des paramètres sans fil d'un avertisseur). (Alerte vocale seulement sur modèles combinés de fumée/CO)

ÉTAPE 1:

Exigences en matière de câblage

- Cet avertisseur doit être installé sur une boîte de jonction certifiée CSA ou dûment reconnue. Tous les raccordements doivent être effectués par un électricien qualifié et tout le câblage utilisé doit être conforme aux codes locaux. Le câblage d'interconnexion des stations multiples vers les avertisseurs doit suivre la même canalisation de câbles que le câblage d'alimentation c.a. De plus, la résistance du système de câblage d'interconnexion doit être d'un maximum de 10 ohms.

- Dans un système interconnecté, la longueur maximale de câble entre le premier et le dernier avertisseur est de 305 m (1 000 pi).
- La source d'alimentation électrique doit être monophasée à 120 V c.a. provenant d'un circuit non commutable.
- Ces avertisseurs ne sont pas conçus ni mis à l'essai ou certifiés par un organisme pour un montage « encastré », et ne doivent donc pas être installés de cette manière. Un montage encastré empêche la fumée d'entrer dans la chambre à fumée, ce qui pourrait empêcher l'avertisseur de retentir à temps. Cela pourrait mettre en danger la vie des occupants de la résidence. Ces avertisseurs sont conçus, mis à l'essai et certifiés uniquement pour un montage en surface sur un mur (le cas échéant) ou un plafond.

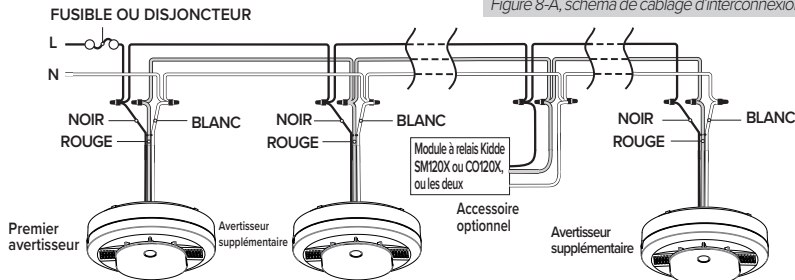
⚠ AVERTISSEMENT: IL N'EST PAS POSSIBLE D'UTILISER LES AVERTISSEURS ALIMENTÉS PAR C.A. LORSQU'ILS SONT ALIMENTÉS PAR UN INVERSEUR À ONDE CARRÉE, À ONDE CARRÉE MODIFIÉE OU À ONDE SINUSOÏDALE MODIFIÉE. CES TYPES D'INVERSEURS S'UTILISENT PARFOIS POUR L'ALIMENTATION ÉLECTRIQUE DE LA STRUCTURE DANS UNE INSTALLATION AUTONOME, TELLE UNE INSTALLATION À ÉNERGIE SOLAIRE OU ÉOLIENNE. CES SOURCES D'ALIMENTATION ÉLECTRIQUE PRODUISENT DE HAUTES TENSIONS DE POINTE QUI RISQUENT D'ENDOMMAGER L'AVERTISSEUR.

Directives de câblage pour faisceau de connexion rapide c.a.

⚠ MISE EN GARDE : Coupez l'alimentation électrique principale du circuit avant de câbler le faisceau de connexion rapide c.a.

- Dans le cas d'un avertisseur monoposte, NE RACCORDEZ PAS LE FIL ROUGE À QUOI QUE CE SOIT. Laissez en place le capuchon isolant du fil rouge pour vous assurer que ce fil ne puisse pas entrer en contact avec une pièce métallique de la boîte électrique.
- En cas d'interconnexion d'avertisseurs par câblage, tous les appareils doivent être alimentés par un circuit unique.
- Il est possible d'interconnecter un maximum de 24 dispositifs de sécurité Kidde, selon un agencement à postes multiples. Le système interconnecté ne doit pas dépasser la limite de la NFPA de 12 avertisseurs de fumée ou avertisseurs combinés de fumée/CO et/ou 18 avertisseurs au total (fumée, CO, combiné fumée/CO, chaleur, etc.). Si 18 avertisseurs sont déjà interconnectés, il est encore possible d'interconnecter un total de 6 dispositifs de signalisation à distance et/ou modules à relais.
- La Figure 8-A illustre le câblage d'interconnexion. Une mauvaise connexion risque d'endommager l'avertisseur, de l'empêcher de fonctionner ou de provoquer un choc électrique.
- Vérifiez que les avertisseurs sont câblés sur une ligne d'alimentation électrique continue (non commutable).

Figure 8-A, schéma de câblage d'interconnexion



Fils sur le faisceau des avertisseurs: Raccordé à:

Noir: côté sous tension de la ligne c.a.
Blanc: côté neutre de la ligne c.a.
Rouge: lignes d'interconnexion (fils rouges)
des autres avertisseurs se trouvant
dans l'installation à postes multiples

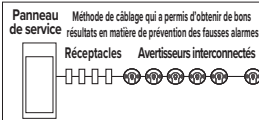


Figure 8-B

REMARQUE: Utilisez un fil électrique à usage domestique approuvé par un organisme (selon les exigences des codes locaux), que l'on trouve dans les magasins de fournitures électriques et la plupart des quincailleries.

REMARQUE : L'alimentation c.a. doit avoir été coupée à cette étape.

- Pour de meilleurs résultats et afin de minimiser les fausses alarmes, les avertisseurs interconnectés doivent être alimentés par une ligne réservée. S'il n'y a pas de ligne réservée, il est suggéré que les avertisseurs de fumée partagent un circuit d'éclairage sur lequel il n'y a pas de gradateur. Si des prises électriques doivent être placées sur la même ligne, il est suggéré de le faire en amont des avertisseurs de fumée (voir la Figure 8-B). Cela évitera d'avoir de fortes chutes de tension entre le premier et le dernier avertisseur dans le circuit.

REMARQUE: Si vous branchez l'alimentation c.a. sans avoir d'abord retiré la languette de piles, ou sans avoir installé les piles dans l'orientation adéquate, l'avertisseur émettra une fausse alerte de piles faibles (se référer à la section GUIDE DE DÉPANNAGE). Vous devez activer ou installer les piles pour faire cesser les pépiements de fausse alerte de piles faibles. Retirez la languette des piles (voir

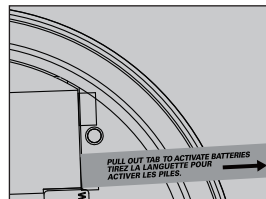


Figure 8-C

la Figure 8-C), ou installez les piles dans l'orientation appropriée (voir la Figure 12-B) pour éviter le déclenchement d'une fausse alerte de piles faibles. L'avertisseur émettra alors un bip pour confirmer son activation par l'installation des piles. Si l'avertisseur n'émet aucun bip lorsque la languette des piles est retirée, ou lorsque les piles sont remplacées, il faut retirer les piles et les réinstaller selon l'orientation appropriée. Assurez-vous que l'avertisseur a bien émis un bip.

ÉTAPE 2:

Après avoir choisi l'emplacement approprié pour votre avertisseur, et câblé le faisceau du RACCORD RAPIDE C.A. selon les directives présentées ci-dessous, fixez le support de montage sur la boîte électrique à l'aide des vis existantes. Pour assurer un alignement esthétique de l'avertisseur avec le couloir, ou le mur, la ligne « A » du support de montage doit être parallèle au couloir dans le cas d'un montage au plafond, ou horizontale dans le cas d'un montage mural. (Voir la Figure 8-D)

ÉTAPE 3:

En tirant, faites passer le RACCORD RAPIDE C.A. par l'orifice central du support de montage et fixez celui-ci, en veillant à ce que les vis de fixation soient positionnées dans les plus petites des extrémités des trous de clé avant de les serrer.



Si vous avez l'intention d'installer votre avertisseur avec la fonctionnalité de connexion au réseau Wi-Fi, et n'avez pas encore téléchargé l'appli Kidde, ne connectez pas votre avertisseur au faisceau du raccord rapide, ni ne l'installez sur son support de montage pour le moment. Téléchargez l'appli Kidde avant de brancher l'alimentation c.a. Si vous n'avez pas l'intention d'utiliser la fonctionnalité de connexion au réseau Wi-Fi, suivez les étapes suivantes.

ÉTAPE 4:

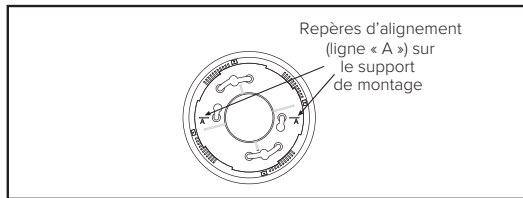
Branchez le RACCORD RAPIDE C.A. à l'arrière de l'appareil, en s'assurant que le connecteur s'enclenche bien en place. Réinsérez ensuite le fil en excédent dans le boîtier électrique par l'orifice se trouvant au centre du support de montage.

ÉTAPE 5:

Complétez l'installation de l'avertisseur sur le support de montage en le faisant tourner dans le sens horaire (Figure 8-F).

REMARQUE : L'avertisseur peut adopter quatre positions différentes sur le support (une position tous les 90 degrés).

REMARQUE: Si l'une des piles est manquante, l'avertisseur ne peut être installé sur le support de montage.



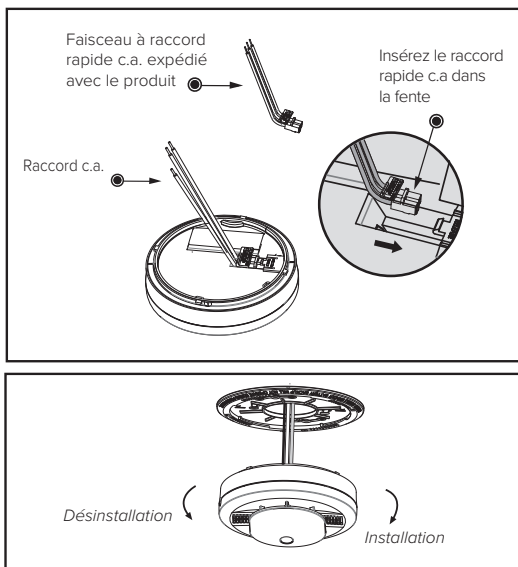


Figure 8-D

REMARQUE: N'agrippez pas l'avertisseur par son écran de protection pour l'installer ou le retirer. Il faut le tenir par les bords extérieurs de son boîtier (Figure 8-G).

ÉTAPE 6:

Mettez l'appareil sous tension. Le témoin à DEL s'allumera brièvement en vert lors du branchement de l'alimentation c.a., puis commencera à clignoter en bleu une fois par seconde pendant que l'avertisseur recherche une connexion Wi-Fi, soit une quinzaine de minutes.

REMARQUE: Si vous n'avez pas l'intention d'utiliser la fonctionnalité de connexion au réseau Wi-Fi, cette dernière se désactivera après une quinzaine de minutes. Vous pouvez également appuyer rapidement sur le bouton latéral d'enregistrement (Figure 8-G), afin de quitter le processus de configuration de la connexion de l'appareil au réseau Wi-Fi.

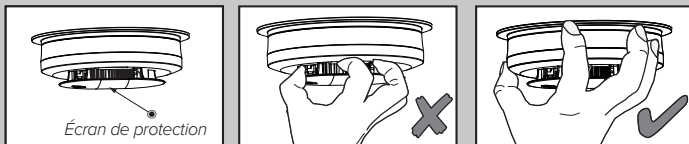


Figure 8-E

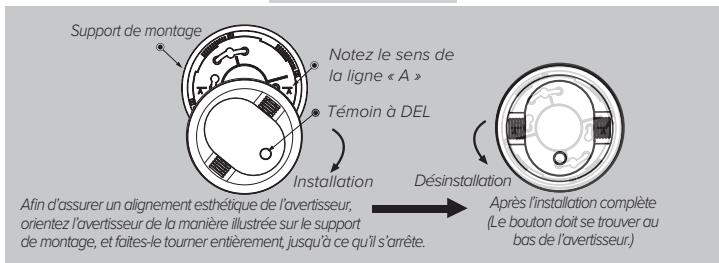


Figure 8-F

ÉTAPE 7:

Suivez les directives se trouvant dans l'appli afin de procéder à la configuration de la connexion de l'appareil au réseau Wi-Fi et de compléter le processus d'installation. Une fois la configuration de la connexion de l'appareil au réseau Wi-Fi terminée, le message vocal « Wi-Fi installation terminée » se fait entendre, et le témoin à DEL clignote en bleu 3 fois toutes les secondes, pendant 5 secondes. (Alerte vocale seulement sur modèles combinés de fumée/CO)

Une fois la configuration de la connexion de l'appareil au réseau Wi-Fi activée, l'avertisseur est alors en fonction! Après l'installation/l'activation de l'avertisseur, effectuez le test décrit à la section FONCTIONNEMENT ET TEST.

⚠ AVERTISSEMENT: LE FAIT DE NE PAS RACCORDER L'ALIMENTATION C.A., OU DE NE PAS AVOIR INSTALLÉ LES PILES DANS LE BON SENS EMPÊCHERA LE BON FONCTIONNEMENT DE CET AVERTISSEUR, ET L'EMPÊCHERA DE DÉCLENCHER UNE ALARME EN CAS D'INCENDIE ET/OU DE LA PRÉSENCE DE CO.

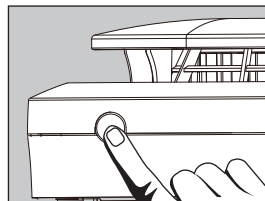


Figure 8-G

9. Réinitialisation des paramètres sans fil d'un avertisseur

Cet appareil offre la capacité de mettre à jour les renseignements de connexion au réseau Wi-Fi et de réinitialiser les paramètres sans fil d'usine, au besoin.

Mise à jour des renseignements de connexion au réseau Wi-Fi :

En cas de modification de votre équipement résidentiel (p. ex. le routeur) ou de votre mot de passe, ou dans le cas de toute autre raison pouvant nuire à la connexion de l'avertisseur au réseau Wi-Fi, veuillez suivre les étapes suivantes.

REMARQUE: Les caractéristiques de connexion au réseau Wi-Fi ne fonctionnent pas sans alimentation c.a.

ÉTAPE 1:

Lancer le processus de réinitialisation des renseignements de connexion au réseau Wi-Fi

- Appuyer et garder enfoncé le bouton d'enregistrement latéral de l'appareil pendant 4 secondes.
- L'appareil émettra un bip unique lorsque vous appuierez sur le bouton pour la première fois.
- Après 4 secondes, l'appareil émettra deux bips.
- Relâcher le bouton.

ÉTAPE 2:

Le témoin à DEL clignote en bleu une fois par seconde. Le message vocal « Prêt pour la configuration Wi-Fi. Suivez les instructions de démarrage rapide. » se fait entendre. Suivre les directives se trouvant dans l'appli. (Alerte vocale seulement sur modèles combinés de fumée/CO)

Réinitialisation des paramètres d'usine :

Si vous éprouvez des problèmes pendant l'enregistrement du réseau Wi-Fi, il est possible de réinitialiser les paramètres d'usine de l'appareil et de recommencer le processus.

ÉTAPE 1:

- Appuyer et garder enfoncé le bouton d'enregistrement latéral de l'appareil pendant 8 secondes.
- L'appareil émettra un bip unique lorsque vous appuierez sur le bouton pour la première fois.
- Après 4 secondes, l'appareil émettra deux bips. (Maintenir le bouton enfoncé.)
- Après 8 secondes, l'appareil émettra 3 bips.

ÉTAPE 2:

Relâcher le bouton. Le message vocal « Réinitialisation des paramètres sans fil » se fait entendre. (Alerte vocale seulement sur modèles combinés de fumée/CO)

ÉTAPE 3:

Le témoin à DEL clignote en bleu une fois par seconde. Le message vocal « Prêt pour la configuration Wi-Fi. Suivez les instructions de démarrage rapide. » se fait entendre. Les paramètres d'usine de l'appareil ont été réinitialisés, et ce dernier lancera de nouveau le processus d'enregistrement du réseau Wi-Fi (suivre les directives se trouvant dans l'appli). (Alerte vocale seulement sur modèles combinés de fumée/CO)

REMARQUE: Si aucune autre étape n'est entreprise dans les quinze minutes suivant le lancement du processus de configuration de la connexion de l'appareil au réseau Wi-Fi, le message vocal « Échec de la connexion au réseau Wi-Fi » se fera entendre 1 fois, et la fonction de connexion au réseau Wi-Fi se désactivera. (Alerte vocale seulement sur modèles combinés de fumée/CO)

10. Fonctionnement et test

Ce modèle respecte les normes les plus récentes en matière d'avertisseur de fumée résidentiel, dont un contrôle accru des alarmes déclenchées par la fumée de cuisson.

Fonctionnement

L'avertisseur est fonctionnel une fois qu'il a été activé, et qu'il a fait l'objet d'un test (voir la section TEST ci-dessous). Lorsqu'il détecte des produits de combustion (de la fumée dans le cas des avertisseurs de fumée seulement, ou de la fumée/du CO dans le cas des avertisseurs combinés de fumée/CO) dans l'air, l'avertisseur émet une alarme sonore, et des messages vocaux (alerte vocale seulement sur modèles combinés de fumée/CO). Se référer aux sections 1 et 2 pour voir les descriptions des signaux d'alarme. En présence d'une forte concentration de CO, l'avertisseur déclenchera une alarme plus rapidement qu'en présence d'une faible concentration de CO (modèles combinés fumée/CO seulement).

DÉLAI AVANT L'ÉMISSION D'UNE ALARME PAR LE CAPTEUR DE L'AVERTISSEUR DE CO

(Avertisseurs combinés de fumée/CO seulement)

À 70 ppm, l'unité doit déclencher une alarme dans un délai de 60 à 240 minutes.

À 150 ppm, l'unité doit déclencher une alarme dans un délai de 10 à 50 minutes.

À 400 ppm, l'unité doit déclencher une alarme dans un délai de 4 à 15 minutes.

Sélection de la langue (modèles combinés de fumée/CO seulement)

Cet appareil émet des messages vocaux soit en anglais, soit en français.

Lorsque vous mettez l'avertisseur combiné de fumée/CO sous tension pour la première fois (ou lorsque vous remplacez ses piles), un message vocal indique que vous avez l'option de changer la langue de l'avertisseur.

À la suite de la sélection de la langue, l'avertisseur émet un message vocal indiquant la langue (le français ou l'anglais) ayant été choisie.

Pour changer la langue de l'avertisseur, et ce, à tout moment, appuyez sur le bouton pendant environ 5 secondes afin de passer de l'anglais au français, ou vice versa. La langue implicite de l'avertisseur est l'anglais.

Test

⚠ AVERTISSEMENT: Ne testez pas cet avertisseur à l'aide de fumée en aérosol du commerce. Ces produits sont conçus pour être utilisés par des professionnels qualifiés, et produisent des résultats

non uniformes lorsqu'ils sont utilisés d'une manière inappropriée. Le fait de projeter une quantité trop importante de fumée en aérosol sur l'avertisseur peut l'endommager de façon permanente.

Autotest

Ce modèle est doté de composants internes d'autotest, lesquels vérifient constamment que l'appareil fonctionne correctement. (Le test manuel hebdomadaire de l'avertisseur est tout de même toujours requis. Voir ci-dessous.)

Test Manuel

REMARQUE: N'utilisez qu'un doigt ou le pouce pour appuyer sur le bouton Test/Silence/Silence. L'utilisation de tout autre instrument, tel qu'un manche à balai, est strictement interdite, car cela pourrait endommager l'avertisseur.

Testez votre avertisseur une fois par semaine à l'aide de l'une de ces deux méthodes :

1. Appuyez sur le bouton Test/Silence de l'avertisseur, et relâchez-le rapidement (Figure 10). Un court bip confirmera que vous avez bien appuyé sur le bouton Test/Silence, suivi par la séquence du test.
2. Par le biais de l'appli se trouvant sur votre appareil mobile, effectuez un test à distance, lorsque vous vous trouvez à proximité de l'avertisseur, afin de pouvoir entendre l'alarme.

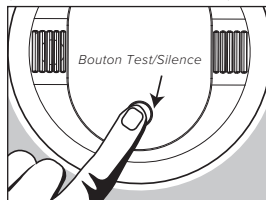


Figure 10

Veuillez vous référer au tableau Autres indications visuelles et sonores d'alarme pour obtenir de l'information sur la séquence du test. L'alarme (et l'alarme de tout appareil interconnecté) retentira si les circuits électroniques, le klaxon et les piles fonctionnent correctement. Si aucune alarme ou aucun message vocal ne retentit, ou que le son est irrégulier ou à faible volume, l'appareil doit être remplacé. (Alerte vocale seulement sur modèles combinés fumée/CO)

REMARQUE: Si vous appuyez sur le bouton Test/Silence de votre avertisseur, l'appli vous enverra un message texte. Cependant, si vous effectuez un test à distance par le biais de l'appli, vous ne recevrez pas de message texte.

⚠ AVERTISSEMENT: En raison du volume sonore de l'alarme, toujours se tenir à une distance d'environ 0,8 m (2,5 pi) de l'avertisseur ou porter une protection auditive lors d'un test.

⚠ AVERTISSEMENT: N'utilisez pas de flamme nue pour tester votre avertisseur, car vous pourriez l'endommager ou enflammer des matières combustibles et provoquer un incendie de structure.

Pépiements

Lorsque l'avertisseur commence à émettre des pépiements par intervalles signalant la fin de vie de l'appareil ou un niveau de piles faibles, vous pouvez les mettre temporairement en sourdine en appuyant sur le bouton Test/Silence. Les autres pépiements indiquant des défectuosités ou des erreurs ne peuvent être mis en sourdine. Prenez les mesures appropriées décrites dans la section GUIDE DE DÉPANNAGE.

Caractéristique de mise en sourdine des pépiements pendant la nuit

L'appli offre un paramètre optionnel permettant de mettre automatiquement en sourdine les pépiements signalant la fin de vie de l'avertisseur ou un niveau de piles faibles pendant la nuit (de 22 h à 6 h, heure locale), pour un maximum de 7 jours après le début des pépiements signalant la fin de vie ou un niveau de piles faibles de l'avertisseur. Lorsque ces pépiements reprennent pendant la journée, vous pouvez toujours appuyer sur le bouton Test/Silence à une reprise pour les mettre en sourdine (pour un maximum de 7 jours). **REMARQUE:** Cette fonction de mise en sourdine automatique nécessite que l'avertisseur soit connecté à un réseau Wi-Fi. En cas de panne ou de débranchement de l'alimentation c.a., de panne ou de débranchement du réseau Wi-Fi, ou si le réseau Wi-Fi n'a pas été configuré, cette caractéristique de mise en sourdine automatique des pépiements ne fonctionnera pas.

⚠ AVERTISSEMENT: IL FAUT REMPLACER L'AVERTISSEUR DÈS QUE POSSIBLE LORSQU'IL SE TROUVE EN FIN DE VIE. SEPT (7) JOURS APRÈS LE DÉBUT DE L'ÉMISSION DE L'ALERTE DE LA FIN DE VIE DE L'APPAREIL, LES NOTIFICATIONS SONORES NE PEUVENT PLUS ÊTRE MISES EN SOURDINE, ET LA DÉTECTION DE FUMÉE ET/OU DE CO NE POURRA ÊTRE GARANTIE. REMPLACEZ IMMÉDIATEMENT L'AVERTISSEUR!

11. Comment reconnaître les fausses alarmes

Alarme déclenchée par la présence de fumée

Ce modèle respecte les normes les plus récentes en matière d'avertisseur de fumée résidentiel, dont un contrôle accru des alarmes déclenchées par la fumée de cuisson.

HUSH^{MP}: Si vous savez pourquoi l'alarme retentit et pouvez vérifier qu'il ne s'agit pas de circonstances mettant la vie en danger, vous pouvez mettre l'alarme en sourdine pendant 8 à 10 minutes par le biais de l'une de ces deux méthodes :

1. Appuyer sur le bouton de l'avertisseur ayant déclenché l'alarme (témoin à DEL clignotant en rouge).
2. Mettre en sourdine l'avertisseur ayant déclenché la fausse alarme par le biais de l'appli se

trouvant sur votre appareil mobile (témoin à DEL clignotant en rouge).

Si la fumée n'est pas trop dense, l'appareil, ainsi que tous les appareils interconnectés, cesseront d'émettre une alarme. Une fois la période de mise en sourdine HUSH écoulée, l'avertisseur de fumée se réinitialise automatiquement et redéclenche l'alarme si des particules de combustion sont encore présentes. Vous pouvez utiliser la fonction HUSH plusieurs fois jusqu'à la disparition des circonstances ayant déclenché l'alarme.

REMARQUE: La présence d'une fumée dense aura pour effet de désactiver la fonction HUSH et de déclencher une alarme continue. En l'absence d'incendie, vérifiez si la cause de l'alarme correspondrait à l'une de celles mentionnées dans la section **EMPLACEMENTS À ÉVITER**. S'il y a confirmation de la présence d'un incendie, évacuez la résidence, puis appelez le service d'incendie ou les secours d'urgence en composant le 911.

Habituellement, la fumée de cigarette ne provoque pas de déclenchement d'alarme, à moins qu'on la dirige délibérément et directement dans l'avertisseur. Les particules de combustion provenant de la cuisson vont déclencher l'alarme si l'avertisseur se trouve trop près d'un appareil de cuisson. Lors d'un renversement de liquides, ou lorsqu'on fait cuire des aliments sous le gril, il y a dégagement de grandes quantités de particules combustibles. En utilisant le ventilateur d'une hotte de cuisinière avec évacuation de l'air vers l'extérieur (du type sans recirculation), il est possible d'éviter les fausses alarmes en éliminant ces produits combustibles de la cuisine.

Fausse alarme de monoxyde de carbone (CO) (modèles combinés de fumée/CO seulement)

RÉINITIALISATION: Lorsqu'on appuie sur le bouton Test/Silence d'un avertisseur combiné de fumée/CO lors d'une alarme de CO, ou on met sous silence une alarme de CO par le biais de l'appli se trouvant sur un appareil mobile, l'avertisseur réinitialise ses calculs et vérifie à nouveau la présence de CO. Si l'appareil déclenche à nouveau une alarme dans les 6 minutes suivantes, c'est qu'il détecte une forte concentration de CO qui peut rapidement représenter un danger. Sortir immédiatement à l'air libre et composer le 911.

REMARQUE: Les avertisseurs de fumée seulement ne détectent pas le CO, mais peuvent recevoir et retransmettre les signaux d'alarme liés à la détection de la présence de CO émis par un avertisseur de CO ou un avertisseur combiné fumée / CO avec lesquels ils sont interconnectés. Le fait d'appuyer sur le bouton d'un avertisseur de fumée seulement, alors que ce dernier retransmet le signal d'alarme d'un avertisseur de CO interconnecté n'aura aucun effet.

⚠ AVERTISSEMENT: MÊME SI LA FONCTION DE RÉINITIALISATION PEUT ÊTRE UTILISÉE DANS LE CAS D'UN AVERTISSEUR DE CO, IL IMPORTE DE MENTIONNER QU'IL EST IMPOSSIBLE DE SE FIER À LA VUE OU À L'ODORAT POUR DÉTERMINER LA SOURCE D'UNE ALARME DE CO. IL FAUT TOUJOURS CONSIDÉRER UNE ALARME DE CO COMME DANGEREUSE.

12. Piles

Ces modèles sont alimentés par c.a., mais contiennent également deux piles AA de secours non rechargeables. Dans des conditions normales, de nouvelles piles dureront au moins un (1) an. Afin de pouvoir accéder au compartiment des piles, le faisceau électrique doit être retiré. Afin de libérer le faisceau électrique, appuyez sur l'onglet illustré à la Figure 12-A.

REMARQUE: Une exposition constante à de hauts ou de bas niveaux de taux d'humidité ou de températures peut réduire la durée de vie des piles.

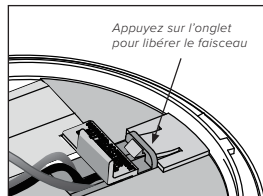


Figure 12-A

⚠ AVERTISSEMENT: L'AVERTISSEUR EST SCELLÉ, ET SON COUVERCLE NE PEUT ÊTRE RETIRÉ.

Piles faibles

L'avertisseur est muni d'un circuit de détection de piles faibles. Si la charge de la pile est sur le point de ne plus être suffisante pour activer adéquatement toutes les fonctions de l'avertisseur, l'avertisseur entrera dans l'état de piles faibles. Se référer à la section GUIDE DE DÉPANNAGE. Les piles doivent être remplacées dans les sept (7) jours suivant la première « Alerte de piles faibles », afin d'assurer une protection continue.

Remplacez les piles par des piles de l'une des marques approuvées suivantes :

Energizer E91, Gold Peak 15A ou Golden Power GLR6A.

Ces piles peuvent être achetées chez votre détaillant local.

⚠ AVERTISSEMENT: N'utilisez que les piles dont les noms sont spécifiés. L'utilisation d'autres piles pourrait avoir un effet nuisible sur l'avertisseur. Ne combinez pas des piles usagées avec des piles neuves. Ne combinez pas des piles alcalines avec des piles standards ou rechargeables.

REMARQUE: N'utilisez pas de piles au lithium dans cet avertisseur. Une bonne mesure de sécurité consiste à remplacer les piles au moins une fois par année (p. ex. au moment où vous avancez l'heure). En cas de panne d'électricité, ou de piles manquantes ou installées incorrectement, l'avertisseur ne sera pas fonctionnel.

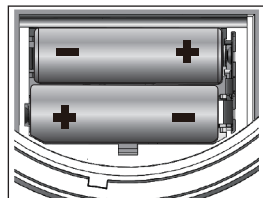


Figure 12-B

⚠ AVERTISSEMENT: Le fait de ne pas raccorder l'alimentation c.a., ou de ne pas avoir installé les piles dans le bon sens empêchera le bon fonctionnement de cet avertisseur, et l'empêchera de déclencher une alarme en cas d'incendie ou de la présence de CO.

Modèle	Type	120 V c.a.	Piles AA de secours	Alerte vocale	CO
30CUAR-WCA	FUMÉE / CO	Oui	Oui	Oui	Oui

13. Avertisseur de monoxyde de carbone : Quoi faire quand l'avertisseur retentit

REMARQUE: Les avertisseurs de fumée seulement ne détectent pas le monoxyde de carbone (CO), mais peuvent recevoir et retransmettre les signaux d'alarme liés à la détection de la présence de CO émis par un avertisseur de CO ou un avertisseur combiné de fumée / CO avec lesquels ils sont interconnectés.

L'alarme de monoxyde de carbone (CO) consiste en 4 bips rapides, suivis du message vocal « Attention! Monoxyde de carbone » se répétant toutes les 5 secondes (alerte vocale seulement sur modèles combinés de fumée/CO). Le témoin à DEL clignote en rouge en synchronisation avec le son de l'avertisseur/des avertisseurs ayant détecté le danger seulement. Seulement lorsque l'avertisseur est alimenté en c.c., après 4 minutes, la séquence d'alarme de détection de CO se fera seulement entendre toutes les 60 secondes.

⚠ Avertissement : L'ACTIVATION DE L'AVERTISSEUR DE CO INDIQUE LA PRÉSENCE DE MONOXYDE DE CARBONE À UNE CONCENTRATION QUI RISQUE D'ÊTRE MORTELLE. SI L'ALARME RETENTIT :

- 1) CHERCHEZ IMMÉDIATEMENT UNE SOURCE D'AIR PUR, À L'EXTÉRIEUR OU PRÈS D'UNE PORTE OU D'UNE FENÊTRE OUVERTE. COMPTEZ LES PERSONNES SE TROUVANT AVEC VOUS POUR VOUS ASSURER QUE TOUS LES OCCUPANTS DES LIEUX SONT PRÉSENTS. NE REVEZ PAS SUR LES LIEUX, OU DEMEUREZ PRÈS DE LA PORTE/FENÊTRE OUVERTE, TANT QUE LES SERVICES D'URGENCE NE SONT PAS INTERVENUS, QUE LES LIEUX N'ONT PAS ÉTÉ BIEN AÉRÉS ET QUE VOTRE AVERTISSEUR N'EST PAS REVENU DANS SON MODE DE FONCTIONNEMENT NORMAL.
- 2) COMMUNIQUEZ AVEC LES SERVICES D'INTERVENTION D'URGENCE LOCAUX. (LE SERVICE D'INCENDIE OU LE 911)

NUMÉRO DE TÉLÉPHONE

NE REDÉMARREZ JAMAIS TOUT APPAREIL OU DISPOSITIF À LA SOURCE DU PROBLÈME DE CO AVANT QUE CELUI-CI AIT ÉTÉ CORRIGÉ. N'IGNOREZ JAMAIS UNE ALARME QUI SE DÉCLENCHÉ!

REMARQUE: Se référer à la section COMMENT RECONNAÎTRE LES FAUSSES ALARMES pour obtenir plus d'information sur les fausses alarmes.

14. Renseignements généraux sur le monoxyde de carbone (CO)

Le monoxyde de carbone (CO) est un gaz incolore, inodore et insipide, qui peut être fatal si inhalé. Le CO restreint la capacité du sang à transporter l'oxygène.

Sources possibles de CO

À l'intérieur de votre maison, les appareils utilisés pour le chauffage ou la cuisson sont les sources les plus probables de CO. Les véhicules ou autres moteurs à combustion fonctionnant dans un garage attenant, et un gril (barbecue) à charbon/gaz ou un hibachi utilisé dans un espace clos représentent tous des sources possibles de CO. Les génératrices fonctionnant dans des espaces clos, comme les garages ou les espaces de vie, créeront du CO. Le CO peut être produit lors de la combustion de n'importe quel combustible fossile : essence, diesel, propane, gaz naturel, pétrole et bois. Il peut être produit par tous les appareils à combustible défectueux, mal installés ou mal ventilés, tels que : fournaies/chaudières, cuisinières/cuisinières à gaz, sécheuses à gaz, chauffe-eau, radiateurs portatifs à combustible, cheminées, poêles à bois et certains chauffe-piscines. Des cheminées ou des conduits de fumée obstrués, un refoulement d'air ou des changements de pression d'air, des tuyaux de ventilation corrodés ou déconnectés, ou un échangeur de chaleur de foyer ou de chaudière desserré ou fissuré peuvent également libérer du CO dans votre immeuble/maison.

Les conditions suivantes peuvent entraîner une présence temporaire de CO :

Déversement excessif ou ventilation inversée des appareils à combustion provoqués par des conditions de l'environnement extérieur, telles que : direction et/ou vitesse du vent, y compris de fortes rafales de vent, de l'air lourd dans les tuyaux de ventilation (air froid/humide avec une période prolongée entre les cycles), différentiel de pression négatif résultant de l'utilisation de ventilateurs d'extraction, fonctionnement simultané de plusieurs appareils à combustible en compétition dans un volume limité d'air intérieur, raccords lâches ou desserrés de tuyaux d'évacuation de sécheuses à linge, fournaies/chaudières ou chauffe-eau, conceptions non conventionnelles de tuyaux d'aération ou présence d'obstructions dans ceux-ci pouvant amplifier la gravité des situations ci-dessus, fonctionnement prolongé d'appareils à combustion non raccordés (cuisinière, four, foyer, etc.), inversions de température qui peuvent emprisonner les gaz d'échappement près du sol, véhicule fonctionnant au ralenti dans un garage attenant ouvert ou fermé, ou situé à proximité de la maison.

Conseils de sécurité liés au CO

Chaque année, faites inspecter et nettoyer le système de chauffage, les événements, la cheminée et le conduit de fumée par un technicien qualifié. Installez toujours les appareils électroménagers conformément aux instructions du fabricant et respectez les codes du bâtiment locaux. La plupart des appareils devraient être installés par des professionnels et inspectés après l'installation. Examinez régulièrement les événements et les cheminées pour déceler les raccords inappropriés, de la rouille visible ou des taches, et vérifiez s'il y a des fissures dans les échangeurs de chaleur de la chaudière. Vérifiez que la couleur de la flamme est bleue sur les

veilleuses et les brûleurs. Une flamme de couleur ambre ou orange est un signe que le carburant ne brûle pas complètement et peut libérer du CO. Expliquez à tous les membres de la maison à quoi ressemble le son de l'alarme et comment y réagir. Les services d'incendie, la plupart des entreprises de services publics et les entrepreneurs en CVC peuvent effectuer des inspections afin de détecter la présence de CO. Certains entrepreneurs peuvent facturer ce service. Il est conseillé de se renseigner sur les frais pertinents avant de recourir à ce service. Kidde ne paiera ni ne remboursera le propriétaire ou l'utilisateur de ce produit pour toute réparation, ou tout appel automatisé de système d'alarme lié à la sonnerie de l'alarme.

Symptômes de l'empoisonnement au CO

Les signes d'un début d'empoisonnement au monoxyde de carbone (CO) sont souvent confondus avec ceux d'une grippe non fiévreuse, et peuvent comprendre des étourdissements ou vertiges, maux de tête lancinants, nausées, vomissements et périodes de désorientation. Bien que toute personne puisse être sensible au CO, les experts s'accordent à reconnaître que les bébés à naître, les femmes enceintes, les personnes âgées ainsi que les personnes aux prises avec des problèmes cardiaques ou respiratoires sont particulièrement vulnérables. Si vous éprouvez des symptômes d'empoisonnement au monoxyde de carbone, consultez un médecin immédiatement. Un test de carboxyhémoglobine peut déterminer si vous souffrez d'un empoisonnement au CO.

LES SYMPTÔMES SUIVANTS PEUVENT RÉSULTER D'UN EMPOISONNEMENT AU MONOXYDE DE CARBONE ET DEVRAIENT FAIRE L'OBJET DE DISCUSSIONS AU SEIN DE TOUS LES MEMBRES DE LA FAMILLE :

1. FAIBLE EXPOSITION : MAUX DE TÊTE, FATIGUE, SOMNOLENCE, ESSOUFFLEMENT, SYMPTÔMES DE LA GRIPPE (SANS FIÈVRE), ET FONCTIONS MOTRICES ALTÉRÉES (COMME UNE DIFFICULTÉ À MARCHER OU DES PROBLÈMES D'ÉQUILIBRE);

2. EXPOSITION MODÉRÉE : ÉTOURDISSEMENTS, NAUSÉES, VOMISSEMENTS, DOULEURS À LA POITRINE, VISION RÉDUITE, DIFFICULTÉ À SE CONCENTRER;

3. EXPOSITION EXTRÊME : PERTE DE CONSCIENCE, CONVULSIONS, COMA ET DÉCÈS.

EN PRÉSENCE DE SYMPTÔMES GRIPPaux ACCOMPAGNÉS DE FIÈVRE, S'ASSURER QUE LA POSSIBILITÉ D'UN EMPOISONNEMENT AU CO N'EST PAS AUTOMATIQUEMENT EXCLUE.

Les niveaux d'exposition décrits ci-dessus sont établis en fonction d'adultes en bonne santé. Les niveaux varient chez les personnes à haut risque. Une exposition à des niveaux élevés de monoxyde de carbone peut s'avérer fatale ou causer invalidités et lésions permanentes. L'étude de nombreux cas d'empoisonnement au monoxyde de carbone révèle que, tout en étant conscientes qu'elles ne se sentent pas bien, les victimes deviennent tellement désorientées qu'elles sont incapables de se sauver, soit en tentant de quitter les lieux ou en appelant à l'aide. Les jeunes enfants et les animaux domestiques peuvent compter parmi les premiers affectés. Il importe de vous familiariser avec les symptômes reliés à chaque niveau d'exposition.

15. Nettoyage de l'avertisseur

Votre avertisseur doit être nettoyé au moins une fois par année

Vous pouvez nettoyer l'intérieur de l'avertisseur (chambre de détection) avec de l'air comprimé ou un tuyau d'aspirateur, en soufflant ou en aspirant l'air à travers les ouvertures autour du périmètre de l'avertisseur. La surface extérieure de l'avertisseur peut être nettoyée avec un chiffon propre et sec. N'utilisez pas de l'eau, des détergents ou des produits de nettoyage, car cela pourrait endommager l'avertisseur.

REMARQUE: Durant le nettoyage, ne pas insérer vos doigts ni d'articles de nettoyage sous l'écran de protection de l'avertisseur.

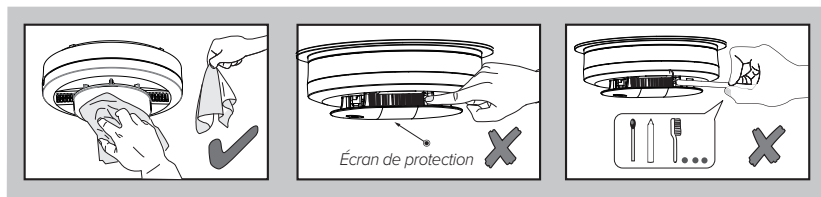


Figure 15

Si l'avertisseur se trouve en mode Défaillance, il se peut qu'il nécessite un nettoyage. Après le nettoyage, appuyez sur le bouton d'essai (Test) de l'avertisseur. Si la défaillance ne disparaît pas, l'avertisseur doit être remplacé.

- N'utilisez jamais de détergent ou d'autres solvants pour nettoyer l'appareil.
- Évitez de vaporiser du désodorisant, du fixatif pour cheveux ou d'autres aérosols à proximité de l'avertisseur.
- N'utilisez pas un sèche-cheveux pour nettoyer l'avertisseur, car cela pourrait l'endommager et nuire à son fonctionnement.
- Ne peignez pas l'avertisseur. La peinture obturera les événements et nuira à la capacité du capteur à détecter la fumée (modèles d'avertisseurs de fumée seulement) ou la fumée et le CO (modèles d'avertisseurs combinés de fumée/CO).
- N'essayez jamais de démonter l'appareil pour en nettoyer l'intérieur. Cela annulerait votre garantie.

Dans le cas des avertisseurs combinés de fumée/CO:

Les substances suivantes (ou leurs émanations) peuvent avoir un effet sur le capteur de CO, et peuvent occasionner des lectures erronées ou des dommages au détecteur : le méthane, le propane, l'isobutane,

l'alcool isopropylique, l'acétate d'éthyle, le sulfure d'hydrogène, les bioxydes sulfuriques, les produits à base d'alcool, les peintures, les diluants, les solvants, les produits adhésifs, les fixatifs pour cheveux, les lotions après-rasage, les parfums et certains décapants. Déplacez l'avertisseur de fumée/CO avant d'effectuer les tâches suivantes:

Teindre, vernir ou décaper des planchers ou des meubles en bois;

Appliquer de la peinture;

Poser du papier peint;

Utiliser des produits adhésifs.

Rangez l'avertisseur dans un sac en plastique jusqu'à la fin des travaux mentionnés ci-dessus pour éviter d'endommager les détecteurs. Lorsque vous utilisez des produits d'entretien ménager ou contaminants similaires, assurez-vous que l'endroit où vous effectuez votre tâche de nettoyage est bien aéré.

 AVERTISSEMENT: RÉINSTALLEZ L'AVERTISSEUR LE PLUS RAPIDEMENT POSSIBLE POUR ASSURER UNE PROTECTION CONTINUE.

16. Bonnes habitudes en matière de sécurité

Établissez un plan d'évacuation et exercez-vous à l'exécuter!

Établissez un plan d'évacuation de votre résidence, et mettez-le en pratique deux fois par année, y compris pendant la nuit. Prévoyez au moins deux sorties dans chaque pièce (par la porte et par la fenêtre), et déterminez un point de rencontre à l'extérieur de la maison où tout le monde se rassemblera une fois à l'extérieur. Lorsque deux personnes ont atteint le point de rassemblement, l'une d'elles doit appeler le 911, pendant que la deuxième personne surveille la sortie des autres membres de la famille. Établissez une règle simple : une fois sorti de la maison, il ne faut en aucun cas y retourner!

- Établissez un plan d'étage indiquant toutes les portes et fenêtres et au moins deux (2) trajets d'évacuation pour chaque pièce. Aux étages supérieurs, la sortie par une fenêtre peut nécessiter l'utilisation d'une corde ou d'une échelle.
- Discutez en famille de votre plan d'évacuation en montrant à chacun la marche à suivre en cas d'incendie, et le lieu où les membres de la famille doivent se rassembler après être sortis de la maison.
- Assurez-vous que les jeunes enfants entendent l'alarme et se réveillent lorsqu'elle retentit. Ils doivent se réveiller pour être capables d'exécuter le plan d'évacuation. Le fait de s'exercer permet à tous les occupants de mettre le plan à l'essai avant qu'arrive une urgence. Il est possible que vous ne soyez pas en mesure d'atteindre l'endroit de la maison où se trouvent vos enfants. Il est donc important qu'ils sachent quoi faire.
- Faites entendre l'avertisseur de fumée/CO à tous les membres de votre foyer, et apprenez-leur qu'il faut quitter la résidence lorsqu'ils l'entendent.
- Des études récentes ont démontré que les avertisseurs de fumée/CO ne réveillaient pas toujours toutes les personnes endormies, et qu'il incombait aux membres du foyer capables d'aider les autres de prêter secours à ceux qui ne se réveillaient pas ou à ceux qui étaient incapables d'évacuer la zone en toute sécurité de manière autonome.
- Installez des extincteurs à chaque étage de la maison et dans la cuisine, le sous-sol et le garage, et assurez-en l'entretien. Apprenez comment utiliser un extincteur avant la survenue d'une urgence.

Prévention des incendies

Ne fumez jamais au lit et ne laissez jamais sans surveillance les mets que vous faites cuire sur la cuisinière. Apprenez aux enfants à ne jamais jouer avec des allumettes ou des briquets! Apprenez aux personnes de la maison à reconnaître le signal d'alarme de fumée et à sortir de la maison en suivant le plan d'évacuation lorsqu'elles l'entendent. Connaissiez la procédure « arrêter, tomber et rouler » à mettre en pratique si vos vêtements prennent feu, et sachez comment ramper sous la fumée. Installez des extincteurs à chaque étage de la maison et dans la cuisine, le sous-sol et le garage, et assurez-en l'entretien.

Sécurité incendie à la maison

La norme CAN/ULC-S553 et la norme 72 de la NFPA visent à assurer une sécurité raisonnable pour les personnes habitant dans une résidence de type familial. Le programme en trois volets ci-après procure une sécurité incendie raisonnable : (1) minimiser les risques d'incendie; (2) installer des équipements d'alerte incendie; (3) posséder un plan d'évacuation et s'exercer à l'exécuter.

Détection de la fumée – est-il souhaitable d'avoir de nombreux avertisseurs de fumée?

Le nombre minimal requis d'avertisseurs de fumée pourrait ne pas assurer un avertissement précoce fiable dans les zones séparées par une porte des zones protégées par les avertisseurs de fumée requis. Pour cette raison, il est recommandé au propriétaire d'envisager l'installation d'avertisseurs de fumée supplémentaires dans ces zones afin de bénéficier d'une protection accrue. Ces endroits supplémentaires comprennent le sous-sol, les chambres à coucher, la salle à manger, la chaufferie, la buanderie, la pièce de service ou de rangement, et les corridors non protégés par les avertisseurs de fumée requis. L'installation d'un avertisseur de fumée dans un grenier (aménagé ou non), un garage ou à moins de 1,8 m (6 pi) d'un appareil de chauffage ou d'une cuisinière n'est habituellement pas recommandée, car il arrive parfois que ces endroits ne remplissent pas les conditions voulues pour un bon fonctionnement de l'appareil. *

* Se référer à la norme 72 de la National Fire Protection Association (NFPA)

Conformément aux normes CAN/ULC-S553 et NFPA 72 : Si cela est prescrit par d'autres lois, codes ou normes en vigueur pour un type particulier d'occupation des aires intérieures, des avertisseurs de fumée simples ou interconnectés homologués doivent être installés comme suit :

1. Dans toutes les chambres, y compris les chambres d'invités;
2. À l'extérieur des zones de sommeil séparées de chaque logement, à moins de 6,4 m (21 pi) d'une porte de chambre à coucher, cette distance étant mesurée en fonction de l'espace de circulation à parcourir pour y accéder;
3. À chaque étage d'un logement, y compris au sous-sol;
4. À chaque étage d'un foyer résidentiel et établissement de soins (petit établissement), y compris au sous-sol (sauf dans un vide sanitaire et un grenier non aménagé);
5. Dans les espaces de vie d'une suite d'invités;
6. Dans les espaces de vie d'un foyer résidentiel et établissement de soins (petit établissement).

Comprend un système SAK-ESP32S3 (ID ISDE : SAK-ESP32S3)

Avis de conformité d'ISDE

Cet appareil comprend un/des transmetteur(s)/récepteur(s) conforme(s) aux normes relatives aux appareils exempts de licence du Cahier/des Cahier(s) des charges sur les normes radioélectriques (CNR) d'Innovation, Sciences et Développement économique Canada (ISDE). Son fonctionnement doit respecter les deux conditions suivantes : (1) cet appareil ne doit pas causer d'interférences, et (2) ce dispositif doit tolérer toutes les interférences, y compris celles susceptibles d'occasionner un fonctionnement non désiré l'appareil. Cet appareil satisfait aux limites applicables à l'exemption de l'évaluation courante prévue à la section 2.5 du CNR 102, ainsi qu'aux limites d'exposition aux radiofréquences (RF) énoncées dans le CNR 102. Les utilisateurs peuvent obtenir des renseignements sur les expositions aux RF et la conformité propres au Canada, au besoin.

▲ MISE EN GARDE: Les changements ou modifications non approuvés expressément par l'entité responsable du respect de la conformité de l'équipement pourraient avoir pour effet d'annuler l'autorisation de l'utilisateur de se servir de celui-ci.

Cet appareil est conforme aux normes relatives aux appareils exempts de licence du Cahier des charges sur les normes radioélectriques d'ISDE. Son fonctionnement doit respecter les deux conditions suivantes :

- (1) Cet appareil ne doit pas causer d'interférences nuisibles;
- (2) Cet appareil doit accepter toutes les interférences reçues, y compris celles susceptibles d'occasionner un fonctionnement non désiré.

REMARQUE: Cet appareil a été testé et respecte les limites associées à un dispositif numérique de catégorie B. Ces limites ont pour objectif d'assurer une protection raisonnable contre les interférences nuisibles dans le cas d'une installation domestique. Cet appareil produit, utilise et peut irradier de l'énergie radiofréquence, et s'il n'est pas installé et utilisé conformément aux instructions, il peut causer des interférences nuisibles aux communications radio. Cependant, il n'est pas garanti qu'il n'y aura pas d'interférence dans une installation en particulier. Si cet appareil cause des interférences nuisibles à la réception radio ou télévisuelle, ce qui peut être déterminé en mettant l'appareil sous/hors tension, l'utilisateur peut essayer de corriger les interférences au moyen de l'une ou de plusieurs des mesures suivantes : --Réorienter ou déplacer l'antenne de réception de l'appareil;

-- Augmenter la distance entre l'avertisseur et le récepteur; -- Brancher l'appareil dans la prise d'un circuit différent de celui auquel le récepteur est branché. -- Consulter le détaillant ou un technicien en radio/télé spécialisé pour obtenir de l'aide.

Déclaration liée à l'exposition aux rayonnements d'ISDE

Cet appareil est conforme aux limites d'ISED relatives à l'exposition aux rayonnements établies pour un environnement non contrôlé. Cet appareil doit être installé et utilisé en s'assurant d'une distance minimale de 20 cm (7,9 po) entre l'élément rayonnant et son corps.

17. Service et garantie

Garantie limitée de dix (10) ans

Kidde garantit l'avertisseur compris dans cet emballage (mais non les piles AA non rechargeables comprises dans les modèles dotés de ce genre de piles) contre les défauts de fabrication et de main-d'œuvre ou de conception, dans des conditions normales d'utilisation et d'entretien, pour une période de dix (10) ans à compter de la date d'achat. L'obligation de Kidde en vertu de cette garantie se limite à la réparation ou au remplacement de l'avertisseur ou d'une pièce que nous jugerions défectueuse en ce qui a trait aux matériaux, à la fabrication ou à la conception (remplacement de pièces seulement, aucune installation) sans frais, dès la réception de l'avertisseur avec une preuve de la date d'achat, avec port de retour payé, au Service responsable de la garantie, Kidde Canada Inc., C.P. 40, Apsley (Ont.), K0L 1A0. Avant d'expédier le produit, veuillez retirer les piles du compartiment des piles.

Cette garantie ne s'applique pas si l'avertisseur a été endommagé, modifié ou utilisé de manière abusive après la date d'achat ou s'il ne fonctionne pas en raison d'un mauvais entretien ou à cause d'une alimentation électrique inadéquate. Toute garantie implicite découlant de cette vente, y compris, à titre non limitatif, les garanties implicites de description, de qualité marchande ou d'adaptation à un usage particulier ne peuvent excéder la durée de la période de garantie mentionnée ci-dessus. Le fabricant ne pourra en aucun cas être tenu responsable d'une perte d'usage de ce produit, ni de dommages directs, indirects, particuliers ou consécutifs, ou de frais engagés par le consommateur ou tout autre utilisateur de ce produit, qu'il s'agisse d'une rupture de contrat, d'une négligence, d'une responsabilité en matière délictuelle stricte ou autrement.

Le fabricant décline toute responsabilité à l'égard de blessures physiques, de dommages aux biens ou de tous autres dommages particuliers, accessoires, fortuits, consécutifs ou autres résultant d'une fuite de gaz, de la fumée, d'un incendie ou d'une explosion. Du fait que certaines provinces ne permettent pas de limitations à la durée d'une garantie implicite, ou les exclusions ou limitations relatives à des dommages accessoires ou consécutifs, les limitations ou exclusions ci-dessus peuvent ne pas s'appliquer à votre cas. Bien que cette garantie vous donne des droits juridiques particuliers, il se peut que vous puissiez bénéficier d'autres droits selon votre province de résidence.

La garantie ci-dessus ne peut être modifiée que par écrit, avec la signature des deux parties concernées. Votre avertisseur Kidde ne remplace pas une assurance sur les biens, ni une assurance contre les incendies, ni une assurance invalidité, une assurance-vie ou toute autre forme d'assurance. Il est de votre responsabilité de prendre une couverture d'assurance appropriée. Avertissez votre service des incendies local et votre compagnie d'assurance après l'installation de votre ou de vos avertisseurs. Le fait d'ouvrir l'appareil entraîne l'annulation pure et simple de la garantie.

En cas de divergences entre le présent document imprimé de la garantie et la garantie limitée en ligne, les modalités établies dans la garantie en ligne prévaudront sur celles établies dans le présent guide de l'utilisateur, ou tout autre document imprimé. Visitez le site www.kiddecanada.com pour obtenir l'énoncé de garantie le plus récent.



QUESTIONS OU DEMANDES D'INFORMATION

Composez le numéro sans frais de notre ligne de soutien relatif aux produits, soit le **1 877 542-5471**, ou communiquez avec nous par le biais du site **www.kiddecanada.com**

Kidde Canada inc.

C.P. 40, Apsley (Ont.), K0L 1A0

© Kidde 2024. Tous droits réservés.

Avertisseur de fumée : respecte les normes ULC S531 et UL 217.
Avertisseur combiné de fumée/CO : respecte les normes ULC
S531, CSA 6.19-17, UL 217 et UL 2034.

