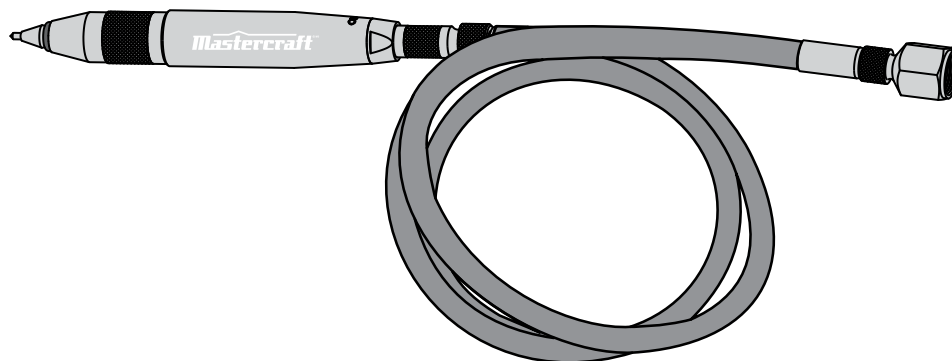


N° de modèle : 299-5514-8

Mastercraft^{MD}

OUTIL DE GRAVURE

PNEUMATIQUE



IMPORTANT :

Veuillez lire attentivement ce guide d'utilisation avant de faire fonctionner cet outil et conservez-le aux fins de consultation ultérieure.

**GUIDE
D'UTILISATION**

TABLE DES MATIÈRES

FICHE TECHNIQUE	4
CONSIGNES DE SÉCURITÉ	5
SOURCE D'AIR	7
SCHÉMA DES PIÈCES CLÉS	8
INSTALLATION	9
CONSIGNES D'UTILISATION	10
ENTRETIEN	11
DÉPANNAGE	12
LISTE DES PIÈCES	13
GARANTIE	14

REMARQUE :

Si des pièces sont manquantes ou endommagées, ou si vous avez des questions, veuillez appeler notre service d'assistance téléphonique sans frais au 1 800 689-9928.



CONSERVEZ CES CONSIGNES

Ce guide contient des consignes de sécurité et d'utilisation importantes. Lisez et respectez toutes les instructions lorsque vous utilisez ce produit.

FICHE TECHNIQUE

Vitesse	13 000 c/min (à vide)
Pression de fonctionnement	90 lb/po²
Exigence en pi³/min	0,25 pi³/min à 90 lb/po²
Entrée d'air	1/4 po, 18 filets NPT
Tuyau à air (du compresseur d'air)	3/8 po (9,5 mm) (diamètre interne)

CONSIGNES DE SÉCURITÉ

- **Gardez propre la zone de travail.** N'utilisez jamais le produit près de substances inflammables comme l'essence, le naphte, les solvants de dégraissage, etc. Travaillez dans un endroit propre, bien aéré et exempt de matériaux combustibles. Les endroits encombrés sont propices aux accidents.
- **Assurez-vous qu'il n'y a pas de câbles électriques, de tuyaux de gaz, etc.,** qui peuvent causer un danger s'ils sont endommagés par l'utilisation de l'outil.
- **Ne raccordez jamais à une source d'air pouvant dépasser 200 lb/po².** Avant d'utiliser cet outil, vérifiez toujours que la source d'air a été ajustée dans la plage de pression d'air nominale.
- **Ne dépassez pas la pression de service maximale de 190 lb/po² pour l'outil.** Une surpression de l'outil peut provoquer un éclatement, un fonctionnement anormal, une rupture de l'outil ou des blessures graves. Utilisez de l'air comprimé régulé à une pression maximale égale ou inférieure à la pression nominale de tous les accessoires joints à ce produit.
- **N'utilisez jamais d'oxygène, de dioxyde de carbone, de gaz combustibles ou tout autre gaz en bouteille comme source d'air pour l'outil.** De tels gaz peuvent causer une explosion et des blessures graves.
- **Débranchez l'outil de la source d'air avant d'apporter des ajustements, de changer d'accessoires ou de ranger l'outil.** De telles mesures de sécurité préventives réduisent les risques de mise en marche accidentelle de l'outil.
- **Respectez les conditions de la zone de travail.** N'exposez pas l'outil à la pluie. Gardez la zone de travail bien éclairée.
- **Ne laissez pas les enfants s'approcher.** Les enfants ne doivent jamais entrer dans la zone de travail. Ne les laissez pas manipuler les machines, les outils, les rallonges ou les tuyaux à air. Les visiteurs doivent rester à une distance sécuritaire de la zone de travail.
- **Entreposez les outils non utilisés.** Lorsqu'il n'est pas utilisé, l'outil doit être entreposé dans un endroit sec pour empêcher la rouille. Verrouillez toujours les outils et entreposez-les hors de portée des enfants.
- **Portez des vêtements appropriés.** Ne portez pas de vêtements amples ou des bijoux, car ils peuvent se coincer dans les pièces mobiles. Quand vous travaillez, on vous conseille de porter des vêtements protecteurs qui ne conduisent pas l'électricité, ainsi que des chaussures antidérapantes. Portez un couvre-chef recouvrant les cheveux longs.
- **Ne travaillez pas en extension.** Une bonne position debout et un bon équilibre à tout moment permettent de mieux contrôler l'appareil dans des situations inattendues.
- **Protégez vos yeux** en portant des lunettes de sécurité ou un protecteur facial lors de l'utilisation de cet outil. Des protecteurs d'oreille doivent également être portés.
- **Effectuez un entretien méticuleux de ce produit.** Inspectez le tuyau de l'appareil sur une base régulière. S'il est endommagé, confiez la réparation à un technicien autorisé.
- **Installez une vanne d'arrêt en ligne** pour permettre le contrôle immédiat de l'alimentation en air en cas d'urgence, et ce, même si le tuyau est endommagé.
- **Utilisez le bon outil pour le travail.** Ne tentez pas de forcer un petit outil ou accessoire de faire le travail d'un plus grand outil industriel. Il existe certaines applications pour lesquelles ce produit a été conçu. Ne modifiez pas cet outil et n'utilisez pas cet outil pour un usage auquel il n'a pas été conçu.
- **N'appliquez pas une force excessive d'aucune sorte à l'outil.** Laissez l'outil effectuer le travail à la vitesse pour laquelle il a été conçu.

- **Restez vigilant.** Faites attention à ce que vous faites. Faites appel au bon sens. Ne faites pas fonctionner des outils lorsque vous êtes fatigué.
- **N'utilisez pas l'outil si vous êtes sous l'influence d'alcool ou de drogues.** Lisez les étiquettes d'avertissement sur les médicaments pour savoir si votre jugement ou vos réflexes sont réduits lorsque vous en prenez. En cas de doute, n'utilisez pas l'outil.
- **Vérifiez si des pièces sont endommagées.** Avant d'utiliser un outil, toute pièce qui semble endommagée doit être doucement vérifiée pour déterminer qu'elle fonctionnera correctement et remplira sa fonction. Vérifiez si des pièces mobiles sont désalignées, grippées ou endommagées, ou sont dans tout autre état qui nuirait au bon fonctionnement de l'outil. Toute pièce endommagée doit être réparée ou remplacée adéquatement par un technicien qualifié.
- **Gardez vos mains et votre corps à l'écart des pièces de travail de l'outil pendant l'opération.**
- **Pièces de rechange et accessoires.** Pour l'entretien de l'outil, n'utilisez que des pièces de rechange identiques. L'utilisation d'autres pièces annule la garantie. Utilisez uniquement des accessoires destinés à être utilisés avec cet outil.
- **Utilisez un tuyau à air de taille et type appropriés pour le raccordement.** Si le raccordement d'un tuyau à air est nécessaire, il doit être de taille et type appropriés pour fournir le bon courant à l'outil sans réchauffement. Consultez votre guide du compresseur pour obtenir des renseignements sur la rallonge.
- **Gardez le tuyau à air à l'écart de la chaleur, de l'huile et des arêtes vives.** Vérifiez le tuyau pour la présence d'usure avant chaque utilisation.
- **Ne transportez pas l'outil par le tuyau à air.**
- **N'enlevez pas les étiquettes sur l'outil.** Remplacez-les si elles deviennent endommagées.
- **Entretien.** Pour votre sécurité, l'entretien doit être effectué régulièrement par un technicien qualifié.
- **PROPOSITION 65 DE L'ÉTAT DE LA CALIFORNIE :** Ce produit contient ou produit des substances chimiques connues par l'État de Californie pour causer le cancer et des malformations congénitales ou autres problèmes de reproduction. Lavez-vous les mains après la manipulation.



AVERTISSEMENT!

Lisez toutes les consignes d'utilisation et de sécurité avant d'utiliser cet outil. Le non-respect des avertissements et consignes peut entraîner des blessures graves ou des dommages à la propriété. Conservez toutes les consignes et avertissements pour référence ultérieure.

ATTENTION!

Les avertissements, les mises en garde et les instructions décrits dans ce guide d'utilisation ne peuvent pas couvrir toutes les conditions et situations qui peuvent survenir. Il faut que l'utilisateur comprenne que le bon sens et la prudence sont des caractéristiques que l'on ne peut pas intégrer dans ce produit; il doit les fournir lui-même.

AVERTISSEMENT!

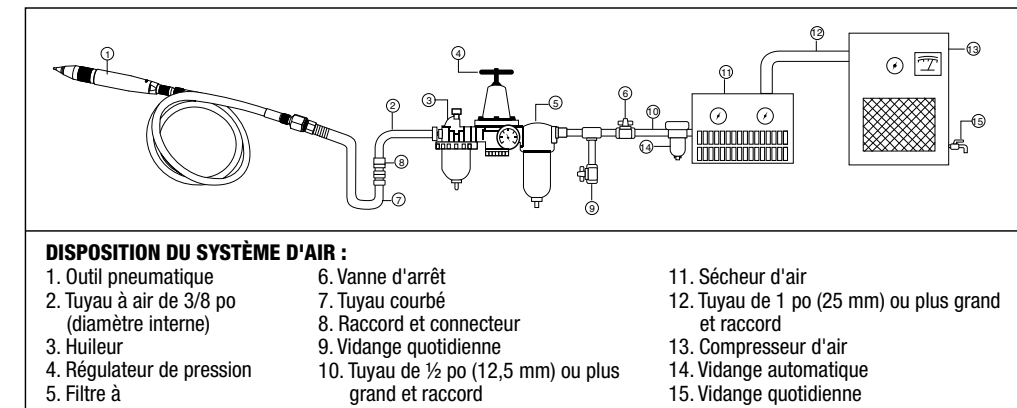
CONSIGNES RELATIVES AU RISQUE D'INCENDIE, DE CHOC ÉLECTRIQUE, OU DE BLESSURES

- Les personnes à proximité, enfants et visiteurs, doivent rester à une distance de sécurité lors de l'utilisation de cet appareil. Les distractions peuvent entraîner la perte de contrôle de l'appareil.
- Évitez un démarrage accidentel. Assurez-vous que le commutateur est en position d'arrêt avant d'effectuer le raccordement à la source d'air. Ne transportez pas l'outil avec le doigt sur le commutateur ou ne branchez pas l'outil à la source d'air si le commutateur est en position de marche.
- Retirez les clés de réglage avant de mettre l'outil en marche. Une clé laissée sur une pièce rotative de l'outil augmente le risque de blessures.
- Utilisez uniquement les lubrifiants fournis avec l'outil ou spécifiés par le fabricant.

SOURCE D'AIR

Reportez-vous à la disposition recommandée d'un système d'air typique ci-dessous.

1. N'utilisez que de l'air comprimé propre, sec et régulé comme source d'énergie.
2. Assurez-vous que le compresseur d'air utilisé pour le fonctionnement de l'outil fournit un débit d'air suffisant (pi³/min).
3. Mettez l'outil hors tension lors du raccordement de l'outil à la source d'air.
4. Utilisez la pression d'utilisation normale de 90 lb/po² pour l'outil. Une pression élevée et de l'air impur peuvent raccourcir la durée de vie de l'outil due à l'usure plus rapide et peuvent également créer un danger pour la sécurité.
5. Videz l'eau du réservoir du compresseur d'air ainsi que toute condensation dans les conduites d'air une fois par jour. L'eau dans la conduite d'air peut pénétrer dans l'outil et causer des dommages aux mécanismes de l'outil au cours du fonctionnement.
6. Éliminez tout blocage du filtre-tamis de l'entrée d'air de l'outil une fois par semaine. Nettoyez-le au besoin.
7. Habituellement, un tuyau à air d'un diamètre intérieur de 3/8 po (9,5 mm) est recommandé pour l'alimentation en air et le débit d'air afin d'obtenir la performance optimale de l'outil.
8. Un tuyau à air long (habituellement plus de 25 pi (8 m)) peut provoquer une chute de pression jusqu'à 15 lb/po², de sorte que vous devez régler la pression de sortie du compresseur d'air à un niveau plus élevé pour maintenir la pression d'utilisation nécessaire à l'outil.
9. Utilisez des tuyaux et des raccords appropriés. Nous déconseillons l'utilisation des raccords rapides pour le raccordement direct à l'outil car ils peuvent provoquer la défaillance en raison de vibrations de l'outil au cours du fonctionnement. Au lieu de cela, ajoutez un tuyau intermédiaire et raccordez-le entre la source d'air et le tuyau courbé à l'aide des raccords.
10. Vérifiez les tuyaux pour la présence d'usure avant chaque utilisation. Assurez-vous que tous les raccords sont solidement serrés.

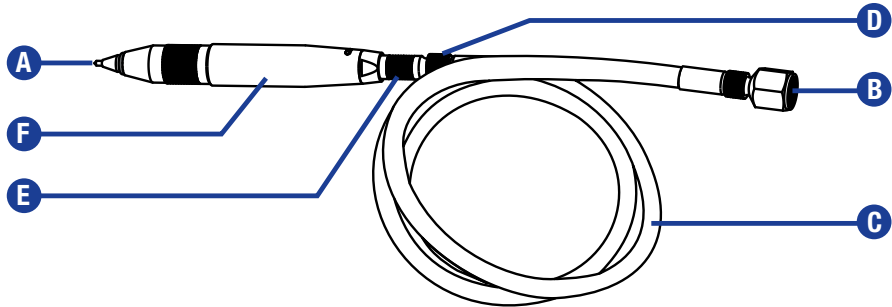


AVERTISSEMENT!

L'air comprimé peut être dangereux. Assurez-vous que vous êtes familier avec toutes les mises en garde relatives à l'utilisation des compresseurs et l'alimentation en air comprimé.

SCHÉMA DES PIÈCES CLÉS

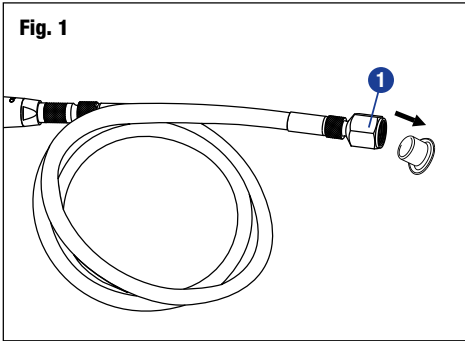
N°	Description	N°	Description
A	Pointe de gravure	D	Raccord de tuyau
B	Entrée d'air	E	Commutateur marche/arrêt et de vitesse
C	Tuyau à air	F	Outil de gravure



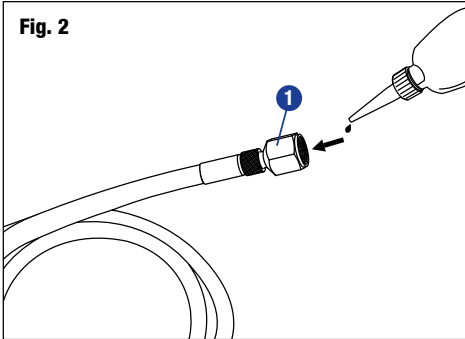
INSTALLATION

Cet outil est déjà assemblé avant qu'il ne quitte l'usine. Vous n'avez qu'à le déballer et vérifier qu'il est en bon état.

1. Retirez le bouchon de protection de l'entrée d'air (1). (Fig. 1)



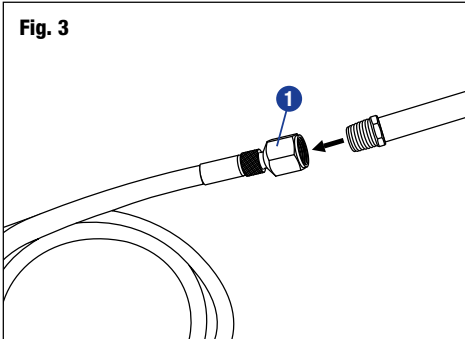
2. Ajoutez 2 à 3 gouttes d'huile d'outil pneumatique (non comprise) dans l'entrée d'air (1) avant chaque utilisation. (Fig. 2)



3. Raccordez le tuyau à air à l'entrée d'air (1). (Fig. 3)

4. Réglez la pression d'utilisation à 90 lb/po² pour une meilleure performance de l'outil.

IMPORTANT : La pression d'utilisation se réfère à la pression de la conduite d'air réglée à l'outil dans des conditions de travail.



AVERTISSEMENT!

Si une pièce est manquante ou endommagée, n'utilisez pas le produit jusqu'à ce que la pièce manquante ou endommagée a été remplacée.

CONSIGNES D'UTILISATION

1. Tenez l'outil **(2)** fermement comme un stylo et tournez lentement le commutateur marche-arrêt et de vitesse **(3)** dans le sens antihoraire pour démarrer l'outil. **(Fig. 4)**

2. Appliquez la pointe de gravure à la pièce à graver.

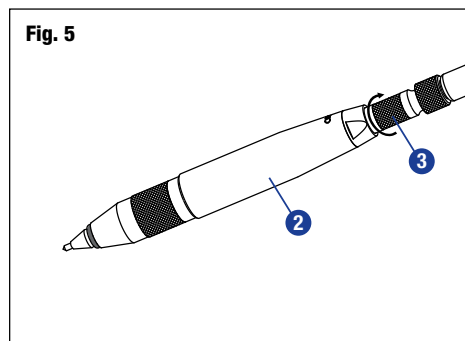
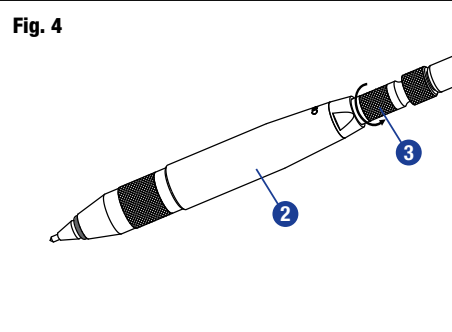
3. Tournez le commutateur marche-arrêt et de vitesse **(3)** en sens horaire pour arrêter l'outil. **(Fig. 5)**

IMPORTANT : Fixez pièce à travailler en utilisant un étau ou des pinces pour empêcher son mouvement tout en travaillant.

IMPORTANT : Maintenez une vitesse lente mais constante lors du processus de gravure. Laissez l'outil faire son travail. N'utilisez pas une force excessive sur l'outil sauf si vous gravez profondément sur les matériaux comme l'acier trempé, le métal, le verre, le plastique, la céramique et la pierre.

IMPORTANT : La vitesse de l'outil est variable. Tournez le commutateur marche/arrêt et de vitesse dans le sens antihoraire pour augmenter la vitesse ou dans le sens horaire pour diminuer la vitesse.

IMPORTANT : Cet outil dispose d'un orifice d'évacuation d'air avant qui dirige l'air loin de la pièce et maintient la surface de gravure propre.

**ENTRETIEN**

1. Faites fonctionner l'outil toujours avec prudence en suivant les consignes dans le guide.
2. Débranchez toujours le tuyau à air et la source d'air lorsque l'outil n'est pas utilisé.
3. Vérifiez le tuyau à air pour la présence d'effilochage et de déchirures.
4. En cas de défaillance de l'outil, confiez la réparation ou le remplacement à un technicien agréé.
5. Dans le cas où il devient nécessaire d'entreposer l'outil pendant une période prolongée, il doit au préalable être lubrifié généreusement. L'outil doit être lubrifié par l'entrée d'air et devrait fonctionner pendant environ 30 secondes pour faire en sorte que l'huile de lubrification a été distribuée uniformément dans l'outil.
6. Lorsque vous n'utilisez pas l'outil pendant une longue période, essuyez-le à l'aide d'un chiffon sec et rangez-le dans un endroit sec et sécurisé, hors de portée des enfants.

**AVERTISSEMENT!**

- Ne forcez pas l'outil en travaillant. Maintenez une pression constante sur l'outil et laissez l'outil faire son travail.
- Débranchez toujours l'outil de la source d'air avant de changer les accessoires et/ou après chaque utilisation.

DÉPANNAGE

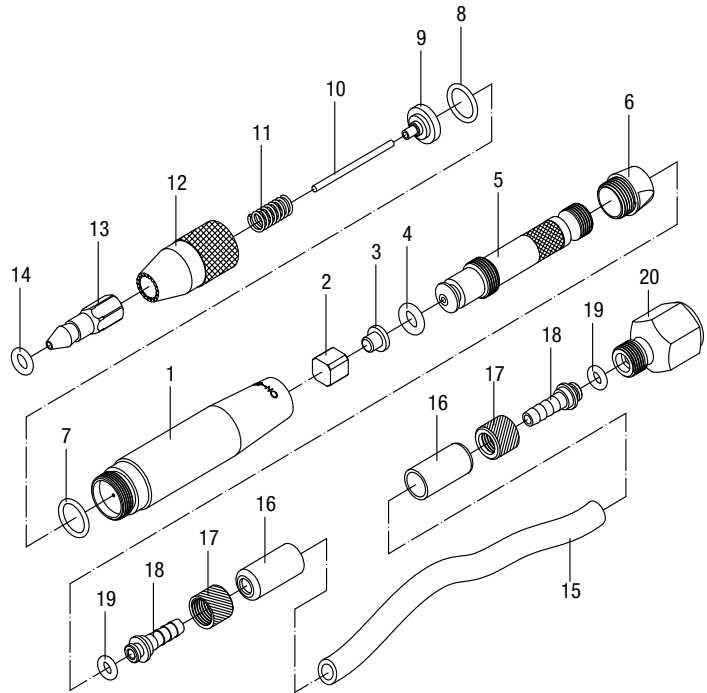
Problème	Cause possible	Mesure corrective
L'outil fonctionne lentement ou ne fonctionne pas	1. Grain ou gomme dans l'outil.	1. Rincez l'outil avec de l'huile à outil pneumatique ou du solvant à gomme.
	2. Pas d'huile dans l'outil.	2. Lubrifiez l'outil selon les instructions de lubrification dans ce guide.
	3. Faible pression d'air.	3. a. Réglez le régulateur sur l'outil au réglage maximum. b. Réglez le régulateur du compresseur à 90 lb/po ² / 6,3 bars, la pression maximale de l'outil.
	4. Fuites du tuyau à air.	4. Serrez et scellez les raccords des tuyaux en cas de fuites. Utilisez du ruban d'étanchéité.
	5. Chute de pression.	5. a. Assurez-vous que le tuyau est la bonne taille. Un tuyau long ou des outils utilisant de grands volumes d'air peuvent nécessiter un tuyau avec un diamètre interne de 1/2 po (12,5 mm) ou plus grand en fonction de la longueur totale des tuyaux. b. N'utilisez pas plusieurs tuyaux reliés ensemble avec des raccords rapides. Cela provoque des chutes de pression supplémentaires et réduit la puissance de l'outil. Raccordez directement les tuyaux ensemble.
	6. Pale de rotor usé.	6. Remplacez la pale de rotor.
	7. L'humidité ressort de l'évent de l'outil.	7. Eau dans le réservoir : videz le réservoir. (Consultez le guide du compresseur d'air.) Lubrifiez l'outil et faites-le fonctionner jusqu'à ce que l'eau n'est plus évidente. Lubrifiez l'outil de nouveau et faites-le fonctionner pendant 1 à 2 secondes.
Une vibration anormale et/ou une chaleur excessive surviennent dans l'outil.	Lubrification inadéquate.	Suivez les procédures de lubrification appropriées dans ce guide.



AVERTISSEMENT!

Suivez toutes les précautions de sécurité lors du diagnostic ou de l'entretien de l'outil de gravure. Débranchez la source d'air avant l'entretien.

N°	Description	Qté	N°	Description	Qté
1	Boîtier principal	1	11	Ressort	1
2	Bloc coulissant	1	12	Couvercle avant	1
3	Manchon en caoutchouc	1	13	Porte-aiguille	1
4	Joint torique	1	14	Joint torique	1
5	Commutateur marche/arrêt et de vitesse	1	15	Tuyau à air	1
6	Bague de calage	1	16	Bague	2
7	Joint torique	1	17	Raccord de tuyau	2
8	Joint torique	1	18	Raccord cannelé	2
9	Siège d'aiguille	1	19	Joint torique	2
10	Aiguille de gravure	1	20	Entrée d'air	1



REMARQUE :

Le fabricant ou le distributeur a fourni la liste des pièces et le schéma d'assemblage dans ce guide comme un outil de référence seulement. Ni le fabricant ni le concessionnaire ne font aucune représentation ou garantie d'aucune sorte à l'acheteur, qu'il ou elle est qualifié pour effectuer les réparations sur le produit ou qu'il ou elle est qualifié de remplacer les pièces du produit. En fait, le fabricant ou le concessionnaire déclare expressément que tous les réparations et remplacements de pièces doivent être entrepris par des techniciens certifiés et agréés, et non par l'acheteur. L'acheteur assume tous les risques et la responsabilité découlant de ses réparations du produit ou des pièces de rechange d'origine, ou découlant de son installation de pièces de rechange.

Garantie limitée de 3 ans

Cet article Mastercraft™ est garanti pendant une période de **trois (3) ans** à compter de la date de l'achat original contre les défauts de fabrication et de matériau(x).

Sous réserve des conditions et restrictions énoncées ci-dessous, le présent produit sera réparé ou remplacé (par un produit du même modèle ou par un produit ayant une valeur égale ou des caractéristiques identiques), à notre discrétion, pourvu qu'il nous soit retourné avec une preuve d'achat à l'intérieur de la période de garantie prescrite et qu'il soit couvert par la présente garantie. Nous assumerons les coûts de la réparation ou du remplacement et tous les coûts de main-d'œuvre liés aux présentes.

Ces garanties sont assujetties aux conditions et restrictions suivantes :

- a) une preuve d'achat confirmant l'achat et la date d'achat doit être fournie;
- b) la présente garantie ne s'applique à aucun produit ou pièce d'un produit qui est usé ou brisé, qui est devenu hors d'usage en raison d'un emploi abusif ou inapproprié, d'un dommage accidentel, d'une négligence ou d'une installation, d'une utilisation ou d'un entretien inapproprié (selon la description figurant dans le guide d'utilisation ou le mode d'emploi applicable) ou qui est utilisé à des fins industrielles, professionnelles, commerciales ou locatives;
- c) la présente garantie ne s'applique pas à l'usure normale ou aux pièces ou accessoires non réutilisables qui sont fournis avec le produit et qui deviendront vraisemblablement inutilisables ou hors d'usage après une période d'utilisation raisonnable;
- d) la présente garantie ne s'applique pas à l'entretien régulier et aux articles de consommation comme le carburant, les lubrifiants, les sacs d'aspirateur, les lames, les courroies, le papier abrasif, les embouts, les mises au point ou les réglages;
- e) la présente garantie ne s'applique pas lorsque les dommages sont causés par des réparations ou des tentatives de réparation faites par des tiers (c'est-à-dire des personnes non autorisées par le fabricant);
- f) la présente garantie ne s'applique à aucun produit qui a été vendu à l'acheteur original à titre de produit remis en état ou remis à neuf (à moins qu'il n'en soit prévu autrement par écrit);
- g) cette garantie ne s'appliquera pas à un produit ou à ses pièces si une pièce quelconque provenant d'un autre fabricant y est installée ou que des réparations ou des modifications ont été effectuées ou tentées par des personnes non autorisées;
- h) la présente garantie ne s'applique pas à la détérioration normale du fini extérieur, incluant sans s'y limiter, les éraflures, les bosselures et les éclats de peinture, ou à la corrosion ou à la décoloration causée par la chaleur, les produits abrasifs et les produits de nettoyage chimiques; et
- i) la présente garantie ne s'applique pas aux pièces vendues par une autre entreprise et décrites comme telles, lesquelles pièces sont couvertes par la garantie du fabricant s'y rapportant, le cas échéant.

Restrictions supplémentaires

La présente garantie s'applique uniquement à l'acheteur original et ne peut être transférée. Ni le détaillant ni le fabricant n'est responsable des autres frais, pertes ou dommages, incluant sans s'y limiter, les dommages indirects, consécutifs ou les dommages-intérêts exemplaires découlant de la vente ou de l'utilisation du présent produit ou de l'incapacité d'utiliser ce produit.

Avis au consommateur

La présente garantie vous accorde des droits précis et il se peut que vous ayez d'autres droits, lesquels peuvent varier d'une province à l'autre. Les dispositions figurant dans cette garantie ne visent pas à limiter, à modifier, à éliminer, à rejeter ni à exclure toute garantie réglementaire établie dans une loi provinciale ou fédérale applicable.

Fabriqué en Chine

Importé par

Mastercraft Canada Toronto, Canada M4S 2B8