

7' Lighted Jasper Fir Tree

model no. 151-6234-8

IMPORTANT: Please read this manual carefully before assembly and save it for reference.

INSTRUCTION MANUAL

Thank you for purchasing this Aspen Tree. This tree assembles in less than one minute and is decorated with CSA-listed miniature light sets. For your convenience, it is equipped with an ON/OFF foot pedal switch for easy illumination.

This 7' (2.1 m) tree is pre-strung with 500 lights.

CARTON INCLUDES:

- 3 pre-lighted tree sections (A - Top Section, B - Middle Section, C - Bottom Section)
- 1 sturdy metal tree stand
- 1 screw for tree stand
- 1 power supply cord
- 10 extra 2.5 V replacement bulbs
- 1 spare 3 A replacement fuse for the plug fixed on bottom section C
- 1 spare 5 A replacement fuse for extension cord. Note: fuse is already in extension cord plug; slide access panel to open (see Fuse Replacement below)

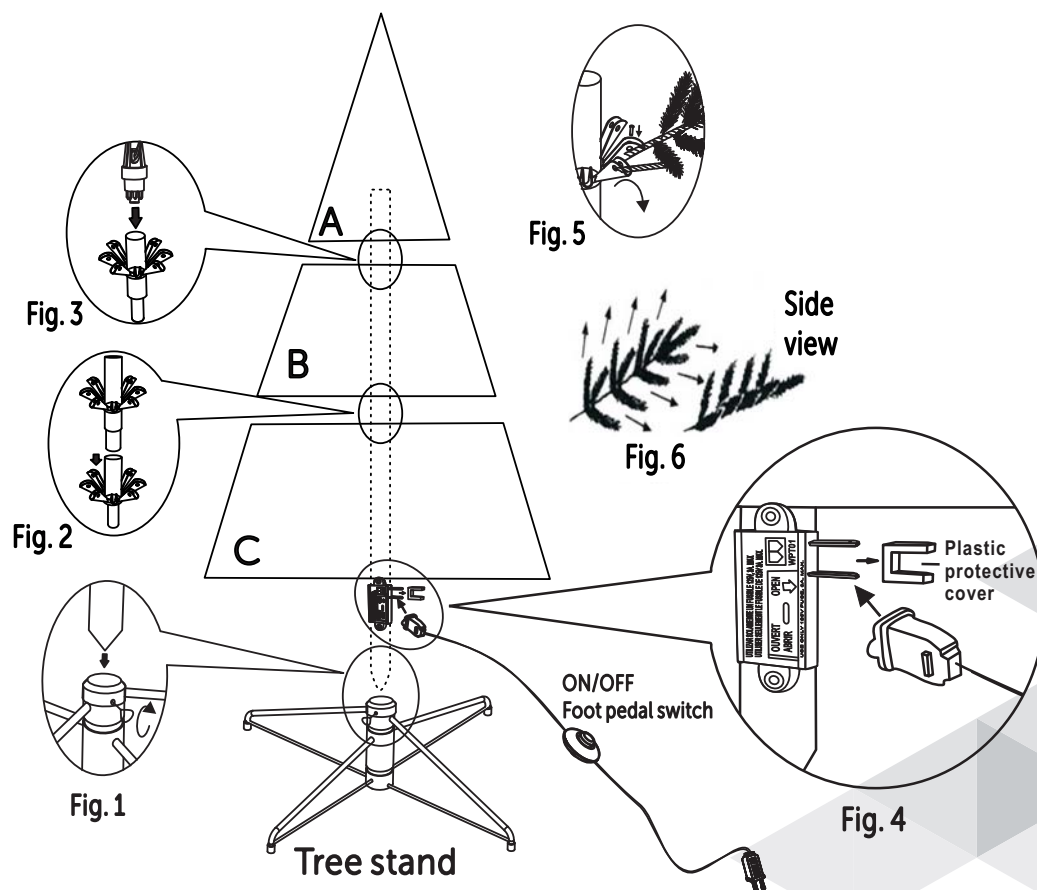
FOR INDOOR/SEASONAL USE ONLY

ASSEMBLY:

Note: Before you start to assemble your tree, please choose a location near an electrical wall outlet. Place the tree stand on a level surface.

Please remove protective covers from the base of the pole from each section.

1. Unfold the tree stand and insert the screw into the hole.
2. Carefully insert the bottom section (C) of the tree into the tree base and tighten the screws (Fig. 1).



3. Insert the middle section (B) of the tree into the bottom section (C). Rotate the middle section (B) right or left until it falls into place, then insert vertically and tightly into the bottom section (C) to ensure proper circuit connection (Fig. 2).
4. Insert the top section (A) into the middle section (B). Rotate the top section (A) right or left until it falls into place, then insert vertically and tightly into the middle section (B) to ensure proper circuit connection (Fig. 3).
5. Remove the plastic protective cover on the plug fixed on the pole of the bottom section (C). Insert the plug into the end connector of the power supply cord according to the magnified drawing on Fig.4.
6. Allow the branches to fall into place or gently pull branches up and out. When adjusting branches be sure that all wires are free of branch hinges (Fig. 5).
7. Shape the branches. Starting with tips closest to the pole, shape one tip to the right, one to the left and one along the centre of the main stem. Repeat pattern for each branch (Fig. 6).
8. Plug the well-connected power supply cord from the bottom section (C) into electrical outlet. Please note this tree has an ON/OFF foot pedal switch for easy illumination.

TROUBLESHOOTING:

If any lights do not work on your pre-lighted tree, please check the following:

1. If entire tree or a section of the tree does not light:
 - a) Make sure each section of the tree is well connected.
 - b) Check that there is power at the electrical outlet.
 - c) Check fuse in the plug of the extension cord or the plug fixed on the bottom section (C) and replace if necessary (see Fuse Replacement below).
2. If a strand of lights still does not work:
 - a) Check that all bulbs are tightly fitted inside the sockets and that no bulbs are broken or missing. Replace any broken or missing bulbs with replacements bulbs provided (see Bulb Replacement below). If all bulbs are firmly in the sockets, slightly twist the bulbs from side to side to ensure proper connection.
 - b) If the lights still do not work, carefully remove each bulb one by one from the problem light string. Pull the bulb AND plastic base straight out of the socket. Do not twist bulbs while removing from sockets. Check the two wires at the bottom of the bulb holder. Each wire should be aligned properly on the bulb holder to ensure a proper connection in the lamp socket. If one wire is missing or too short, please replace bulb with a replacement bulb (provided).

CAUTION! ALWAYS UNPLUG YOUR TREE FROM ITS POWER SOURCE BEFORE ATTEMPTING BULB AND FUSE REPLACEMENT.

IMPORTANT SAFETY INSTRUCTIONS

When using electrical products, basic precautions should always be followed including the following:

a) READ AND FOLLOW ALL SAFETY INSTRUCTIONS.

- b) Do not use seasonal products outdoors unless marked suitable for indoor and outdoor use. When products are used in outdoor applications, connect the product to a Ground Fault Circuit Interrupting (GFCI) outlet. If one is not provided, contact a qualified electrician for proper installation.
- c) This seasonal-use product is not intended for permanent installation or use.
- d) Do not mount or place near gas or electric heaters, fireplace, candles, or other similar sources of heat.
- e) Do not secure the wiring of the product with staples or nails, or place on sharp hooks or nails.
- f) Do not let bulbs rest on the supply cord or on any wire.
- g) Unplug the product when leaving the house, when retiring for the night, or if left unattended.
- h) This is an electrical product-not a toy! To avoid risk of fire, burns, personal injury and electric shock it should not be played with or placed where small children can reach it.
- i) Do not use this product for other than its intended use.
- j) Do not hang ornaments or other objects from cord, wire, or light string.
- k) Do not close doors or windows on the product or extension cords as this may damage the wire insulation.
- l) This product has overload protection (fuse). A blown fuse indicates an overload or short-circuit situation. If the fuse blows, unplug the product from the outlet. Also unplug any additional strings or products that may be attached to the product. Replace the fuse as per the User-Servicing Instructions (follow product markings for proper fuse rating) and check the product. If the replacement fuse blows, a short circuit may be present and the product should be discarded.
- m) Do not cover the product with cloth, paper, or any material not part of the product when in use.
- n) This product has a polarized plug (one blade is wider than the other) as a feature to reduce the risk of electric shock. This plug will fit into a polarized outlet only one way. If the plug does not fit fully into the outlet, reverse the plug. If it still does not fit, contact a qualified electrician. Do not use with an extension cord unless plug can be fully inserted. Do not alter or replace the plug.
- o) This product is equipped with push-in type bulbs. Do not twist bulbs.
- p) Read and follow all instructions that are on the product or provided with the product.

q) SAVE THESE INSTRUCTIONS.

USE AND CARE INSTRUCTIONS

- Before using or reusing, inspect product carefully. Discard any products that have cut, damaged, or frayed wire insulation or cords, cracks in the bulb holders or enclosures, loose connections, or exposed copper wire.
- When storing the product, carefully remove the product from wherever it is placed to avoid any undue strain or stress on the product conductors, connections, and wires.
- When not in use, store neatly in a cool, dry location protected from sunlight.

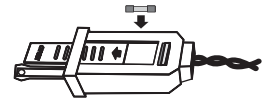
USER-SERVICING INSTRUCTIONS

FUSE REPLACEMENT:

A) Extension cord fuse replacement (1 replaceable 5 A, 125 V fuse is located in the plug):

Note: This plug will fit in a polarized outlet only one way. If the plug does not fit fully in the outlet, reverse the plug. If it still does not fit, contact a qualified electrician. Do not use with an extension cord unless plug can be fully inserted. Do not alter or replace the plug.

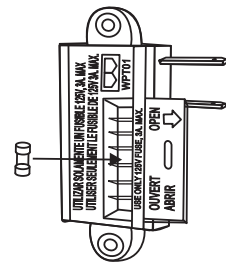
- Grasp plug and remove from its power source.
- Locate blown fuse by sliding access cover on top of plug towards prongs.
- Remove blown fuse by turning the plug over. Fuses should fall into your hand (gentle tapping may be required).
- Locate spare replacement fuse included in plug.
- Insert spare replacement fuse. Close fuse cover by sliding fuse access cover towards the cord.



CAUTION: To reduce risk of fire, replace fuse in extension cord with only 5 A, 125 V fuse. Do not replace attachment plug. Discard product if the attachment plug is damaged.

B) Fuse replacement of the plug fixed on bottom section (C):

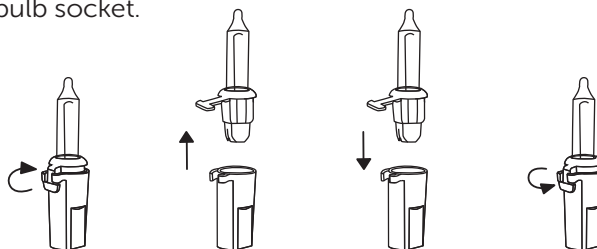
- Grasp power supply plug and remove from its power source.
- Locate the plug fixed on bottom section (C). Slide access cover on top of plug towards prongs.
- Remove blown fuse.
- Locate spare replacement fuse provided with product.
- Insert spare replacement fuse. Close fuse cover by sliding fuse access cover back.



CAUTION: To reduce risk of fire, replace fuse in plug fixed on bottom section (C) with only 3 A, 125 V fuse. Discard product if the attachment plug is damaged.

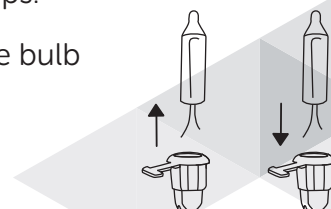
BULB REPLACEMENT:

- Grasp plug and remove from its power source.
- Unlock the lock on the bulb socket.
- Pull bulb AND plastic base straight out of socket. Do not twist bulbs while you are removing them.
- Replace burned-out bulb with 2.5 V, 0.425 W bulb ONLY. (Additional bulbs are included for your convenience.)
- Relock the lock on the bulb socket.



If the new bulb base does not fit in bulb holder, follow these steps:

- Remove the base of the burned-out bulb by straightening the bulb leads, and gently pull bulb out.
- Thread leads of new bulb through holes in old base with one lead in each hole.



- After bulb is fully inserted into base, bend each lead up so that the leads will touch the contacts inside the bulb holder.

STORAGE: Disassembled tree can be stored in its original box. Store tree in a cool, dry place where the temperature does not exceed 100°F (38°C).

Warranty

Limited 1-year Warranty

This Canvas product carries a one (1) year warranty against defects in workmanship and materials. Trileaf Distribution agrees to replace a defective product, within the stated warranty period, when returned to the place of purchase with proof of purchase. This product is not guaranteed against wear or breakage due to misuse and/or abuse.

Made in China

Imported by

Trileaf Distribution Trifeuil, Toronto, Canada M4S 2B8.



Arbre Jasper illuminé de 7 pi

N° de modèle : 151-6234-8

IMPORTANT : Veuillez lire ce guide attentivement avant l'assemblage et conservez-le pour référence future.

GUIDE D'UTILISATION

Merci d'avoir acheté cet arbre Aspen d'intérieur. L'assemblage de cet arbre prend quelques minutes et il est décoré avec des jeux de lumières miniatures approuvés CSA. Il est doté d'un interrupteur à pédale très pratique.

Cet arbre de 7 pi (2,1 m) contient 500 lumières.

L'EMBALLAGE COMPREND :

- 3 sections pré-illuminées (A – Section supérieure, B – Section centrale, C – Section inférieure)
- 1 support d'arbre métallique et robuste
- 1 vis pour le support de l'arbre
- 1 cordon d'alimentation
- 10 ampoules de rechange de 2,5 V
- 1 fusible de rechange 3 A pour la fiche située sur la tige de la section inférieure C
- 1 fusible de rechange (5 A) pour le fusible du cordon d'alimentation. Remarque : Le fusible se trouve déjà dans le cordon d'alimentation. Pour ouvrir, faites glisser le panneau d'accès (consultez la section Remplacement d'un fusible ci-dessous)

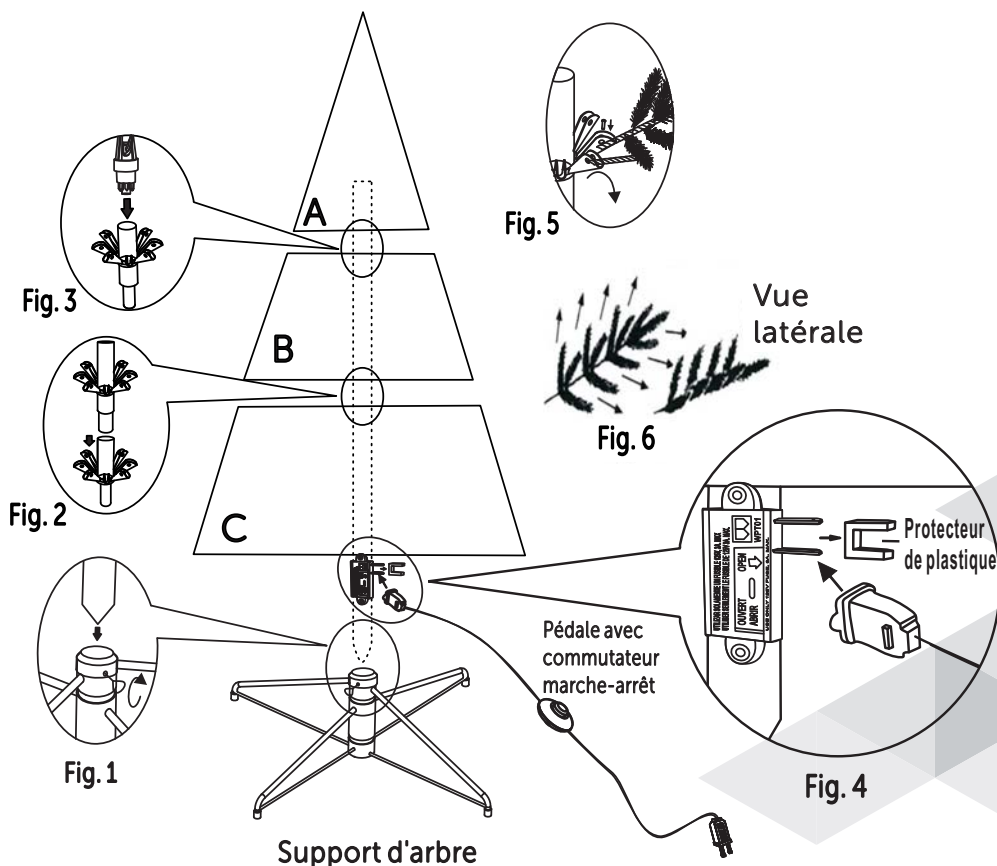
POUR UTILISATION INTÉRIEURE/SAISONNIÈRE UNIQUEMENT

ASSEMBLAGE :

Remarque : Avant de commencer l'assemblage de votre arbre, veuillez choisir un endroit près d'une prise électrique murale. Placez le support de l'arbre sur une surface plane.

Veuillez retirer les protecteurs à la base de la tige de chaque section.

1. Dépliez le support de l'arbre et insérez une vis dans le trou.
2. Insérez délicatement la section inférieure (C) de l'arbre dans le support de l'arbre et serrez la vis (Fig. 1).



3. Insérez la section centrale (B) de l'arbre dans la section inférieure (C). Faites tourner la section centrale (B) vers la droite ou vers la gauche jusqu'à ce qu'elle soit en place, puis insérez-la verticalement et solidement dans la section centrale (C) pour garantir la bonne connexion du circuit (Fig. 2).
4. Insérez la section supérieure (A) dans la section centrale (B). Faites tourner la section supérieure (A) vers la droite ou vers la gauche jusqu'à ce qu'elle soit en place, puis insérez-la verticalement et solidement dans la section centrale (B) pour assurer la bonne connexion du circuit (Fig. 3).
5. Retirez le protecteur de plastique de la fiche située sur la tige de la section inférieure (C). Insérez la fiche dans le connecteur d'extrémité du cordon d'alimentation selon le dessin agrandi à la Fig. 4.
6. Laissez les branches tomber en place ou tirez-les délicatement vers le haut et vers l'extérieur. Veillez à ce que les fils ne se coincent pas dans les charnières des branches lors de l'ajustement de celles-ci (Fig. 5).
7. Donnez forme aux branches. En commençant par les pointes les plus proches de la tige, façonnez une pointe à la droite, une à la gauche et une le long du centre de la tige principale. Faites de même pour chaque branche (Fig. 6).
8. Branchez le cordon d'alimentation bien connecté à la section inférieure (C) dans une prise électrique. Veuillez noter que cet arbre est doté d'un interrupteur à pédale très pratique.

DÉPANNAGE :

Si des lumières de votre arbre pré-illuminé ne fonctionnent pas, veuillez vérifier les points suivants :

1. Si toutes les lumières de l'arbre, ou une section des lumières ne s'allument pas :
 - a) Assurez-vous que toutes les sections de l'arbre sont bien connectées.
 - b) Vérifiez s'il y a du courant à la prise électrique.
 - c) Vérifiez le fusible de la fiche de la rallonge ou de la fiche située sur la section inférieure (C) et, au besoin, remplacez-le (consultez la section Remplacement d'un fusible ci-dessous).
2. Si un jeu de lumières ne fonctionne toujours pas :
 - a) Vérifiez si toutes les ampoules sont bien insérées dans les douilles et s'il y a une ampoule manquante ou brisée. Remplacez toutes les ampoules brisées ou manquantes par les ampoules de rechange fournies (consultez la section Remplacement d'une ampoule ci-dessous). Si toutes les ampoules sont bien insérées dans les douilles, faites tourner légèrement les ampoules d'un côté à l'autre pour garantir une bonne connexion.
 - b) Si les lumières ne fonctionnent toujours pas, retirez délicatement une à une toutes les ampoules du jeu défectueux. Tirez directement l'ampoule ET le socle de plastique de la douille. Ne faites pas tourner les ampoules lorsque vous les retirez des douilles. Vérifiez les deux fils dans le bas du culot de l'ampoule. Chaque fil doit être aligné correctement sur le culot de l'ampoule pour garantir une bonne connexion dans la douille de l'ampoule. Si l'un des fils est manquant ou trop court, veuillez remplacer l'ampoule avec une ampoule de rechange (fournie).

ATTENTION! DÉBRANCHEZ TOUJOURS VOTRE ARBRE DE SA SOURCE D'ALIMENTATION AVANT DE TENTER DE REMPLACER UNE AMPOULE OU UN FUSIBLE.

CONSIGNES DE SÉCURITÉ IMPORTANTES

Lors de l'utilisation de produits électriques, des précautions de base doivent toujours être respectées, notamment les suivantes :

a) VEUILLEZ LIRE ET RESPECTER TOUTES LES CONSIGNES DE SÉCURITÉ.

- b) Ne pas utiliser les produits saisonniers à l'extérieur, à moins qu'il soit indiqué que le produit est adapté pour une utilisation intérieure et extérieure. Branchez les produits à une prise munie d'un interrupteur de mise à la terre (DDFT) lorsque ceux-ci sont utilisés à l'extérieur. Si celle-ci n'est pas présente, communiquez avec un électricien qualifié pour une installation adéquate.
- c) Ce produit à utilisation saisonnière n'est pas conçu pour une installation ou une utilisation permanente.
- d) Ne l'installez pas ou ne le placez pas près d'un radiateur électrique ou à gaz, d'un foyer, de chandelles ni d'autres sources de chaleur.
- e) Ne fixez pas le câblage du produit avec des agrafes ni des clous et ne le posez pas sur les crochets ou des clous tranchants.
- f) N'appuyez pas les ampoules sur le cordon d'alimentation ou sur n'importe quel fil.
- g) Débranchez le produit lorsque vous quittez la maison, lorsque vous vous couchez pour la nuit, ou si vous le laissez sans surveillance.
- h) Ceci est un produit électrique, ce n'est pas un jouet! Afin d'éviter tout risque d'incendie, de brûlures, de blessures et de chocs électriques, évitez de jouer avec le produit ou de le placer dans un endroit où les jeunes enfants peuvent l'atteindre.
- i) N'utilisez pas ce produit pour autre chose que son utilisation prévue.
- j) N'accrochez pas de décorations ou d'autres objets sur le cordon, le fil ou sur le jeu de lumières.
- k) Ne fermez pas de porte ou de fenêtre sur le produit ou sur les cordons des rallonges, car cela pourrait endommager l'isolation des fils.
- l) Ce produit est muni d'une protection contre la surcharge (fusible). Un fusible brûlé indique une surcharge ou un court-circuit. Si le fusible brûle, débranchez le produit de la prise. Débranchez aussi tous les jeux ou produits supplémentaires pouvant être reliés au produit. Remplacez le fusible conformément aux Consignes d'entretien par l'utilisateur (respectez les indications du produit pour le bon calibre du fusible) et vérifiez le produit. Si le fusible de remplacement brûle, il est possible qu'il y ait un court-circuit et le produit devrait être jeté.

- m) Ne couvrez pas le produit avec du tissu, du papier ou de tout autre matériau ne faisant pas partie du produit lors de l'utilisation de celui-ci.
- n) Ce produit est muni d'une fiche polarisée (une des lames est plus longue que l'autre) afin de réduire les risques de choc électrique. Cette fiche peut être insérée d'un seul sens dans une prise polarisée. Si la fiche ne s'insère pas complètement dans la prise, insérez-la dans l'autre sens. Si elle ne s'insère toujours pas, communiquez avec un électricien qualifié. N'utilisez pas de rallonge si la fiche ne peut être insérée complètement. Ne modifiez pas ou ne remplacez pas la fiche.
- o) Ce produit est muni d'ampoules à enfoncer. Ne faites pas tourner les ampoules.
- p) Lisez et respectez toutes les consignes indiquées sur le produit ou qui sont fournies avec celui-ci.

q) CONSERVEZ CES CONSIGNES.

CONSIGNES D'UTILISATION ET D'ENTRETIEN

- a) Examinez le produit attentivement avant de l'utiliser ou de le réutiliser. Jetez tout produit qui contient des câbles ou une gaine isolante coupés, endommagés ou effilochés, qui présente des fissures dans les culots ou douilles, des connexions desserrées ou du fil de cuivre nu.
- b) Lors du rangement du produit, retirez soigneusement le produit de l'endroit où il se trouve afin d'éviter toute torsion ou tout contrainte sur les câbles, les connexions et fils du produit.
- c) Lorsque vous ne l'utilisez pas, rangez soigneusement le produit dans un endroit frais et sec et à l'abri de la lumière du soleil.

CONSIGNES D'ENTRETIEN PAR L'UTILISATEUR

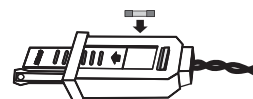
REEMPLACEMENT D'UN FUSIBLE :

- A) Remplacement du fusible de la rallonge (le fusible de remplacement de 5 A, 125 V se trouve dans la fiche) :

Remarque : Cette fiche peut être insérée d'un seul sens dans une prise polarisée.

Si la fiche ne s'insère pas complètement dans la prise, insérez-la dans l'autre sens.

Si elle ne s'insère toujours pas, communiquez avec un électricien qualifié. N'utilisez pas de rallonge si la fiche ne peut être insérée complètement. Ne modifiez pas ou ne remplacez pas la fiche.

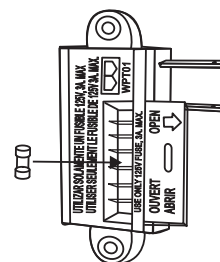


1. Saisissez la fiche et retirez-la de sa source d'alimentation.
2. Atteignez le fusible brûlé en faisant glisser le couvercle d'accès sur le dessus des broches de la fiche.
3. Retirez le fusible en retournant la fiche. Le fusible devrait tomber dans votre main (un petit tapotement peut être nécessaire).
4. Trouvez le fusible de rechange compris dans la fiche.
5. Insérez le fusible de remplacement. Refermez le couvercle du fusible en faisant glisser le couvercle d'accès vers le cordon.

ATTENTION : Afin de réduire le risque d'incendie, remplacez uniquement le fusible de la rallonge par un fusible de 5 A, 125 V. Ne remplacez pas la fiche de branchement. Jetez le produit si la fiche de branchement est endommagée.

- B) Remplacement du fusible de la fiche située sur la section inférieure (C) :

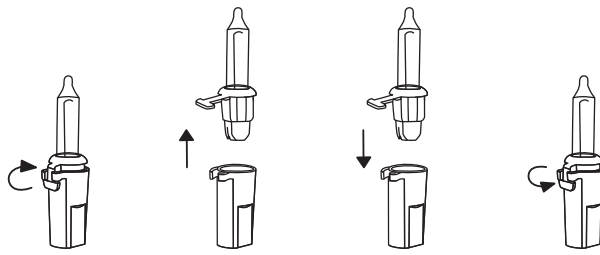
1. Saisissez la fiche du cordon d'alimentation et retirez-la de sa source d'alimentation.
2. Repérez la prise située sur la section inférieure (C). Faites glisser le couvercle d'accès sur le dessus de la fiche et vers les broches.
3. Retirez le fusible brûlé.
4. Trouvez le fusible de rechange compris avec le produit.
5. Insérez le fusible de remplacement. Refermez le couvercle du fusible en faisant glisser le couvercle d'accès vers l'arrière.



ATTENTION : Afin de réduire le risque d'incendie, remplacez uniquement le fusible de la fiche située sur la section inférieure (C) par un fusible de 3 A, 125 V. Jetez le produit si la fiche de branchement est endommagée.

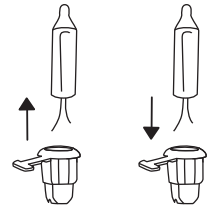
REEMPLACEMENT D'UNE AMPOULE :

1. Saisissez la fiche et retirez-la de sa source d'alimentation.
2. Déverrouillez le verrou de la douille de l'ampoule.
3. Tirez directement l'ampoule ET le socle de plastique de la douille. Ne faites pas tourner les ampoules lorsque vous les retirez.
4. Remplacez UNIQUEMENT l'ampoule brûlée par une ampoule de 2,5 V, 0,425 W. (Des ampoules supplémentaires sont fournies pour vous faciliter la tâche).
5. Verrouillez à nouveau le verrou de la douille de l'ampoule.



Si la base de la nouvelle ampoule n'entre pas correctement dans le culot, suivez les trois étapes suivantes :

- Retirez la base de l'ampoule brûlée en redressant les guides de la lampe et en tirant délicatement sur l'ampoule.
- Faites passer les guides de la nouvelle ampoule dans les trous de l'ancienne base et en faisant passer un guide dans chaque trou.
- Une fois l'ampoule complètement insérée dans la base, pliez chaque guide vers le haut de façon à ce que les guides touchent aux contacts qui se trouvent à l'intérieur du culot de l'ampoule.



RANGEMENT : Démontez l'arbre et rangez-le dans sa boîte d'origine. Rangez l'arbre dans un endroit frais et sec où la température n'excède pas 100 °F (38 °C).

Garantie limitée d'un an

Ce produit Canvas comprend une garantie d'un (1) an contre les défauts de fabrication et matériaux. Trileaf Distribution accepte de remplacer le produit défectueux, pendant la période de garantie indiquée, sur retour du produit à l'endroit de l'achat et accompagné de la preuve d'achat. Ce produit n'est pas garanti contre les bris ni l'usure causés par une mauvaise utilisation ou une utilisation abusive.

Fabriqué en Chine

Importé par

Trileaf Distribution Trifeuil, Toronto, Canada M4S 2B8

