

CHAMPION

GLOBAL POWER EQUIPMENT^{MC}

GUIDE D'ENTRETIEN ET D'UTILISATION



GÉNÉRATEUR ONDULEUR TROUSSE PARALLÈLE



NUMÉRO DE MODÈLE
100301

CONSERVEZ CES INSTRUCTIONS
Consignes de sécurité importantes
incluses dans le manuel.

FABRIQUÉ EN CHINE
REV 100301-20160309

12039 Smith Ave.
Santa Fe Springs CA 90670 É.-U.
1 877 338-0999
www.championpowerequipment.com

Pour des questions ou de l'assistance :

ne pas retourner le produit en entrepôt.

NOUS SOMMES LÀ POUR VOUS AIDER!

Visitez notre site Web

www.championpowerequipment.com

pour en savoir plus :

- information sur les produits
- bulletins techniques
- mises à jour
- enregistrement du produit
- foire aux questions

– ou –

communiquez avec notre équipe du service à la clientèle sans frais au :

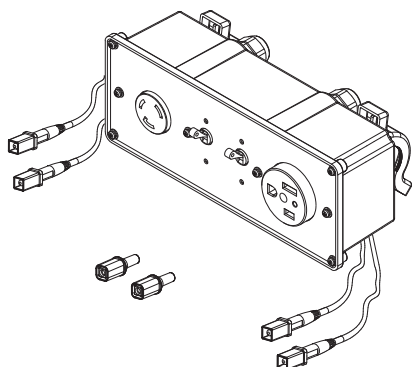
1 877 338-0999

Commande de pièces:

Du lundi au vendredi, de 8 h 30 à 17 h (HNP, HAP)

Ligne sans frais : 1 877 338-0999

*Nous tentons constamment d'améliorer nos produits. Par conséquent, le produit inclus peut différer légèrement de l'illustration.



Générateur onduleur trousse parallèle

TABLE DES MATIÈRES

Introduction	1
Introduction	1
Commandes et caractéristiques	2
Panneau électrique	2
Fonctionnement et pièces	3
Parallèlement deux 2800 W-3500 W onduleurs	3
Parallèlement à un 2800 W-3500 W onduleur et un onduleur 2000 W	4
Diagramme des pièces	5
Liste des pièces	5

INTRODUCTION

Introduction

Félicitations d'avoir acheté un produit de Champion Power Equipment. Champion Power Equipment et Champion Engine Technology conçoivent, fabriquent et soutiennent tous leurs produits en fonction de spécifications et de lignes directrices strictes. Avec une connaissance appropriée du produit, un usage sécuritaire et un entretien régulier, ce produit devrait vous donner un service satisfaisant pendant des années.

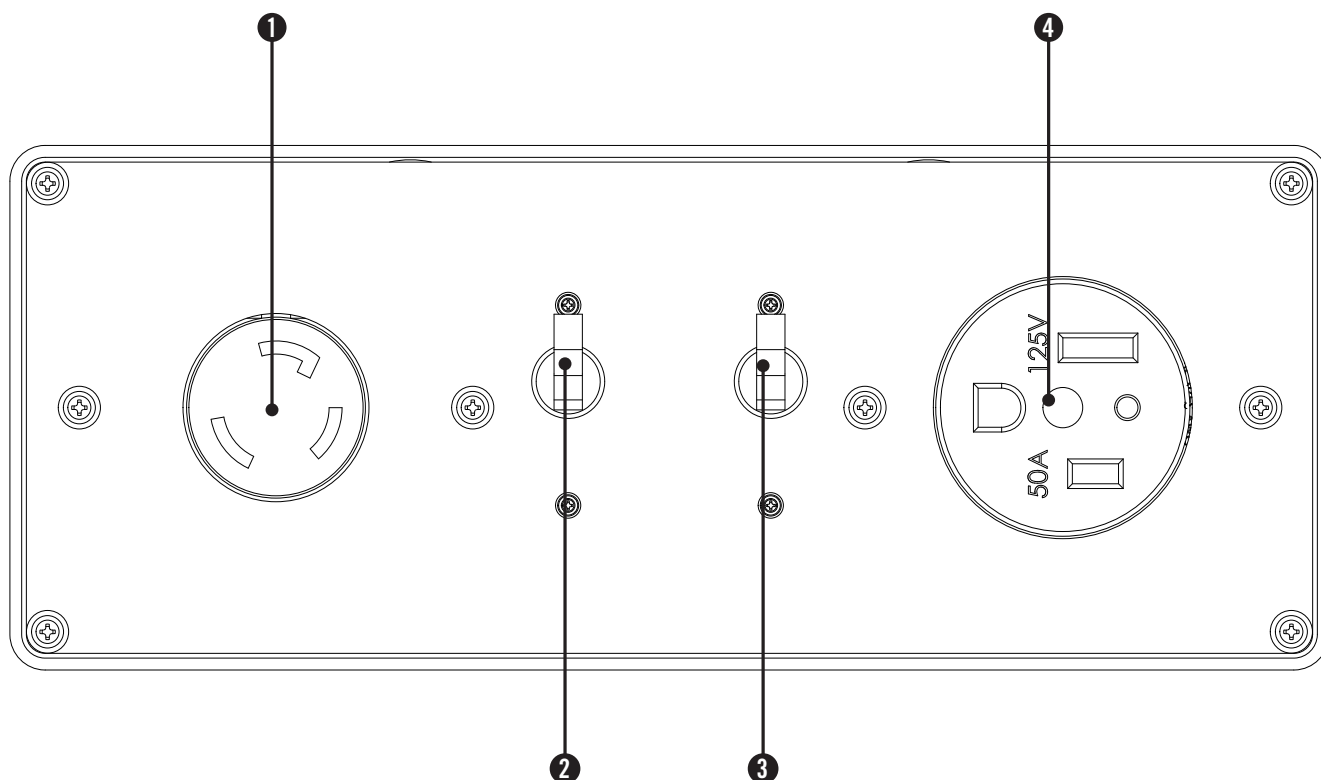
Des efforts ont été faits pour assurer l'exactitude et l'exhaustivité de l'information contenue dans le présent manuel. Nous nous réservons le droit de modifier, altérer et/ou améliorer le produit et le présent document à n'importe quel moment sans avis préalable.

Puisque CPE/CET accorde grande valeur à la conception, la fabrication et l'entretien des produits, ainsi qu'à votre sécurité et celle des autres personnes, nous aimerions que vous preniez le temps de lire entièrement ce manuel et les autres documents relatifs au produit afin d'être bien informé sur l'assemblage, le fonctionnement, la maintenance et les dangers associés au produit avant de l'utiliser. Familiarisez-vous avec le produit et, assurez-vous que les personnes qui prévoient utiliser le produit se familiarisent également avec les consignes de sécurité et les procédures de fonctionnement avant chaque utilisation. Faites toujours preuve de bon sens et de prudence lorsque vous utilisez le produit pour éviter les accidents, les dommages matériels ou les blessures. Nous espérons que vous continuerez d'utiliser votre produit CPE/CET et d'en être satisfait pendant de nombreuses années.

Notez les numéros de modèle et de série, ainsi que la date et le lieu d'achat, pour toute référence ultérieure. Conservez ces informations à disposition pour commander des pièces ainsi que pour toute assistance technique ou question de garantie.

Assistance Champion Power Equipment
1 877 338-0999
Numéro de modèle
100301
Numéro de série
Date d'achat
Lieu d'achat

Panneau électrique



- (1) **Prise à verrouillage 120 V / 30 A** – (Nema L5-30R) Cette prise alimente des charges de 120 volts c.a., 60 Hz, monophasées.
- (2) **Disjoncteur 30 A** – Protège contre les surcharges électrique.
- (3) **Disjoncteur 50 A** – Protège contre les surcharges électrique.
- (4) **Prise 120 V / 50 A** – (Nema 5-50R) cette prise alimente des charges de 120 volts c.a., 60 Hz, monophasées.

**DANGER**

La génératrice produit une puissante tension.

NE touchez PAS les fils nus ni les prises.
 N'utilisez PAS de cordons électriques usagés, endommagés ou effilochés.
 NE faites PAS fonctionner la génératrice par temps humide.
 NE laissez PAS le fonctionnement ni l'entretien de la génératrice aux mains des enfants ou des personnes non qualifiées.
 Toujours inspecter votre kit parallèle, les débouchés, les fils, les pièces avant d'utiliser.
 NE PAS utiliser si une partie ou d'un fil est effiloché, exposée, ou cassé.

FONCTIONNEMENT ET PIÈCES

Ce kit est destiné à l'utilisation avec des variateurs de Champion Power Equipment avec un moins un onduleur étant 2800 W-3500 W, et avec la possibilité de parallèle. S'il vous plaît se référer au manuel de votre onduleur propriétaire des règles de sécurité, démarrage et arrêt des procédures, spécifications et dépannage.

La sortie totale de cet ensemble dépend de la taille des onduleurs qui y sont connectés. Lorsqu'aucun dispositif n'est connecté aux onduleurs mêmes, la sortie combinée peut être déterminée en vous reportant au tableau ci-dessous.

Sortie combinée des onduleurs en parallèle (en watts)*

Modèles combinés	100265 (1900)	100266 (2000)	100267-Double carburant (2520-GPL/2800-L'essence)	100269 (3100)	100270 (3200)	100271 (3100)	100272 (3200)
100265 (1900)	3500						
100266 (2000)	3500	3500					
100267-Double carburant (2520-GPL/2800-L'essence)	4100-GPL	4100-GPL	4800-GPL				
	4400-L'essence	4400-L'essence	5300-L'essence				
100269 (3100)	4700	4700	5300-GPL 5500-L'essence	5800			
100270 (3200)	4700	4700	5300-GPL 5500-L'essence	5800	5800		
100271 (3100)	4700	4700	5300-GPL 5500-L'essence	5800	5800	5800	
100272 (3200)	4700	4700	5300-GPL 5500-L'essence	5800	5800	5800	5800

*La sortie maximale de la prise de 50 A est de 6000 W et celle de la prise de 30 A est de 3600 W.

MISE EN GARDE

Si non espacées, la chaleur des gaz d'échappement d'une unité peut se décolorer ou faire fondre le plastique sur l'autre unité.

Parallèlement deux 2800 W-3500 W onduleurs

1. Onduleur à être éteints et toutes les charges électriques déconnectés avant d'installer le kit parallèle.
2. Alignez les onduleurs dans le même sens dans une configuration en "V" à un minimum de 45 cm (18 po.) dehors.
3. Fixer le kit parallèle à la poignée gauche de l'onduleur sur la gauche de la "V".
4. Sur chaque onduleur, retirer le capuchon de l'extrémité du connecteur et insérez le cordon d'alimentation dans la prise ROUGE ROUGE et le cordon d'alimentation dans la prise NOIR NOIR.
5. Sur chaque onduleur, connecter le fil de mise à la terre à la borne de mise à la terre de l'onduleur.

Parallèlement deux 2800 W-3500 W onduleurs (suite)

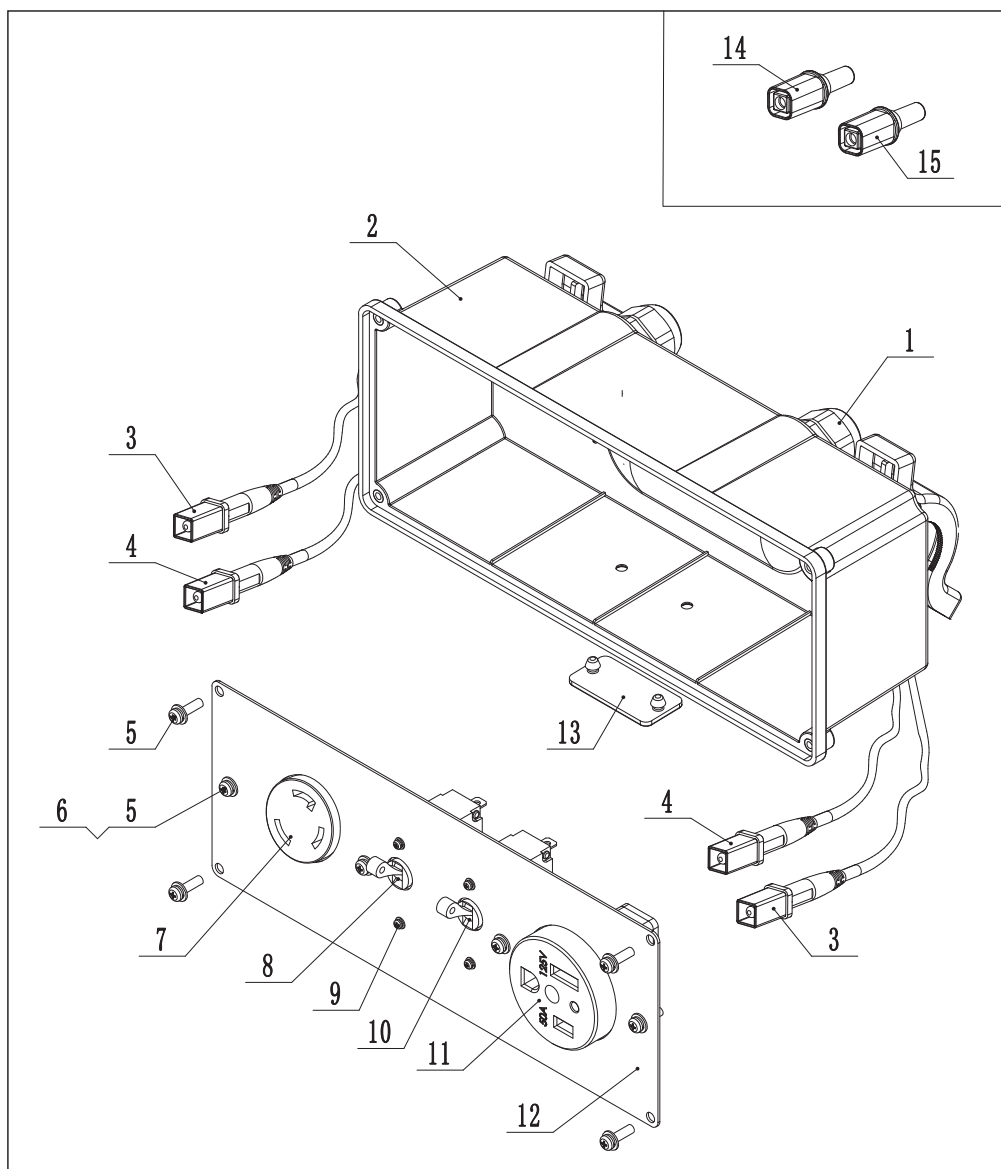
6. Démarrez le moteur des deux onduleurs selon le manuel de l'onduleur propriétaire. Observez le voyant vert de sortie de lumière sur les deux panneaux de l'onduleur. La lumière clignote pendant le démarrage et sera solide lorsque les charges peuvent être connectés.
7. Connecter des périphériques à parallèle ou panneaux de l'onduleur jusqu'à les récipients ampérage. Ne jamais dépasser la capacité spécifiée du récipient.
8. Suivez les instructions dans le manuel de l'onduleur propriétaire pour éteindre l'onduleur.

Parallèlement à un 2800 W - 3500 W onduleur et un onduleur 2000 W

1. Onduleur à être éteints et toutes les charges électriques déconnectés avant d'installer le kit parallèle.
2. Alignez les onduleurs dans le même sens dans une configuration en "V" à un minimum de 45 cm (18 po.) dehors.
3. Fixer le kit parallèle à la poignée gauche de l'onduleur sur la gauche de la "V".
4. Branchez l'onduleur 2800 W-3500 W.
5. Branchez l'onduleur 2000 W en retirant les connecteurs de l'adaptateur à l'arrière du kit parallèle. Enlever le capuchon de l'extrémité du connecteur et insérez le cordon d'alimentation rouge dans le connecteur de l'adaptateur rouge, puis dans la prise rouge et le cordon d'alimentation NOIR dans le connecteur de l'adaptateur noir, puis dans le réceptacle NOIR.
6. Démarrez le moteur des deux onduleurs selon le manuel de l'onduleur propriétaire. Observez le voyant vert de sortie de lumière sur les deux panneaux de l'onduleur. La lumière clignote pendant le démarrage et sera solide lorsque les charges peuvent être connectés.
7. Branchez les charges électriques de parallèle ou panneaux de l'onduleur jusqu'à les récipients ampérage. Ne jamais dépasser la capacité spécifiée du récipient.
8. Suivez les instructions dans le manuel de l'onduleur propriétaire pour éteindre l'onduleur.

FONCTIONNEMENT ET PIÈCES

Diagramme des pièces



Liste des pièces

N°	N° de pièce	Description	Qté
1	81.210003.00	Connecteur, Fil	2
2	83.213001.00	Boîtier de commande	1
3	83.210006.00.3	Connecteur, Parallèle, Fil 280 mm, Rouge	2
4	83.210006.01.1	Connecteur, Parallèle, Fil 250 mm, Noir	2
5	1.9074.4.0414.1	Ensemble vis/rondelle M4 x 14	8
6	1.6177.1.04.1	Écrou de blocage M4, Embase	4
7	5.1120.023	Prise L5-30R, CSA	1
8	5.1220.930	Disjoncteur de 30 A, Levier, CSA	1
9	1.9074.4.0306.1	Ensemble vis/rondelle M3 x 6	4
10	5.1220.950	Disjoncteur de 50 A, Levier, CSA	1

N°	N° de pièce	Description	Qté
11	5.1120.052	Prise 5-50R, CSA	1
12	83.213100.00	Panneau de commande	1
13	83.213004.00	Bouchon de caoutchouc	1
14	9.1700.002.1	Fiche d'adaptation, Parallèle, Noir	1
15	9.1700.002.3	Fiche d'adaptation, Parallèle, Rouge	1

GARANTIE

GARANTIE

CHAMPION POWER EQUIPMENT
GARANTIE LIMITÉE DE UN (1) AN

Conditions de la garantie

Champion Power Equipment (CPE) activera cette garantie dès réception de la carte d'enregistrement de la garantie et d'une preuve d'achat telle que la copie du reçu de caisse de l'un des détaillants CPE.

Veuillez soumettre votre carte d'enregistrement ainsi que votre reçu dans les dix (10) jours qui suivent la date d'achat.

Garantie de réparation et de remplacement

CPE garantit à l'acheteur original que les composants mécaniques et électriques seront exempts de défauts de matériau et de fabrication pour une période d'un an (pièces et main-d'œuvre) à partir de la date d'achat initiale et de 90 jours (pièces et main-d'œuvre) pour un usage commercial et industriel. Les frais de transport du produit pour réparation ou remplacement en vertu de cette garantie sont de la seule responsabilité de l'acheteur. Cette garantie n'est valable que pour l'acheteur initial et n'est pas transférable.

Ne pas rapporter le produit sur le lieu d'achat

Communiquez avec le soutien technique et CPE diagnostiquera tout problème par téléphone ou par courriel. Si le problème ne peut être résolu de cette manière, CPE autorisera, à sa discrétion, l'évaluation, la réparation ou le remplacement de la pièce ou du composant défectueux dans un centre de services CPE. CPE vous fournira un numéro de cas dans le cadre du service de garantie. Veuillez le conserver pour référence ultérieure. Les réparations ou remplacements effectués sans autorisation préalable, ou dans un établissement de réparations non autorisé, ne sont pas couverts par cette garantie.

Exclusions de la garantie

Cette garantie ne couvrira pas les réparations et équipements suivants :

Usure normale

Les produits contenant des composants mécaniques ou électriques doivent faire l'objet d'un entretien périodique pour bien fonctionner. Cette garantie ne couvre pas les réparations quand l'usure normale a épuisé la durée de vie utile d'une pièce ou de l'équipement complet.

Installation, utilisation et entretien

Cette garantie ne s'appliquera pas aux pièces et/ou à la main-d'œuvre s'il appert que le produit a été mal utilisé, a manqué d'entretien, a fait l'objet d'un accident, ou encore s'il a été malmené, chargé au-delà des limites du produit, modifié, mal installé ou mal connecté à un composant électrique. L'entretien normal n'est pas couvert par cette garantie. Il n'est pas nécessaire qu'il soit effectué à un établissement ou par une personne autorisée par CPE.

Autres exclusions

Cette garantie exclut :

- les défauts apparents portant notamment sur la peinture et les décalques, etc.,
- les accessoires tels que les housses de rangement,
- les défauts dus à des catastrophes naturelles et autres événements majeurs au-delà du contrôle du fabricant,
- les problèmes causés par des pièces autres que celles de Champion Power Equipment.

Limites de la garantie implicite et des dommages indirects

Champion Power Equipment décline toute obligation en matière de réclamations concernant le temps perdu, l'utilisation de ce produit, le fret ou toute autre réclamation secondaire ou indirecte découlant de l'utilisation de ce produit par quiconque. CETTE GARANTIE REMPLACE TOUTES LES AUTRES GARANTIES, EXPRESSE OU IMPLICITE, Y COMPRIS LES GARANTIES DE QUALITÉ MARCHANDE OU D'ADÉQUATION À UN USAGE PARTICULIER.

Les produits fournis en remplacement seront soumis à la garantie du produit original. La durée de la garantie du produit échangé sera calculée en fonction de la date d'achat du produit original. Cette garantie vous donne certains droits, lesquels peuvent varier d'un état ou d'une province à l'autre. Il se peut que vous ayez des droits autres que ceux qui sont énoncés dans la garantie, selon votre état ou votre province.

Coordonnées

Adresse

Champion Power Equipment, Inc.
Service à la clientèle
12039 Smith Ave.
Santa Fe Springs, CA 90670 É.-U.
www.championpowerequipment.com

Service à la clientèle

Du lundi au vendredi, de 8 h 30 à 17 h (HNP, HAP)
Ligne sans frais : 1 877 338-0999
info@championpowerequipment.com
N° télécopieur : 1 562 236-9429

Service technique

Du lundi au vendredi, de 8 h 30 à 17 h (HNP, HAP)
Ligne sans frais : 1 877 338-0999
tech@championpowerequipment.com