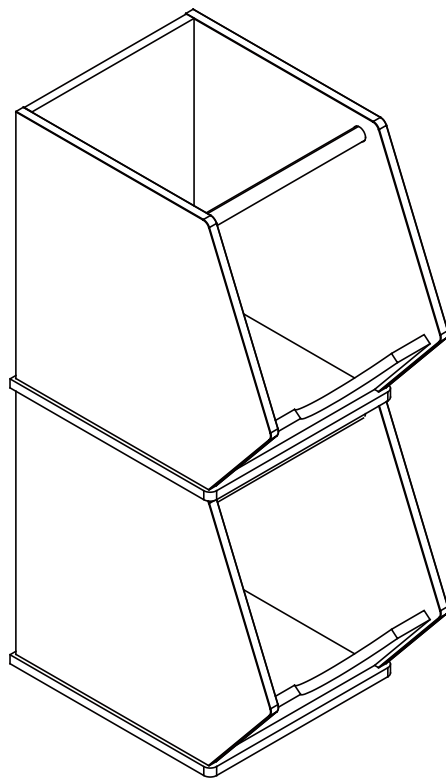




Cube Stacking Bins

model no. 068-6478



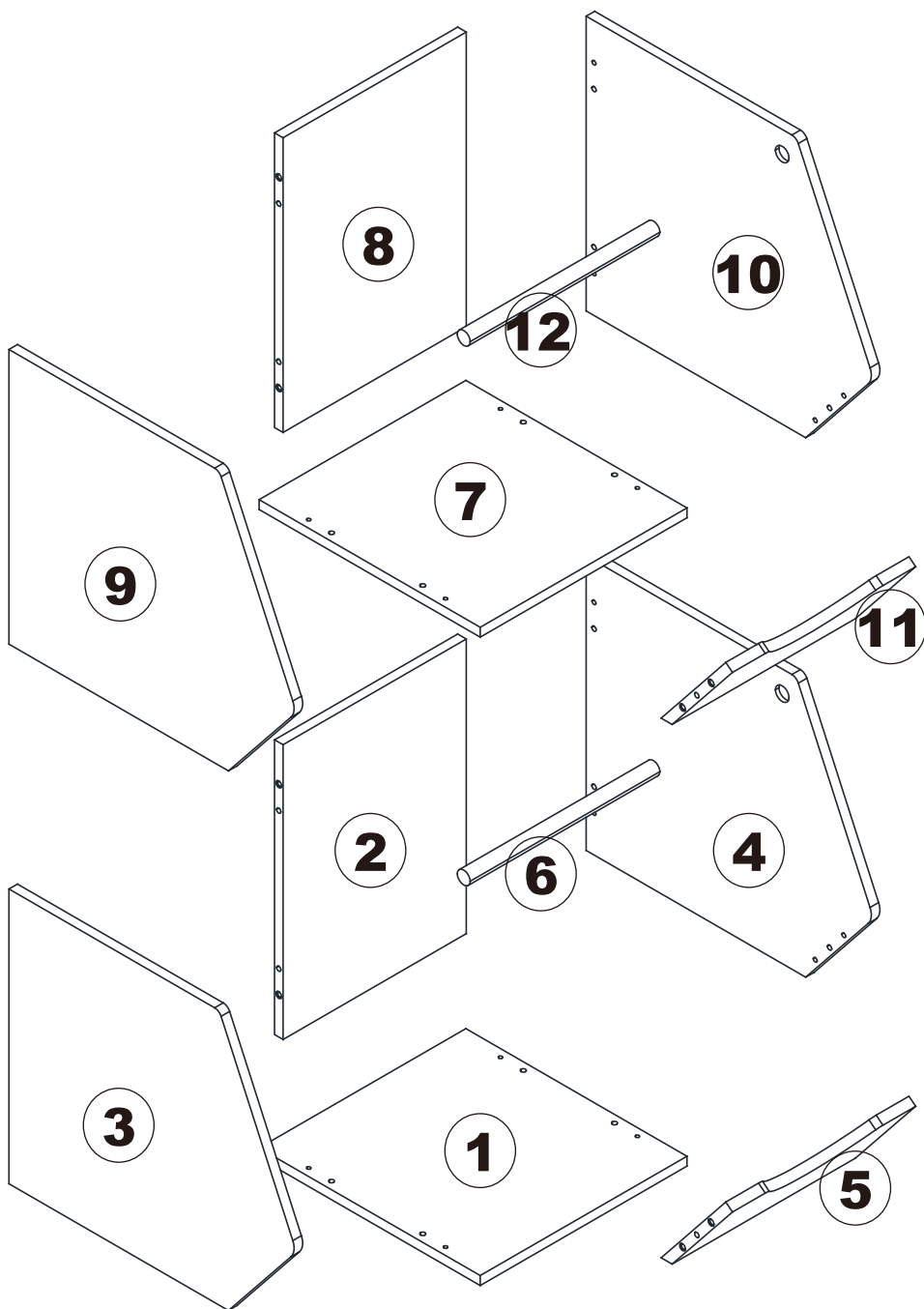
Instruction Manual

Toll-free: 1-877-483-6759

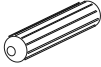
IMPORTANT : Please read and understand this manual before any assembly. Before beginning assembly of product, make sure all parts are present. Compare parts with packaging contents list. If any part is missing, or if you have any questions, contact the service centre at 877-483-6759 (toll free).

When it comes to products for your home, it's essential they stand up to the realities of everyday family life. Designed with your family in mind, For Living™ products combine timeless style and family-friendly features. Now you can focus on what's important – creating lasting memories with your family.

Table of Contents	3
Part List	4-5
Assembly	6-9
Warranty	9

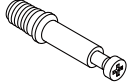


A



Wood dowel - 20

B



Cam bolt - 16

C



Cam - 16

D



Screw - 4

E



Screw - 8

F



Metal plate - 2

G



Foam-rubber cushion - 4

Needed for assembly:



Flat-head
screwdriver



Rubber mallet



Star-head
screwdriver



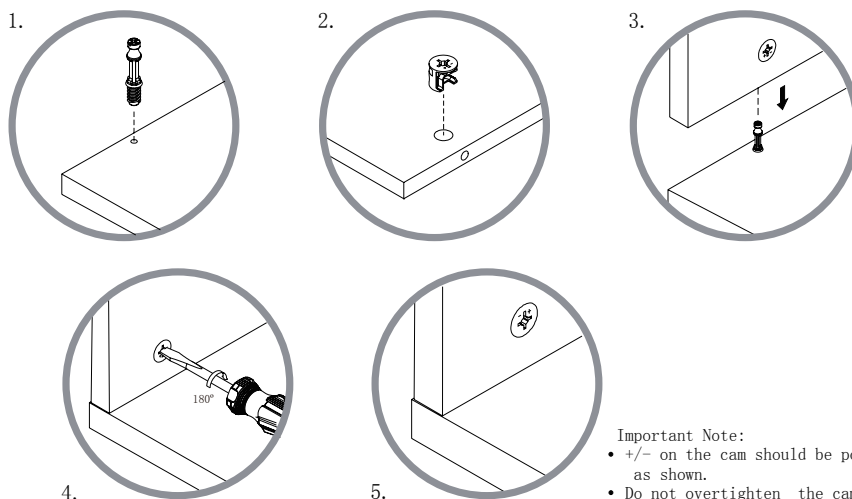
2 people

- Read each section carefully before starting. It is very important that each step be performed in the correct order. If these steps are not followed in sequence, assembly
- Make sure all parts are included. Most board parts are labeled or stamped on the raw edge.
- Work in spacious area, preferably on a carpet, near the place the unit will be located.
- Do not use power tools to assemble your furniture. Power tools may strip or damage the parts.

HELPFUL HINTS

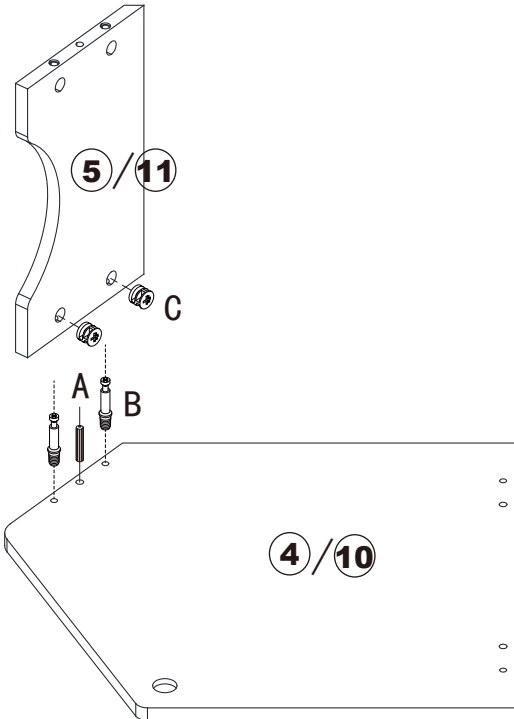
- Identify, sort and count the parts before beginning assembly.
- Compression dowels should be tapped in with a rubber mallet.
- Back panels provide stability and support.
- Unit may collapse without the back panel installed.
- Clean the product with your choice of furniture polish and a soft cloth. **DO NOT USE** harsh chemicals or abrasive cleaners.
- Move your new furniture carefully. Two people are needed to lift and carry the unit to its new location.
- Never push or drag your furniture (especially on a carpet).

This illustration shows how the Cam fastening system works

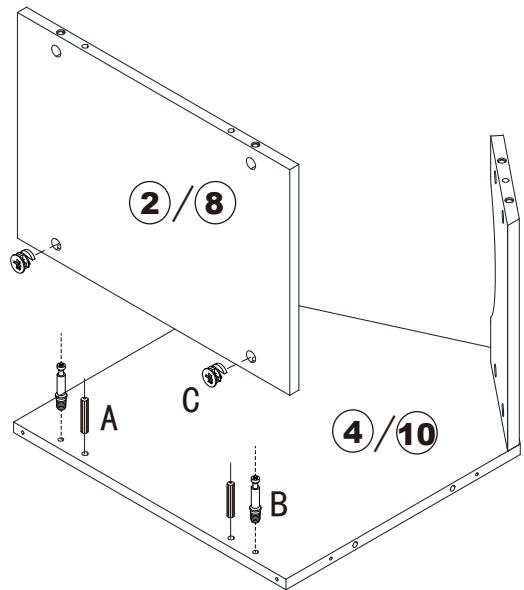


- Important Note:**
- +/- on the cam should be positioned as shown.
 - Do not overtighten the cam bolt.

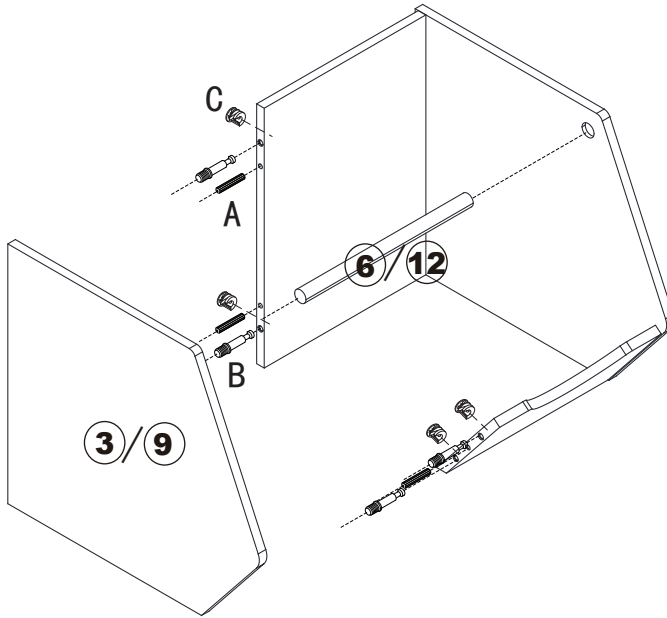
Step 1 x 2



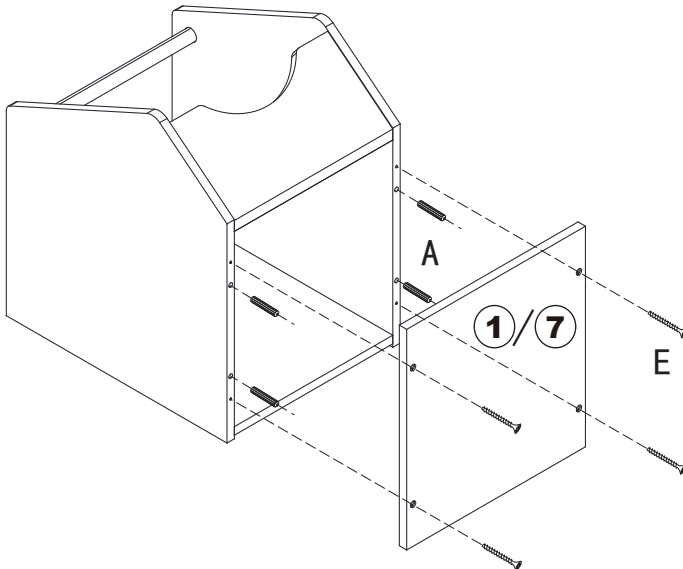
Step 2 x 2



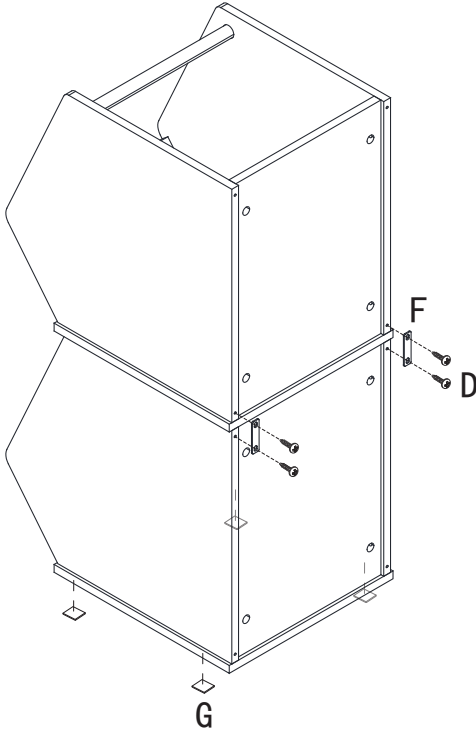
Step 3 x 2



Step 4 x 2



Step 5



WEIGHT LIMITS

This unit has been designed to support the maximum loads shown. Exceeding these load limits could cause sagging, instability, product collapse, and/or serious injury.

Please make sure that all the objects are removed before moving the assembled unit.

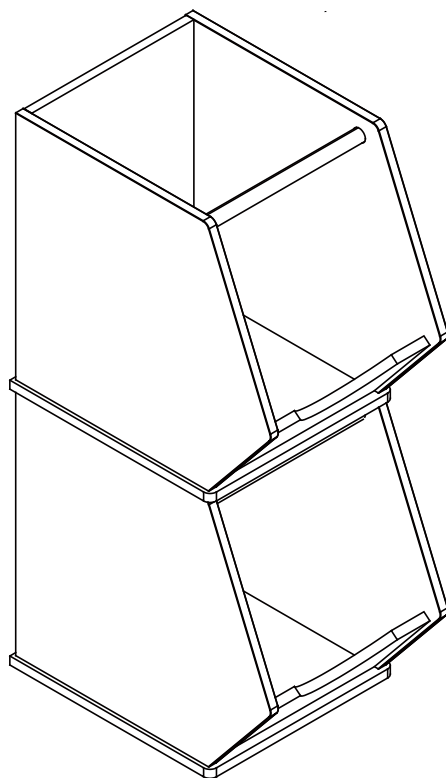
The unit must be lifted by more than one person, not dragged or pushed. Failure to do so will cause product damage, instability, product collapse, and/or serious injury.

This For Living™ product carries a one-year warranty against defects in workmanship and materials. Trileaf Distribution agrees to replace the defective product free of charge within the stated warranty period, when returned by the original purchaser with proof of purchase. This product is not guaranteed against wear or breakage due to misuse and/or abuse.



Unité de rangement à 2 bacs

Modèle no. 068-6478



Guide d' instructions

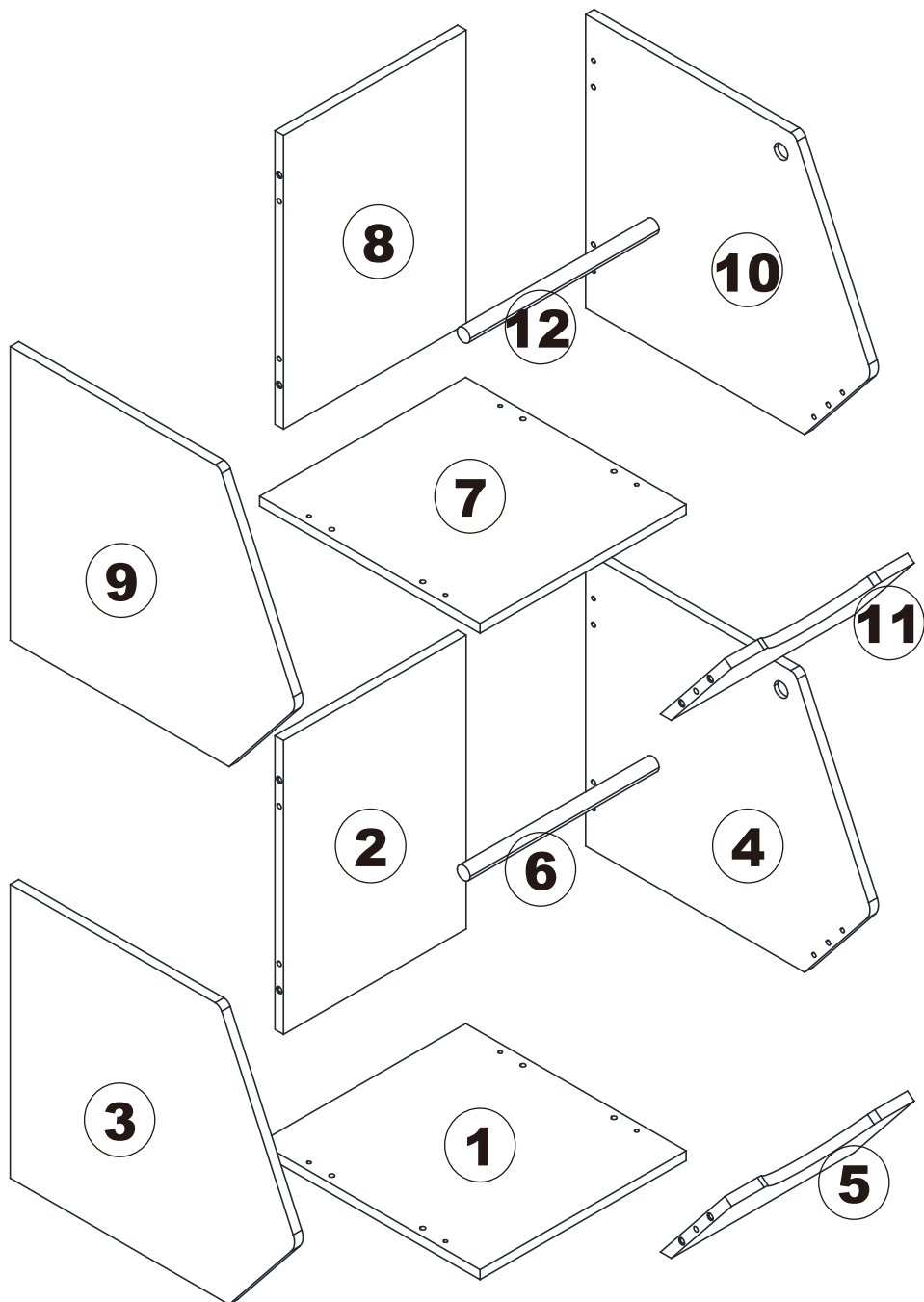
Numéro sans frais : 1877 483-6759

IMPORTANT: Veuillez lire ce guide et assurez-vous d'en avoir une bonne compréhension avant l'assemblage. Avant de commencer à assembler cet article, assurez-vous d'avoir toutes les pièces. Comparez les pièces que vous avez avec celles contenues dans la liste ci-dessous. S'il manque des pièces, ou si vous avez des questions, communiquez avec notre service d'assistance téléphonique sans frais au 877 483-6759.

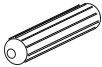
Lorsqu'il s'agit d'articles pour la maison, il est essentiel qu'ils puissent faire face aux réalités de la vie quotidienne. Conçus en fonction de la famille, les articles For Living^{MC} aillent un aspect traditionnel à des caractéristiques de conception soucieuses des besoins de la famille. Vous pouvez maintenant vous concentrer sur ce qui est important, soit de créer des souvenirs mémorable dans votre famille.

Table des matières	12
Liste des pièces	13-14
Assemblage	15-18
Garantie	18

IMPORTANT: À LIRE ATTENTIVEMENT ET À CONSERVER AUX FINS DE CONSULTATION ULTÉRIEURE.

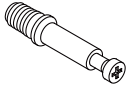


A



Goujon en bois - 20

B



Boulon de came - 16

C



Came - 16

D



Vis - 4

E



Vis - 8

F



Garnitures de fer - 2

G



Coussin - 4

Needed for assembly:



Flat-head
screwdriver



Rubber mallet



Star-head
screwdriver



2 people

- Lisez chaque section avant de commencer l'assemblage. Il est important de suivre chaque étape dans l'ordre. Si une étape n'est pas suivie dans l'ordre approprié, certains problèmes pourraient survenir lors de l'assemblage.
- Assurez-vous d'avoir en main toutes les pièces. La plupart des pièces sont identifiées sur le côté non fini.
- Prévoyez une zone d'assemblage suffisamment spacieuse. Il est préférable de procéder à l'assemblage sur un tapis, près de l'endroit où l'article sera disposé.
- N'utilisez pas d'outils électriques pour assembler l'article. L'utilisation d'outils électriques peut endommager les pièces.

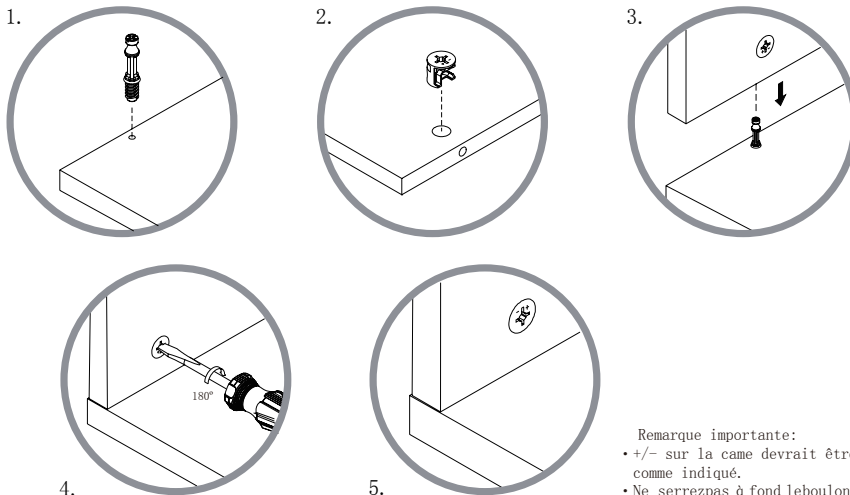
CONSEILS UTILES

- Identifiez et triez les éléments et comptez le nombre de pièces avant d'entamer l'assemblage.
- Utilisez un maillet en caoutchouc pour taper les goujons.
- Les panneaux arrière procurent stabilité et soutien.
- L'article peut s'effondrer si le panneau arrière n'est pas posé.
- Nettoyez cet article avec une cire pour meuble de votre choix et un chiffon doux.

N'UTILISEZ aucun produit chimique fort ni nettoyant abrasif.

- Déplacez avec précaution votre meuble. Demandez l'aide d'une autre personne pour soulever et transporter le meuble.
- Ne poussez et ne tirez pas votre meuble (particulièrement sur un tapis).

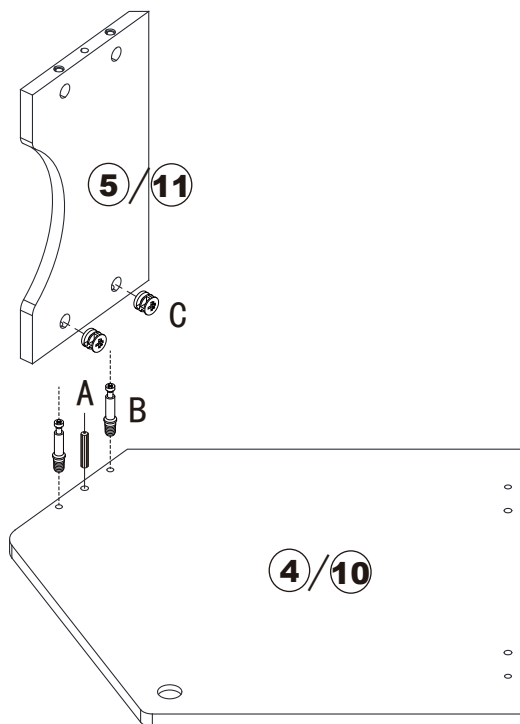
Cette illustration montre comment fonctionne le système de fixation de la came.



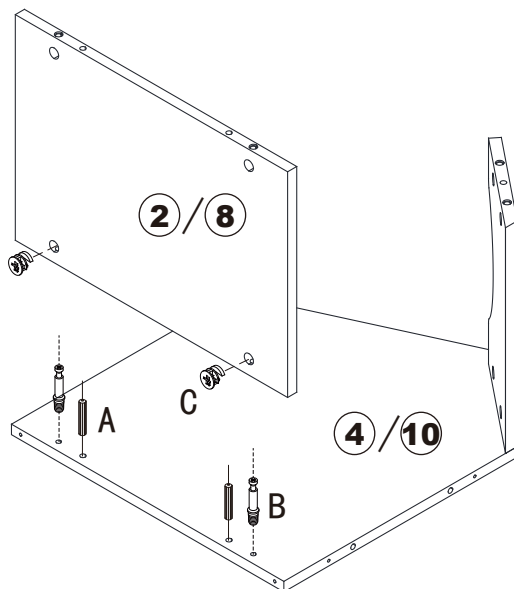
Remarque importante:

- +/- sur la came devrait être positionné comme indiqué.
- Ne serrez pas à fond le boulon de came.

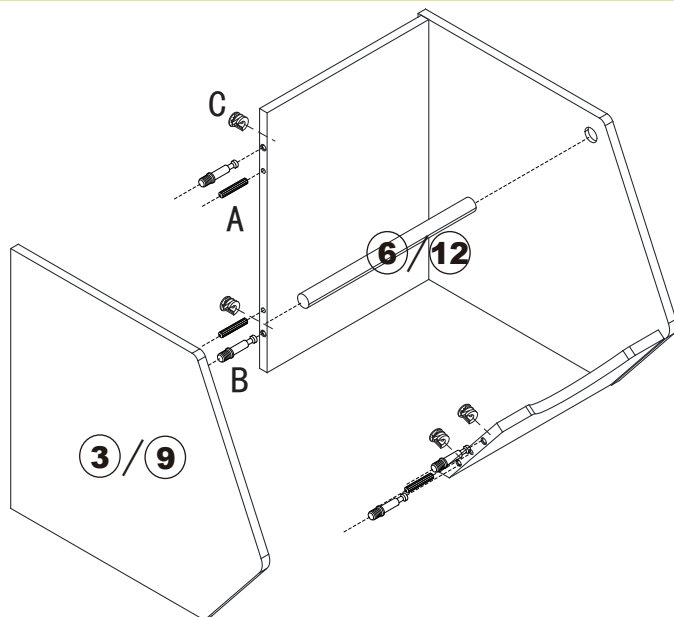
Étape 1 x 2



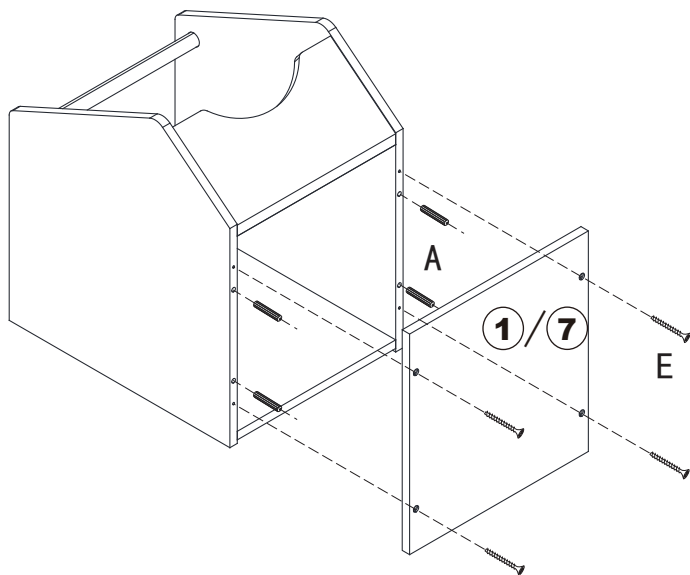
Étape 2 x 2



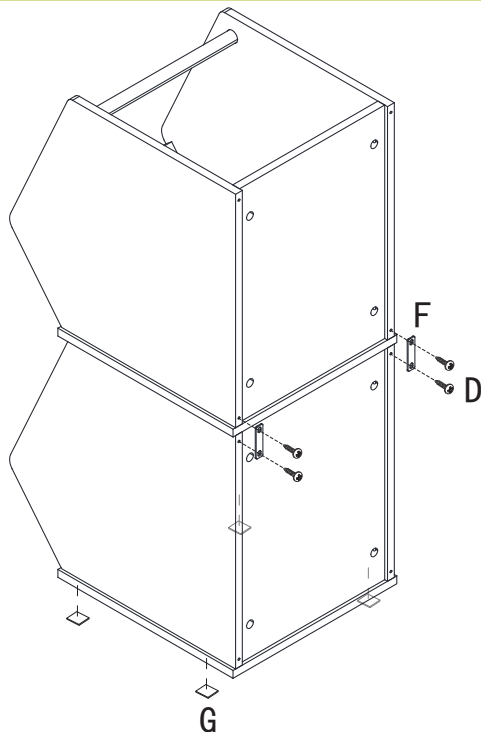
Étape 3 x 2



Étape 4 x 2



Étape 5



LIMITES DE POIDS

Ce meuble a été conçu pour soutenir les charges maximum indiquées. Si ces limites sont dépassées, le meuble peut fléchir, devenir instable, s'effondrer et causer des blessures graves.

Assurez-vous d'enlever tous les objets du meuble avant de le déplacer.

Le meuble doit être soulevé par plus d'une personne et non traîné ou poussé. À défaut de respecter cette directive, le meuble peut se briser, devenir instable, s'effondrer et entraîner des blessures graves.

Cet article For LivingMC comprend une garantie d'un (1) an contre les défauts de fabrication et de matériau(x). Trileaf Distribution Trifeuil consent à remplacer l'article sans frais, pourvu qu'il soit retourné par l'acheteur initial, accompagné d'une preuve d'achat, au cours de la période de garantie prescrite. Exclusion : usure ou bris causés par un usage abusif ou inapproprié.