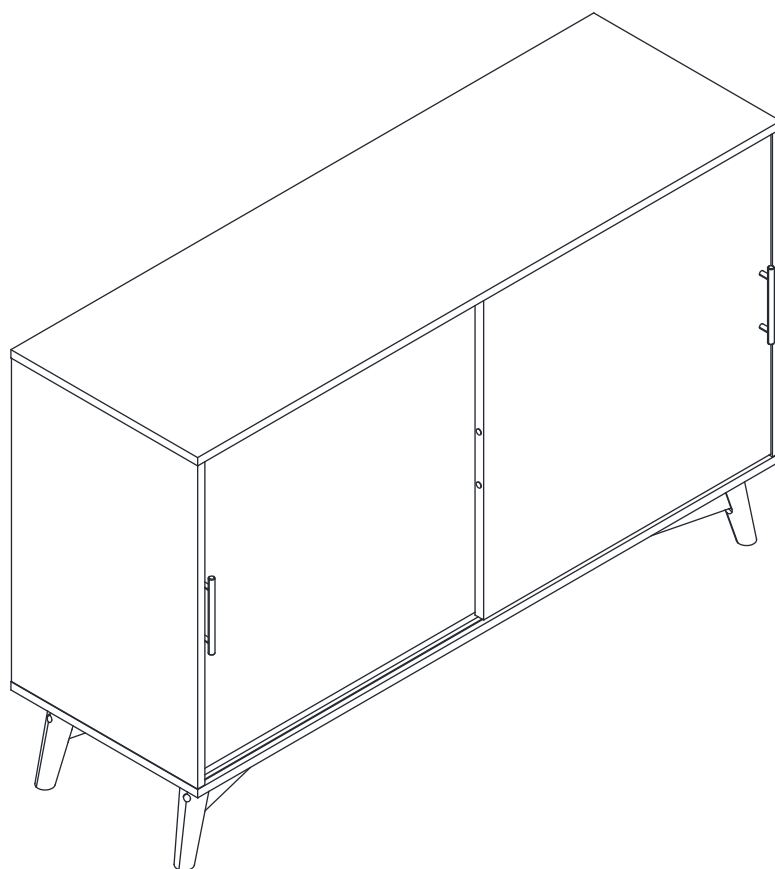


CANVAS^{MC}

FOYER ÉLECTRIQUE/CONSOLE MULTIMÉDIA HANS

MODÈLE No 064-3179-6



GUIDE DU PROPRIÉTAIRE



1 888 670-6684

IMPORTANT : Si vous avez des problèmes ou des questions, envoyez un courriel ou téléphonez à notre service à la clientèle avant de retourner cet article au magasin où il a été acheté.

Information Importante Concernant la Sécurité	3
Liste des Pièces	6
Assemblage	8
Consignes D'utilisation	20
Entretien Général	22
Guide de Dépannage	24
Liste des Pièces de Rechange et Vue Éclatée	25
Garantie	26



Avertissement! Pour réduire le risque de blessures graves, lisez les consignes de sécurité suivantes avant d'assembler et d'utiliser ce foyer.

Quand vous utilisez des appareils électriques, des précautions de base doivent toujours être suivies afin de réduire les risques d'incendie, d'électrocution et de blessure, y compris les suivantes :

Lisez toutes les instructions avant d'installer ou d'utiliser le foyer.



DANGER : Si les renseignements dans ce guide ne sont pas respectés à la lettre, une décharge électrique ou un incendie pourrait se produire et entraîner des dommages matériels, des blessures corporelles ou la mort.



AVERTISSEMENT : Cet appareil est chaud lorsqu'il est en marche. Pour éviter les brûlures, NE PAS LAISSER la peau entrer en contact avec les surfaces chaudes. Tenez toutes matières combustibles, comme des meubles, des oreillers, de la literie, des feuilles, des vêtements et des rideaux, à une distance minimale de 3 pi (0,9 m) de l'avant du foyer, et tenez-les à l'écart des côtés et de l'arrière.



AVERTISSEMENT : Une prudence extrême est nécessaire lorsqu'un foyer est utilisé par les enfants ou les personnes handicapées ou près de ceux-ci et quand le foyer est laissé allumé et sans surveillance.



AVERTISSEMENT : NE PAS faire passer le cordon sous la moquette. NE PAS couvrir le cordon avec des tapis, des couvre-planchers ou des revêtements semblables. Placer le cordon loin des endroits fréquentés et où il n'y a pas de risques de trébucher.



AVERTISSEMENT : NE PAS insérer ou laisser entrer d'objet étranger dans les ouvertures d'aération ou de sortie d'air, car cela peut causer une décharge électrique ou un incendie ou endommager l'appareil.



AVERTISSEMENT : Cet appareil est doté de pièces chaudes et d'amorçage ou qui produisent des étincelles à l'intérieur. NE PAS l'utiliser dans des endroits où de l'essence, de la peinture ou des vapeurs ou des liquides inflammables sont utilisés ou entreposés. Ce foyer ne doit pas être utilisé comme un séchoir pour les vêtements. Les bas ou les décorations de Noël ne doivent pas être suspendus sur le foyer ou près de celui-ci.

IMPORTANT : Conservez ce guide à titre de référence et lisez-le attentivement.

4 MODÈLE No 064-3179-6

Utilisez cet appareil uniquement tel que décrit dans le manuel. Toute autre utilisation n'est PAS recommandée par le fabricant et peut causer un incendie, des décharges électriques ou des blessures.

ATTENTION!

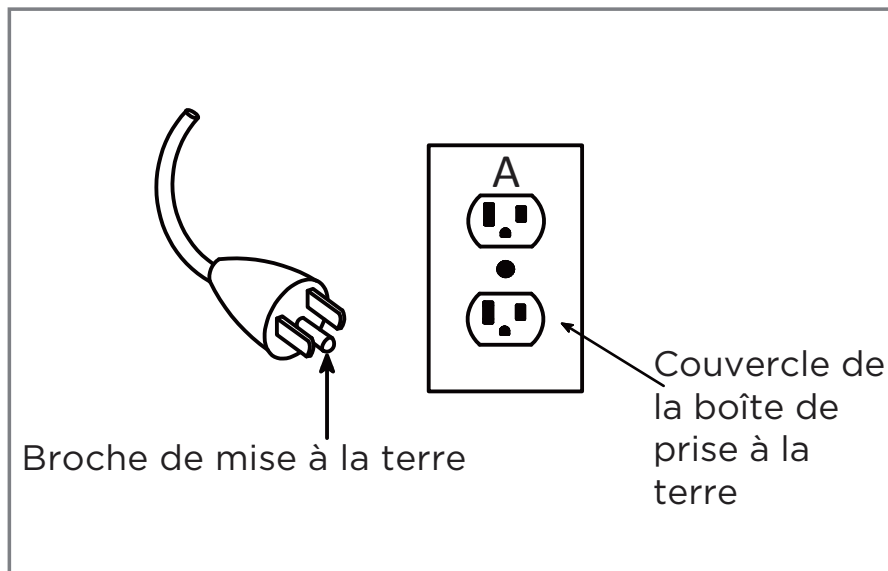
- Si possible, TOUJOURS débrancher cet appareil lorsqu'il n'est pas utilisé.
- NE PAS faire fonctionner le foyer avec une fiche ou un cordon endommagé ou après des défaillances du foyer.
- NE PAS utiliser le foyer s'il a été échappé ou endommagé de quelque façon que ce soit. Couper l'alimentation à partir du panneau de service et faire inspecter par un électricien digne de confiance avant de réutiliser l'article.
- Toute réparation à ce foyer doit être réalisée par un technicien qualifié.
- Le foyer ne doit en aucun cas être modifié. Les pièces qui doivent être retirées pour une réparation doivent être remplacées avant de remettre en marche le foyer.
- NE PAS utiliser l'appareil à l'extérieur.
- Ce foyer peut être installé sur le plancher seulement dans votre maison. Ce foyer est un foyer encastrable et ne peut pas être utilisé comme foyer amovible.
- Ce foyer n'est pas conçu pour une utilisation dans les salles de bains, les salles de lavage et tous autres lieux intérieurs similaires. Ne JAMAIS placer ce foyer dans un endroit où il pourrait tomber dans une baignoire ou tout autre réservoir d'eau.
- Pour déconnecter cet appareil, placez les contrôles à la position arrêt, puis retirez la fiche de la prise de courant.
- Connecter UNIQUEMENT à des prises correctement mises à la terre.
- Cet appareil, lorsqu'installé, doit être mis à la terre en conformité avec les codes locaux, avec le Code canadien de l'électricité actuel CSA C22.1 ou suivre le National Electrical Code ANSI/NFPA N0.70.
- Pour prévenir un incendie, NE PAS bloquer les prises d'air ou les sorties d'air de quelque manière que ce soit. NE PAS utiliser sur les surfaces molles où l'ouverture risque de se boucher.
- Les foyers NE DOIVENT PAS être situés immédiatement sous une prise de courant.
- TOUJOURS brancher le foyer directement dans une prise murale. Ne JAMAIS le brancher sur une rallonge ou dans une prise de courant déplaçable (barre d'alimentation).
- Le foyer a un dispositif de sécurité qui l'arrête une fois que la température interne atteint 85 °C (± 2 °C). Pour réinitialiser l'appareil, mettez le foyer hors tension et déconnectez-le de l'alimentation, laissez-le refroidir pendant 10 minutes, puis rebranchez-le.
- NE PAS glisser sur du bois pour éviter d'égratigner la surface en bois.
- NE PAS placer d'objets sur le dessus et sur les événements d'admission d'air, car cela pourrait entraîner la surchauffe de l'appareil et provoquer un incendie.
- Cet appareil numérique de classe B est conforme à la norme canadienne NMB-003.

Spécifications électriques

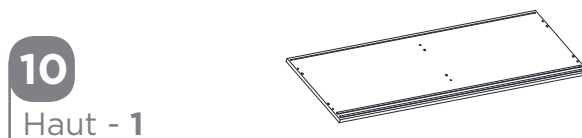
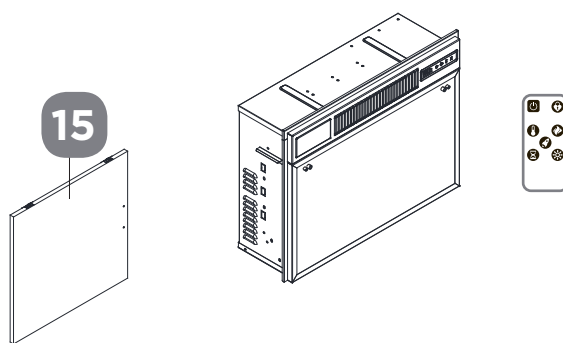
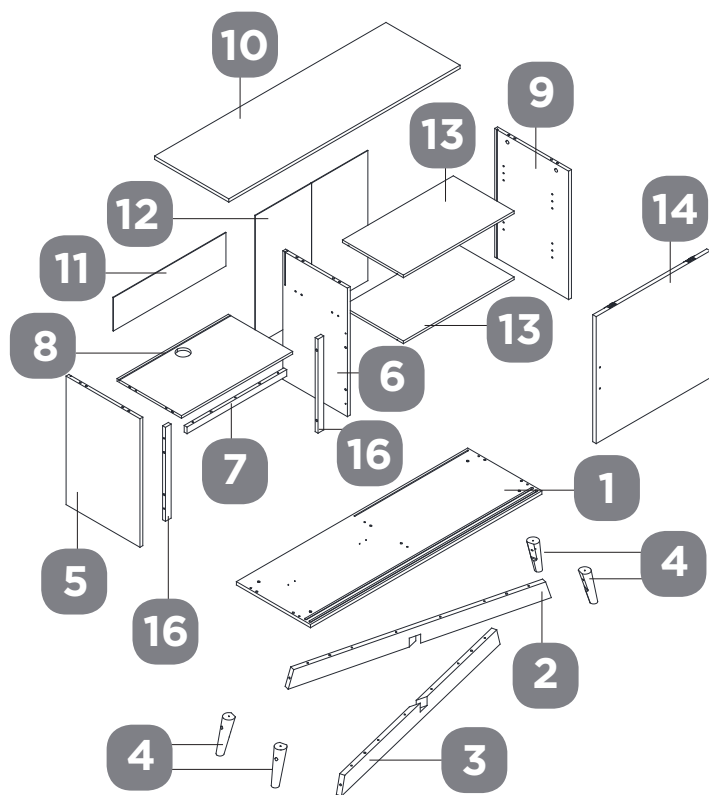
Tension	120 V c.a., 60 Hz
Ampères	12,5 A
Watts	1 500 W

Raccord électrique

- Circuit de 15 A, 120 V, 60 Hz avec une source d'alimentation correctement mise à la terre requise. De préférence, le foyer sera sur un circuit dédié, car d'autres appareils sur le même circuit pourraient provoquer le déclenchement du disjoncteur de protection ou faire sauter le fusible lorsque le chauffage est en marche. L'appareil vient avec un cordon d'alimentation de 6 pi (1,8 m) à trois broches à l'arrière du foyer. Planifiez l'installation afin d'éviter l'utilisation d'une rallonge. TOUJOURS brancher le foyer directement dans une prise murale. Ne JAMAIS le brancher sur une rallonge ou dans une prise de courant déplaçable (barre d'alimentation).
- Ce foyer est conçu pour le 120 V. Le cordon a une fiche comme illustrée ci-dessous.



6 MODÈLE No 064-3179-6



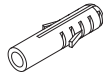
A

Goujons en bois de 7,8 x 30 mm - **26**



B

Ancrage mural - **2**



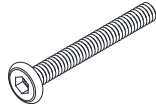
C

Vis de 4 x 50 mm - **12**



D

Boulons M6 x 60 mm - **4**



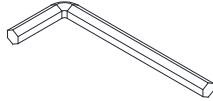
E

Écrou cruciforme - **4**



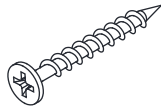
F

Clé hexagonale - **1**



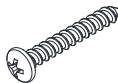
G

Vis de 4 x 40 mm - **10**



H

Vis de 4 x 35 mm - **9**



I

Rondelle métallique - **4**



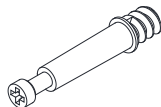
J

Vis de 4 x 14 mm - **2**



K

Boulon à came (gros) - **10**



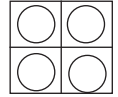
L

Came (gros) - **10**



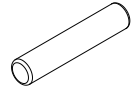
M

Autocollant - **18**



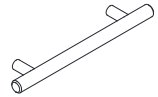
N

Support - **8**



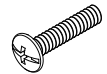
O

Poignée - **2**



P

Boulon M4 x 24 mm - **4**



Q

Coussin d'amortissement - **2**



R

Connecteur - **12**



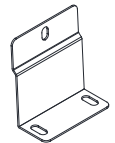
S

Vis de 3 x 16 mm - **12**



T

Chambre de combustion à support en L - **2**



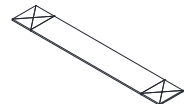
U

Vis de 4 x 10 mm - **6**



V

Bande de tissu - **2**



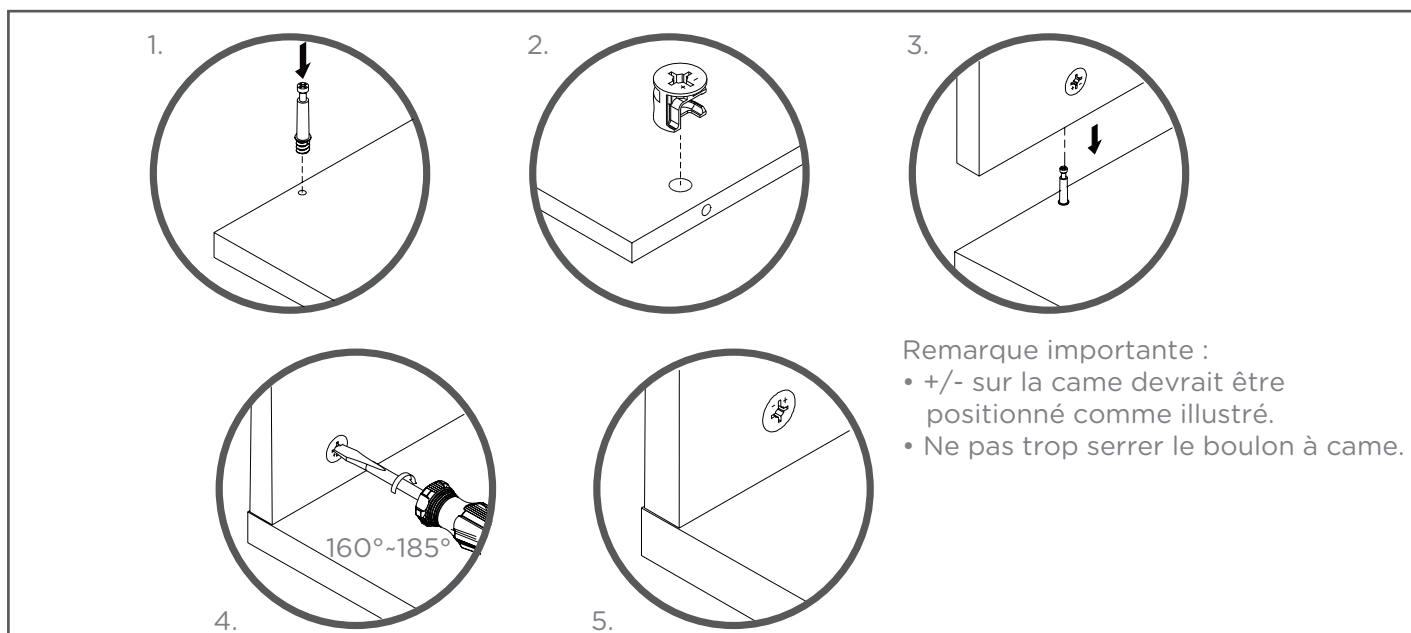
8 MODÈLE No 064-3179-6

- Lisez chaque section attentivement avant de commencer. Il est très important que chaque étape soit effectuée dans le bon ordre. Si ces étapes ne sont pas suivies dans l'ordre, des difficultés d'assemblage se produiront.
- Assurez-vous que toutes les pièces sont présentes. La plupart des pièces de panneau sont étiquetées ou estampées sur le bord brut.
- Travaillez dans un espace spacieux, de préférence sur un tapis, près de l'endroit où l'appareil sera situé.
- N'utilisez pas d'outils électriques pour assembler votre meuble. Les outils électriques pourraient endommager les pièces.

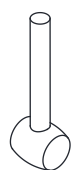
CONSEILS UTILES

- Repérez, triez et comptez les pièces avant de commencer l'assemblage.
- Les goujons de compression doivent être insérés avec un maillet en caoutchouc.
- Les panneaux arrière assurent la stabilité et le soutien. L'appareil peut s'affaisser sans le panneau arrière installé.
- Nettoyez le produit avec la cire pour meubles de votre choix et un chiffon doux. NE PAS utiliser de nettoyeurs chimiques nocifs ou abrasifs.
- Déplacez votre nouveau meuble avec soin. Deux personnes sont nécessaires pour soulever et transporter l'appareil à son nouvel emplacement.
- Ne jamais pousser ou glisser votre meuble (surtout sur un tapis).

Ces illustrations montrent comment le système de fixation à came fonctionne.



Requis pour l'assemblage :



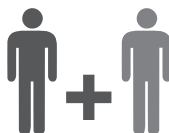
Maillet en caoutchouc



Tournevis à lame plate

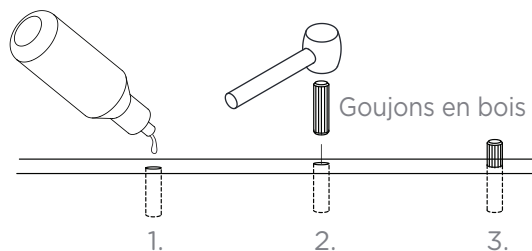


Tournevis cruciforme



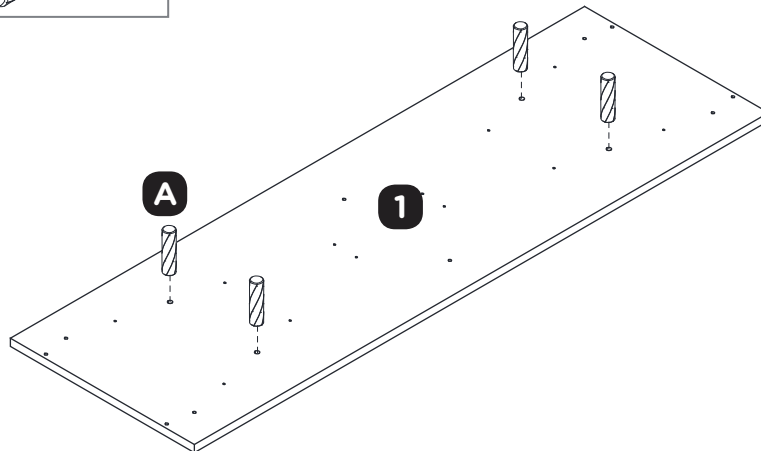
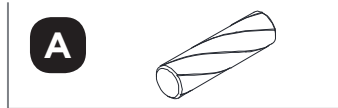
2 personnes

Colle non incluse. (Nous vous recommandons d'appliquer de la colle dans les trous avant d'insérer les goujons en bois.)



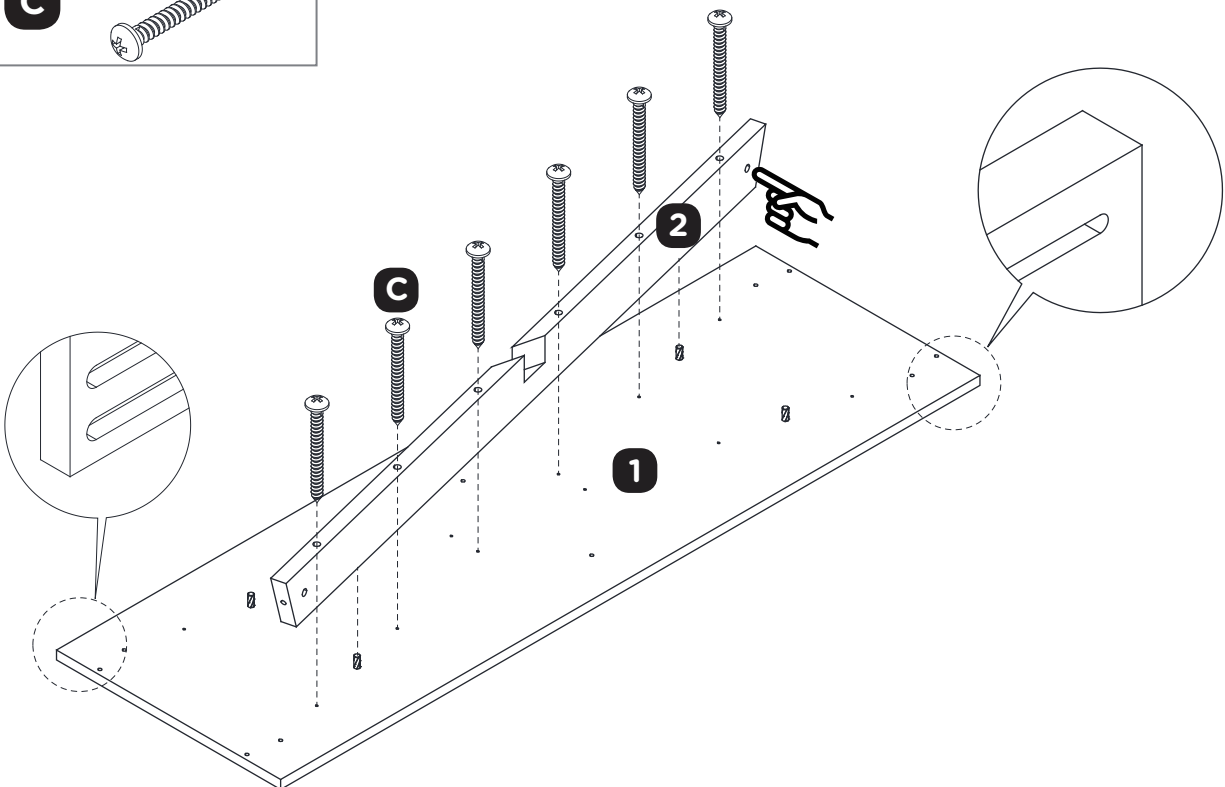
Étape 1

Nécessite les pièces **1** et **A**



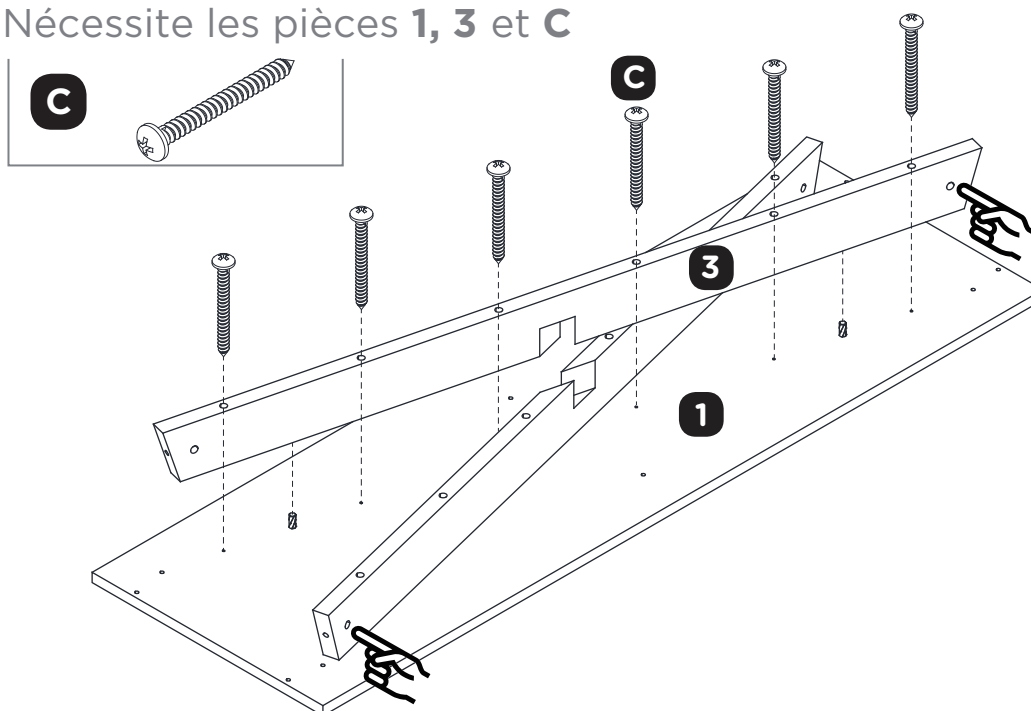
Étape 2

Nécessite les pièces **1**, **2** et **C**



Étape 3

Nécessite les pièces **1**, **3** et **C**

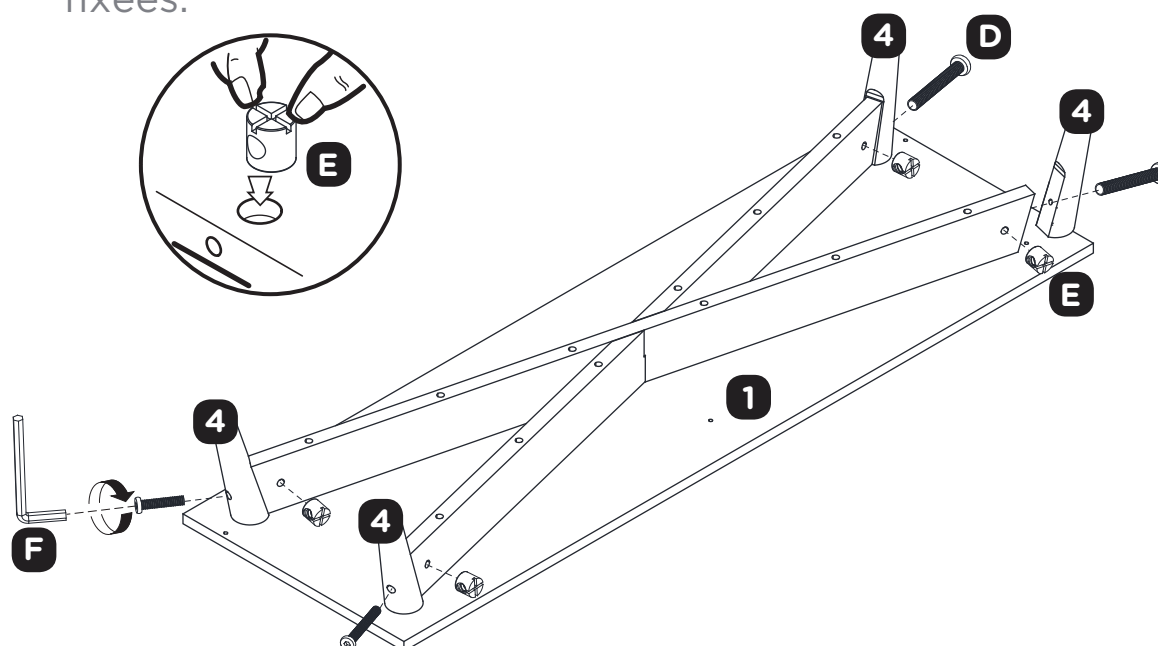


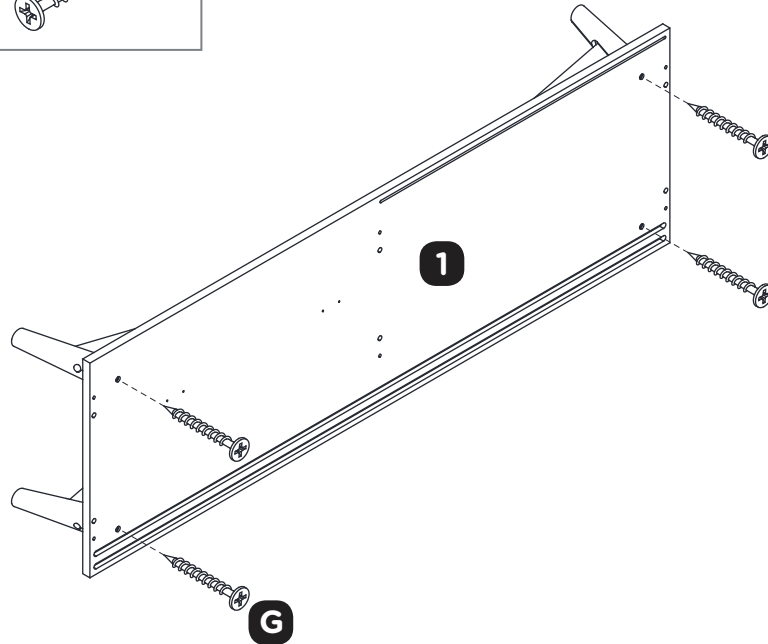
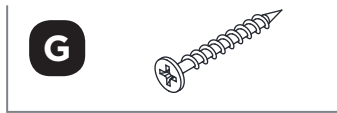
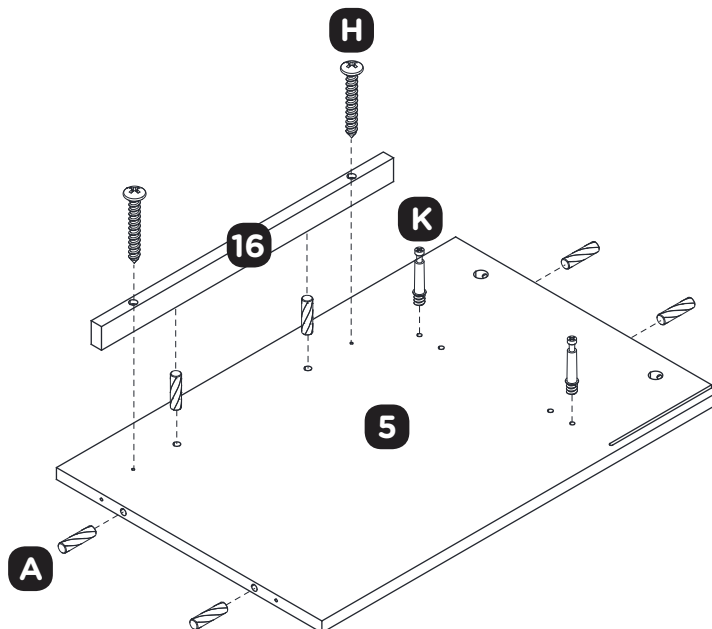
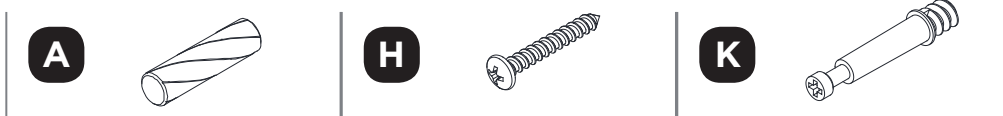
Étape 4

Nécessite les pièces **1**, **4**, **D**, **E** et **F**



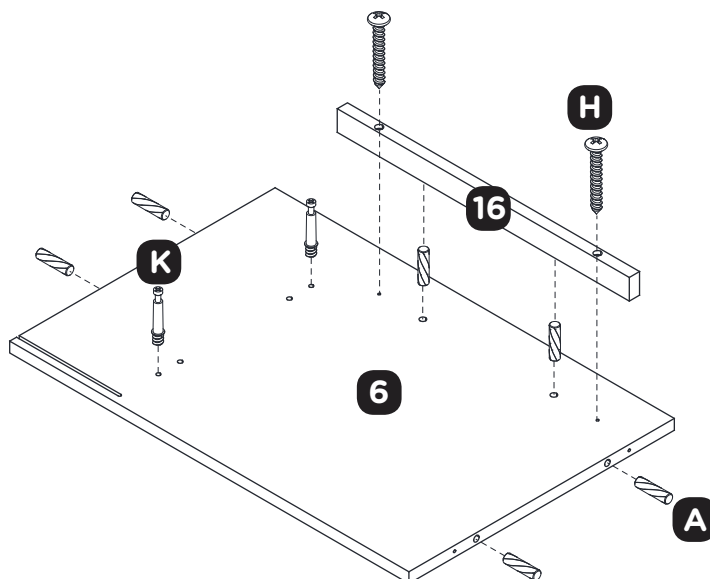
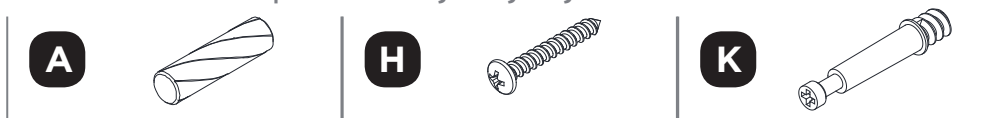
Avertissement : Avant de fixer complètement les pièces à l'étape 4, assurez-vous que les pièces à l'étape 5 sont fixées.



Étape 5Nécessite les pièces **1** et **G****Étape 6**Nécessite les pièces **5, 16, A, H** et **K**

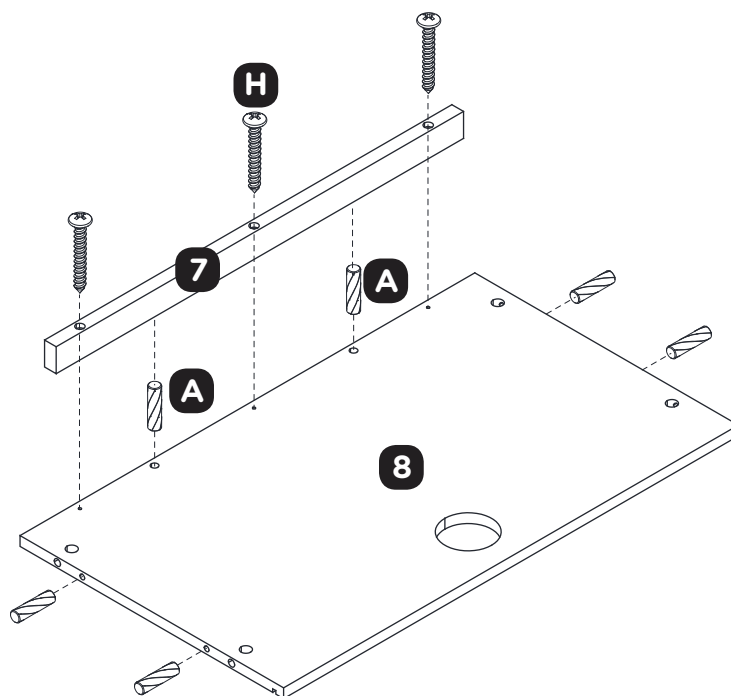
Étape 7

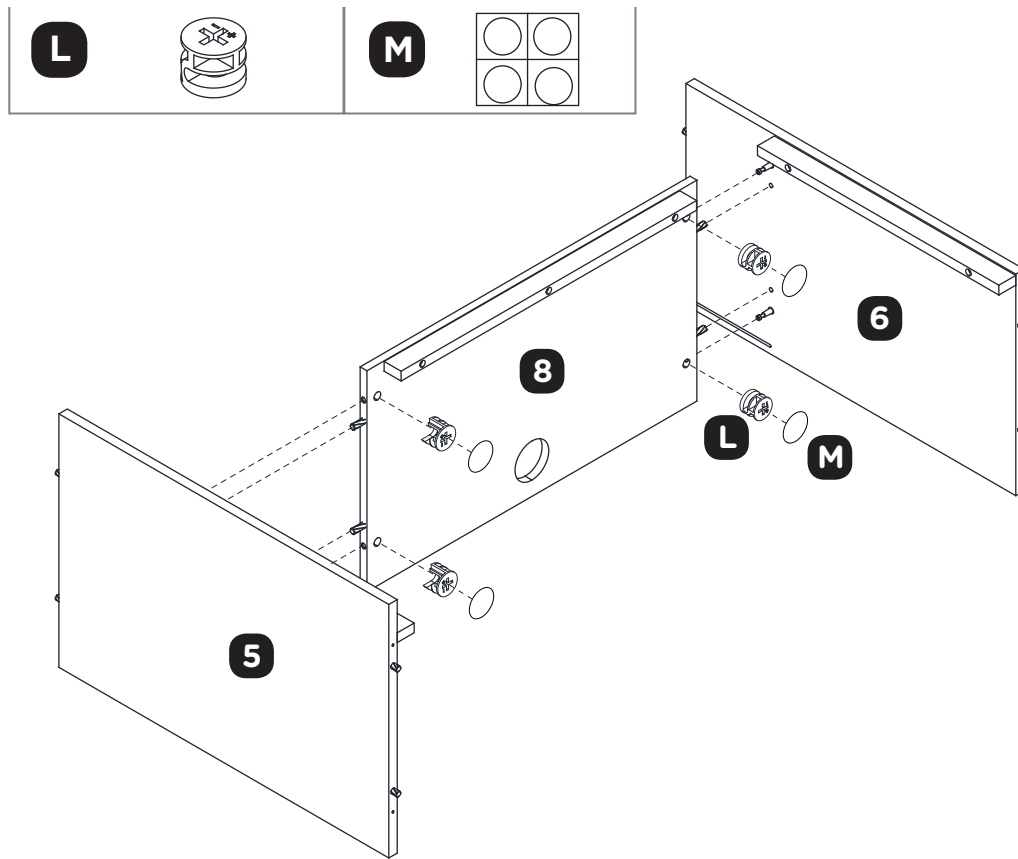
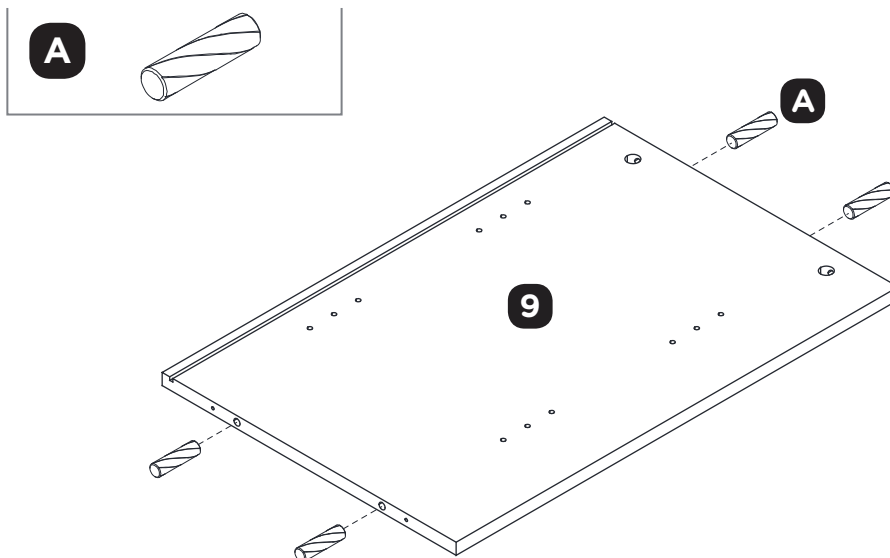
Nécessite les pièces **6**, **16**, **A**, **H** et **K**



Étape 8

Nécessite les pièces **7**, **8**, **A** et **H**

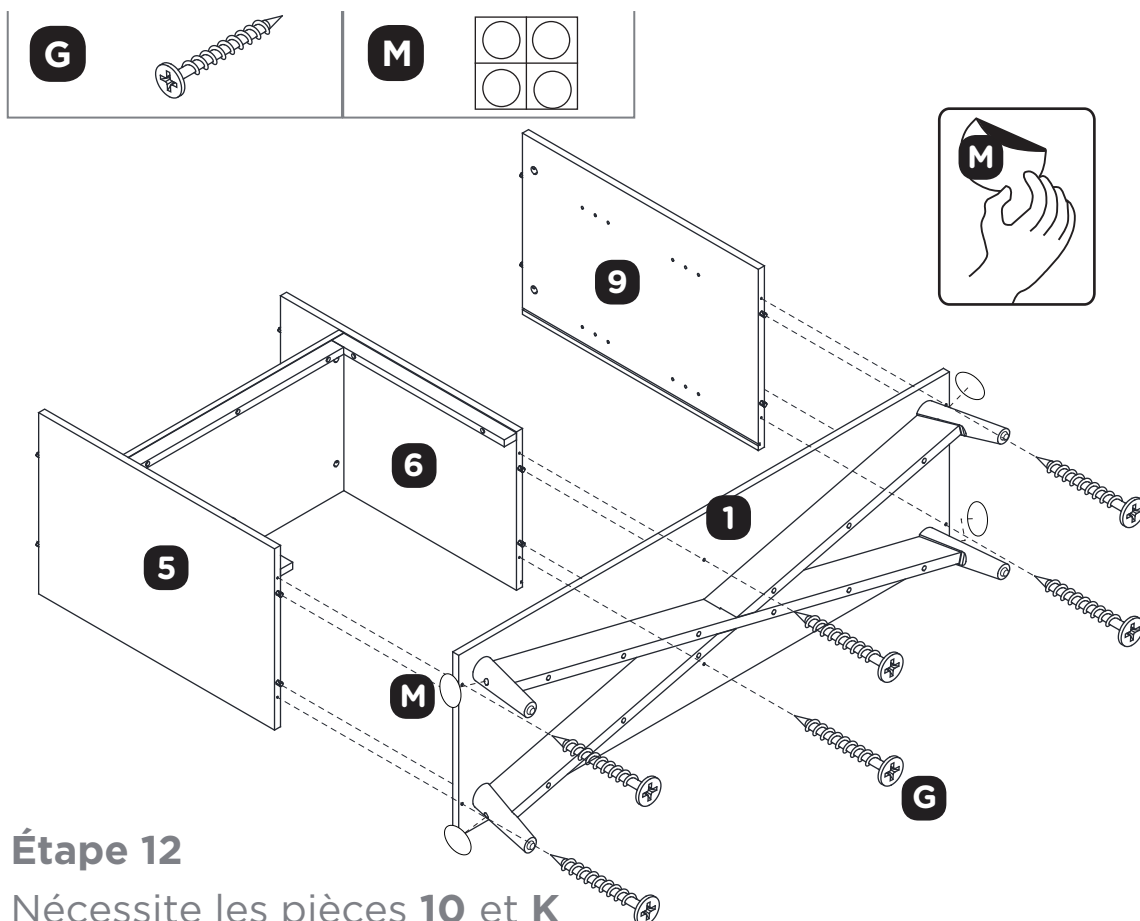


Étape 9Nécessite les pièces **5**, **6**, **8**, **L** et **M****Étape 10**Nécessite les pièces **9** et **A**

14 MODÈLE No 064-3179-6

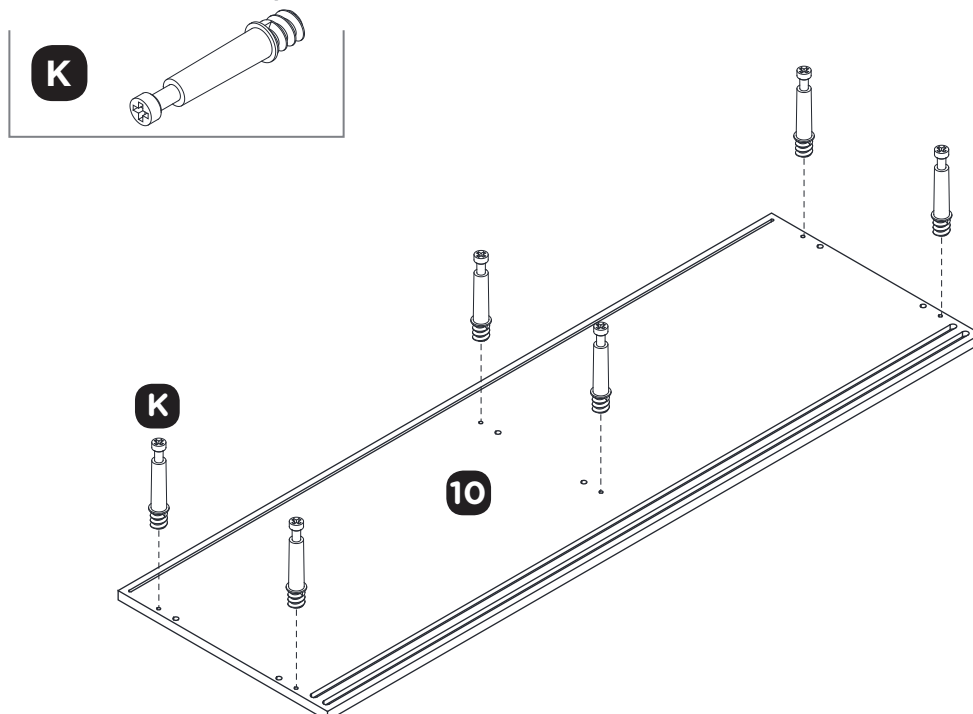
Étape 11

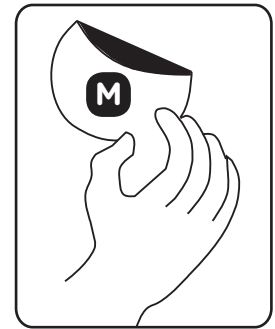
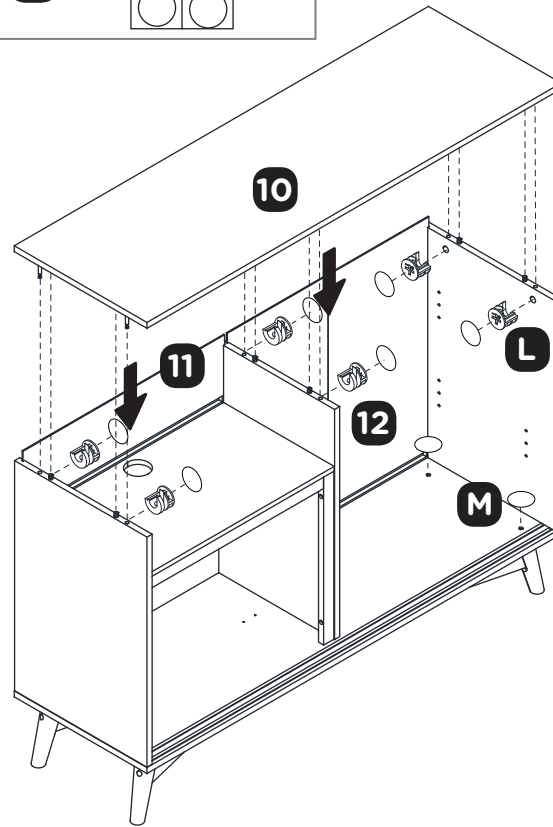
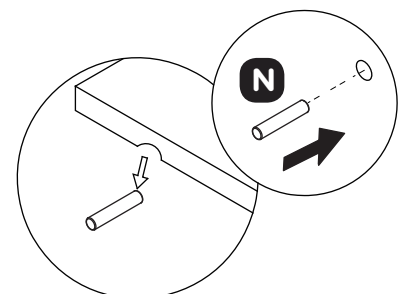
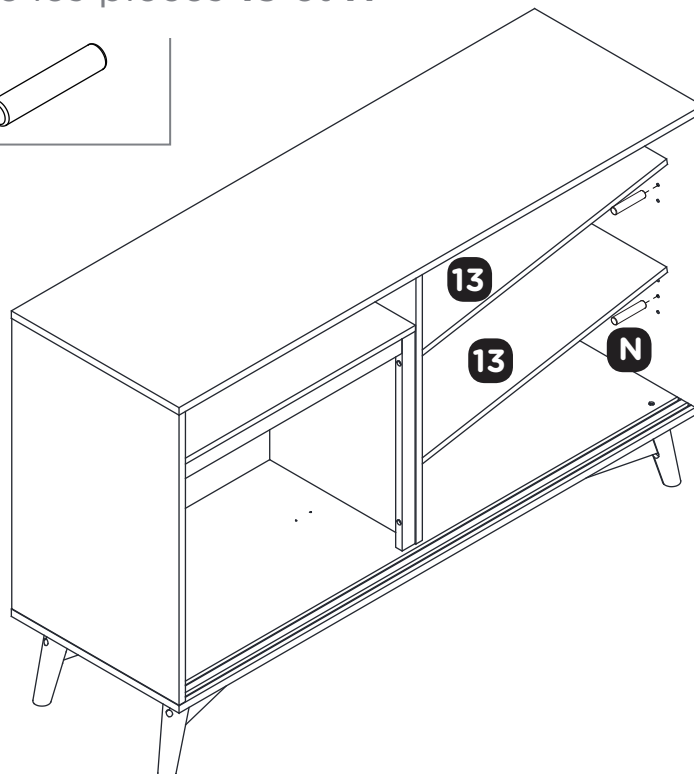
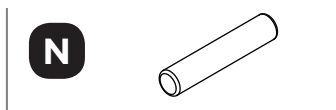
Nécessite les pièces **1, 5, 6, 9, G** et **M**



Étape 12

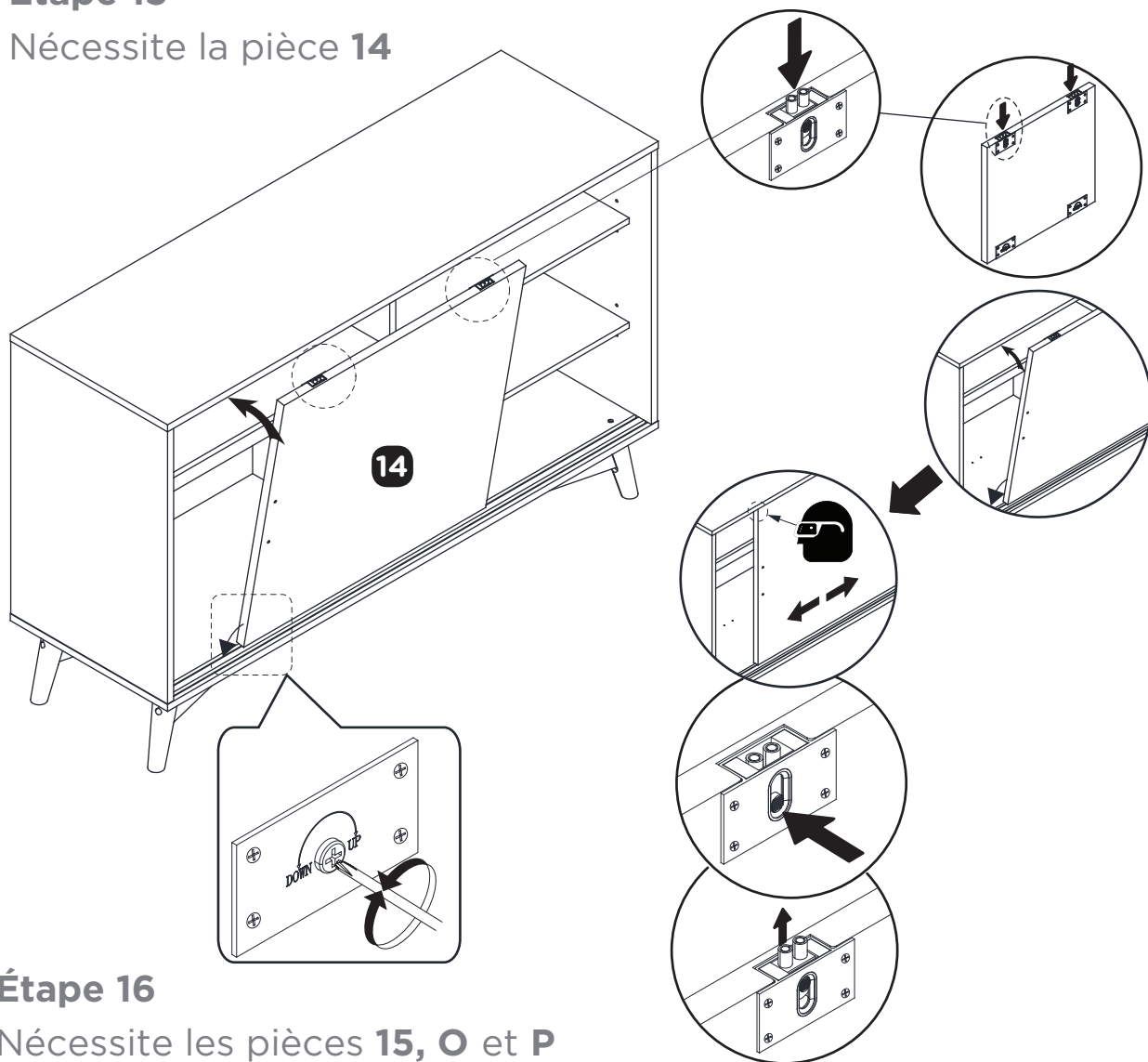
Nécessite les pièces **10** et **K**



Étape 13Nécessite les pièces **10**, **11**, **12**, **L** et **M****Étape 14**Nécessite les pièces **13** et **N**

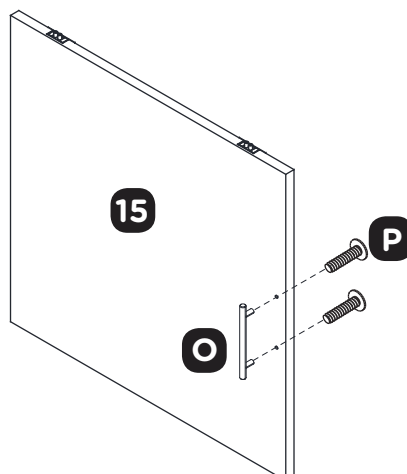
Étape 15

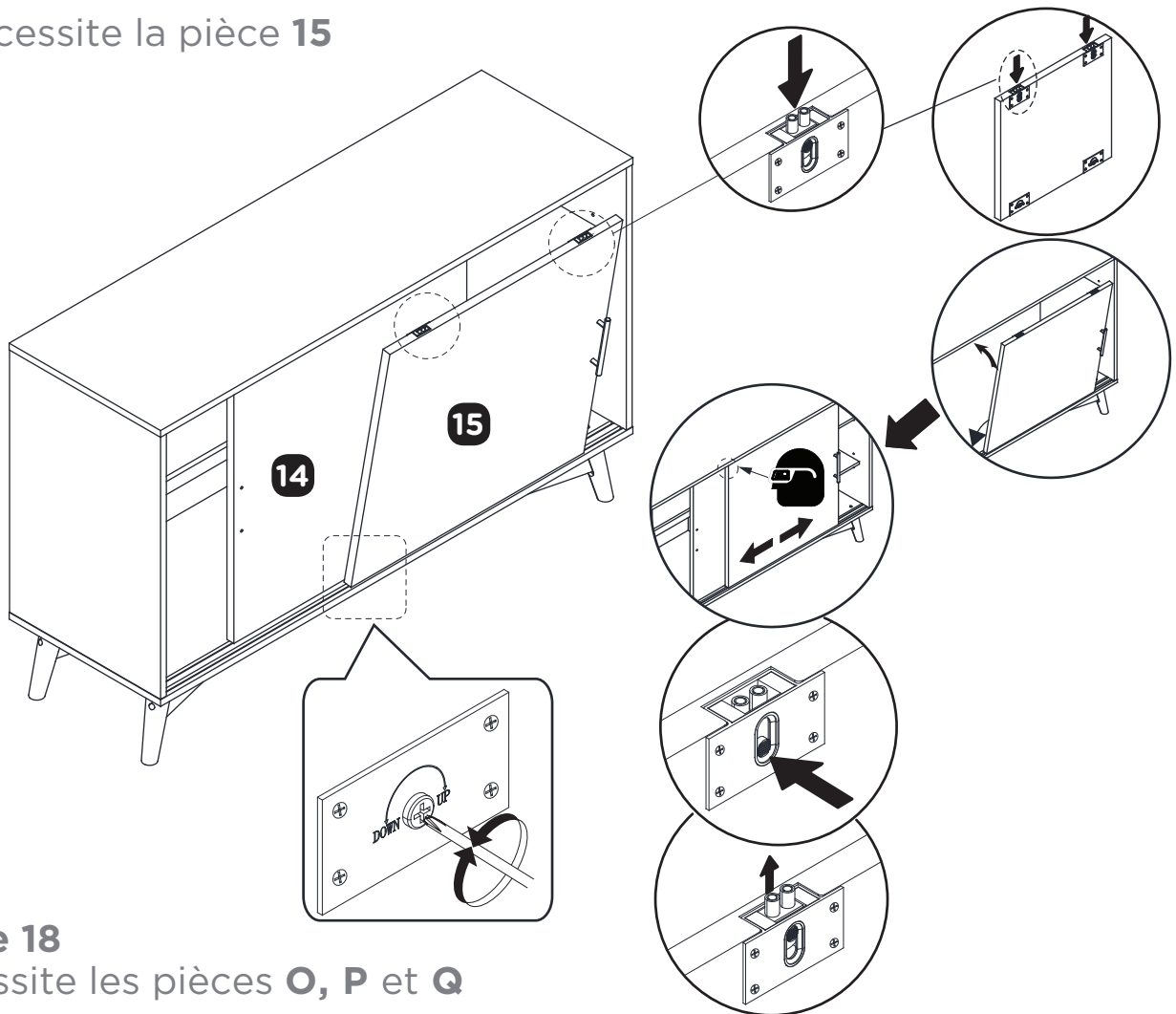
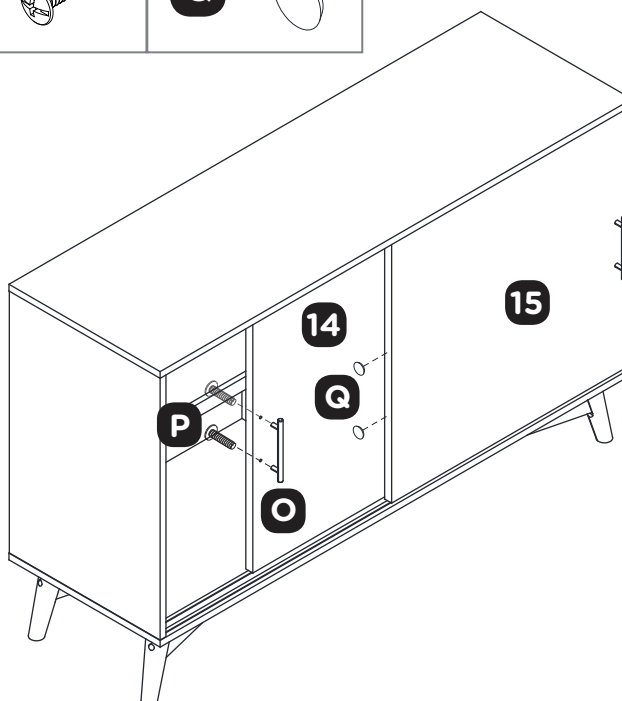
Nécessite la pièce 14



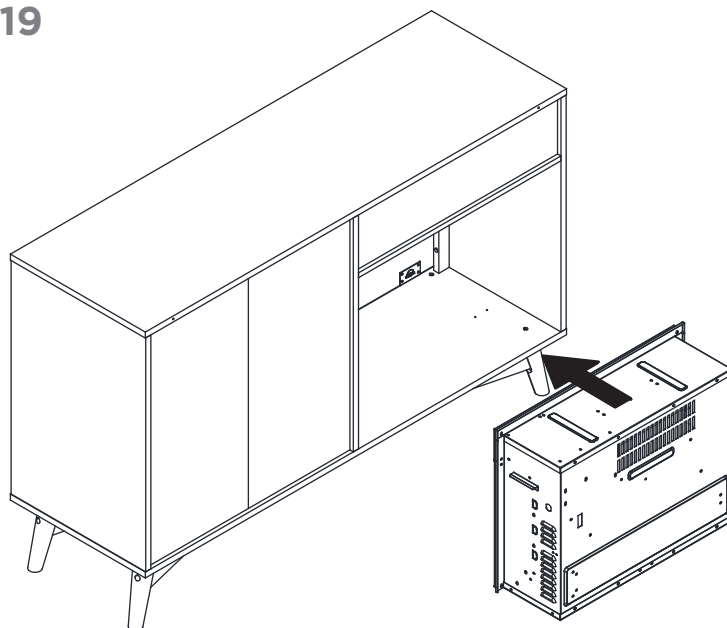
Étape 16

Nécessite les pièces 15, O et P



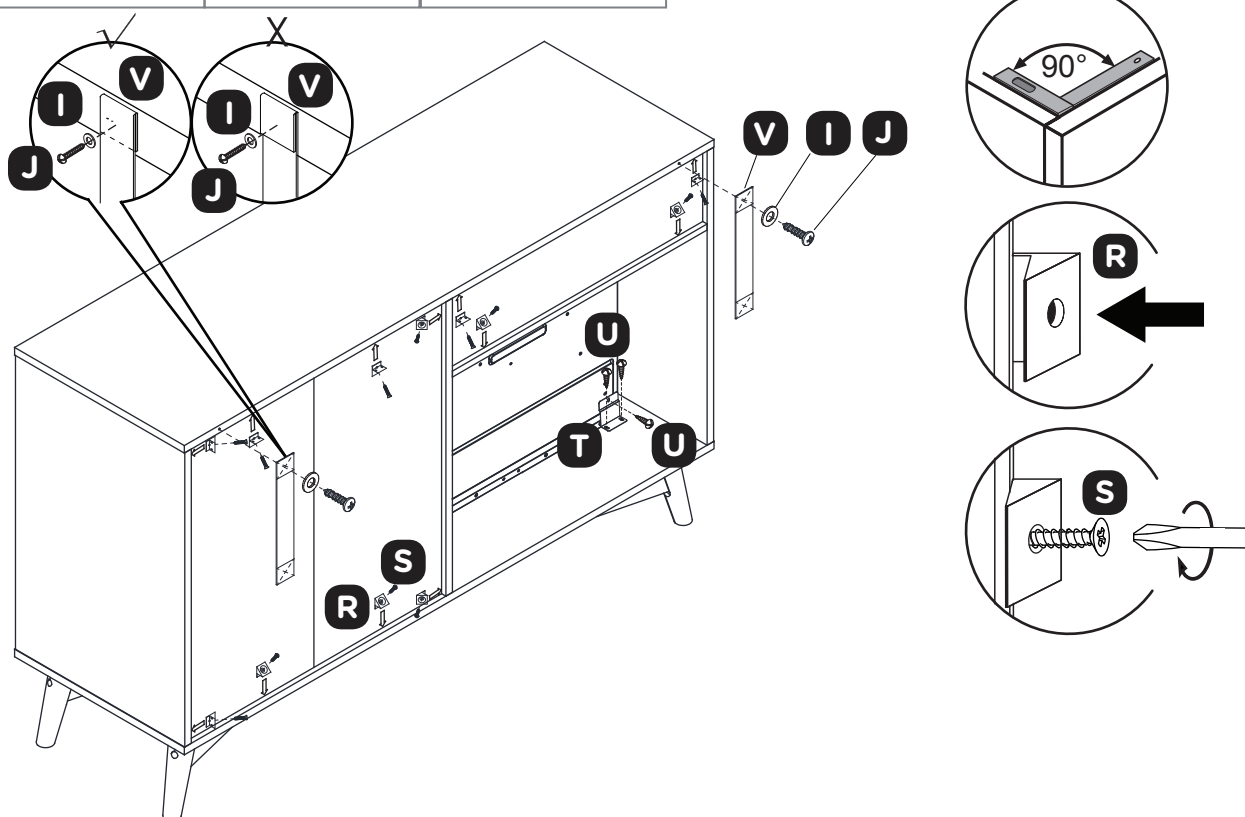
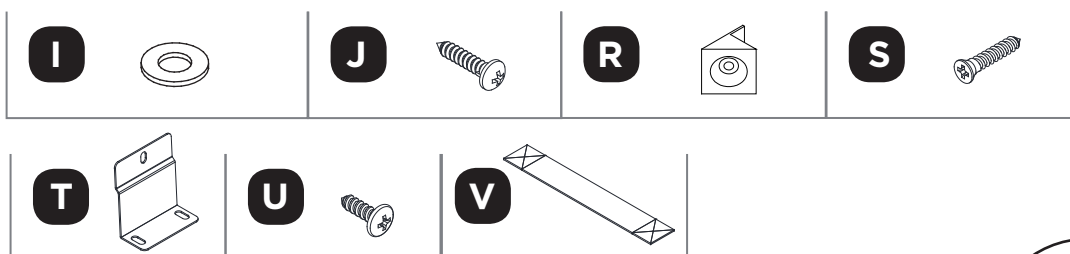
Étape 17Nécessite la pièce **15****Étape 18**Nécessite les pièces **O**, **P** et **Q**

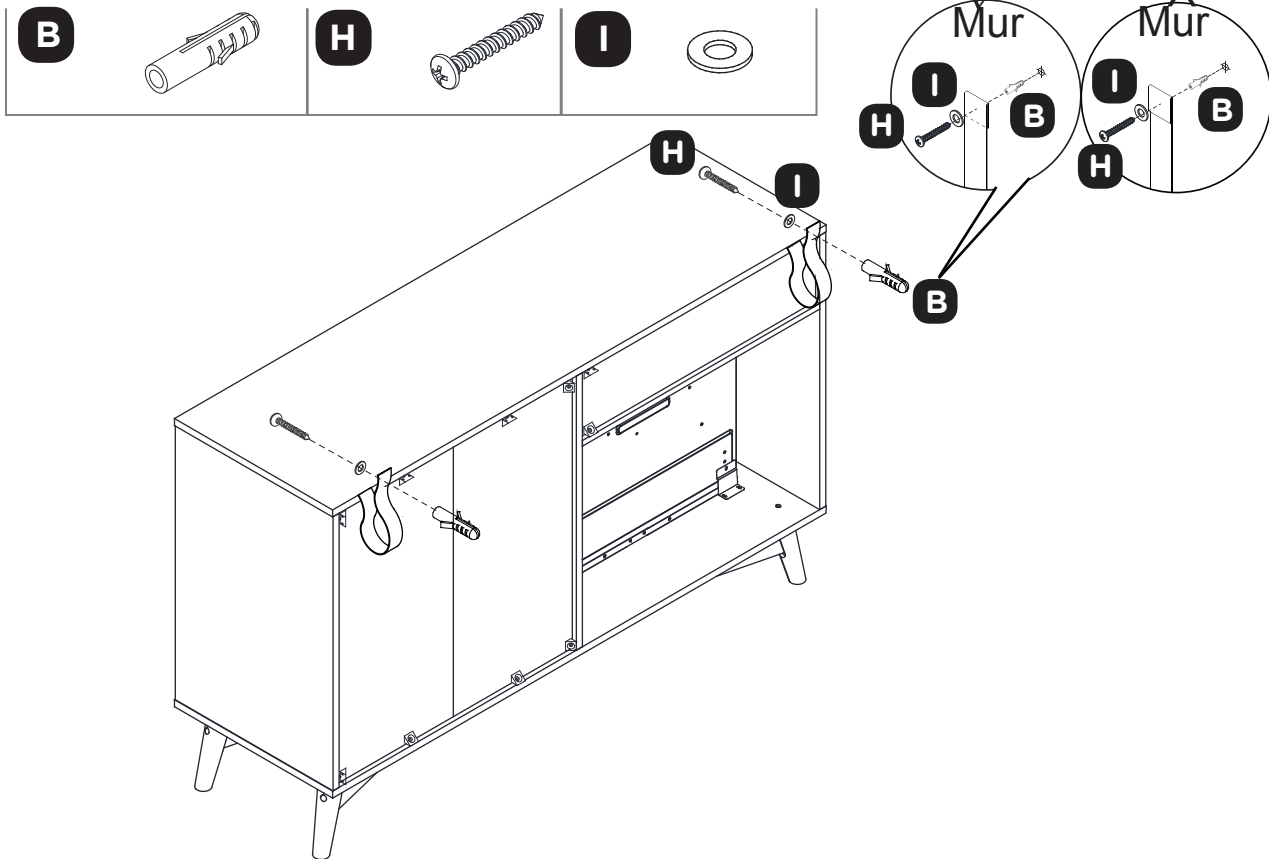
Étape 19



Étape 20

Nécessite les pièces **I, J, R, S, T, U** et **V**

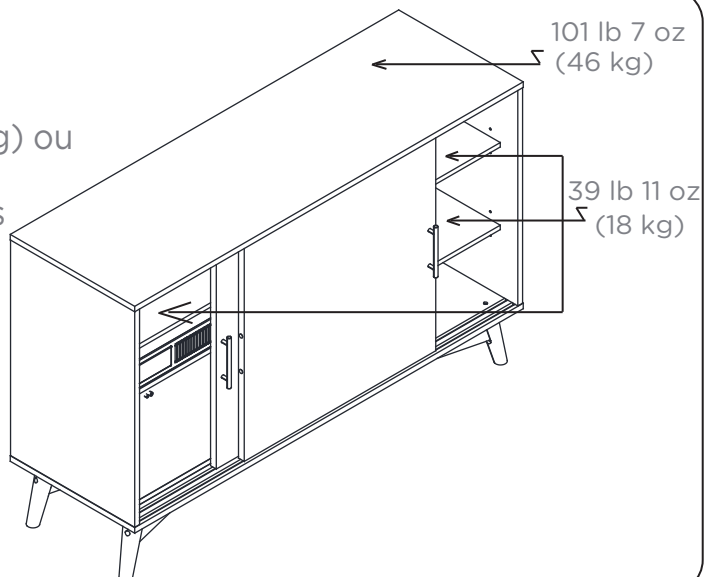


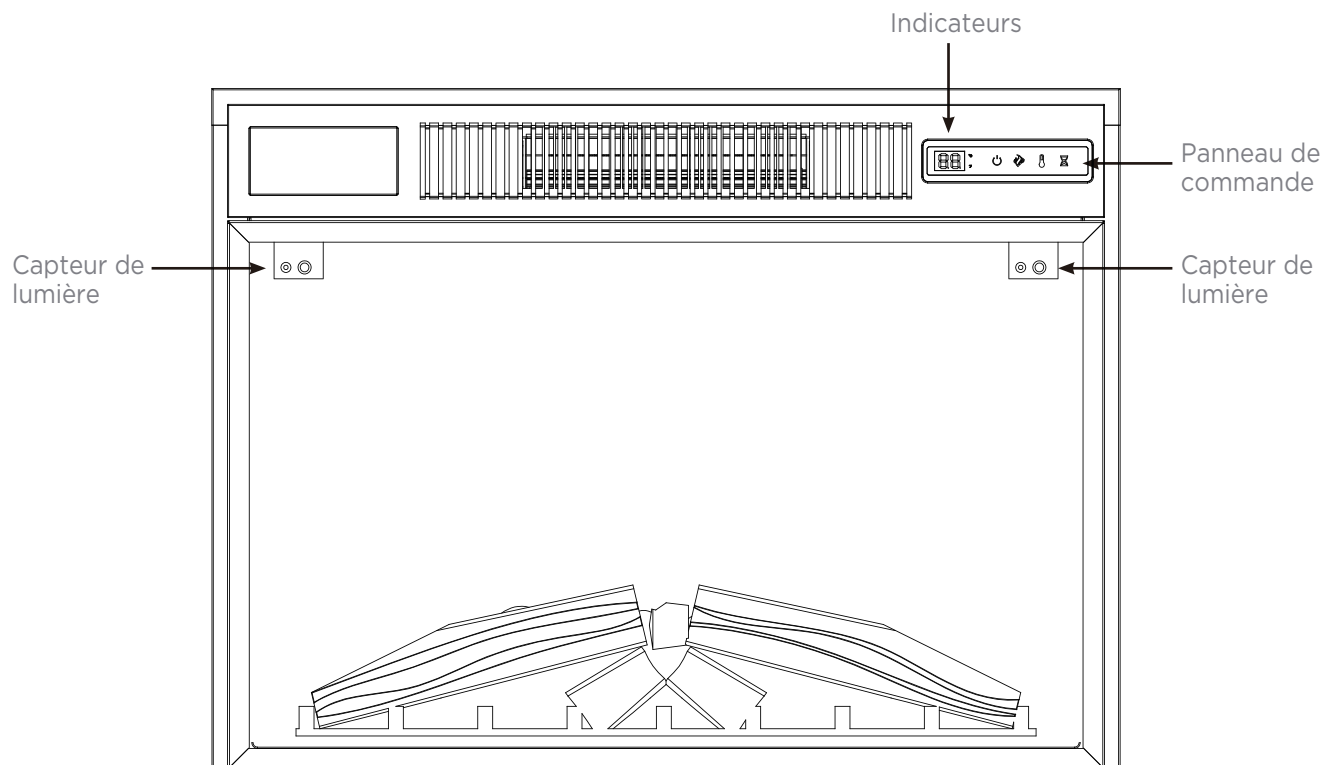
Étape 21Nécessite les pièces **B**, **H** et **I****AVERTISSEMENT**

Les jeunes enfants peuvent être blessés si le meuble se renverse. L'utilisation d'une fixation d'ancrage est fortement recommandée. Ce matériel, s'il est bien installé, peut offrir une protection contre le basculement imprévu du meuble en raison d'une utilisation inadéquate.

Étape 22 Profitez de votre meuble**AVERTISSEMENT**

Pour une utilisation avec la plupart des téléviseurs à écran ACL/plasma jusqu'à 52 po (132 cm) pesant 101 lb 7 oz (46 kg) ou moins. L'utilisation avec les téléviseurs ou les charges plus lourdes que le poids maximal indiqué peut entraîner une instabilité pouvant causer un renversement, ce qui peut entraîner la mort ou des blessures graves. Pour éviter l'instabilité, placer le téléviseur à écran plat au centre ou vers l'arrière du meuble. **NE PAS** positionner le téléviseur vers le devant du meuble.












Lorsqu'une fonction est modifiée à partir du panneau de commande ou de la télécommande, il y aura un indicateur correspondant qui s'affichera. L'indicateur affichera le niveau sélectionné de chaque fonction.

Lorsque les portes coulissantes du manteau couvrent l'unité, l'unité se désactivera automatiquement après 10 secondes et « EO » s'affichera. Pour redémarrer l'unité, glissez la porte à l'écart de l'unité. Assurez-vous que l'alimentation est coupée lorsque l'appareil n'est pas utilisé.



FONCTION	ICÔNE	DESCRIPTION
ALIMENTATION		<p>Appuyez sur le bouton d'alimentation pour allumer et éteindre le foyer encastrable. Appuyez sur le bouton d'alimentation une fois pour allumer l'appareil. Appuyez de nouveau pour mettre hors tension.</p> <p>Remarque : Lorsque l'unité est allumée, maintenez le bouton d'alimentation pendant 3 secondes pour restaurer les réglages par défaut.</p>
MODE FLAMMES		<p>5 différents effets de flammes sont disponibles :</p> <ol style="list-style-type: none"> 1. Blanche neige 2. Rubine 3. Océan 4. Provence 5. Fête <p>Fête : Dans ce mode, l'unité fera automatiquement le tour de tous les effets de flammes périodiquement.</p>
CHAUFFAGE		<p>Le foyer contient un pulso-radiateur.</p> <p>Le réglage par défaut de la température est 72 °F (22 °C). La plage du thermostat est de 50 ° à -86 °F ou de 10 ° à -30 °C. Le thermostat est réglable par tranches de 2 °F ou 1 °C.</p> <p>Pour passer entre °F et °C, maintenez enfoncé le bouton CHAUFFAGE pendant 5 secondes.</p>
MINUTERIE		<p>Appuyez sur le bouton de la minuterie à plusieurs reprises pour parcourir les réglages de minuterie suivants : 30 minutes, 1 heure, 2 h, 3 h, 4 h, 5 h, 6 h, 7 h, 8 h et éteint.</p> <p>Le foyer s'éteint automatiquement lorsque le temps atteint zéro minute.</p>
VERROUILLAGE DE SÉCURITÉ PARENTALE		<p>Le verrouillage de sécurité parentale est réglable à partir de la télécommande seulement.</p> <p>Lorsque l'unité est allumée, maintenez le bouton de verrouillage de sécurité parentale pendant 3 secondes pour activer la fonction de verrouillage. « CL » sera affiché, indiquant que le verrouillage est activé. Toutes les touches de fonction sont verrouillées. Lorsqu'un bouton est enfoncé, « CL » s'affichera sur l'affichage indiquant que la fonction de verrouillage de sécurité parentale est activée.</p> <p>Pour désactiver la fonction de verrouillage parentale, maintenez le bouton de verrouillage de sécurité parentale pendant 3 secondes.</p>
BOOST		<p>La fonction BOOST est réglable à partir de la télécommande seulement.</p> <p>Pour rapidement chauffer une salle ou un espace froid, appuyez sur le bouton BOOST pour faire fonctionner le chauffage à la pleine puissance nominale.</p> <p>Appuyez sur le bouton BOOST à plusieurs reprises pour parcourir les réglages boost suivants : 5 minutes, 10 min, 15 min, 20 min, 25 min, 30 min et éteint.</p>
LUMINOSITÉ DES FLAMMES		<p>La luminosité des flammes est réglable à partir de la télécommande seulement.</p> <p>Ce bouton permet de régler la luminosité de l'effet de flammes. Plage de luminosité des flammes : réglage 1, plus sombre au réglage 5, le plus brillant.</p>

Entretien général

- Assurez-vous que l'appareil est éteint, débranché et que les éléments chauffants du foyer sont froids lorsque vous nettoyez le foyer.
- Nettoyez la garniture en métal à l'aide d'un chiffon propre et doux humecté d'eau. NE PAS utiliser de poli à laiton ou de nettoyeurs domestiques, puisque ces articles endommageront la garniture en métal.
- Les moteurs utilisés sur l'ensemble du ventilateur et du générateur de flammes sont pré-lubrifiés pour une utilisation prolongée et ne nécessitent aucune lubrification supplémentaire. Toutefois, un nettoyage et un coup d'aspirateur périodiques du ventilateur et de l'élément chauffant et des événements de sortie et d'admission d'air sont recommandés.
- Vérifiez le cordon et les connexions du foyer. Une prise de courant mal ajustée peut faire surchauffer la fiche et provoquer un incendie. Veiller à ce que la fiche tient fermement dans la prise de courant. Vérifiez fréquemment pendant l'utilisation afin de vous assurer que la fiche et la prise ne sont pas chaudes. Si c'est le cas, cessez d'utiliser le foyer et faites remplacer la prise électrique par un électricien qualifié.
Remarque : Les foyers électriques consomment plus de courant que les petits appareils électroménagers, la surchauffe de la prise de courant peut se produire, même si cela ne s'est pas produit avec les autres appareils.
- Tout autre entretien doit être réalisé par un représentant de service d'entretien autorisé.



AVERTISSEMENT : Assurez-vous que l'alimentation est coupée avant de continuer. Les réparations électriques ou les modifications au câblage de cette unité doivent être réalisées par un électricien qualifié en conformité avec les codes nationaux et locaux.

Dans le cas d'une réparation ou d'un remplacement de composant électrique ou de câblage, l'acheminement des fils, les codes de couleur et la sécurisation des emplacements originaux doivent être respectés.



AVERTISSEMENT : Le câblage de la prise de courant doit se conformer aux codes du bâtiment locaux et aux autres règlements applicables pour réduire les risques d'incendie, d'électrocution et de blessures.



AVERTISSEMENT : Ne pas utiliser ce foyer si une quelconque partie a été immergée dans l'eau. Appelez immédiatement un technicien qualifié afin d'inspecter le foyer et de remplacer toute partie du système électrique.



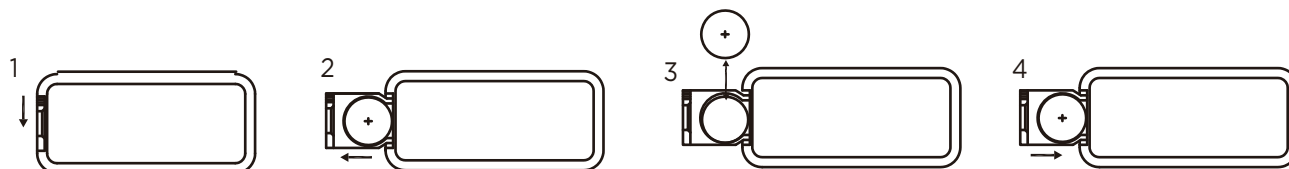
AVERTISSEMENT : Débranchez l'alimentation avant de procéder à tout entretien ou nettoyage afin de réduire les risques d'incendie, d'électrocution ou de blessures corporelles.

AVERTISSEMENT : Lors de l'entretien de cet appareil, l'alimentation de l'appareil doit être coupée. Placez d'abord le commutateur principal à la position « OFF ». Ensuite, retirez la prise électrique de la prise murale.

Remplacer les piles de la télécommande

Lorsque la télécommande arrête de fonctionner ou que sa portée semble réduite, il est temps de remplacer les piles.

Piles boutons 2025 de 3 volts au lithium.



REMARQUE : Mise en garde contre l'ingestion.

Ne pas mélanger les piles alcalines, standards (carbone-zinc) et rechargeables (ni-cad, ni-mh, etc.).

Les piles doivent être retirées si le produit n'est pas utilisé pendant une longue période.

Veuillez utiliser la télécommande à un rythme mesuré. Appuyez sur les boutons de la télécommande avec un mouvement égal et une légère pression. Appuyer sur les boutons à plusieurs reprises en succession rapide peut causer une défaillance de l'émetteur.

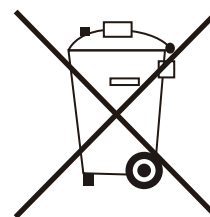
Élimination des piles usagées

Les piles peuvent contenir des substances dangereuses qui pourraient être nuisibles pour l'environnement et la santé humaine.

Les piles usagées ne doivent pas être jetées avec les déchets municipaux. Au lieu de cela, elles doivent être apportées à un point de collecte approprié pour le recyclage.

En éliminant les piles usagées correctement, vous évitez des conséquences négatives pour l'environnement et la santé humaine. Le recyclage des matériaux usagés préserve aussi nos ressources naturelles.

Pour obtenir de plus amples renseignements au sujet de la collecte et du recyclage des piles usagées, veuillez communiquer avec votre municipalité, votre service d'élimination des déchets ou le magasin où vous avez acheté ce produit.

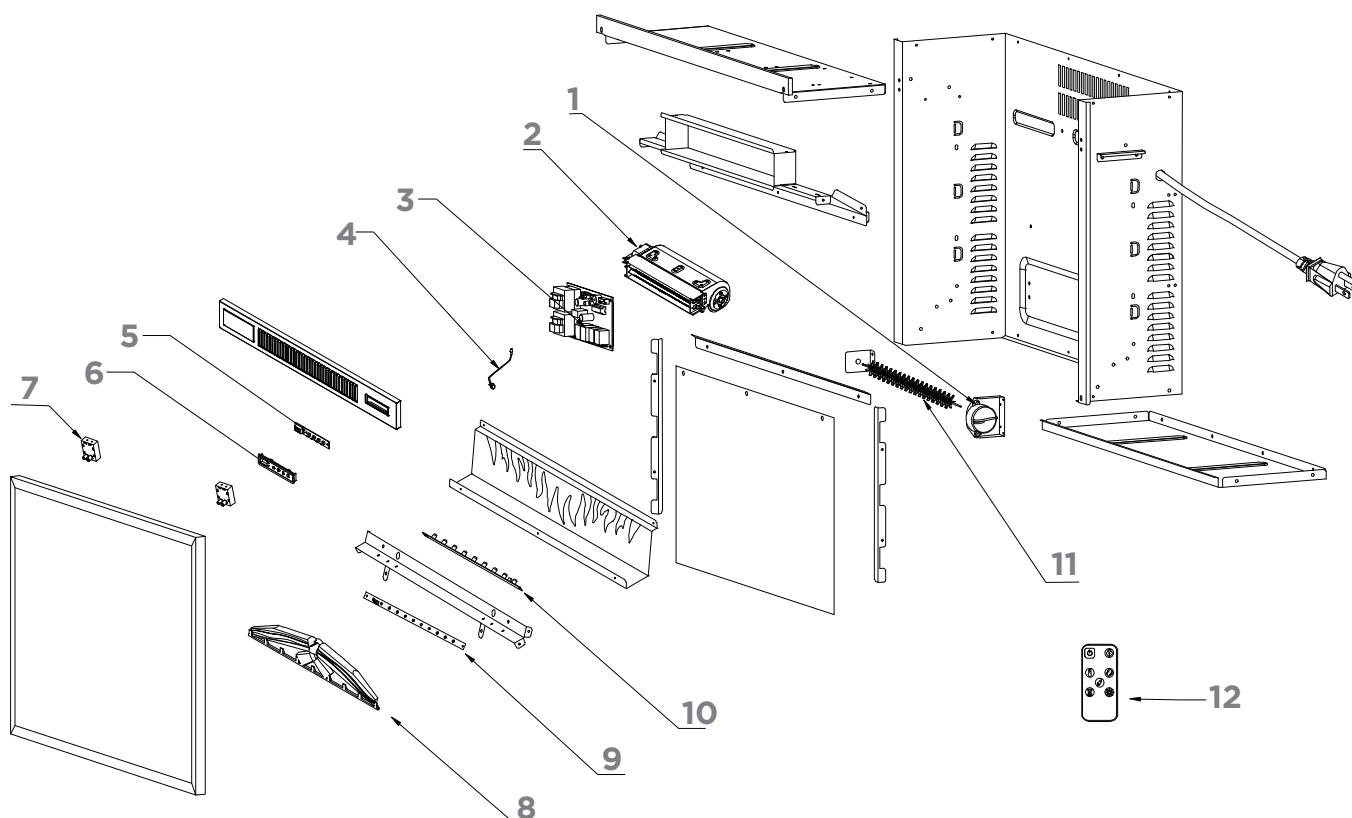


PROBLÈME	CAUSE POSSIBLE	MESURE CORRECTIVE
L'affichage affiche « E2 ».	Le capteur du thermostat est brisé ou déconnecté.	Communiquez avec le service à la clientèle pour un capteur de thermostat de remplacement.
Il n'y a pas d'alimentation.	Il n'y a pas d'alimentation à l'unité.	Vérifiez que l'unité est branchée dans une prise de courant standard de 120 V. Appuyez sur le bouton d'alimentation plusieurs fois et assurez-vous que l'alimentation est réglée à la position « ON ».
Le chauffage ne souffle pas d'air chaud.	Le réglage du thermostat empêche le chauffage de s'allumer.	Ajustez les réglages de température pour vous assurer que le thermostat est réglé à une température plus élevée que la température ambiante actuelle.
Le cordon d'alimentation devient chaud.	Fonctionnement normal.	Vérifiez le cordon et les connexions du foyer. Des connexions de prise murale défectueuses ou des fiches amples peuvent causer la surchauffe de la prise de courant ou de la fiche. Veiller à ce que la fiche tient fermement dans la prise de courant. Les foyers électriques consomment plus de courant que les petits appareils électroménagers, la surchauffe de la prise de courant peut se produire, même si cela ne s'est pas produit avec d'autres appareils. Pendant l'utilisation, vérifiez fréquemment si votre prise de courant ou votre plaque avant est chaude! Si c'est le cas, cessez d'utiliser le foyer et faites vérifier ou faites remplacer la ou les prises défectueuses par un électricien compétent.
La télécommande ne fonctionne pas.	Il n'y a aucune pile ou le signal est faible.	Insérez ou changez les piles de la télécommande. Utilisez la télécommande à un rythme mesuré. Appuyez sur les boutons de la télécommande avec un mouvement égal et une légère pression. Appuyer sur les boutons à plusieurs reprises en succession rapide peut causer une défaillance de l'émetteur.
Le bruit lorsque le chauffage est en marche est plus fort que normal.	a. Les prises d'air sont sales ou obstruées.	a. Vérifiez les obstructions ou l'accumulation de poussière dans les prises d'air.
	b. L'ensemble de la soufflerie ou du chauffage est défectueux.	b. Communiquez avec le service à la clientèle pour un nouvel ensemble de soufflerie/chauffage.
Bruit anormale lorsque le chauffage est éteint et le	Le moteur à hélice est défectueux.	Communiquez avec le service à la clientèle pour obtenir un nouveau moteur à hélice.

Pour obtenir des pièces de rechange, veuillez appeler le 1 888 670-6684, entre 7 h et 17 h, HNC, du lundi au vendredi.

Pièce	Nom de la pièce	Pièce	Nom de la pièce
1	Moteur du générateur de flamme	7	Capteur de lumière
2	Ensemble radiateur / ventilateur	8	Lit de braises avec bûche
3	Circuit imprimé principal	9	Circuit imprimé du lit de braises
4	Capteur du thermostat	10	Circuit imprimé de l'effet de flamme
5	Circuit imprimé du panneau de commande	11	Générateur de flamme / pièce tournante
6	Panneau de commande	12	Télécommande

Certaines pièces et caractéristiques peuvent changer sans préavis.



Cet article CANVAS est couvert par une garantie d'un (1) an contre les défauts de matériaux et de fabrication. Distribution Trifeuil consent à remplacer l'article défectueux sans frais lorsqu'il est retourné, accompagné de la preuve d'achat, par l'acquéreur initial au cours de la période de garantie convenue. Cet article n'est pas garanti contre l'usure ou un bris causé par un usage abusif ou inapproprié.