

CERTIFIED<sup>TM</sup>

model no. 061-8202-6

## LEVER HOIST

### OPERATING INSTRUCTIONS

**LOAD CAPACITY:**  
**1/4 TON**  
**(551 LB/250 KG)**

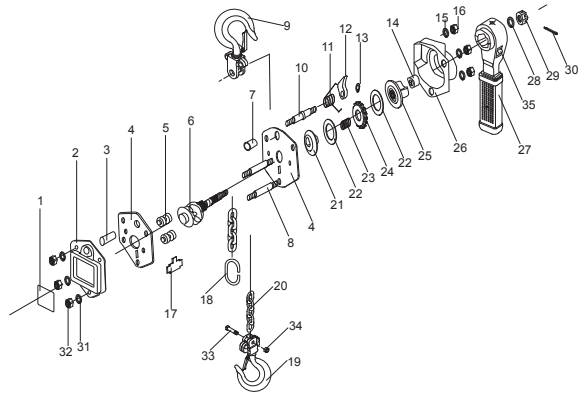


**IMPORTANT:** Before using your lever hoist, read and understand this instruction manual.

**INSTRUCTION MANUAL**

model no. 061-8202-6

SPARE PARTS



Part	Description	Qty	Part	Description	Qty
1	Label	1	19	Bottom Hook Assembly	1
2	Cover	1	20	Load Chain	1
3	Hook Shaft	1	21	Disk Hub	1
4	Guide Plate	2	22	Friction Disk	2
5	Guide Roller	2	23	Free Spring	1
6	Load sheave Shaft	1	24	Ratchet Disk	1
7	Spacer bush	1	25	Disk Nut	1
8	Stay	2	26	Ratchet Disk Cover	1
9	Top Hook assembly	1	27	Handle	1
10	Pawl pin shaft	1	28	Flat Washer	1
11	Pawl Spring	1	29	Castle Nut	1
12	Pawl	1	30	Split Pin	1
13	Circlip	1	31	Spring Washer	5
14	Cam	1	32	Hex Nut	5
15	Spring Washer	1	33	Suspension Pin	1
16	Hex Nut	1	34	Locking Nut	1
17	Chain Stripper	1	35	Selector Lever	1
18	Chain End Ring	1			



**Note:** These instructions are for your safety. Please read through them thoroughly before use and retain for future reference.

#### WARNING!

Please observe safety rules as follows: Always keep out of reach of children and pets.



#### SAVE THESE INSTRUCTIONS

This manual contains important operating instructions. Read all instructions and follow them with use of this product.

### SAFETY INSTRUCTIONS

- The equipment should only be operated and maintained by a competent person
- Do not exceed the rated capacity of the lever hoist
- Do not use the load chain as a sling
- Do not extend the operating lever
- Do not use undue effort to operate the lever hoist
- Do not leave suspended loads unattended
- Do not use for lifting people
- Ensure suspension and anchorage points are adequate for the full load being lifted
- Keep anybody out of the place under the loading

### IN SERVICE INSPECTION & MAINTENANCE

- Ensure the lever hoist is inspected regularly by a competent person.
- Keep the load chain lubricated and free from debris.
- Check the operation of the brakes.
- Before use check for the following defects: wear damage to hooks, damage to chain i.e. distorted links, bent links, stretched links, corroded links.

### OPERATION

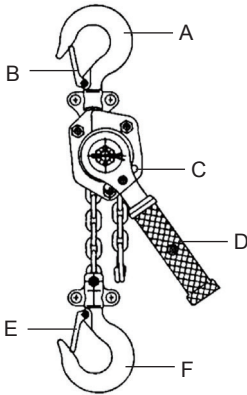
- Lifting: Select "UP" position on selection switch, ratchet handle to lift load.
- Lowering: Select "DN" position on selection switch, ratchet handle to lower load.

Before lifting, inspect the hoist to see whether hoist hook is securely attached. For a satisfactory performance of the hoist, the load chain should be kept vertically and perfectly straight without any twist to prevent from tangling. Check all parts for any damage such as bends, loose or missing parts. The hoist can only be operated if it's in perfect condition.

model no. 061-8202-6

### SPECIFICATIONS

LOAD CAPACITY:	1/4 TON (551 LB/250 KG)
HOOK AND THROAT OPENING:	9/16" (1.4 CM)
CHAIN LENGTH:	3' 4" (1 M)
CHAIN DIAMETER:	5/32" (0.41 CM)
LIFT HEIGHT:	3' 4" (1 M)
WEIGHT:	4 LB 3 OZ (1.9 KG)



A: Top Hook  
B: Safety Latch  
C: Selector Lever  
D: Lever Handle  
E: Safety Latch  
F: Load Hook

CERTIFIED<sup>TM</sup>

N° de modèle 061-8202-6

## PALAN À LEVIER

### MODE D'EMPLOI

**CHARGE UTILE :**  
**1/4 TONNE**  
**(551 LB/250 KG)**

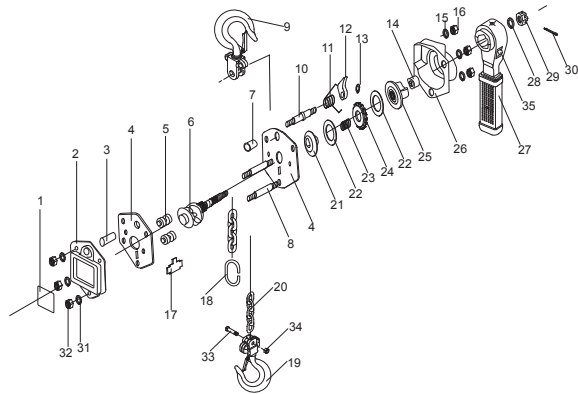


**IMPORTANT :** Avant d'utiliser le palan à levier, veuillez lire et comprendre ce guide d'utilisation

**GUIDE D'UTILISATION**

N° de modèle 061-8202-6

PIÈCES DE RECHANGE



Partie	Description	Qté	Partie	Description	Qté
1	Étiquette	1	19	Assemblage du crochet inférieur	1
2	Couvercle	1	20	Chaîne de levage	1
3	Axe du crochet	1	21	Moyeu du disque	1
4	Plaque-guide	2	22	Disque de friction	2
5	Gailet de guidage	2	23	Ressort gratuit	1
6	Axe du réa de charge	1	24	Disque à rochet	1
7	Outils entretoise	1	25	Ecou de disque	1
8	Renfort	2	26	Couvercle du disque à cliquet	1
9	Assemblage du crochet supérieur	1	27	Manche	1
10	Renfort	1	28	Rondelle plate	1
11	Ressort de cliquet	1	29	Ecou à crâneaux	1
12	Cliquet	1	30	Goupille fendue	1
13	Rondelle-entretoise	1	31	Rondelle à ressort	5
14	Mécanique	1	32	Ecou	5
15	Rondelle à ressort	1	33	Plignon de suspension	1
16	Ecou	1	34	Ecou de blocage	1
17	Défecteur de chaîne	1	35	Levier de sélection	1
18	Anneau de chaîne	1			



**Remarque :** Ces instructions sont pour votre sécurité. Veuillez les lire entièrement avant d'utiliser le palan et conservez-les pour référence ultérieure.

#### AVERTISSEMENT!

Veuillez observer les règles de sécurité comme suit : Tenez toujours le dispositif hors de la portée des enfants et des animaux.

#### CONSERVEZ CES CONSIGNES

Ce manuel contient des consignes d'utilisation importantes. Veuillez lire les instructions et les suivre lors de l'utilisation de ce produit.

INSTRUCTIONS

### INSTRUCTIONS DE SÉCURITÉ

- Le dispositif devrait seulement être utilisé et entretenu par une personne qualifiée
- Veuillez ne pas excéder la capacité nominale du palan à levier
- N'utilisez pas la chaîne de charge comme un lance-pierre
- Ne rallongez pas le levier de manoeuvre
- N'utilisez pas de forces excessives pour faire fonctionner le palan à levier
- Ne laissez pas une charge suspendue sans surveillance
- Ne l'utilisez pas pour soulever des gens
- Veillez à ce que les points de suspension et d'ancrage soient suffisants pour soulever une charge complète
- Veillez à ce que personne ne soit sous la charge soulevée

### INSPECTION EN SERVICE ET ENTRETIEN

- Veillez à ce que le palan à levier soit inspecté régulièrement par une personne qualifiée.
- Veillez à ce que la chaîne de levage soit lubrifiée et sans débris.
- Vérifiez le fonctionnement des freins.
- Avant l'utilisation, vérifiez l'apparition des défauts suivants : dommages aux crochets causés par l'usure, dommage à la chaîne (maillons tordus, pliés, étirés, rouillés).

### MODE D'EMPLOI

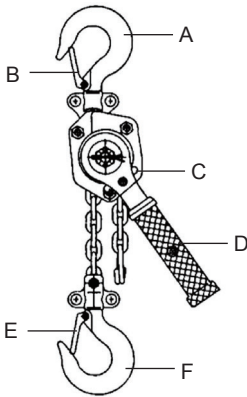
- Pour soulever : choisissez la position « UP » sur le commutateur de sélection, le manche à cliquet pour soulever une charge.
- Pour descendre : choisissez la position « DN » sur le commutateur de sélection, le manche à cliquet pour descendre une charge.

Avant de soulever une charge, inspectez le palan pour vous assurer qu'il est solidement attaché. Pour un bon fonctionnement du palan, la chaîne devrait être en position verticale et parfaitement droite, sans être enroulée afin d'éviter qu'elle ne s'emmêle. Vérifiez toutes les pièces à la recherche de dommages comme des pièces pliées, lâches ou manquantes. Le palan à chaîne peut seulement être utilisé s'il est en parfaite condition.

CARACTÉRISTIQUES TECHNIQUES

### CARACTÉRISTIQUES TECHNIQUES

CHARGE UTILE :	1/4 TONNE (551 LB/250 KG)
CROCHET ET OUVERTURE :	9/16 PO (1.4 CM)
LONGUEUR DE LA CHAÎNE :	3 PI 4 PO (1 M)
DIAMÈTRE DE LA CHAÎNE :	5/32 PO (0.41 CM)
HAUTEUR DE LEVÉE :	3 PI 4 PO (1 M)
POIDS :	4 LB 3 OZ (1,9 KG)



A : Crochet supérieur  
B : Loquet de sécurité  
C : Levier de sélection  
D : Manche  
E : Loquet de sécurité  
F : Crochet de charge