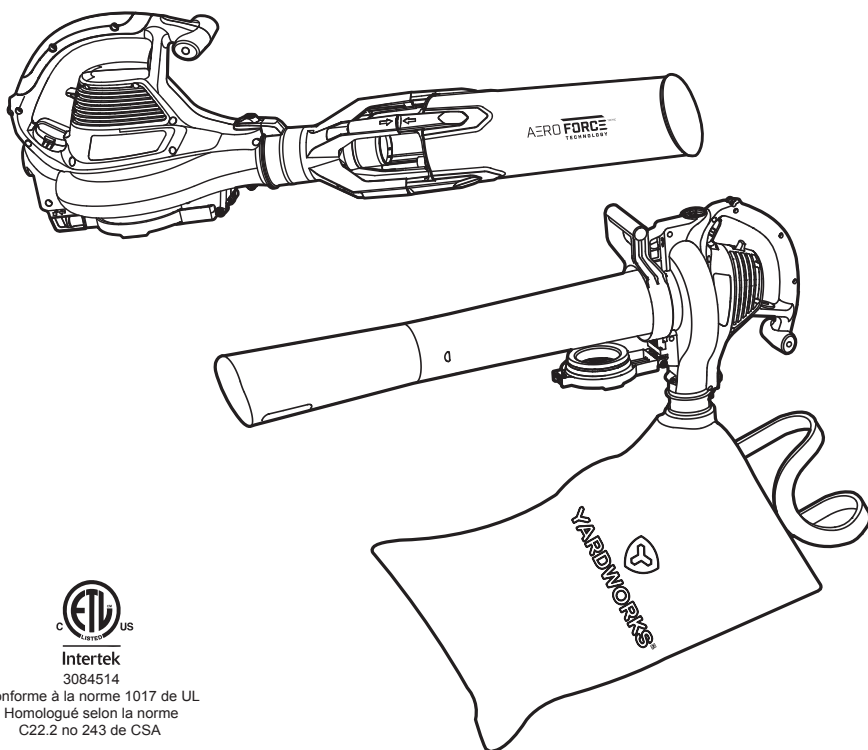




YARDWORKS^{TM/MC}

SOUFFLEUSE-ASPIRATEUR À FEUILLES AVEC TECHNOLOGIE AERO FORCE^{MC}

N° de modèle : 060-3775-4 | Communiquez avec nous au 1.866.523.5218



Intertek
3084514

Conforme à la norme 1017 de UL
Homologué selon la norme
C22.2 no 243 de CSA

IMPORTANT:

Lisez et suivez toutes les règles de sécurité et les instructions de fonctionnement avant d'utiliser ce produit.

**Guide
d'utilisation**

Fiche technique	2
Consignes de sécurité importantes	3
Règles de sécurité particulières	6
Symboles	7
Familiarisez-vous avec votre souffleuse à feuilles	8
Renseignements relatifs à l'électricité	9
Assemblage	11
Utilisation	15
Nettoyage et entretien	18
Dépannage	19
Vue éclatée	20
Liste des pièces	21
Garantie	22

SOUFFLEUSE-ASPIRATEUR À FEUILLES AVEC TECHNOLOGIE AERO FORCE^{MC}

Tension	120 V ~ 60 Hz
Moteur	12 A
Volume d'air	700 pi³/min
Vitesse de l'air	82,5 mi/h (132,8 km/h)
Type d'hélice	4 3/4 po (11,9 cm), en métal
Poids	10 lb 4 oz (4,6 kg)

LISEZ CES INSTRUCTIONS AVANT D'UTILISER CETTE SOUFFLEUSE À FEUILLES**AVERTISSEMENT! Pour réduire le risque d'incendie, de choc électrique ou de blessures :**

- N'utilisez pas d'outils électriques dans un environnement explosif (par exemple en présence de liquides, de gaz ou de poussières inflammables) et n'utilisez pas les outils électriques pour aspirer les liquides inflammables ou combustibles. Les outils électriques produisent des étincelles qui pourraient enflammer ces matières.
- Pour réduire le risque de chocs électriques, cet appareil est muni d'une fiche polarisée (une broche est plus large que l'autre) et il faudra utiliser une rallonge polarisée. Il n'y a qu'une façon d'insérer la fiche dans une rallonge polarisée. Si la fiche ne s'insère pas complètement dans la rallonge, inversez la fiche. Si la fiche ne s'insère toujours pas complètement, obtenez une rallonge polarisée adéquate. Pour utiliser une rallonge polarisée, il faudra une prise polarisée. Il n'y a qu'une façon d'insérer cette fiche dans une rallonge polarisée. Si la fiche ne s'insère pas complètement dans la prise murale, inversez la fiche. Si elle n'y entre toujours pas, demandez à un électricien qualifié d'installer la prise adéquate. Ne changez d'aucune façon la fiche de l'appareil, la prise ou la fiche de la rallonge.
- Évitez tout contact avec les surfaces mises à la terre telles que les tuyaux, les radiateurs, les cuisinières et les réfrigérateurs. Les risques de décharge électrique sont accrus lorsque votre corps est en contact avec une surface mise à la terre.
- N'exposez pas les outils électriques à la pluie ou aux conditions humides; rangez-les à l'intérieur. Toute infiltration d'eau dans l'outil augmente les risques de décharge électrique.
- Ne manipulez pas la fiche ou l'outil avec les mains mouillées.
- Utilisez les rallonges pour l'extérieur marquées W-A, W, SW-A, SOW-A, STW-A, STOW-A, SJW-A, SJTW-A, ou SJTOW-A. Ces rallonges sont conformes aux normes pour l'utilisation extérieure, et elles réduiront le risque de chocs électriques.
- Ne permettez jamais aux enfants d'utiliser cet équipement. Ne permettez jamais aux adultes n'ayant pas reçu d'instructions adéquates d'utiliser le produit.
- Portez des lunettes de protection avec des écrans latéraux qui sont certifiées conformes à la norme ANSI Z87.1 ainsi qu'une protection anti-bruit lors de l'utilisation du produit.
- Protégez vos poumons. Portez toujours un protecteur facial ou un masque antipoussières si la tâche produit des poussières. Le respect de cette règle réduira le risque de blessures graves.
- Faites très attention en nettoyant sur des escaliers.
- Utilisez cette souffleuse uniquement de la façon décrite dans ce guide. Utilisez uniquement des accessoires recommandés par le fabricant.



IMPORTANT! LISEZ ET COMPRENEZ TOUTES LES CONSIGNES. Le non-respect de toutes les consignes ci-après peut entraîner des chocs électriques, un incendie ou de graves blessures.

- Tenez à l'écart vos cheveux, vos doigts et toutes les parties du corps de l'ouverture, des pièces mobiles et de toutes les surfaces chaudes de l'appareil.
- Attachez les cheveux longs pour les maintenir au-dessus des épaules, afin qu'ils ne se prennent pas dans des pièces mobiles.
- Portez un pantalon long, des manches longues, des bottes et des gants. Évitez de porter des vêtements amples ou des bijoux qui pourraient se coincer dans les pièces mobiles de la souffleuse ou du moteur.
- N'utilisez pas la souffleuse pieds nus ou lorsque vous portez des sandales ou des chaussures légères similaires. Portez des chaussures de protection qui protégeront les pieds et amélioreront votre stabilité sur des surfaces glissantes.
- Ne forcez pas l'outil. Utilisez le bon outil pour le travail à effectuer. Un outil approprié exécutera le travail plus efficacement et de façon moins dangereuse s'il est utilisé dans les limites prévues.
- Ne l'utilisez pas sur des marches, une échelle, un toit, un arbre ou autre support instable. Une bonne stabilité sur une surface solide vous permet de mieux maîtriser la souffleuse dans les situations imprévues.
- Tenez-vous bien solide et en équilibre. Ne travaillez pas en extension. Le travail en extension peut provoquer une perte d'équilibre.
- Ne permettez pas l'utilisation de la souffleuse à feuilles comme un jouet. Exercez une surveillance étroite lorsque cet appareil est utilisé par ou près des enfants.
- Évitez un démarrage accidentel. Assurez-vous que l'interrupteur d'alimentation n'est pas en position marche avant de brancher la souffleuse.
- Ne laissez pas l'outil lorsqu'il est branché. Débranchez-le lorsque vous ne l'utilisez pas, avant toute réparation, avant de remplacer les accessoires et avant de le ranger. Fermez toutes les commandes avant de le débrancher. De telles mesures de sécurité préventives réduisent les risques de mise en marche accidentelle de l'outil.
- N'utilisez pas l'outil si l'interrupteur ne permet pas de le mettre en marche ou de l'arrêter. Un outil qui ne peut pas être contrôlé à l'aide de l'interrupteur est dangereux et doit être réparé.
- N'utilisez pas l'appareil si sa fiche est endommagée. Si l'outil ne fonctionne pas comme prévu ou a été tombé, endommagé, laissé à l'extérieur ou est tombé dans l'eau, retournez-le à un service d'entretien autorisé pour inspection ou réparation possible.
- Tenez tous les spectateurs, enfants et animaux à une distance d'au moins 50 pi (15,24 m).
- N'utilisez pas cet appareil lorsque vous êtes fatigué, malade, ou sous l'influence de l'alcool, de drogues ou de médicaments.
- N'utilisez pas cet appareil sous un éclairage insuffisant.
- Ne mettez aucun objet dans les ouvertures. Ne l'utilisez pas si l'une des ouvertures est bloquée; gardez les ouvertures exemptes de poussière, peluche, cheveux et toute autre chose qui peut réduire le débit d'air.
- Vérifiez la zone de travail avant chaque utilisation. Retirez tous les objets tels que les roches, des éclats de verre, les clous, les fils ou les ficelles qui peuvent être projetés ou se trouver emmêlés dans la machine.
- N'utilisez jamais une souffleuse près de feux, cheminées, cendres chaudes, barbecues, etc., car cela peut causer la propagation des flammes.

- Utilisez seulement les pièces de rechange et les accessoires recommandés par le fabricant. L'utilisation de toute autre pièce peut poser un danger ou endommager l'article.
- Dans un appareil à double isolation, deux systèmes d'isolation sont fournis au lieu de la mise à la terre. Aucun moyen de mise à la terre n'est fourni pour un appareil à double isolation, et on ne devrait pas y ajouter un moyen de mise à la terre. La réparation d'un appareil à double isolation exige des précautions extrêmes ainsi que la connaissance du système, et ne devrait être effectuée que par un technicien qualifié. Utilisez toujours des pièces de rechange identiques aux pièces qu'elles remplacent.
- Réservé à un usage domestique.

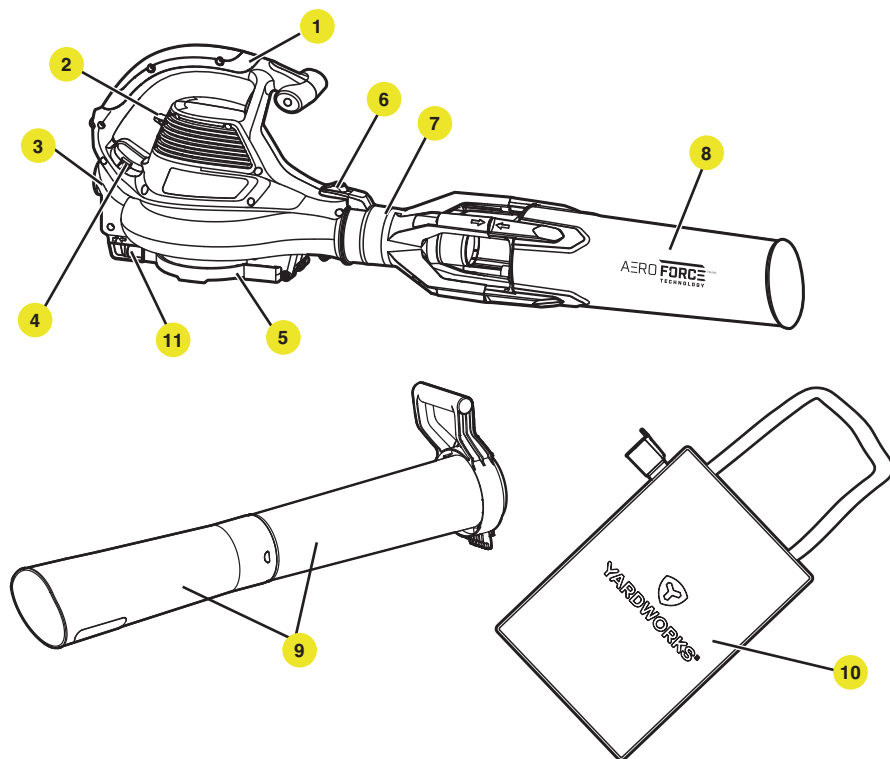
- Assurez-vous que votre rallonge est en bon état. Veillez à utiliser une rallonge de calibre assez élevé pour transporter le courant nécessaire à l'appareil utilisé. Un calibre de fil (A.W.G.) d'au moins 14 est recommandé pour une rallonge d'une longueur de 50 pi (15,24 m) ou moins. Dans le doute, utilisez un cordon de calibre immédiatement supérieur. Plus le calibre est petit, plus le cordon est épais. Un cordon de calibre trop faible provoquera une chute de tension qui causera une perte de puissance et la surchauffe de l'appareil.
- Ne dirigez pas la buse de la souffleuse vers une personne ou un animal.
- Ne placez jamais la souffleuse sur une surface lorsque le moteur est en marche, sauf si cette surface est dure et propre. Du gravier, du sable et d'autres débris peuvent être aspirés par l'entrée d'air et projetés vers l'utilisateur ou les spectateurs, ce qui peut causer de graves blessures.
- Ne faites jamais fonctionner l'appareil sans avoir fixé l'équipement approprié. Assurez-vous toujours que les tubes de la souffleuse sont installés.
- Lorsque vous ne l'utilisez pas, vous devez ranger la souffleuse à l'intérieur, dans un endroit sec et verrouillé hors de la portée des enfants.
- Entretenez l'outil avec soin. Gardez le ventilateur bien propre pour un rendement optimal et parfaitement sécuritaire. Pour bien entretenir votre appareil, suivez les instructions.
- N'essayez pas de décrasser l'outil avant de l'avoir débranché.
- Ne tirez pas et ne transportez pas l'appareil en tirant sur le cordon, n'utilisez pas le cordon comme une poignée et ne tirez pas dessus lorsqu'il se trouve à proximité de rebords ou de coins tranchants. Tenez le cordon éloigné des surfaces chauffées.
- Ne débranchez l'appareil pas en tirant sur le cordon d'alimentation. Débranchez-le en tenant la fiche, et non le cordon.
- Si le cordon d'alimentation est endommagé, cessez d'utiliser l'appareil. Adressez-vous à un revendeur agréé pour inspecter et éventuellement réparer l'appareil.
- Conservez ces instructions. Consultez-les fréquemment et utilisez-les pour expliquer le fonctionnement de cet outil électrique aux autres utilisateurs. Si vous prêtez l'outil électrique, prêtez également ces instructions.

Il se peut que certains des symboles suivants soient utilisés sur ce produit. Veuillez les étudier et en apprendre la signification. La bonne interprétation de ces symboles vous permettra de faire fonctionner le produit efficacement et de façon sécuritaire.

Symbole	Nom	Désignation/ Explication
V	volt	Tension
A	ampère	Courant
Hz	hertz	Fréquence (cycles par seconde)
W	Watt	Alimentation
min	Minute	Temps
	Courant alternatif	Type de courant
	Courant continu	Type ou caractéristique du courant
	Construction de classe II	Construction à double isolation
	Symbole d'alerte à la sécurité	Indique un risque de blessure potentielle.
	Lisez le guide d'utilisation	Pour réduire les risques de blessures, l'utilisateur doit lire et comprendre le guide d'utilisation avant d'utiliser ce produit.
	Protection des yeux et de l'ouïe	Portez toujours des lunettes de protection avec écrans latéraux certifiées conformes à la norme ANSI Z87.1, ainsi qu'une protection anti-bruit.
	Alerte de conditions humides	N'exposez pas l'appareil à la pluie ou à l'humidité.

Symbole	Nom	Désignation/ Explication
	Éloignez les spectateurs	Gardez les spectateurs à une distance d'au moins 50 pi (15,24 m).
	Gants	Portez des gants de protection, épais et anti-dérapants, lors de la manipulation de la souffleuse électrique.
	Chaussures de protection	Portez des chaussures de sécurité anti-dérapantes lors de l'utilisation de cet équipement.
	Choc électrique	Ne pas utiliser à sec et ne pas respecter des pratiques de sécurité peut entraîner un choc électrique.
	Cheveux longs	Ne pas maintenir les cheveux longs éloignés des entrées d'air peut entraîner des blessures.
	Tubes de souffleuse	N'utilisez pas la souffleuse si les tubes ne sont pas en place.
	Vêtements amples	Ne pas garder les vêtements amples à l'écart de l'entrée d'air peut entraîner des blessures.

CONSERVEZ CES INSTRUCTIONS!



DOUBLE ISOLATION

La double isolation est un concept de sécurité pour les outils électriques qui élimine le besoin d'un cordon d'alimentation mis à la terre à trois fils. Tous les éléments en métal exposés sont isolés des composants internes du moteur par une isolation protectrice. Les outils à double isolation ne doivent pas être mis à terre.

RACCORDEMENT ÉLECTRIQUE

Ce produit est muni d'un moteur électrique fabriqué avec précision. Il devrait seulement être branché à une source d'alimentation de 120 V, CA (courant de ménage normal), 60 Hz.

N'alimentez pas ce produit en courant continu (CC). Une chute de tension importante entraînera une perte de puissance et la surchauffe du moteur. Si le produit ne fonctionne pas lorsqu'il est branché dans une prise, vérifiez la source d'alimentation.

DFT

La protection de disjoncteur de fuite de terre (DFT) devrait être fournie sur le(s) circuit(s) ou la(les) prise(s) dont vous vous servez pour ce produit. Des prises ayant une protection DFT intégrée sont disponibles, et ils peuvent être utilisés pour cette mesure de sécurité.

LIGNES DIRECTRICES RELATIVES À L'UTILISATION DES RALLONGES

UTILISEZ UNE RALLONGE APPROPRIÉE. Assurez-vous que la rallonge est en bon état. Veillez à utiliser une rallonge de calibre assez élevé pour transporter le courant nécessaire à l'appareil utilisé. Une rallonge trop faible provoquera une surchauffe. Le tableau ci-dessous indique le calibre adéquat recommandé en fonction de la longueur du cordon et de son intensité nominale. Dans le doute, utilisez un cordon de calibre immédiatement supérieur. Plus le calibre est petit, plus le cordon est épais.

Remarque : La réparation d'un appareil à double isolation exige des précautions extrêmes ainsi que la connaissance du système, et ne devrait être effectuée que par un technicien qualifié. Adressez-vous à un revendeur agréé pour inspecter et réparer l'appareil si possible en utilisant seulement des pièces de rechange identiques.



AVERTISSEMENT : Le système à double isolation vise à protéger l'utilisateur contre les chocs électriques causés par une défaillance de l'isolation interne de l'outil. Observez toutes les précautions d'usage pour éviter les chocs électriques.

N° de réf.	Description
1	Poignée
2	Interrupteur marche/arrêt
3	Fiche
4	Dispositif de retenue du cordon
5	Porte d'aspiration de paillis
6	Bouton de dégagement du tube de la souffeuse
7	AERO FORCE ^{MC} Raccord du tube amplificateur
8	AERO FORCE ^{MC} Tube amplificateur
9	Tubes d'aspiration (supérieur/inférieur)
10	Sac à feuilles avec raccord
11	Bouton d'ouverture

Calibre minimum pour les rallonges (calibrage américain normalisé des fils)
(seulement lors de l'utilisation de 120 V)

Intensité nominale		Longueur totale du cordon en pieds (mètres)			
Plus de	Pas plus de	25 pi (7,6 m)	50 pi (15 m)	100 pi (30,4 m)	150 pi (45,7 m)
0	6	18	16	16	14
6	10	18	16	14	12
10	12	16	16	14	12
12	16	14	12	Usage déconseillé	

Assurez-vous que votre rallonge soit du bon calibre et en bon état. Remplacez toujours une rallonge endommagée ou faites-la remplacer par une personne qualifiée avant de l'utiliser. Tenez vos rallonges à l'écart des objets pointus ou tranchants, de la chaleur excessive et des endroits humides ou mouillés. Branchez cet appareil à un circuit électrique indépendant. Ce circuit devrait comprendre un fil de calibre 12 au minimum et devrait être protégé par un fusible temporisé de 15 A. Avant de raccorder le moteur à la ligne d'alimentation, assurez-vous que l'interrupteur est sur la position OFF (arrêt) et que le classement du courant électrique est identique au courant figurant sur la plaque signalétique du moteur. Si la tension du courant est trop faible, vous risquez d'endommager le moteur.



AVERTISSEMENT: BIEN QUE CET OUTIL SOIT MUNI D'UNE DOUBLE ISOLATION, LA RALLONGE ET LA PRISE DOIVENT TOUJOURS ÊTRE MISES À LA TERRE LORS DE L'UTILISATION AFIN DE PROTÉGER L'UTILISATEUR DES CHOCs ÉLECTRIQUES.



AVERTISSEMENT: Vérifiez la rallonge avant chaque utilisation. Si elle est endommagée, remplacez-la immédiatement. N'utilisez jamais un produit dont le cordon est endommagé. Toucher la partie endommagée pourrait causer un choc électrique et entraîner des blessures graves.

DÉBALLAGE

Ce produit doit être assemblé.

- Sortez prudemment l'appareil et tous les accessoires de la boîte. Assurez-vous que tous les articles de la liste sont présents.
- Inspectez soigneusement l'appareil pour vérifier s'il a été cassé ou endommagé pendant l'expédition.
- Ne jetez pas l'emballage avant d'avoir soigneusement inspecté le produit et avant de l'avoir fait fonctionner de manière satisfaisante.
- Si des pièces sont manquantes ou endommagées, ne faites pas fonctionner la souffleuse. Retournez-la au détaillant où elle a été achetée pour l'échanger.

LISTE D'EMBALLAGE

Souffleuse à feuilles
AERO FORCE^{MC} raccord de tube amplificateur
Tubes d'aspiration
AERO FORCE^{MC} tube amplificateur
Sac à feuilles
Vis (4 pcs)
Guide d'utilisation



AVERTISSEMENT: N'utilisez pas ce produit si des pièces figurant sur la liste d'emballage y sont déjà fixées lors du déballage. Les pièces figurant sur cette liste ne sont pas fixées au produit par le fabricant et doivent être installées par le client. L'utilisation d'un produit qui a été mal assemblé pourrait causer des blessures graves.



AVERTISSEMENT: Si des pièces sont manquantes ou endommagées, n'utilisez pas ce produit avant de les avoir remplacées. Si vous utilisez ce produit alors que des pièces sont endommagées ou manquantes, vous pourriez vous blesser gravement.

Ne tentez pas de modifier ce produit ou de créer des accessoires dont l'utilisation avec ce produit n'est pas recommandée. Toute modification de ce genre constitue une mauvaise utilisation et pourrait donner lieu à des situations dangereuses pouvant entraîner de graves blessures.

Ne branchez pas l'outil à la source d'alimentation avant d'avoir terminé l'assemblage. Sinon, l'outil pourrait se mettre en marche accidentellement, ce qui pourrait entraîner de graves blessures.

ASSEMBLAGE DU AERO FORCE^{MC} TUBE AMPLIFICATEUR

- AERO FORCE^{MC} raccordez le tube amplificateur au raccord du AERO FORCE^{MC} tube amplificateur au moyen des vis.
- Faites glisser le raccord du AERO FORCE^{MC} tube amplificateur vers l'avant jusqu'à la languette sur le boîtier de la souffluse clique dans les fentes sur le tube. (Fig. 1)

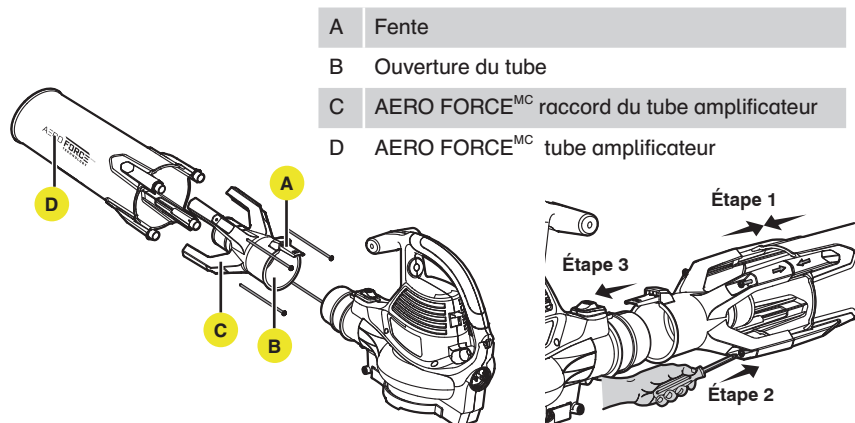


Fig. 1

INSTALLATION DU TUBE D'ASPIRATION ET DU SAC À FEUILLES AVEC BAN-DOULIÈRE

- Assemblez les sections du tube d'aspiration en alignant et en faisant glisser le tube supérieur dans le tube inférieur jusqu'à ce que les onglets de différentes tailles soient « enclenchés ».
- Déplacez le bouton d'ouverture et ouvrez la porte d'aspiration. (Fig. 2)

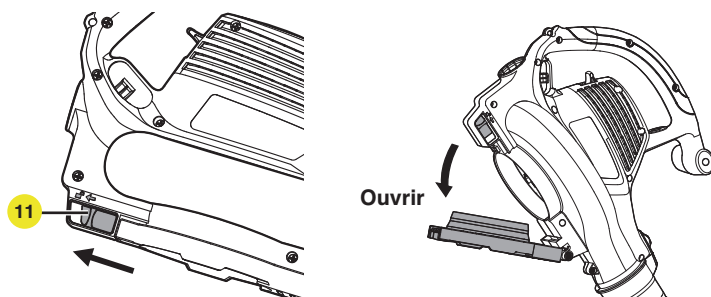


Fig. 2

- Avec la porte ouverte, alignez les languettes sur le tube d'aspiration avec les fentes dans l'ouverture de la porte. (Fig. 3)

- A Languette d'alignement du tube d'aspiration
B Languette de verrouillage du tube d'aspiration

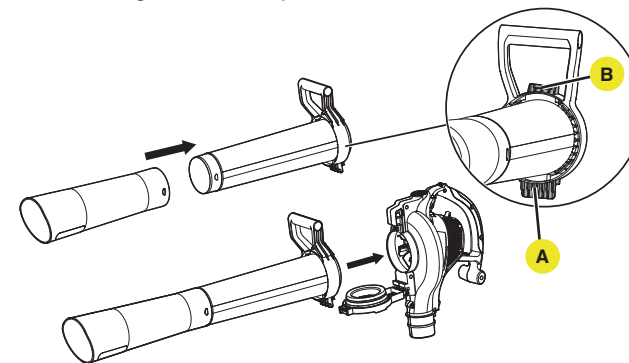


Fig. 3

- Lorsque le tube d'aspiration est assemblé et correctement aligné dans l'ouverture de la porte, verrouillez-le. Assurez-vous que la languette d'alignement du tube d'aspiration est fermement « logée » avant de verrouiller le verrou. (Fig. 4)

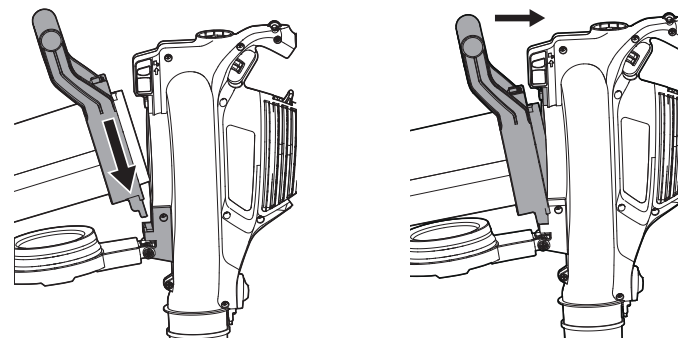


Fig. 4

- Ajoutez le sac à feuilles en alignant simplement le manchon en plastique sur le sac à feuilles au raccord de la souffleuse. (Fig. 5)

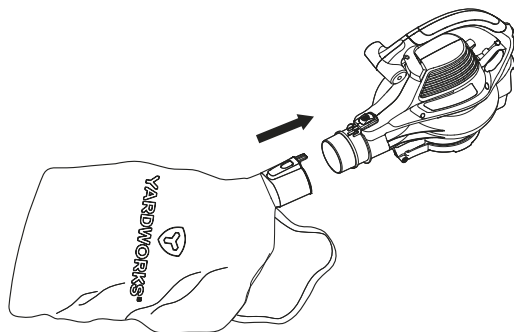


Fig. 5

- Tout en vous tenant dans la position d'utilisation, ajustez la longueur en fonction de la taille de l'utilisateur. Tirez sur la languette pour allonger, tirez sur la bandoulière pour raccourcir. (Fig. 6)

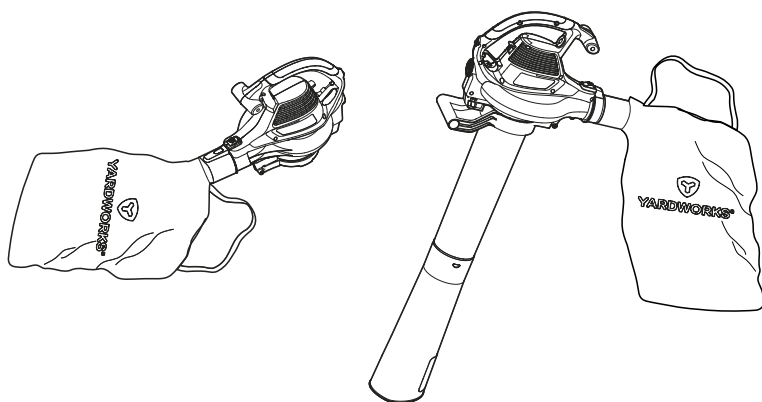


Fig. 6

APPLICATIONS

Vous pouvez utiliser ce produit aux fins énumérées ci-dessous :

- Élimination des feuilles et autres débris de votre pelouse.
- Gardez les terrasses, les patios, les garages et les allées exempts de feuilles, d'aiguilles de pin et d'autres débris.

MISE EN MARCHÉ / ARRÊT DE LA SOUFFLEUSE

- Verrouillez la porte d'aspiration.
- Fixez l'extrémité de sortie d'une rallonge à la prise à l'arrière de la souffleur.
- Faites passer la rallonge dans le dispositif de retenue du cordon à l'arrière du boîtier de la souffleur en formant une boucle. (Fig. 7)

A	Dispositif de retenue du cordon
B	Boucle
C	Fiche
D	Rallonge

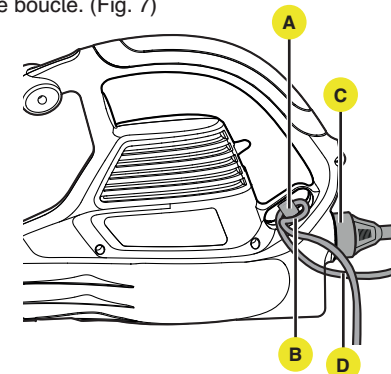


Fig. 7

REMARQUE : Utilisez uniquement une rallonge d'extérieur approuvée, comme précédemment décrit dans ce guide.



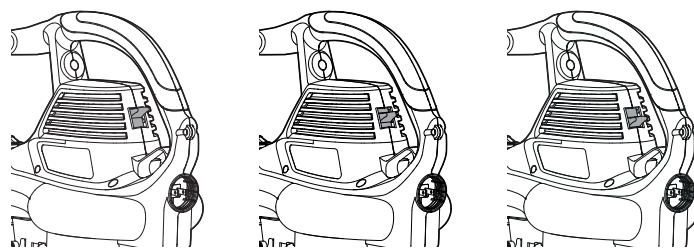
AVERTISSEMENT:

Restez vigilant, même lorsque vous connaissez le fonctionnement de l'outil. Souvenez-vous qu'une fraction de seconde d'inattention suffit pour causer de graves blessures.

Portez toujours des lunettes de protection avec écrans latéraux certifiées conformes à la norme ANSI Z87.1, ainsi qu'une protection antibruit. Sinon, des projectiles pourraient atteindre vos yeux et causer de graves blessures.

N'utilisez aucun accessoire ou pièce connexe qui n'est pas recommandé par le fabricant de ce produit. L'utilisation d'accessoires ou de pièces connexes non recommandés peut entraîner de graves blessures.

- Pour démarrer la souffeuse, placez le commutateur d'alimentation en position I (vitesse basse) ou en position II (vitesse élevée).
- Pour arrêter la souffeuse, placez l'interrupteur d'alimentation en position 0 (arrêt). (Fig. 8)



0: Arrêt

I: Vitesse basse

II: Vitesse élevée

Fig. 8

UTILISATION DE LA SOUFFLEUSE

- Pour éviter d'éparpiller les débris, soufflez autour des bords extérieurs d'une pile de débris. Ne soufflez jamais directement dans le centre d'une pile.
- Pour réduire le bruit, limitez toujours le nombre d'appareils dont vous vous servez en même temps.
- Utilisez des râtaux et des balais pour détacher des débris avant d'utiliser la souffeuse. Dans des conditions poussiéreuses, humidifiez légèrement les surfaces si de l'eau est disponible.
- Faites attention aux enfants, aux animaux domestiques, aux fenêtres ouvertes ou aux voitures récemment lavées, et soufflez les débris de façon sécuritaire.
- Pendant le fonctionnement, tenez l'appareil avec une main sur la poignée du boîtier et l'autre sur la poignée supplémentaire. (Fig. 9)
- Utilisez des outils électriques à des heures raisonnables seulement – pas tôt le matin ou tard en soirée lorsque vous risquez de déranger des gens. Conformez-vous aux heures données dans les règlements locaux.
- Après avoir utilisé une souffeuse ou tout autre équipement, NETTOYEZ! Éliminez les débris correctement.

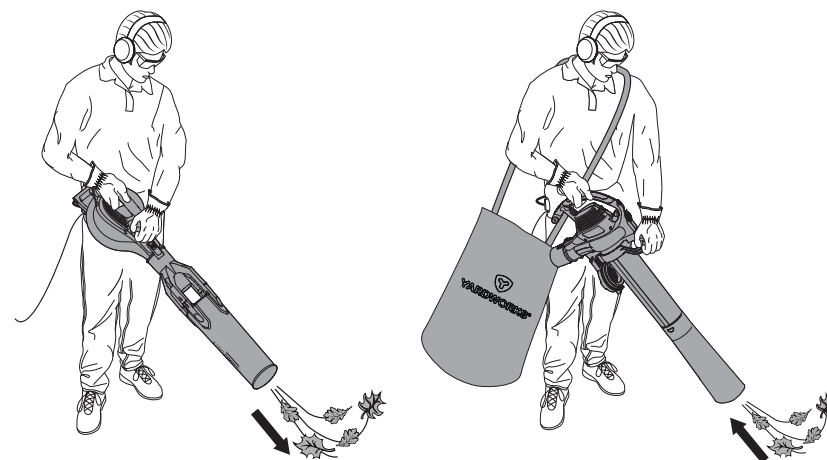


Fig. 9

VIDAGE DU SAC À FEUILLES

- Éteignez l'outil et débranchez-le de la prise.
- Attendez que le rotor du ventilateur s'arrête avant de retirer le sac à feuilles de l'outil.
- Ouvrez la fermeture à glissière du sac à feuilles et videz-le complètement. (Fig. 10)



Fig. 10



AVERTISSEMENT: Le souffleur de feuilles aspire l'air supplémentaire de ces ouvertures amplifiant le volume d'air. Ne pas couvrir, bloquer ou insérer des objets dans ces ouvertures.

ENTRETIEN GÉNÉRAL

Évitez d'utiliser des solvants pour nettoyer les pièces en plastique. La plupart des plastiques peuvent être endommagés par divers types de solvants commerciaux. Servez-vous d'un chiffon propre pour éliminer la saleté, la poussière, l'huile, la graisse, etc.

RANGEMENT (1 MOIS OU PLUS)

- Nettoyez tous les corps étrangers de la souffleuse.
- Rangez l'outil à l'intérieur dans un endroit qui est hors de portée des enfants. Tenez la souffleuse à feuilles à l'écart des produits corrosifs comme les produits chimiques pour le jardin et le sel de dégivrage.

**AVERTISSEMENT:**

Pour réparer l'outil, n'utilisez que des pièces de rechange identiques. L'utilisation de toute autre pièce peut poser un danger ou endommager l'article.

Portez toujours des lunettes de protection avec écrans latéraux certifiées conformes à la norme ANSI Z87.1, ainsi qu'une protection anti-bruit. Sinon, des objets pourraient vous atteindre dans les yeux et causer de graves blessures.

Avant l'inspection, le nettoyage ou l'entretien de l'appareil, débranchez le cordon d'alimentation et attendez l'arrêt de toutes les pièces mobiles. Le non-respect de ces instructions peut entraîner de graves blessures ou des dommages matériels.



AVERTISSEMENT: Ne laissez jamais du liquide de frein, de l'essence, des produits à base de pétrole, des huiles dégriffantes, etc., entrer en contact avec les pièces en plastique. Les produits chimiques peuvent endommager, abîmer ou détruire le plastique, ce qui peut entraîner des blessures graves.

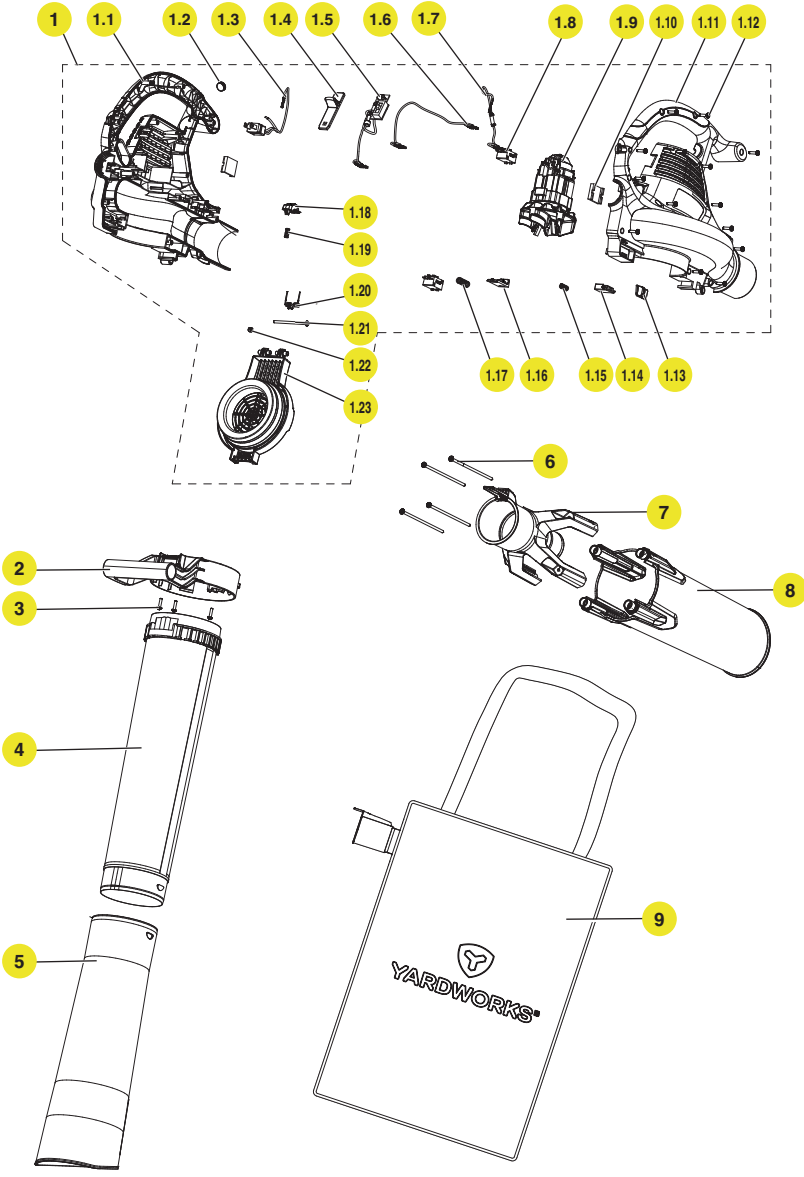
Problème	Cause possible	Solution
L'outil ne souffle pas sur les débris ou ne les aspire pas.	1. Sac rempli	1. Videz le sac.
	2. Tube bloqué	2. Éliminez le bouchage.
	3. Rotor bloqué	3. Éliminez le bouchage.
	4. Sac sale	4. Nettoyez le sac.
	5. Sac déchiré	5. Remplacez le sac.
	6. Sac ouvert	6. Fermez la glissière du sac.
	7. Appareil débranché	7. Branchez l'appareil dans une prise ou une rallonge.
L'appareil ne démarre pas.	1. L'appareil est débranché.	1. Vérifiez pour voir si le cordon est branché dans une prise électrique.
	2. Le commutateur d'alimentation/vitesse est en position ARRÊT.	2. Glissez le commutateur en position élevée ou faible.
	3. Le commutateur d'alimentation est défectueux.	3. Appelez le service d'assistance téléphonique sans frais.
	4. Les tubes d'aspiration ne sont pas installés correctement.	4. Vérifiez les tubes d'aspiration pour vous assurer qu'ils permettent au commutateur d'être déclenché lorsqu'ils sont installés correctement.
	5. La porte d'aspiration n'est pas fermée.	Assurez-vous que la porte est complètement fermée et verrouillée.
	6. Il se peut que le disjoncteur de la maison ait été déclenché.	6. Vérifiez le panneau à disjoncteurs mural et réarmez le disjoncteur, le cas échéant.



N° de modèle : 060-3775-4 | Communiquez avec nous au 1.866.523.5218

N° de modèle : 060-3775-4 | Communiquez avec nous au 1.866.523.5218

Vue Éclatée



Liste des Pièces

N° de réf.	N° de pièce	Description	Qté
1	131017127	Assemblage Du Bloc Moteur	1.0
1.1	131017101	Boîtier Gauche Du Moteur	1.0
1.2	131017102	Butée En Caoutchouc	1.0
1.3	131017103	Prise Intégrée	1.0
1.4	131017104	Bouton-Poussoir D'interrupteur	1.0
1.5	131017105	Ensemble Interrupteur	1.0
1.6	131017106	Câble Interne	1.0
1.7	131017107	Assemblage De Fusible	1.0
1.8	131003118	Interrupteur	2.0
1.9	131017108	Assemblage Du Moteur	1.0
1.10	131003102	Coussin En Caoutchouc	2.0
1.11	131017109	Boîtier Droit Du Moteur	1.0
1.12	131017110	Vis St3.9*16F	14.0
1.13	131017124	Interrupteur À Détente	1.0
1.14	131017123	Glissière À Interrupteur	1.0
1.15	131017122	Ressort De Compression	1.0
1.16	131003115	Plaque-Poussoir D'interrupteur	1.0
1.17	131017120	Ressort De Compression	1.0
1.18	131017118	Interrupteur À Bascule	1.0
1.19	131017117	Ressort De Compression	1.0
1.20	131017116	Ressort Pour Axe	1.0
1.21	131017115	Vis M4*L68*B5	1.0
1.22	131017114	Écrou M4	1.0
1.23	131017113	Couvercle Pour Entrée D'air	1.0
2	131017111	Poignée Du Tube D'aspirateur	1.0
3	551095115	Vis St3.9*16F	3.0
4	131017112	Tube D'entrée D'air Arrière	1.0
5	131003112	Tube D'entrée D'air Avant	1.0
6	131017119	Vis St4.2*130	4.0
7	131017121	Raccord Du Tube Amplificateur	1.0
8	131017125	Tube Amplificateur	1.0
9	131017126	Sac À Feuilles	1.0

2 ANS DE GARANTIE LIMITÉE

Pendant une période de DEUX ANS à partir de la date d'achat au Canada, **YARDWORKS CANADA**, à sa discrétion, réparera ou remplacera sans frais, pour l'acheteur original, toute pièce comportant un défaut de matériel ou de fabrication.

Cette garantie ne couvre pas:

1. Toute pièce qui est devenue inopérante en raison d'une mauvaise utilisation, une utilisation commerciale, un abus, une négligence, un accident, un entretien inapproprié, ou une modification;
2. L'appareil, s'il n'a pas été utilisé et/ou entretenu conformément au guide d'utilisation;
3. L'usure normale, sauf dans les cas indiqués ci-dessous;
4. Les éléments relatifs à l'entretien périodique comme la lubrification ou l'affûtage de la lame; ou
5. La détérioration normale du fini extérieur résultant de l'usure ou de l'exposition.

Garantie complète de cent vingt jours pour les pièces à usure normale:

Les pièces à usure normales sont définies comme adaptateurs de lame, lames, sacs à herbe et pneus. Ces pièces sont garanties à l'acheteur initial, pour une période de cent vingt (120) jours, à partir de la date d'achat au détail, contre tout défaut de matériau ou de fabrication.

Comment obtenir un service:

Le service de garantie est disponible en appelant le service d'assistance téléphonique sans frais au 1.866.523.5218. L'usine n'acceptera pas le retour d'un appareil complet, sans permission écrite préalable de **YARDWORKS CANADA**.

Frais de transport:

Les frais de transport pour le déplacement de tout appareil électrique ou accessoire sont la responsabilité de l'acheteur. L'acheteur doit payer les frais de transport pour toute pièce à remplacer dans le cadre de la présente garantie, à moins que le retour de la pièce n'ait été demandé par écrit par YARDWORKS CANADA.

Autres garanties:

toutes les autres garanties, explicites ou implicites, y compris toute garantie implicite de qualité marchande, se limitent à la durée établie dans la présente garantie limitée expresse. Les dispositions de la présente garantie constituent le seul et unique recours par rapport aux obligations de **YARDWORKS CANADA** à la suite de la vente de ses produits.

YARDWORKS CANADA ne peut être tenue responsable des pertes ou des dommages accessoires ou indirects.

Fabriqué en Chine. Importé par YardWorks Canada
Toronto, Canada M4S 2B8