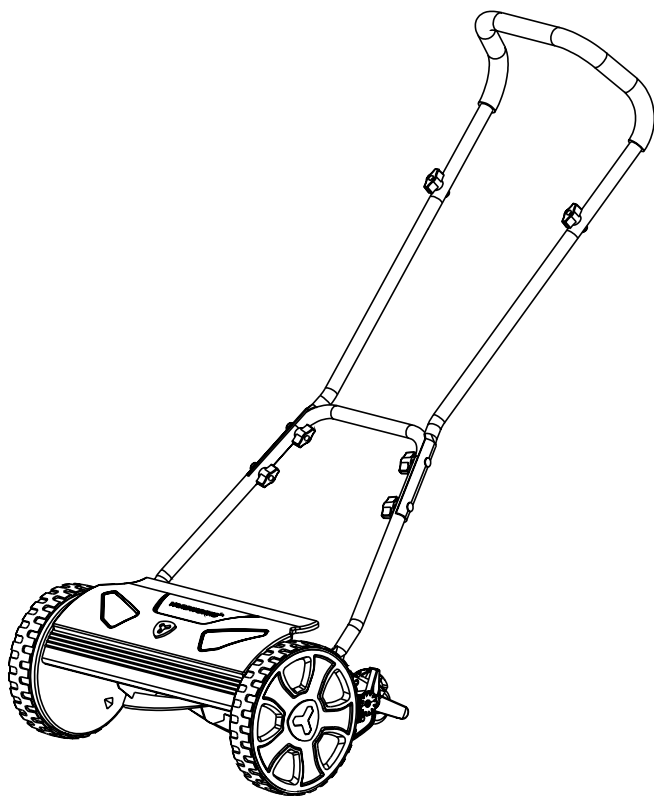




YARDWORKS^{TM/MC}

Tondeuse à lame hélicoïdale sans contact

N° de modèle 060-1500-0 | communiquez avec nous: 1 866 523-5218



IMPORTANT:

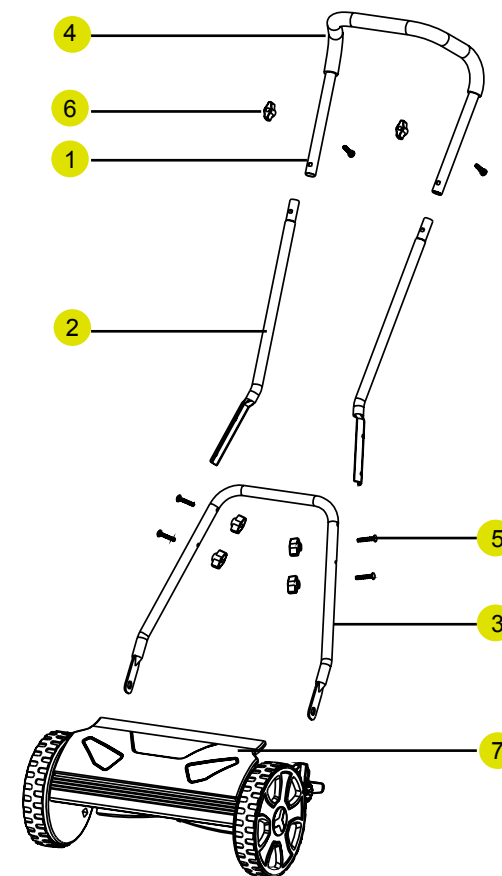
lisez et prenez connaissance de toutes les règles de sécurité et consignes d'utilisation avant d'utiliser ce produit.

Guide d'utilisation

Table des matières	2
À PROPOS DE VOTRE TONDEUSE	3
VUE ÉCLATÉE	4
LISTE DES PIÈCES	5
ASSEMBLAGE	6
FIXATION DU GUIDON	8
RÉGLAGE DE LA HAUTEUR DE COUPE	9
FONCTIONNEMENT	9
VÉRIFICATION DU RÉGLAGE	10
SÉCURITÉ ET ENTRETIEN	11
GARANTIE	12

Largeur de coupe: 14 po (35,6cm)
 Réglage de la hauteur de coupe: ½ à 1 ½ po (13 à 38 mm)
 Poids: 16lb 15oz (7,7kg)

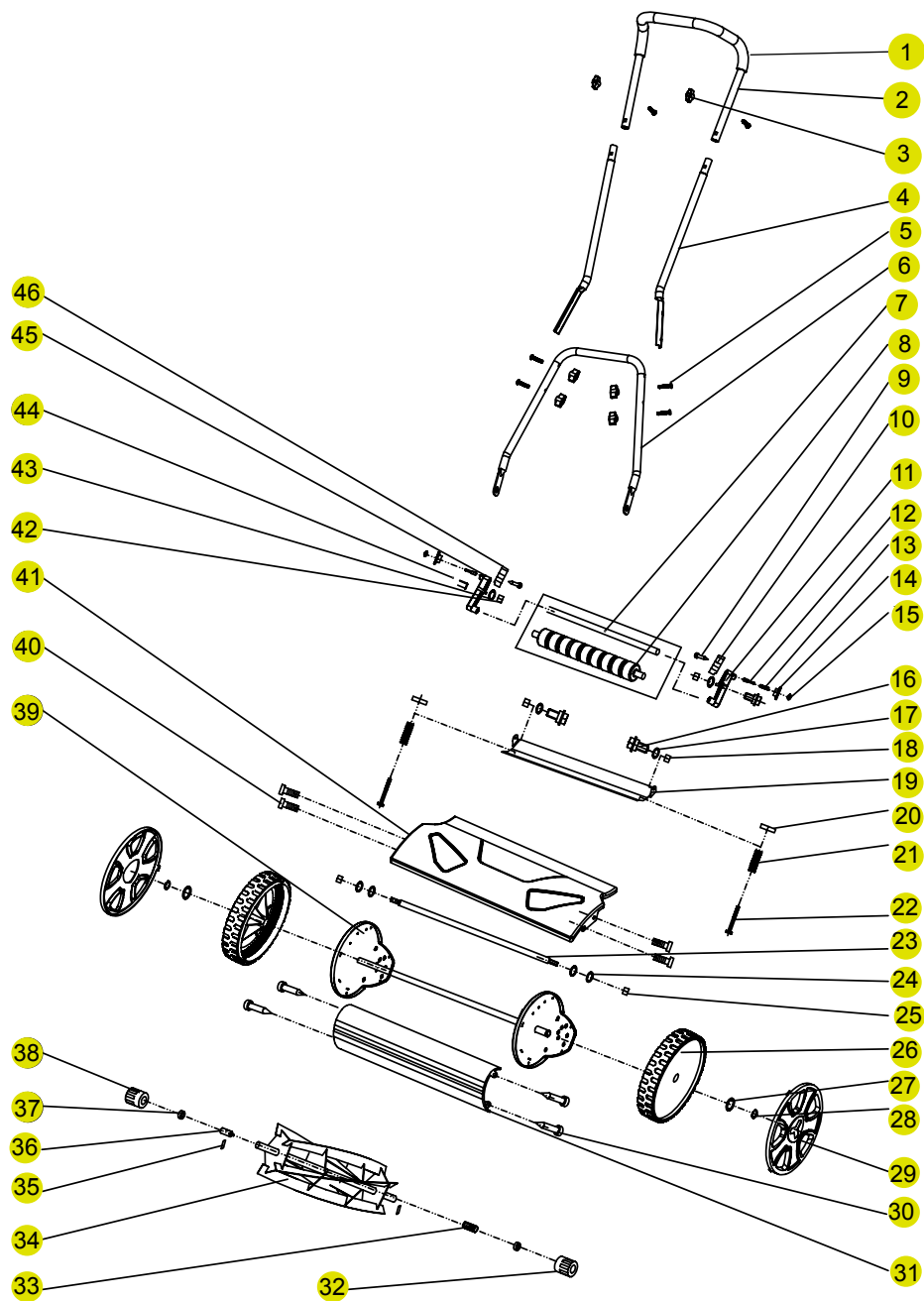
1. Partie supérieure du guidon
2. Pièces de la partie centrale du guidon
3. Partie inférieure du guidon
4. Poignée en mousse
5. Boulons de carrosserie
6. Molettes
7. Tondeuse à lame hélicoïdale



À PROPOS DE VOTRE TONDEUSE À LAME HÉLICOÏDALE

Avant de tenter d'assembler le produit, videz l'emballage et vérifiez si toutes les pièces mentionnées dans la liste ci-dessus sont présentes.

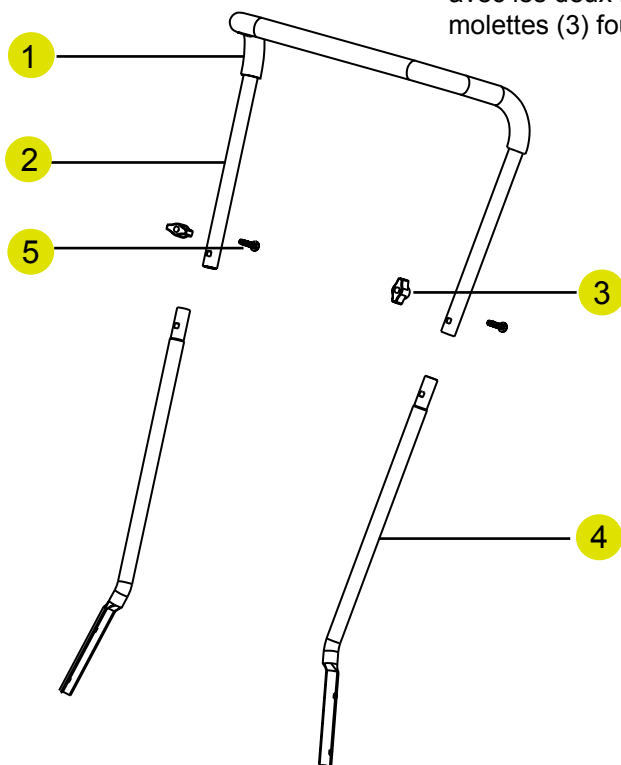
- Retirez soigneusement les pièces de la boîte.
- Inspectez soigneusement les pièces pour vous assurer qu'aucun bris ou endommagement n'est survenu pendant l'expédition.
- Ne jetez pas l'emballage avant d'avoir examiné toutes les pièces.
- Si des pièces sont manquantes ou endommagées, veuillez composer le 1 866 523-5218 pour obtenir de l'aide.
- Assurez-vous de serrer les molettes lorsque le produit est assemblé afin d'éviter le balancement du guidon.



Élément	Description	Quantité	Élément	Description	Quantité
1	Poignée en mousse	1	23	Tige de levage	1
2	Partie supérieure du guidon	1	24	Rondelle	4
3	Molette	6	25	Écrou M6	2
4	Pièces de la partie centrale du guidon	2	26	Roue	2
5	Boulon M6*35	6	27	Rondelle de réglage	2
6	Partie inférieure du guidon	1	28	Anneau de retenue à ressort	2
7	Axe du rouleau	1	29	Chapeau pour grande roue	2
8	Rouleau	1	30	Vis autotaraudeuse	4
9	Vis autotaraudeuse	1	31	Couvercle	1
10	Plaque indicatrice (G)	1	32	Roue dentée (G)	1
11	Support du rouleau (G)	1	33	Anneau à ressort	1
12	Axe de réglage du rouleau	2	34	Cylindre de coupe	1
13	Molette à ressort pour axe de réglage	2	35	Plaque pour patte de lame	2
14	Molette de réglage	2	36	Raccord pour axe	1
15	Anneau de retenue	2	37	Roulement	2
16	Boulon	2	38	Roue dentée (D)	1
17	Rondelle	2	39	Raccord	1
18	Écrou M8	2	40	Boulon	4
19	Lame	1	41	Couvercle	1
20	Boulon	2	42	Écrou M8	2
21	Ressort de réglage	2	43	Rondelle	2
22	Boulon de réglage	2	44	Boulon	2
			45	Support du rouleau (D)	1
			46	Plaque indicatrice (D)	1

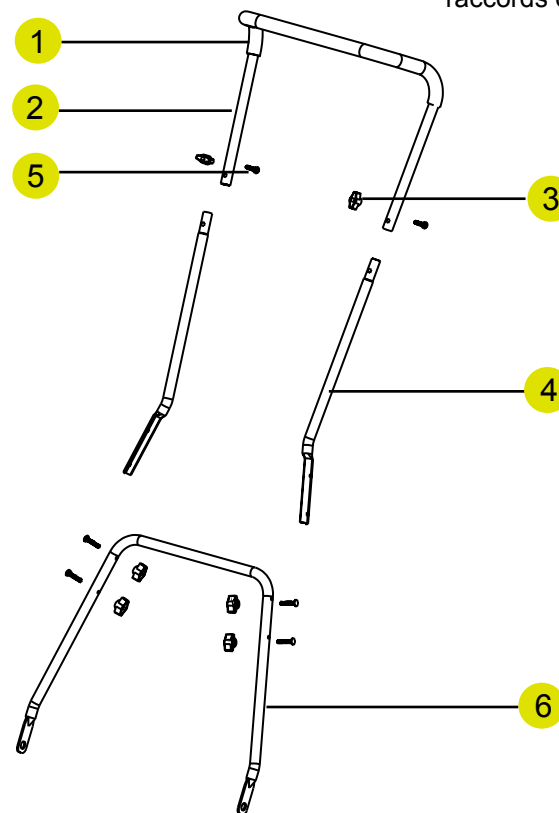
ASSEMBLAGE DU GUIDON

1. Insérez les deux pièces de la partie centrale du guidon (4) dans les côtés gauche et droit de la partie supérieure du guidon (2) et fixez-les avec les deux boulons de carrosserie (5) et les molettes (3) fournis.



2. Fixez la partie supérieure du guidon assemblée à la partie inférieure du guidon assemblée (6) avec les quatre boulons de carrosserie (5) et les molettes (3) fournis.

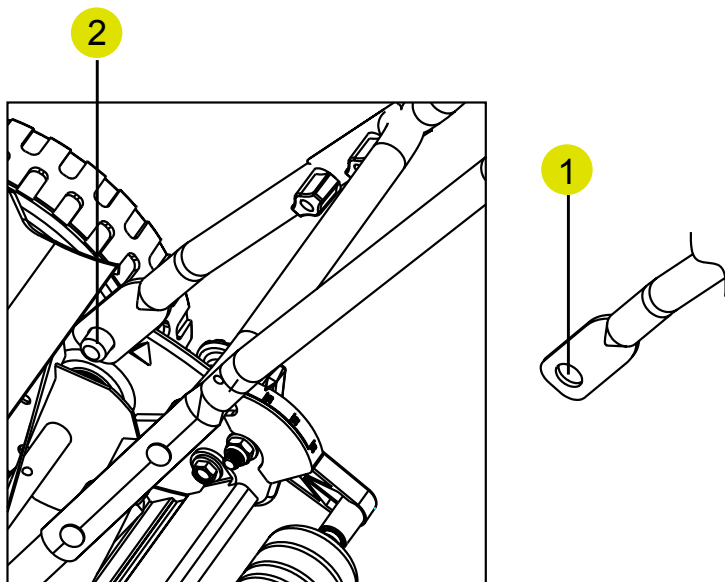
3. Serrez toutes les molettes sur les raccords du guidon assemblé.



REMARQUE : serrez les molettes complètement uniquement lorsque l'assemblage est terminé.

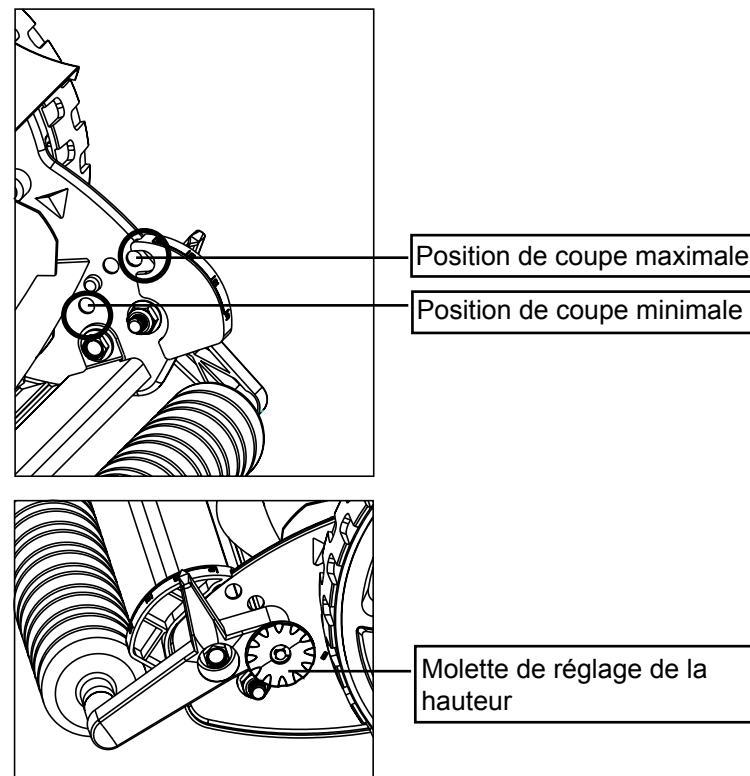
FIXATION DU GUIDON À LA BASE DE LA TONDEUSE

Alignez les trous (1) de l'extrémité inférieure de chaque bras du guidon avec les tiges (2) des plaques latérales sortant de la base de la tondeuse. Placez les trous contre les tiges, un à la fois, et appuyez-les vers l'intérieur pour fixer le tout.



RÉGLAGE DE LA HAUTEUR DE COUPE

- La hauteur de coupe peut être réglée de ½ à 1 ½ po (13 à 38 mm) et sur quatre positions en déplaçant les leviers de réglage à la position souhaitée.
- Afin de régler la tondeuse à sa plus petite position de coupe, levez les deux leviers de réglage situés près des petites roues, l'un après l'autre, à leur position maximale.
- Afin de régler la tondeuse à sa plus haute position de coupe, baissez les leviers de réglage à leur position minimale.
- Pour d'autres hauteurs de coupe, déplacez les leviers de réglage à toute position définie entre la position maximale et la position minimale.

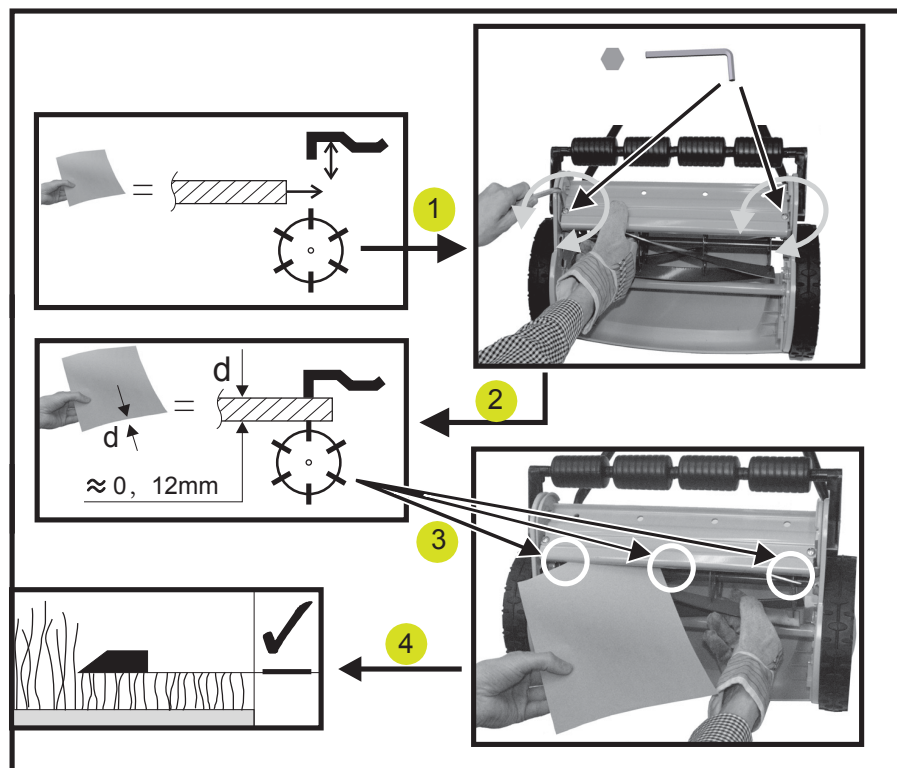


REMARQUE : les deux leviers DOIVENT être déplacés à la même position (hauteur).

VÉRIFICATION DU RÉGLAGE

Le mécanisme de coupe est préréglé. Après une longue période d'utilisation, il pourrait avoir besoin d'être réglé de nouveau. Vérifiez la qualité de la coupe et réglez l'appareil au besoin.

1. Réglez l'espace entre les lames hélicoïdales et la barre de coupe.
2. Tournez la vis dans le sens horaire pour rapprocher la lame inférieure de la lame de la broche rotative. Tournez la vis dans le sens antihoraire pour éloigner la lame inférieure de la lame de la broche rotative.
3. Lorsque l'espace équivaut à l'épaisseur du papier (0,12 mm), insérez un morceau de papier entre les lames et la barre de coupe et tournez rapidement la roue à la main.
4. Toutes les lames devraient trancher le papier de façon uniforme.



INFORMATIONS IMPORTANTES CONCERNANT LA SÉCURITÉ

- Ne placez jamais vos mains, vos doigts ou vos pieds à l'intérieur de la lame hélicoïdale. Même si cette tondeuse n'est pas alimentée par un moteur, lorsque les roues tournent, la lame hélicoïdale est en rotation et pose un risque de coupure.
- Ne tondez jamais le gazon lorsque ce dernier est mouillé, car il pourrait être glissant.
- N'utilisez jamais la tondeuse lorsque vous êtes pieds nus ou portez des sandales.
- Marchez derrière la tondeuse, mais ne courez jamais lorsque vous utilisez la tondeuse.
- Assurez-vous d'être bien campé lorsque vous utilisez cette tondeuse.
- Ne heurtez et ne frappez jamais des arbres, des clôtures, etc. délibérément. Ceci pourrait causer des blessures ou gravement endommager les mécanismes de la tondeuse à lame hélicoïdale.
- Assurez-vous que votre tondeuse est en bon état.
- Ne tentez pas d'utiliser cette tondeuse si elle est endommagée. Communiquez avec le service à la clientèle ou faites réparer la tondeuse par un fournisseur de services qualifié avant de l'utiliser.

NETTOYAGE ET ENTRETIEN

1. Un minimum d'entretien est requis pour assurer le bon fonctionnement de votre tondeuse.
2. Pour éviter d'endommager la tondeuse ou les lames, la surface à tondre doit être exempte de débris.
3. Pour de meilleurs résultats, lubrifiez régulièrement les surfaces coupantes de la tondeuse, l'axe du cylindre de coupe et les roues.

AFFÛTAGE DES LAMES DE COUPE :

1. Étalez une fine couche de pâte à roder sur le bord avant de la lame hélicoïdale.

2. Réglez la barre de coupe de telle façon que la lame soit légèrement, mais fermement, en contact avec toute la largeur de la barre de coupe.

Attention : ne serrez pas trop les vis de réglage, car cela pourrait endommager la barre de coupe. Serrez les deux vis lors du réglage final.

3. Tournez les lames hélicoïdales jusqu'à ce que le bord avant de la barre de coupe soit poli.

NETTOYAGE ET ENTREPOSAGE

1. Nettoyez soigneusement l'extérieur de la machine à l'aide d'une brosse souple et d'un chiffon avant de l'entreposer. N'utilisez pas d'eau, de solvants ou des produits de polissage.
2. Posez la tondeuse sur son côté pour nettoyer les lames.

AVERTISSEMENT : ne placez pas vos mains dans la tondeuse près des lames. Si de l'herbe coupée est accumulée dans la lame, enlevez-la en utilisant un outil de nettoyage en bois ou en plastique convenable.

3. Entreposez la tondeuse dans un endroit sec. Ne placez aucun autre objet sur la tondeuse pendant son entreposage.

NETTOYAGE ET ENTRETIEN

Conseil pour l'entretien : les tondeuses à lame hélicoïdale ont besoin de peu d'entretien. Pour une coupe homogène, suivez ces instructions :

- Faites en sorte que la barre de coupe soit toujours bien réglée. Consultez le guide d'utilisation pour de plus amples renseignements.
- Nettoyez et lubrifiez régulièrement les bords de coupe avec de l'huile légère à vaporiser.

Fabriquée en Chine. Importé par YardWorks Canada Toronto, Canada, M4S 2B8

AVERTISSEMENT : enlevez la pâte à roder ou les débris de la lame de la barre de coupe, de la lame hélicoïdale, des pignons et des cliquets.

REMARQUE : utilisez une pâte à roder industrielle ou commerciale de 100 à 240 grains. Lubrifiez l'axe du cylindre et le pignon avec une fine pellicule de graisse pour roulement de roue.

IMPORTANT : les tondeuses à lame hélicoïdale ne fonctionnent pas efficacement contre les mauvaises herbes de grande taille, telles que les pissenlits, et les plient au lieu de les couper. Tondez souvent pour éviter cela. Lorsque les mauvaises herbes et l'herbe sont de grande taille, elles se plieront avant d'entrer en contact avec la barre de coupe.

N° de modèle 060-1500-0 | communiquez avec nous: 1 866 523-5218

GARANTIE LIMITÉE DE 2 ANS

Pendant une période de DEUX ANS à partir de la date d'achat au Canada, YARDWORKS CANADA réparera ou remplacera, à sa discrétion, sans frais pour l'acquéreur initial, toute pièce comportant un défaut de matériau ou de fabrication.

CETTE GARANTIE NE COUVRE PAS :

1. Toute pièce rendue non fonctionnelle par un mauvais usage, une utilisation à des fins commerciales, un usage abusif, la négligence, un accident, un entretien inadéquat ou une modification; ou
2. L'appareil, s'il n'a pas été utilisé ou entretenu conformément aux instructions du guide d'utilisation; ou
3. L'usure normale, sauf les exceptions ci-dessous;
4. Les éléments relatifs à l'entretien périodique comme la lubrification ou l'affûtage de la lame;
5. La détérioration normale du fini extérieur causée par l'usure ou l'exposition aux éléments.

GARANTIE COMPLÈTE DE 120 JOURS POUR LES PIÈCES À USURE NORMALE :

les pièces à usure normale sont les adaptateurs de lame, les lames, les sacs à herbe et les pneus. Ces pièces sont garanties à l'acquéreur initial, pour une période de cent vingt (120) jours, à partir de la date d'achat au détail, contre tout défaut de matériau ou de fabrication.

SERVICE DE RÉPARATION :

pour tout service relatif à la garantie, communiquez avec le service d'assistance téléphonique sans frais en composant le 1 866 523-5218. L'usine n'acceptera pas le retour d'un appareil complet, sans la permission écrite préalable de YARDWORKS CANADA.

FRAIS DE TRANSPORT :

les frais de transport pour le déplacement de tout appareil électrique ou accessoire sont la responsabilité de l'acquéreur. L'acquéreur doit payer les frais de transport pour toute pièce à remplacer dans le cadre de la présente garantie, à moins que le retour de la pièce n'ait été demandé par écrit par YARDWORKS CANADA.

AUTRES GARANTIES :

toutes les autres garanties, explicites ou implicites, y compris toute garantie implicite de qualité marchande, se limitent à la durée établie dans la présente garantie limitée expresse. Les dispositions de la présente garantie constituent le seul et unique recours par rapport aux obligations de YARDWORKS CANADA à la suite de la vente de ses produits.

YARDWORKS CANADA ne peut être tenue responsable des pertes ou des dommages accessoires ou indirects.