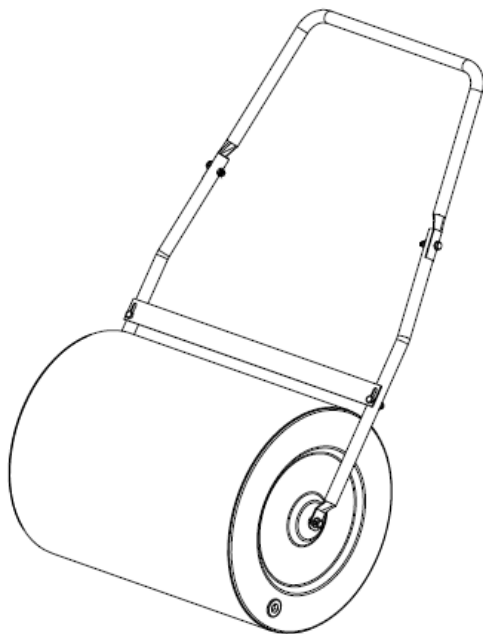




YARDWORKS^{TM/MC}

Lawn Roller Rouleau à gazon

model number / n° de modèle 060-0194-4 | contact us / communiquez avec nous au: 1.866.523.5218



IMPORTANT:

Read and understand all safety rules and operating instructions before using this product.

IMPORTANT:

Lisez et comprenez toutes les règles de sécurité et les instructions de fonctionnement avant d'utiliser ce produit.

**Instruction
Manual**

**Guide
d'utilisation**



YARDWORKS^{TM/MC}



For problems or questions, **DO NOT RETURN TO STORE**. Please contact one of our Customer Service Agents who would be happy to assist you.

En cas de problèmes ou si vous avez des questions, **NE RETOURNEZ PAS L'ARTICLE AU MAGASIN**. Contactez plutôt un de nos agents du service à la clientèle, qui se fera un plaisir de vous aider.

For Customer Assistance Please Call:

Pour le service à la clientèle, veuillez composer :



CANADA: 1-866-523-5218

model number 060-0547-6 | contact us: 1.866.523.5218

SPECIFICATIONS	2
KNOW YOUR LAWN ROLLER	3
EXPLODED VIEW	4
PARTS LIST	5
ASSEMBLY	6
OPERATION AND MAINTENANCE	9
TROUBLESHOOTING	10
RECYCLING AND DISPOSAL	11
WARRANTY	12

Roller width:	24" (61 cm)
Roller diameter:	18" (46 cm)
Volume:	26 gal (100 L)
Total height with handle:	41 3/4" (106 cm)



KNOW YOUR LAWN ROLLER

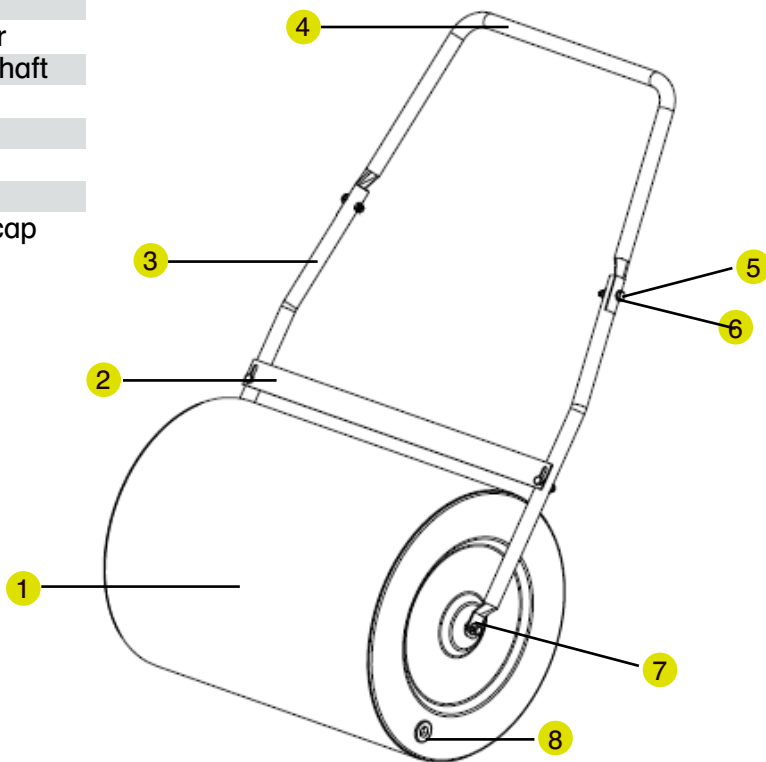
Always take care when removing the packaging to prevent damage to you or to the lawn roller.

NOTE! You will need 8 mm open-ended and hexagon wrenches for the assembly work.

- Remove all parts of the lawn roller from the box and carefully remove all packaging. Take care not to lose any instructions which may be affixed to the parts. These provide important information which will be required while assembling the lawn roller.
- Keep all packaging until the lawn roller is fully assembled and has been operated successfully.

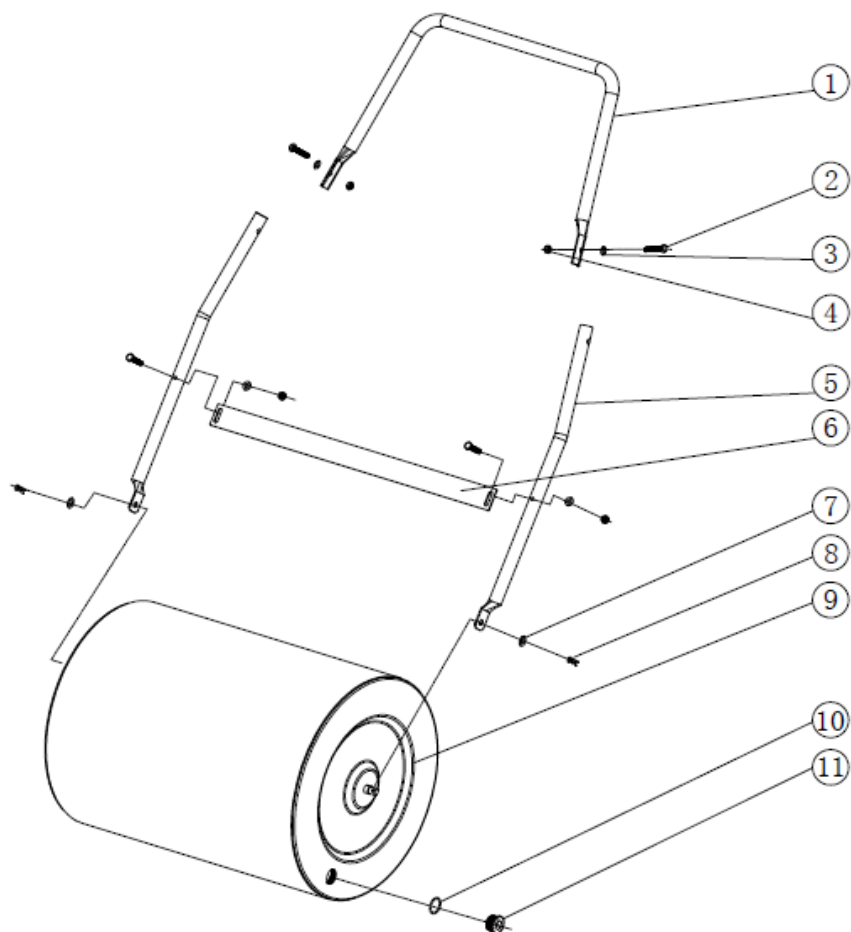
model number 060-0547-6 | contact us: 1.866.523.5218

1. Roller
2. Dirt wiper
3. Bottom shaft
4. Push bar
5. Bolt
6. Nut
7. Pin
8. Sealing cap



model number 060-0547-6 | contact us: 1.866.523.5218

Exploded View



model number 060-0547-6 | contact us: 1.866.523.5218

Item	Description	Qty.
1	Top Handle	1
2	M8 Hex-head Bolt	4
3	Washer	4
4	M8 Nut	4
5	Bottom Handle	2
6	Mud-scraping Board	1

Item	Description	Qty.
7	Washer	2
8	R-type Pin	2
9	Weed Breaker Assembly	1
10	O-type Sealing Ring	2
11	M30 Hex-head Bolt	1

model number 060-0547-6 | contact us: 1.866.523.5218

ASSEMBLE THE LOWER HANDLES

Before using the lawn roller, a one-time assembly is required.

1. Insert the left lower handle (3) onto the shaft (1) of roller as illustrated in Fig. A., and use washer (7) and R-type pin (8) to attach the lower handle securely.
2. Do the same on the other side.

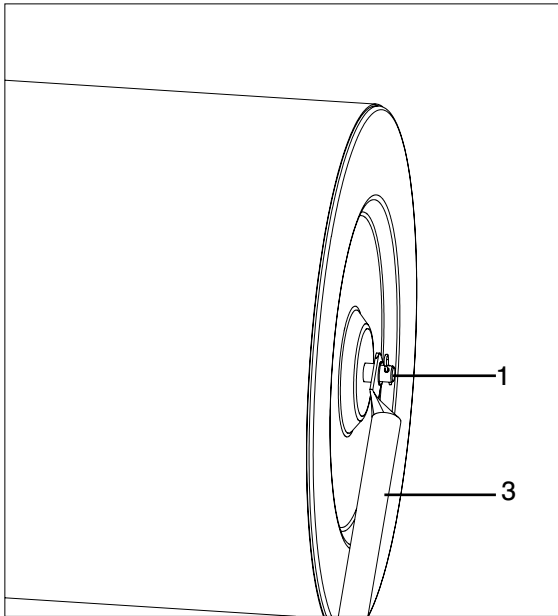


Fig. A



NOTE: before using the roller, read the instruction book carefully.

model number 060-0547-6 | contact us: 1.866.523.5218

CONNECT THE DIRT WIPER WITH LOWER HANDLES

Connect the dirt wiper with the right and left handles using M8 hex-head bolts (2), washers (3) and M8 nuts (4) as illustrated in Fig. B.

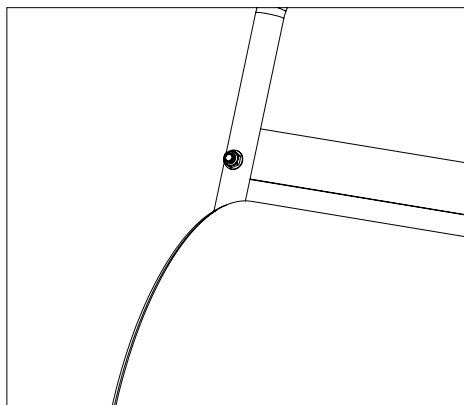
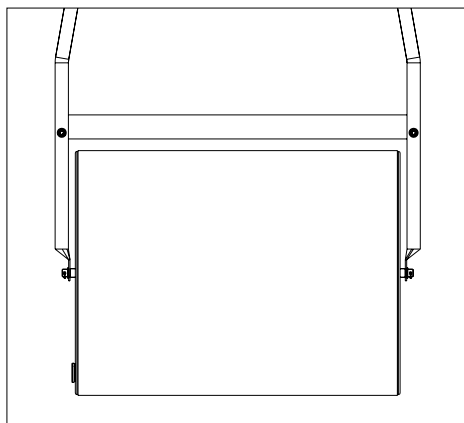
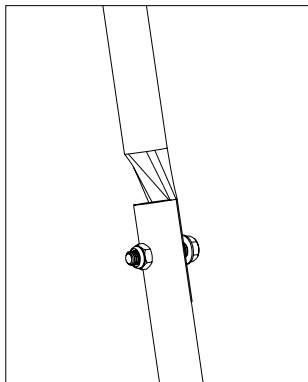


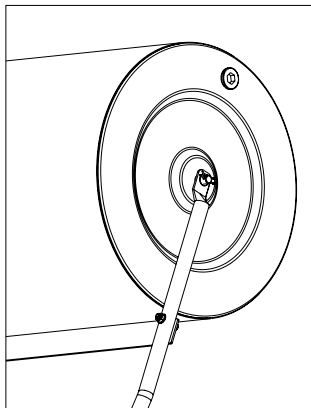
Fig. B

CONNECT THE UPPER HANDLES

Connect the upper handles with lower handles using M8 hex-head bolts (2), washers (3) and M8 nuts (4) as illustrated in Fig. C.

**Fig. C****FILL THE ROLLER WITH WATER OR SAND**

Tilt the roller so that the sealing cap faces up. Fill with water or sand. Tighten the sealing cap with wrench.

**Fig. D**

model number 060-0547-6 | contact us: 1.866.523.5218



WARNING: Always wear safety gloves when doing any work on the lawn roller.

OPERATION

Pull the roller over the ground you wish to roll in even strips. Only roll dry ground.

MAINTENANCE

To ensure long and reliable service carry out in an environmentally friendly manner.

Regularly check for obvious defects such as loose, loose fixings, and worn or damaged components. Check that parts are undamaged and correctly fitted. Carry out necessary maintenance or repairs before using. If the roller should happen to fail despite the care taken in manufacture and testing, repair should be carried out by an authorized service agent.

After working/storage clean the exterior of the machine thoroughly using a soft brush and cloth. Do not use water, solvents or polishes. Store the roller in a dry place. Do not place other objects on top of the machine.

TROUBLESHOOTING

WARNING! Only perform the steps described within these instructions. All further inspection, maintenance and repair work must be performed by an authorised service centre or a similarly qualified specialist if you cannot solve the problem yourself.

Suspected malfunctions, disturbances or damages are often due to causes that the user can fix themselves. Therefore check the product using this section. In most cases the problem can be solved quickly.

Problem	Possible cause	Solution
Unsatisfying result	1. Handle doesn't assemble well. 2. Bolts loosen.	1. Refer to handle connection. 2. Tighten the bolts.

model number 060-0547-6 | contact us: 1.866.523.5218

RECYCLING AND DISPOSAL

1. Recycle unwanted materials instead of disposing of them as waste. All tools, hoses and packaging should be sorted, taken to the local recycling centre and disposed of in an environmentally safe way.
2. Recycle rather than dispose of unwanted material in landfill whenever possible. The machine must be delivered in rigid packaging to avoid damage during transportation. The packaging, roller, and the machine itself are manufactured from recyclable materials and should be disposed of accordingly.
3. Do not throw your clippings into a rubbish bin where it will be disposed of in landfill. You can dispose of clippings on your compost heap, alternating them with other garden material. Alternatively, many communities provide a public collection point where you can dispose of your garden waste in an environmentally friendly manner.
4. Recycle packaging where facilities exist.

model number 060-0547-6 | contact us: 1.866.523.5218

2-YEAR LIMITED WARRANTY

For TWO YEARS from the date of purchase within Canada, YARDWORKS CANADA will, at its option, repair or replace for the original purchaser, free of charge, any part or parts found to be defective in materials or workmanship.

THIS WARRANTY DOES NOT COVER:

1. Any part that has become inoperative due to misuse, commercial use, abuse, neglect, accident, improper maintenance, or alteration;
2. The unit, if it has not been operated and/or maintained in accordance with the owner's manual;
3. Normal wear, except as noted below;
4. Routine maintenance items such as sealing cap, sealing ring; or
5. Normal deterioration of the exterior finish due to use or exposure.

HOW TO OBTAIN SERVICE:

Warranty service is available by calling the toll-free helpline at 1.866.523.5218.

The factory will not accept the return of a complete unit unless prior written permission has been extended by YARDWORKS CANADA.

TRANSPORTATION CHARGES:

Transportation charges for the movement of any power equipment unit or attachment are the responsibility of the purchaser. The purchaser must pay transportation charges for any part submitted for replacement under this warranty unless such return is requested in writing by YARDWORKS CANADA.

OTHER WARRANTIES:

All other warranties, express or implied, including any implied warranty of merchantability is limited in its duration to that set forth in this express limited warranty. The provisions as set forth in this warranty provide the sole and exclusive remedy of YARDWORKS CANADA obligations arising from the sale of its products.

YARDWORKS CANADA will not be liable for incidental or consequential loss or damage.

Made in China

Imported by Yardworks Canada Toronto, Canada M4S 2B8



model number 060-0547-6 | contact us: 1.866.523.5218

N° de modèle : 060-0547-6 | Communiquez avec nous au 1.866.523.5218

FICHE TECHNIQUE	14
DÉCOUVREZ VOTRE ROULEAU À GAZON	15
VUE ÉCLATÉE	16
LISTE DES PIÈCES	17
ASSEMBLAGE	18
FONCTIONNEMENT	20
ENTRETIEN	22
DÉPANNAGE	23
RECYCLAGE ET ÉLIMINATION	24
GARANTIE	25

Largeur du rouleau :	24 po (61 cm)
Diamètre du rouleau :	18 po (46 cm)
Volume :	26 gal (100 L)
Hauteur totale avec poignée :	41 3/4 po (106 cm)



DÉCOUVREZ VOTRE ROULEAU À GAZON

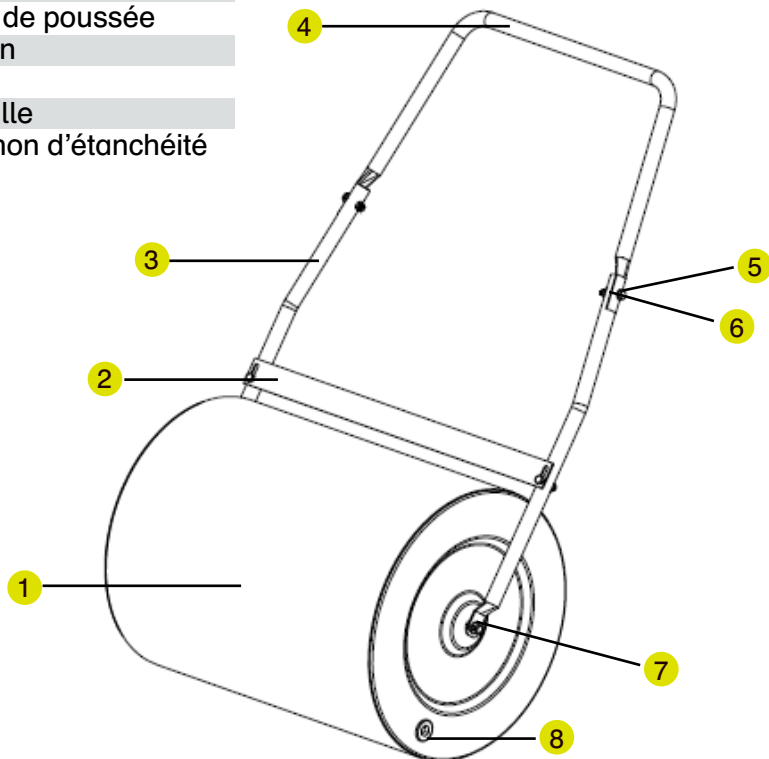
Faites attention lors du retrait de l'emballage pour éviter de vous blesser ou d'endommager le rouleau.

REMARQUE! Vous aurez besoin d'une clé à fourche de 8 mm et d'une clé hexagonale pour les travaux d'assemblage.

- Retirez toutes les pièces du rouleau à gazon de la boîte et retirez soigneusement les matériaux d'emballage. Veillez à ne pas perdre les consignes qui peuvent être apposées sur les pièces. Celles-ci fournissent des avis importants qui seront nécessaires lors de l'assemblage du rouleau de pelouse.
- Conservez tous les matériaux d'emballage jusqu'à ce que le rouleau à gazon soit complètement assemblé et assurez-vous qu'elle fonctionne correctement.

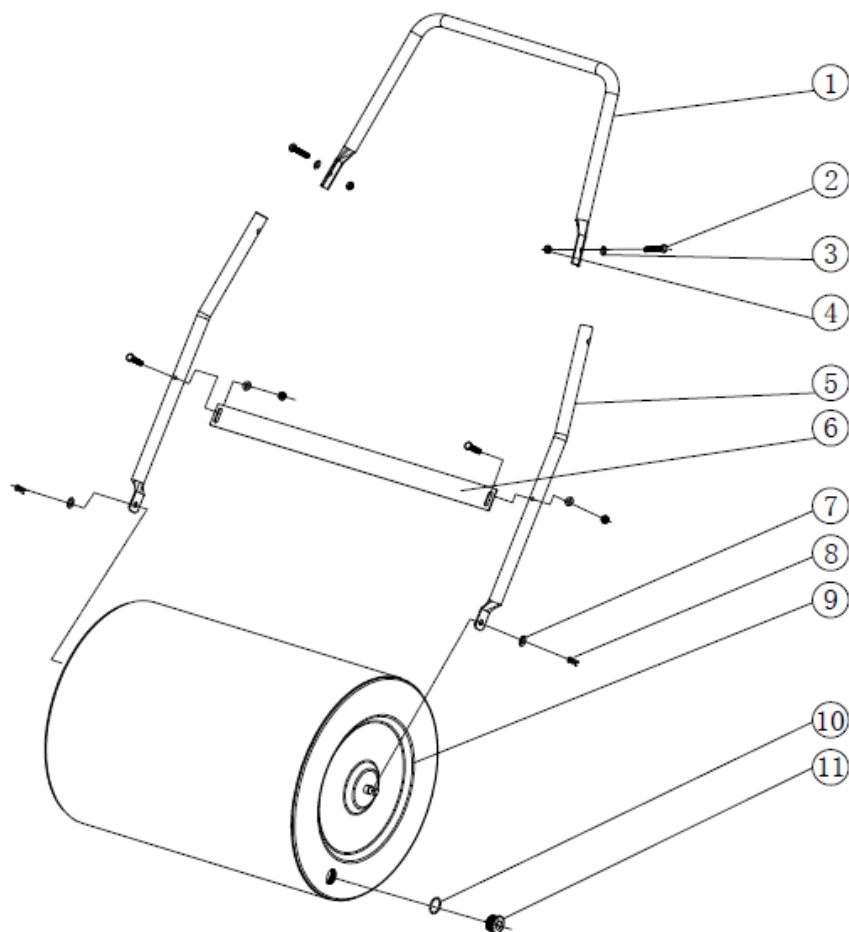
N° de modèle : 060-0547-6 | Communiquez avec nous au 1.866.523.5218

1. Rouleau
2. Décrottoir
3. Tige inférieure
4. Barre de poussée
5. Boulon
6. Écrou
7. Goupille
8. Bouchon d'étanchéité



N° de modèle : 060-0547-6 | Communiquez avec nous au 1.866.523.5218

Vue éclatée



N° de modèle : 060-0547-6 | Communiquez avec nous au 1.866.523.5218

Pièce	Description	Qté
1	Partie supérieure de la poignée	1
2	Boulon à tête hexagonale M8	4
3	Rondelle	4
4	Écrou M8	4
5	Partie inférieure de la poignée	2
6	Décrottoir	1
7	Rondelle	2
8	Goupille bêta	2
9	Briseur de mauvaises herbes	1
10	Joint torique	2
11	Boulon à tête hexagonale M30	1

ASSEMBLER LES PARTIES INFÉRIEURES DE LA POIGNÉE

Assemblage

Avant de pouvoir utiliser le rouleau à gazon, vous devez d'abord l'assembler.

1. Insérez la partie inférieure gauche (3) sur l'axe (1) du rouleau comme illustré à la figure A, et utilisez la rondelle (7) et la goupille bêta (8) pour fixer solidement la partie inférieure de la poignée.
2. Répétez l'étape ci-haut pour l'autre côté.

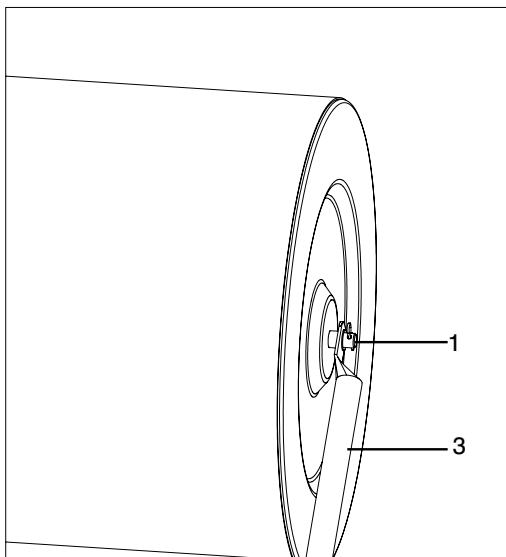


Fig. A



REMARQUE : Avant d'utiliser le rouleau, lisez attentivement le guide d'utilisation.

N° de modèle : 060-0547-6 | Communiquez avec nous au 1.866.523.5218

FIXER LE DÉCROTOIR AUX PARTIES INFÉRIEURES DE LA POIGNÉE

Fixez le décrotoir aux côtés droit et gauche de la poignée au moyen des boulons à tête hexagonale M8 (2), des rondelles (3) et des écrous M8 (4) comme illustré à la figure B.

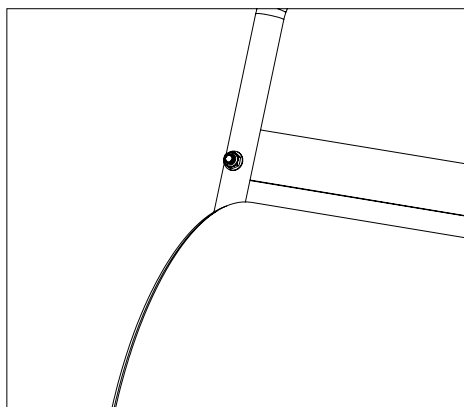
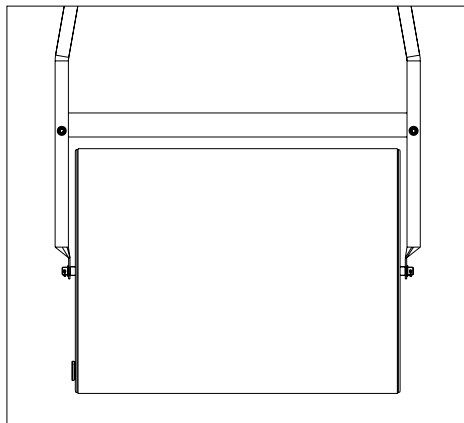
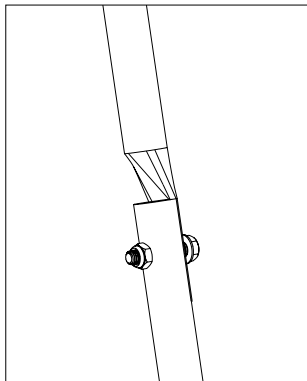


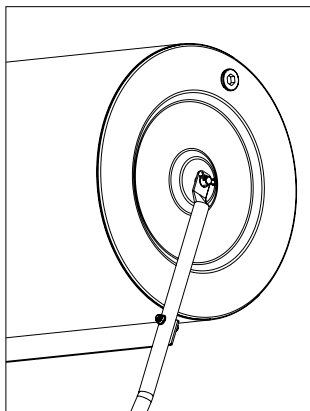
Fig. B

ASSEMBLER LES PARTIES SUPÉRIEURES DE LA POIGNÉE

Assemblez les parties supérieures de la poignée aux parties inférieures au moyen des boulons à tête hexagonale M8 (2), des rondelles (3) et des écrous M8 (4) comme illustré à la figure C.

**Fig. C****REEMPLIR LE ROULEAU AVEC DE L'EAU OU DU SABLE**

Inclinez le rouleau de sorte que le bouchon d'étanchéité soit orienté vers le haut. Remplissez le rouleau avec de l'eau ou du sable. Serrez le bouchon d'étanchéité à l'aide d'une clé.

**Fig. D**

N° de modèle : 060-0547-6 | Communiquez avec nous au 1.866.523.5218



AVERTISSEMENT : Portez toujours des gants de protection avant de manipuler le rouleau à gazon.

FONCTIONNEMENT

Tirez le rouleau sur le sol que vous souhaitez compacter en section égale. Ne passez le rouleau que sur un sol sec.

ENTRETIEN

Pour assurer un service long et fiable, entretenez l'outil de manière respectueuse de l'environnement.

Vérifiez régulièrement les défauts évidents tels que les fixations desserrées et les composants usés ou endommagés. Vérifiez que les pièces ne sont pas endommagées et qu'elles sont correctement installées. Effectuez l'entretien ou les réparations nécessaires avant l'utilisation du rouleau. Si le rouleau devient défectueux malgré le soin apporté à la fabrication et aux essais, la réparation devrait être effectuée par un agent de service autorisé.

Après avoir effectué le travail et après une période d'entreposage, nettoyez soigneusement l'extérieur du rouleau à l'aide d'une brosse douce et d'un chiffon. N'utilisez pas d'eau, de solvants ou d'agents de polissage. Rangez le rouleau dans un endroit sec. Ne placez pas d'autres objets sur le dessus du rouleau.

N° de modèle : 060-0547-6 | Communiquez avec nous au 1.866.523.5218

Dépannage

AVERTISSEMENT! N'effectuez que les étapes décrites dans ces instructions. Tous les autres travaux d'inspection, d'entretien et de réparation doivent être effectués par un centre de service agréé ou par un spécialiste qualifié si vous ne pouvez pas résoudre vous-même le problème.

Les dysfonctionnements, perturbations ou dommages présumés sont souvent dus à des causes que l'utilisateur peut réparer lui-même. Vérifiez donc le produit en consultant cette section. Dans la plupart des cas, le problème peut être résolu rapidement.

Problème	Cause possible	Solution
Résultat insatisfaisant	<ol style="list-style-type: none"> 1. Assemblage difficile de la poignée. 2. Boulons desserrés. 	<ol style="list-style-type: none"> 3. Reportez-vous à la section portant sur l'assemblage de la poignée. 2. Serrez les boulons.

RECYCLAGE ET ÉLIMINATION

1. Recyclez les matériaux non requis plutôt que de les jeter comme déchets. Tous les matériaux d'emballage doivent être triés, apportés au centre de recyclage local et éliminés de manière écologique.
2. Recyclez autant que possible plutôt que d'éliminer les matériaux indésirables dans un site d'enfouissement. Le rouleau doit être livré dans un emballage rigide pour éviter tout dommage pendant le transport. L'emballage et le rouleau sont fabriqués à partir de matériaux recyclés et doivent être éliminés de la même manière en conséquence.
3. Ne jetez pas vos déchets de jardin dans une poubelle où ils seront jetés dans un site d'enfouissement. Vous pouvez disposer des déchets de jardin sur votre tas de compost, en les alternant avec d'autres matériaux de jardin. Par ailleurs, de nombreuses communautés fournissent un point de collecte public où vous pouvez disposer de vos déchets de jardin d'une manière respectueuse de l'environnement.
4. Recyclez les matériaux d'emballage là où les installations de recyclage existent.

N° de modèle : 060-0547-6 | Communiquez avec nous au 1.866.523.5218

GARANTIE LIMITÉE D'UNE DURÉE DE 2 ANS

Pendant une période de deux (2) ans à compter de la date d'achat au Canada, YARDWORKS CANADA, à sa discrétion, réparera ou remplacera sans frais, pour l'acheteur original, toute pièce comportant un défaut de matériel ou de fabrication.

CETTE GARANTIE NE COUVRE PAS :

1. Toute pièce rendue non fonctionnelle résultant d'une mauvaise utilisation, d'une utilisation à des fins commerciales, d'un usage abusif, de la négligence, d'un accident, d'un entretien inadéquat, d'une modification;
2. L'appareil, s'il n'a pas été utilisé ou entretenu conformément au guide d'utilisation;
3. L'usure normale, sauf les exceptions ci-dessous;
4. Les articles d'entretien de routine tels que le bouchon d'étanchéité, la bague d'étanchéité;
5. La détérioration normale du fini extérieur causée par l'usure ou l'exposition aux éléments.

COMMENT OBTENIR UN SERVICE :

Le service de garantie est disponible en appelant le service d'assistance téléphonique sans frais au 1 866 523-5218. L'usine n'acceptera pas le retour d'un appareil complet sans la permission écrite préalable de YARDWORKS CANADA.

FRAIS DE TRANSPORT :

Les frais de transport pour l'acheminement de tout appareil électrique ou accessoire sont la responsabilité de l'acheteur. L'acheteur doit payer les frais de transport pour toute pièce à remplacer dans le cadre de la présente garantie, à moins que le retour de la pièce n'ait été demandé par écrit par YARDWORKS CANADA.

AUTRES GARANTIES :

toutes les autres garanties, explicites ou implicites, y compris toute garantie implicite de qualité marchande, se limitent à la durée établie dans la présente garantie limitée expresse. Les dispositions de la présente garantie constituent le seul et unique recours par rapport aux obligations de YARDWORKS CANADA à la suite de la vente de ses produits.

YARDWORKS CANADA ne peut être tenue responsable des pertes ou des dommages accessoires ou indirects.

Fabriqué en Chine

Importé par Yardworks Canada Toronto, Canada M4S 2B8