

Ces mesures de sécurité visent à assurer la sécurité personnelle de l'utilisateur et des personnes travaillant avec lui. Veuillez prendre le temps de les lire et de les comprendre.

FICHE TECHNIQUE

TEMPÉRATURE MAXIMUM 125°F (52°C)

TEMPÉRATURE DE FONCTIONNEMENT 5°C (41°F)

PRESSION DE TRAVAIL 10–125 lb/po²

PRESSION MAXIMALE 150 lb/po²

FILTRE–TIGE 5 micron

ENTRÉE ET SORTIE D'AIR 1/4 po NPT (F)

DÉBIT EN PI³/MIN STANDARD 22 à 90 lb/po²

DÉBIT MAXIMAL EN PI³/MIN STANDARD 64 à 90 lb/po²

DRAINAGE MANUEL

ALIMENTATION Air

PI³/MIN STANDARD : Pied cube standard par minute (le débit volumétrique d'air corrigé aux conditions standardisées de température et de pression).

NPT: National Pipe Thread.

CONSIGNES DE SÉCURITÉ

Ce guide contient des informations liées à la SÉCURITÉ et LA PRÉVENTION DES PROBLÈMES D'ÉQUIPEMENT. Il est très important de lire attentivement ce guide et de le comprendre avant d'utiliser l'article. Les symboles ci-dessous sont utilisés pour indiquer ces informations.

⚠ DANGER!

Danger potentiel qui entraînera une blessure grave ou le décès.

⚠ AVERTISSEMENT!

Danger potentiel pouvant entraîner une blessure grave ou le décès.

⚠ ATTENTION!

Danger potentiel pouvant entraîner une blessure modérée.

⚠ AVIS!

Danger potentiel pouvant entraîner un endommagement de l'équipement.

Remarque : le terme « Remarque » est utilisé pour informer le lecteur sur une information que l'utilisateur doit savoir sur l'outil.

⚠ DANGER!

Danger potentiel qui entraînera une blessure grave ou le décès.

- Garder les enfants loin de la zone de travail.
- Ne pas utiliser ce filtre en présence de liquides ou gaz inflammables.

- Ne pas utiliser ou injecter de l'oxygène, tout autre gaz combustible tel que du gaz de pétrole liquéfié (GPL) ou du liquide combustible comme de l'alcool dans le système d'alimentation d'air et au matériau à filtrer. Dans le cas contraire, il y a un risque d'explosion et de blessure grave ou décès.

⚠ ATTENTION!

Danger potentiel pouvant entraîner une blessure modérée.

- Ne pas porter de montres, bagues, bracelets ou vêtements amples lorsque vous utilisez le filtre.
- Toujours s'assurer que le filtre est en bonne condition d'utilisation avant l'usage.
- Débrancher le filtre de la source d'alimentation avant de faire tout entretien ou changement d'accessoires lorsque le filtre n'est pas utilisé, lorsqu'il est remis à une autre personne et lorsqu'il est sans surveillance.
- Utiliser un équipement sécurisé:

Porter les lunettes de sécurité avec protections latérales lorsque vous utilisez le filtre et vérifier que les autres personnes dans la zone de travail en portent aussi. Les lunettes de sécurité doivent être conformes aux conditions (ANSI Z87.1) de l'Institut américain des normes nationales et doivent protéger contre les particules volantes à l'avant et sur les côtés. Dans le cas contraire, il pourrait s'en suivre une blessure légère.

⚠ AVIS!

Danger potentiel pouvant entraîner un endommagement de l'équipement.

- Ne pas surcharger le filtre. Laisser le filtre fonctionner à sa vitesse optimale pour une efficacité maximale.
- Ne pas utiliser un système d'alimentation d'air qui a une fuite d'air, avec des pièces manquantes ou endommagées ou qui nécessite des réparations. Vérifier que toutes les vis, boulons et écrous sont bien serrés.

Remarque : Recycler les matières indésirables plutôt que de les jeter avec les déchets. Trier les appareils, tuyaux classer en catégories spécifiques et les emmener au centre de recyclage local ou les éliminer de façon écologique.

Description d'utilisation générale

Le petit filtre à air Mastercraft^{MD} est conçu avec un système d'alimentation d'air pour le retrait de particules solides de l'air.

DIRECTIVES POUR UNE UTILISATION ET MISE EN SERVICE APPROPRIÉES

Après avoir déballé le filtre, bien l'inspecter pour détecter les dommages pouvant survenir pendant le transit et serrer les raccords, boulons, etc., avant d'utiliser le filtre.

Système d'air

- Toujours utiliser de l'air comprimé, propre et sec.
- Ne pas dépasser les pressions maximum ou minimum lors de la mise en service du filtre.
- Il est recommandé que le filtre soit situé le plus près possible du système d'alimentation d'air.

⚠ ATTENTION!

Danger potentiel qui entraînera une blessure modérée.

- Vérifier que toutes les connexions du système d'alimentation en air sont fermées pour empêcher la fuite d'air. Dans le cas contraire, il pourrait s'en suivre une blessure légère.

Bien lire ce guide d'utilisation ou le faire lire par les utilisateurs éventuels avant de l'utiliser.

- Lire toutes les directives (voir section "Directives de sécurité") au début de ce guide.
- Toujours inspecter le filtre avant chaque utilisation pour
 - s'assurer de la bonne utilisation de la source d'alimentation.
 - vérifier que l'outil est en bon état d'utilisation.
- Nettoyer l'entrée d'air et le filtre toutes les semaines.

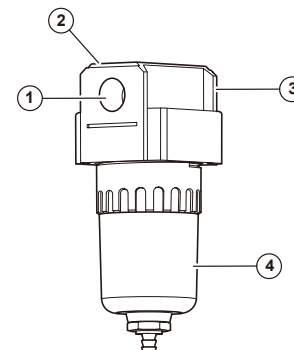
⚠ AVERTISSEMENT!

Danger potentiel pouvant entraîner une blessure grave ou le décès.

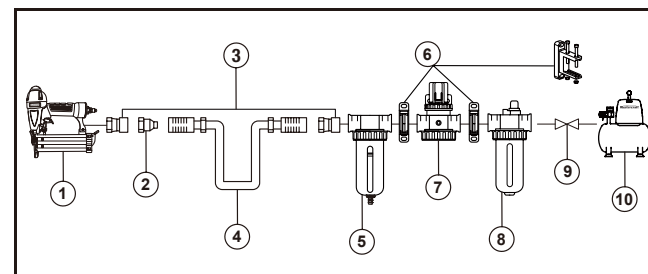
- Ne pas utiliser le filtre s'il n'est pas en bon état de fonctionnement.
- Ne pas utiliser ou injecter de l'oxygène ou des gaz ou liquides combustibles dans le système d'alimentation d'air et le matériau à filtrer.
- Garder la ligne d'alimentation d'air loin de la chaleur, de l'huile et des bords tranchants. Vérifier la ligne d'alimentation d'air pour l'usure et s'assurer que toutes les connexions sont sécurisées.

Entreposage

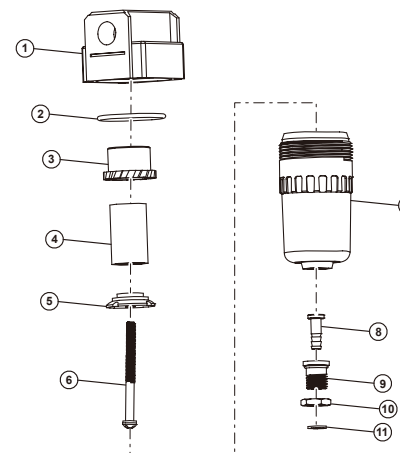
- Lorsque le filtre n'est pas utilisé, le débrancher de l'alimentation d'air, le nettoyer et le garder dans un endroit sécurisé à l'abri des enfants.
- Lorsque les températures sont inférieures à zéro maintenir le filtre dans la chaleur en utilisant une méthode appropriée et sécurisée.
- Le filtre doit être entreposé dans un endroit propre et sec.



N°	Description
1	Entrée d'air
2	Flèche de direction du débit d'air
3	Sortie d'air
4	Entonnoir



N°	Description
1	Outil pneumatique
2	Coupleur rapide
3	Connecteur rapide
4	Tuyau à air
5	Filtre à air
6	Support modulaire
7	Régulateur de pression
8	Lubrificateur
9	Soupape d'arrêt
10	Compresseur d'air



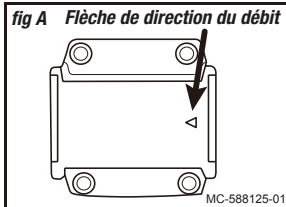
N°	Description	Qté	N°	Description	Qté
1	Soupape intermédiaire	1	7	Verre soluble	1
2	Joint torique	1	8	Raccord de drain	1
3	Lame de cyclone	1	9	Siège de raccord	1
4	Filtre-tige	1	10	Écrou	1
5	Cloison	1	11	K-ouch	1
6	Vis	1			

Si certaines pièces manquent ou sont endommagées, ou si vous avez des questions, veuillez appeler au 1-800-689-9928.

⚠ Débrancher l'alimentation électrique et décompresser toute la pression du filtre et du système d'alimentation d'air avant l'installation, la mise en service, le relogement ou l'exécution de l'entretien. Le cas échéant, cela peut entraîner une blessure grave ou le décès.



- Placer le filtre de sorte que la flèche de direction du débit d'air du côté supérieur du filtre pointe de l'entrée d'air vers la sortie d'air (fig A).



- Monter le filtre de manière sécurisée le plus proche possible du système d'alimentation d'air en position verticale.
- Brancher le système d'alimentation d'air à l'entrée d'air 1/4 po du filtre.

Remarque : Vérifier que la flèche de direction du débit pointe vers la sortie d'air.

Remarque : Éviter d'utiliser des raccords inutiles tels que des coupleurs, etc., qui réduisent la circulation d'air. Dans le cas contraire, il pourrait s'en suivre un endommagement de l'équipement.

Avant la mise en service

- Avant l'approvisionnement du filtre en air comprimé, presser l'entonnoir dans le corps du filtre et le tourner dans le sens des aiguilles d'une montre pour bien verrouiller l'entonnoir.

⚠ ATTENTION!

Danger potentiel pouvant entraîner une blessure modérée.

- Toujours décompresser toute la pression dans le filtre avant de retirer l'entonnoir. Pousser la soupape de drain vers le haut jusqu'à ce que toute la pression soit évacuée. Dans le cas contraire, il pourrait s'en suivre une blessure légère.

ENTRETIEN REQUIS	DESCRIPTION	OUTILS OU MATERIAUX REQUIS	INTERVALLE DE SERVICE MAXIMUM		
			Chaque utilisation ou toutes les 2 heures	Mensuellement	Selon le besoin
Inspection générale	Filtre-tige, entonnoir et joint d'étanchéité				X
Inspection approfondie	Pièces usées ou cassées			X	X
Remplacer les pièces usées ou cassées					X

- Le système d'alimentation d'air doit être inspecté périodiquement et les pièces usées ou cassées doivent être remplacées pour conserver des outils sécurisés et performants.
- Inspecter et remplacer les joints toriques ou les joints d'étanchéité craquelés, endommagés ou détériorés. Serrer régulièrement toutes les vis, boulons et écrous.
- Nettoyer l'entonnoir avec un tissu doux et sec. Remplacer l'entonnoir s'il est endommagé.
- Nettoyer le filtre-tige périodiquement en le frappant sur une surface solide ou en utilisant un pistolet à air pour évacuer la saleté résiduaire.
- Drainer les entonnoirs périodiquement. Réduire la pression à 30 lb/po² avant le drainage. Pousser le raccordement de drain vers le haut pour drainer. Pour éviter la pulvérisation ou l'éclaboussure, couvrir le bas du filtre avec un tissu.
- S'assurer que l'entonnoir est réinstallé et bien verrouillé avant de l'alimenter en air comprimé.
- Ne jamais utiliser un filtre-tige endommagé/usé.
- Vérifier qu'aucune pièce n'est perdue ou manquante et qu'aucune pièce n'est coincée ou ne colle.
- Vérifier la taille et le type de raccord de l'alimentation d'air. Pour éviter la perte d'énergie ou une action imprévue, s'assurer qu'il n'y a pas de drain supplémentaire sur la ligne d'air.

Garantie limitée Mastercraft®



Le présent article Mastercraft comporte une garantie LIMITÉE de trois (3) ans contre les vices de matériau(x) et de fabrication.

Sous réserve des conditions et restrictions énoncées ci-dessous, le présent produit sera réparé ou remplacé (par un produit du même modèle ou par un produit ayant une valeur égale ou des caractéristiques identiques), à notre discrétion, pourvu qu'il nous soit retourné avec une preuve d'achat à l'intérieur de la période de garantie prescrite et qu'il soit couvert par la présente garantie. Nous assumerons le coût de tout remplacement ou réparation ainsi que les frais de main-d'œuvre s'y rapportant.

La présente garantie est assujettie aux conditions et restrictions qui suivent :

- un contrat de vente attestant l'achat et la date d'achat doit être fourni;
- la présente garantie ne s'applique à aucun produit ou pièce d'un produit qui est usé ou brisé, qui est devenu hors d'usage en raison d'un emploi abusif ou inapproprié, d'un dommage accidentel, d'une négligence ou d'une installation, d'une utilisation ou d'un entretien inapproprié (selon la description figurant dans le guide d'utilisation ou le mode d'emploi applicable) ou qui est utilisé à des fins industrielles, professionnelles, commerciales ou locatives;
- la présente garantie ne s'applique pas à l'usure normale ou aux pièces ou accessoires non réutilisables qui sont fournis avec le produit et qui deviendront vraisemblablement inutilisables ou hors d'usage après une période d'utilisation raisonnable;
- la présente garantie ne s'applique pas à l'entretien régulier et aux articles de consommation comme le carburant, les lubrifiants, les sacs d'aspirateur, les lames, les courroies, le papier abrasif, les embouts, les mises au point ou les réglages;
- la présente garantie ne s'applique pas lorsque les dommages sont causés par des réparations ou des tentatives de réparation faites par des tiers (c'est à dire des personnes non autorisées par le fabricant);
- la présente garantie ne s'applique à aucun produit qui a été vendu à l'acheteur original à titre de produit remis en état ou remis à neuf (à moins qu'il n'en soit prévu autrement par écrit);
- la présente garantie ne s'applique à aucun produit ou pièce de produit lorsqu'une pièce d'un autre fabricant est installée dans celui-ci ou que des réparations ou modifications ou tentatives de réparation ou de modification ont été faites par des personnes non autorisées;
- la présente garantie ne s'applique pas à la détérioration normale du fini extérieur, notamment les éraflures, les bosses et les éclats de peinture, ou à la corrosion ou à la décoloration causée par la chaleur, les produits abrasifs et les produits de nettoyage chimiques;
- la présente garantie ne s'applique pas aux pièces vendues par une autre entreprise et décrites comme telles, lesquelles pièces sont couvertes par la garantie du fabricant s'y rapportant, le cas échéant.

Restrictions supplémentaires

La présente garantie s'applique uniquement à l'acheteur original et ne peut être transférée. Ni le détaillant ni le fabricant n'est responsable des autres frais, pertes ou dommages, y compris les dommages indirects, accessoires ou exemplaires liés à la vente ou à l'utilisation du présent produit ou à l'impossibilité de l'utiliser.

Avis au consommateur

La présente garantie vous accorde des droits précis et il se peut que vous ayez d'autres droits, lesquels peuvent varier d'une province à l'autre. Les dispositions énoncées dans la présente garantie ne visent pas à modifier, à restreindre, à éliminer, à rejeter ou à exclure les garanties énoncées dans les lois fédérales ou provinciales applicables.