

Ces mesures de sécurité visent à assurer la sécurité personnelle de l'utilisateur et des personnes travaillant avec lui. Veuillez prendre le temps de les lire et de les comprendre. Remarque : Veuillez lire attentivement toutes les consignes de sécurité du présent guide avant d'utiliser l'appareil. Si vous prévoyez utiliser cet appareil avec des systèmes de maintien des fonctions vitales ou à d'autres fins non industrielles, vous devez obtenir l'autorisation écrite du fabricant.

FICHE TECHNIQUE

| | |
|-------------------------------|---|
| TYPE DE RÉGULATEUR | À décharge automatique |
| TEMPÉRATURE MAXIMALE | 150 °F (65,5 °C) |
| TEMPÉRATURE DE FONCTIONNEMENT | 41 °F (5 °C) |
| PRESSIION MAXIMALE | 150 lb/po ² |
| PRESSIION DE TRAVAIL | 10 à 125 lb/po ² |
| ENTRÉE/SORTIE D'AIR | 3/8 po (9,52 mm) NPT |
| PRISES DE MANOMÈTRE | 1/8 po (3,17 mm) NPT |
| DÉBIT D'AIR MOYEN | 34 pi ³ /min std à 90 lb/po ² |
| DÉBIT D'AIR MAXIMALE | 86 pi ³ /min std à 90 lb/po ² |
| ALIMENTATION | Air |

PI³/MIN STANDARD: Pieds cubes standard par minute (débit volumétrique d'air corrigé aux conditions standardisées de température et de pression).

NPT: National Pipe Thread.

Directives de sécurité

Ce guide contient des informations liées à la SÉCURITÉ DU PERSONNEL et LA PRÉVENTION DES PROBLÈMES D'ÉQUIPEMENT. Il est très important de lire attentivement ce guide et de le comprendre avant d'utiliser l'article. Les symboles ci-dessous sont utilisés pour indiquer ces informations.

⚠ DANGER!

Danger qui entraînera des blessures graves ou la mort.

⚠ AVERTISSEMENT!

Danger pouvant entraîner des blessures graves ou la mort.

⚠ ATTENTION!

Danger pouvant entraîner des blessures légères ou modérées.

⚠ AVIS!

Danger pouvant entraîner des dommages matériels.

Remarque : le terme « Remarque » est utilisé pour informer le lecteur sur une information qu'il doit savoir sur l'outil.

⚠ DANGER!

Danger qui entraînera des blessures graves ou la mort.

- Gardez les enfants loin de la zone de travail. Ne permettez pas aux enfants de manipuler l'appareil.
- N'utilisez pas cet appareil en présence de liquides ou gaz inflammables. Les étincelles produites pendant l'utilisation peuvent enflammer les gaz.
- Ne dépassez pas la débit d'échappement à l'air libre du régulateur. Utilisez des appareils de décharge supplémentaires dans des conditions de haute pression.

- **N'injectez pas de liquides dangereux ou de gaz combustibles tels que l'oxygène, l'alcool ou le gaz de pétrole liquéfié dans le circuit d'alimentation d'air. Utilisez uniquement de l'air comprimé. Le non-respect de ces consignes peut entraîner des blessures graves ou la mort.**



- **Risque d'éclatement:** Évacuez toute la pression dans l'appareil avant l'installation, la réparation, le déplacement ou l'entretien.

- **N'utilisez pas cet appareil pour une tâche autre que celle pour laquelle il a été conçu.**

⚠ ATTENTION!

Danger pouvant entraîner des blessures légères ou modérées.

- Ne portez pas de montres, bagues, bracelets ou vêtements amples lorsque vous utilisez l'appareil.
- Suivez toujours toutes les règlements, conditions et consignes de sécurité en atelier lors de l'utilisation de l'appareil.
- Gardez la zone de travail propre. Un établi sale ou encombré peut causer un accident. Le plancher doit rester propre.
- Cet appareil n'est pas un jouet. Utilisez-le avec précaution.
- Débranchez l'appareil de la source d'alimentation avant de faire tout entretien ou changement d'accessoires, lorsque l'appareil n'est pas utilisé, lorsqu'il est remis à une autre personne et lorsqu'il est sans surveillance. Le non-respect de cette consigne pourrait entraîner des blessures modérées.
- Portez des lunettes de sécurité et des protecteurs auditifs. Portez des lunettes de sécurité avec écrans latéraux lorsque vous utilisez l'outil et vérifiez que les autres personnes dans la zone de travail en portent aussi. Les lunettes de sécurité doivent être conformes aux exigences (ANSI Z87.1) de l'American National Standards Institute et doivent protéger contre les particules volantes à l'avant et sur les côtés. Le non-respect de ces consignes pourrait entraîner des blessures modérées.



⚠ AVIS!

Danger pouvant entraîner des dommages matériels.

- Protégez le tuyau à air et le cordon d'alimentation contre l'endommagement et la perforation. Inspectez-les pour déceler les points de déchirure ou les points faibles chaque semaine et remplacez-les si nécessaire.
- Assurez-vous que toutes les connexions sont solides avant d'utiliser l'appareil.

- Serrez bien les vis, boulons et écrous.

Remarque : Recyclez les matières indésirables plutôt que de les jeter avec les déchets. Triez l'appareil, le tuyau et l'emballage et envoyez-les au centre de recyclage local ou éliminez-les de façon écologique.

Usage général

Ce régulateur de pression d'air Mastercraft^{MD} peut être utilisé entre l'alimentation d'air et un outil pneumatique pour réguler la pression d'air dans les conduites. La gamme de pression de sortie régulée est de 0 à 150 lb/po².

DIRECTIVES POUR UNE BONNE UTILISATION ET UN BON FONCTIONNEMENT

Après avoir déballé l'appareil, inspectez-le bien pour déceler les dommages causés pendant le transport.

Assurez-vous que les raccordements, boulons, etc., sont serrés avant de mettre l'appareil en marche.

Circuit d'air

- Utilisez toujours de l'air comprimé propre, sec et régulé.
- Ne réglez jamais la pression au maximum ou au minimum pour faire fonctionner l'appareil.

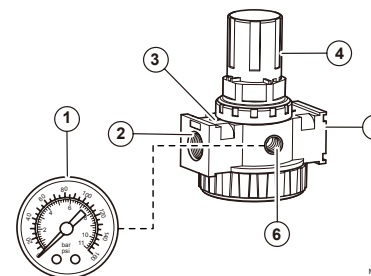
Lisez attentivement le guide d'utilisation avant d'utiliser l'outil.

- Si un filtre-régulateur-lubrificateur est installé, gardez le filtre à air propre. Un filtre sale entraînera une réduction de la pression d'air dans l'outil et par conséquent une réduction de la puissance, de l'efficacité et de la performance globale.
- Vérifiez que toutes les connexions du circuit d'alimentation en air sont étanches pour empêcher la fuite d'air.

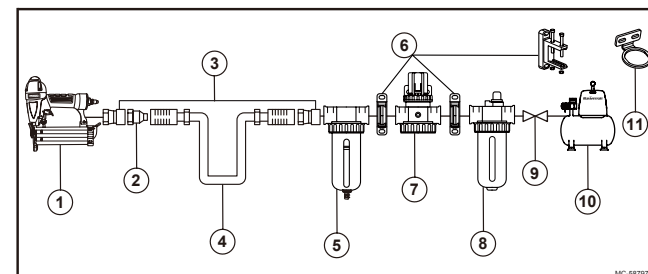
⚠ AVERTISSEMENT!

Danger pouvant entraîner des blessures graves ou la mort.

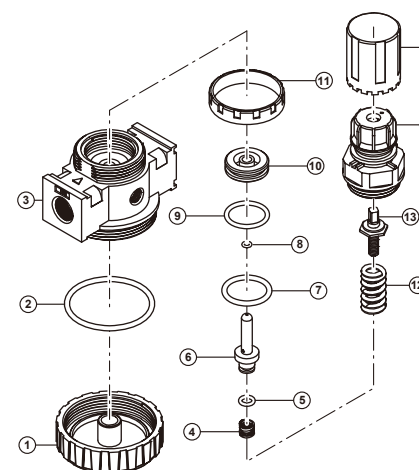
- N'utilisez pas l'appareil s'il n'est pas en bon état de fonctionnement.
- N'utilisez pas d'oxygène ou d'autres combustibles ou gaz en bouteille pour alimenter cet appareil.
- N'utilisez pas l'outil en présence de liquides ou gaz inflammables.
- Ne dirigez pas l'air sur vous ou d'autres personnes.



MC-587979-04



MC-587979-07



MC-587979-06

RÉGULATEUR DE PRESSION D'AIR 058-7979-4

| N° | Description | Qté |
|----|------------------------------------|-----|
| 1 | Manomètre | 1 |
| 2 | Entrée d'air | 1 |
| 3 | Flèche de direction du débit d'air | 1 |
| 4 | Bouton de réglage | 1 |
| 5 | Sortie d'air | 1 |
| 6 | Port 1/8 po NPT | 1 |

| N° | Description |
|----|------------------------|
| 1 | Outil pneumatique |
| 2 | Coupleur rapide |
| 3 | Raccord rapide |
| 4 | Tuyau à air |
| 5 | Filtre à air |
| 6 | Support modulaire |
| 7 | Régulateur de pression |
| 8 | Lubrificateur |
| 9 | Soupape d'arrêt |
| 10 | Compresseur d'air |
| 11 | Support de paroi |

| N° | Description | Qté | N° | Description | Qté |
|----|---------------------|-----|----|------------------------|-----|
| 1 | Couvercle inférieur | 1 | 9 | Joint torique 5 | 1 |
| 2 | Joint torique 1 | 1 | 10 | Piston | 1 |
| 3 | Corps de soupape | 1 | 11 | Écrou | 1 |
| 4 | Ressort | 1 | 12 | Ressort | 1 |
| 5 | Joint torique 2 | 1 | 13 | Tige de vis de réglage | 1 |
| 6 | Tiroir | 1 | 14 | Couvercle de soupape | 1 |
| 7 | Joint torique 3 | 1 | 15 | Bouton | 1 |
| 8 | Joint torique 4 | 1 | | | |

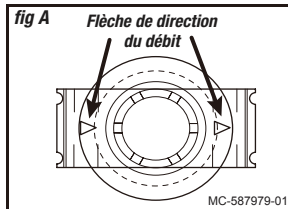
Si certaines pièces sont manquantes ou endommagées, ou si vous avez des questions, veuillez composer le 1-800-689-9928.

Installation

⚠ Débranchez l'alimentation électrique et évacuez toute la pression avant l'installation, la réparation, le déplacement ou l'entretien. Le non-respect de cette consigne peut entraîner des blessures graves ou la mort.



- Placez le régulateur de façon à ce que la flèche de direction du débit située sur le dessus du régulateur pointe de l'entrée d'air vers la sortie d'air (fig A).



- Installez le manomètre dans l'une des prises de manomètre de 1/8 NPT (Filetage conique national). Utilisez du ruban d'étanchéité sur tous les filets du manomètre.
- Installez l'un des bouchons dans l'autre prise de manomètre NPT. Utilisez du ruban d'étanchéité sur tous les filets du bouchon.
- Montez le régulateur en position verticale le plus près possible de l'alimentation d'air.
- Branchez l'alimentation d'air à l'entrée d'air de 3/8 po du régulateur.

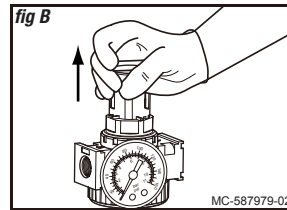
⚠ AVIS!

Danger pouvant entraîner des dommages matériels.

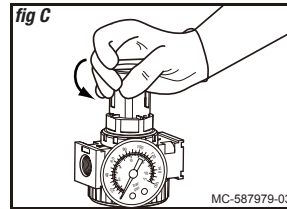
- Assurez-vous que les flèches de direction du débit d'air pointent vers le port de sortie avant d'utiliser l'appareil.
- Utilisez toujours l'appareil dont la taille de tuyau est semblable à celle du tuyau utilisé.
- N'utilisez pas de raccords et de coupleurs inutiles qui réduisent la circulation d'air.
- Assurez-vous que le bouton de réglage du régulateur est débloqué lors du réglage de pression.

Instructions de fonctionnement

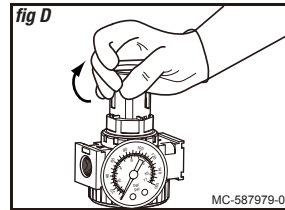
- Défaitez le noeud de réglage en poussant le noeud loin du régulateur (fig B).



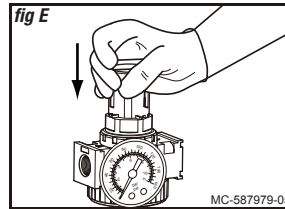
- Tournez le bouton dans le sens contraire au sens des aiguilles d'une montre jusqu'à ce que la pression ne soit pas appliquée sur le ressort de régulation (fig C).



- Activez l'alimentation de pression d'air et tournez le bouton dans le sens des aiguilles d'une montre jusqu'à la pression de sortie désirée (fig D).



- Poussez le bouton vers le régulateur pour régler la pression désirée (fig E).



Entretien

- Débranchez l'appareil de l'alimentation d'air et évacuez toute la pression avant l'installation, la réparation, le déplacement ou l'entretien.

| ENTRETIEN REQUIS | DESCRIPTION | OUTILS OU MATÉRIEL REQUIS | INTERVALLE MINIMAL ENTRE LES ENTRETIENS | | |
|--|-------------------------|---------------------------|---|---------------|-----------|
| | | | Chaque utilisation ou toutes les 2 heures | Mensuellement | Au besoin |
| Inspection en profondeur | Pièces usées ou brisées | | | X | X |
| Remplacement des pièces usées ou brisées | | | | | X |

Range ment

- Débranchez l'appareil lorsqu'il n'est pas utilisé, nettoyez-le et rangez-le dans un endroit sécuritaire, propre, sec et à l'abri des enfants.
- Lorsque les températures sont inférieures au point de congélation, gardez l'appareil au chaud en utilisant une méthode appropriée et sécuritaire.
- L'appareil doit être rangé dans un endroit propre et sec.

Garantie limitée Mastercraft®



Le présent article Mastercraft comporte une garantie LIMITÉE de trois (3) ans contre les vices de matériau(x) et de fabrication.

Sous réserve des conditions et restrictions énoncées ci-dessous, le présent produit sera réparé ou remplacé (par un produit du même modèle ou par un produit ayant une valeur égale ou des caractéristiques identiques), à notre discrétion, pourvu qu'il nous soit retourné avec une preuve d'achat à l'intérieur de la période de garantie prescrite et qu'il soit couvert par la présente garantie. Nous assumerons le coût de tout remplacement ou réparation ainsi que les frais de main-d'œuvre s'y rapportant.

La présente garantie est assujettie aux conditions et restrictions qui suivent :

- un contrat de vente attestant l'achat et la date d'achat doit être fourni;
- la présente garantie ne s'applique à aucun produit ou pièce d'un produit qui est usé ou brisé, qui est devenu hors d'usage en raison d'un emploi abusif ou inapproprié, d'un dommage accidentel, d'une négligence ou d'une installation, d'une utilisation ou d'un entretien inapproprié (selon la description figurant dans le guide d'utilisation ou le mode d'emploi applicable) ou qui est utilisé à des fins industrielles, professionnelles, commerciales ou locatives;
- la présente garantie ne s'applique pas à l'usure normale ou aux pièces ou accessoires non réutilisables qui sont fournis avec le produit et qui deviendront vraisemblablement inutilisables ou hors d'usage après une période d'utilisation raisonnable;
- la présente garantie ne s'applique pas à l'entretien régulier et aux articles de consommation comme le carburant, les lubrifiants, les sacs d'aspirateur, les lames, les courroies, le papier abrasif, les embouts, les mises au point ou les réglages;
- la présente garantie ne s'applique pas lorsque les dommages sont causés par des réparations ou des tentatives de réparation faites par des tiers (c'est à dire des personnes non autorisées par le fabricant);
- la présente garantie ne s'applique à aucun produit qui a été vendu à l'acheteur original à titre de produit remis en état ou remis à neuf (à moins qu'il n'en soit prévu autrement par écrit);
- la présente garantie ne s'applique à aucun produit ou pièce de produit lorsqu'une pièce d'un autre fabricant est installée dans celui-ci ou que des réparations ou modifications ou tentatives de réparation ou de modification ont été faites par des personnes non autorisées;
- la présente garantie ne s'applique pas à la détérioration normale du fini extérieur, notamment les éraflures, les bosses et les éclats de peinture, ou à la corrosion ou à la décoloration causée par la chaleur, les produits abrasifs et les produits de nettoyage chimiques;
- la présente garantie ne s'applique pas aux pièces vendues par une autre entreprise et décrites comme telles, lesquelles pièces sont couvertes par la garantie du fabricant s'y rapportant, le cas échéant.

Restrictions supplémentaires

La présente garantie s'applique uniquement à l'acheteur original et ne peut être transférée. Ni le détaillant ni le fabricant n'est responsable des autres frais, pertes ou dommages, y compris les dommages indirects, accessoires ou exemplaires liés à la vente ou à l'utilisation du présent produit ou à l'impossibilité de l'utiliser.

Avis au consommateur

La présente garantie vous accorde des droits précis et il se peut que vous ayez d'autres droits, lesquels peuvent varier d'une province à l'autre. Les dispositions énoncées dans la présente garantie ne visent pas à modifier, à restreindre, à éliminer, à rejeter ou à exclure les garanties énoncées dans les lois fédérales ou provinciales applicables.