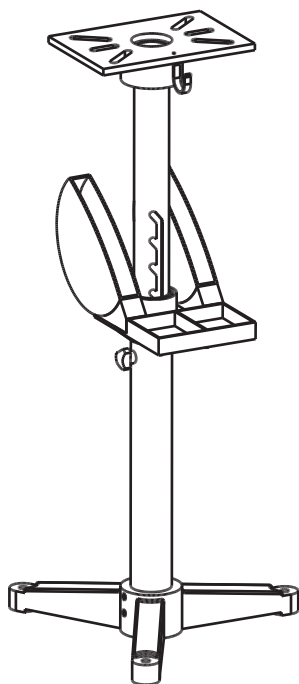


Modèle n° 055-6868-0

Mastercraft^{MC}

SUPPORT DE TOURET D'ÉTABLI



IMPORTANT :

Pour votre sécurité, lisez et respectez toutes les consignes de sécurité et les instructions de fonctionnement avant d'utiliser ce support.

**GUIDE
D'UTILISATION**

TABLE DES MATIÈRES

Fiche technique	4
Consignes de sécurité	5
Contenu de l'emballage	6
Préparation en vue de l'assemblage	7
Instructions d'assemblage	8
Schéma des pièces clés	10
Instructions de fonctionnement	11
Vue éclatée	12
Liste des pièces	13
Guide de dépannage	14
Garantie	15

FICHE TECHNIQUE

Hauteur :	28 à 36 po (71 à 91 cm)
Poids :	22 lb 1 oz (10 kg)

1. Gardez les protecteurs en place et assurez-vous qu'ils sont en bon état de fonctionnement.
2. Retirez les clavettes et clés de réglages. Vérifiez qu'aucune clavette ni clé de réglage ne se trouve dans l'outil avant de mettre celui-ci en marche.
3. Tenez l'aire de travail propre. Les aires de travail et les établis encombrés favorisent les accidents.
4. N'UTILISEZ JAMAIS cet outil dans un environnement dangereux. N'utilisez pas cet outil ni aucun autre outil électrique dans un endroit mouillé ou humide et ne les exposez pas à la pluie. Tenez l'aire de travail bien éclairée.
5. Éloignez les enfants. Tous les visiteurs doivent être maintenus à bonne distance de l'aire de travail.
6. Empêchez les enfants d'accéder à l'atelier en posant un cadenas sur la porte, en installant un interrupteur principal et en enlevant toujours la clé de sécurité.
7. Ne forcez pas l'outil. Il fonctionne de manière plus efficace et sécuritaire à la vitesse pour laquelle il a été conçu.
8. Utilisez l'outil approprié. N'utilisez pas un outil ou un accessoire pour effectuer des tâches pour lesquelles il n'a pas été conçu.
9. Utilisez une rallonge électrique appropriée. Assurez-vous que la rallonge est en bon état. Si vous devez utiliser une rallonge, assurez-vous qu'elle est d'un calibre suffisant pour la quantité de courant consommé par l'appareil. Si vous utilisez une rallonge de calibre insuffisant, il y aura une chute de tension, ce qui entraînera une perte de puissance et une surchauffe. En cas de doute, utilisez le calibre supérieur. Plus le numéro de calibre est petit, plus la rallonge est puissante.
10. Portez des vêtements appropriés. Évitez de porter des vêtements amples, des gants, des cravates, des bagues, des bracelets ou d'autres bijoux qui pourraient se coincer dans les pièces mobiles. Le port de chaussures antidérapantes est conseillé. Attachez-vous les cheveux derrière la tête s'ils sont longs ou portez une résille pour les couvrir.
11. Portez toujours des lunettes de sécurité. Les verres correcteurs résistent seulement aux chocs et n'offrent pas la protection qu'offrent les lunettes de sécurité. Utilisez un masque antipoussières ou un écran facial si l'opération de coupe produit de la poussière.
12. Immobilisez la pièce à travailler. Utilisez des pinces, des brides ou un étau pour retenir la pièce. Cette façon de faire est plus sécuritaire et libère vos deux mains pour utiliser l'outil.
13. Évitez de tendre les bras trop loin. Tenez-vous de façon à être stable sur vos pieds en tout temps.
14. Entretenez soigneusement vos outils. Pour maximiser le rendement et la sécurité, tenez vos outils propres et bien affûtés. Suivez les instructions de lubrification et de remplacement des accessoires.
15. Débranchez les outils avant d'en faire l'entretien et au moment d'en changer la lame, le foret, l'outil de coupe ou d'autres accessoires.
16. Prévenez les risques de mise en marche accidentelle. Assurez-vous que l'interrupteur est en position d'arrêt (« OFF ») avant de brancher l'outil.
17. Consultez le guide d'utilisation pour vous renseigner au sujet des accessoires recommandés. L'utilisation d'accessoires inadéquats peut entraîner des blessures.
18. Ne montez jamais sur l'outil. Vous pourriez vous blesser gravement si l'outil bascule ou est touché accidentellement.
19. Vérifiez s'il y a des pièces endommagées. Avant d'utiliser l'outil, assurez-vous que les toutes les pièces ne sont pas désalignées ou coincées, qu'elles ne sont pas brisées ou mal installées et que rien ne nuit au bon fonctionnement de l'outil.
20. Sens d'avance de la pièce : Poussez toujours la pièce à travailler à contresens de la rotation de la lame ou de l'outil de coupe.
21. Ne laissez jamais l'outil fonctionner sans surveillance. Mettez l'outil hors tension. Ne quittez pas l'outil avant qu'il se soit complètement arrêté.



AVERTISSEMENT!

NE FIXEZ PAS le touret d'établi au support avant d'avoir boulonné celui-ci dans le plancher. Ce support n'est pas autoportant, c'est-à-dire que son socle doit être fixé au plancher ou à toute autre surface sur laquelle il est installé. N'installez et n'utilisez jamais le touret avant d'en avoir fixé fermement le socle, sans quoi il risque de basculer.

Votre support de touret d'établi est vendu avec les composants suivants :

Description	Qté
Socle	1
Poteau de support fixe	1
Poteau de support à hauteur réglable	1
Plateau à accessoires	1
Compartiment de rangement de la meule	2
Plaque support du touret d'établi	1
Vis-taraud à tête cylindrique ST6.3 x 16	4
Levier de tension	1
Crochet, vis M4 x 8 et rondelle plate	1
Clés hexagonales de 8 mm	1
Clés hexagonales de 5 mm	1
Boulons M10 x 55 mm, rondelles élastiques et écrous	4
Rondelles plates D10	8

Déballage


En raison des techniques modernes de production de masse employées, il est peu probable que ce support de touret d'établi soit défectueux ou qu'une pièce soit manquante. Si vous découvrez des pièces défectueuses sur cet outil, ne l'utilisez pas avant que les pièces aient été remplacées ou que le défaut ait été corrigé. Le non-respect de cette consigne pourrait entraîner de graves blessures.

Assemblage

Il est nécessaire de suivre quelques étapes d'assemblage avant d'utiliser le support de touret d'établi. L'assemblage devrait prendre environ 20 minutes.

Outils requis

Les outils suivants sont requis pour l'assemblage :

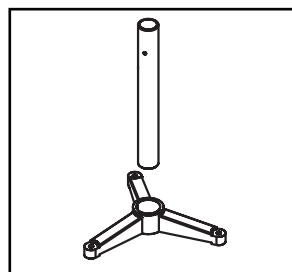
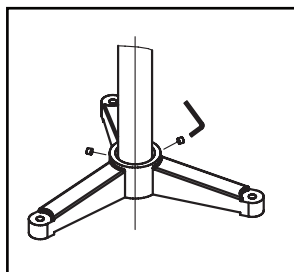
- clé hexagonale de 5 mm (fournie)
- clé hexagonale de 8 mm (fournie)
- tournevis plat (non fourni)
-  tournevis (non fourni)
- clé (non fournie)



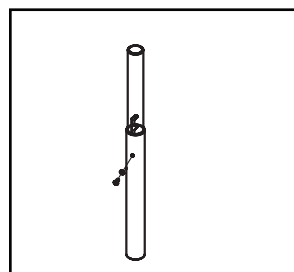
REMARQUE :

Portez des lunettes de sécurité.
Portez des protecteurs auditifs.
Portez un masque antipoussières.

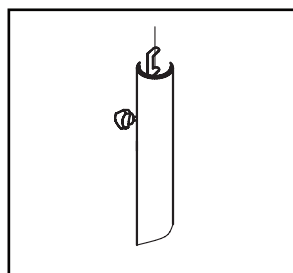
- 1 Insérez le poteau de support fixe dans le socle.



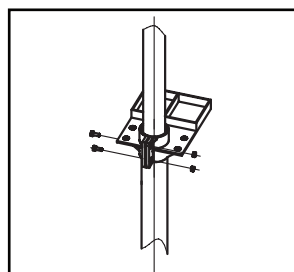
- 2 À l'aide de la clé hexagonale de 8 mm, vissez fermement les 2 vis à tête creuse M10 x 10 du poteau de support fixe dans le socle.



- 3 Insérez le poteau de support à hauteur réglable dans le socle. Placez le support à hauteur réglable de manière à ce que la rainure dans le poteau soit alignée avec la vis M8 x 20. Utilisez un tournevis à tête cruciforme pour serrer les vis. Abaissez le support à hauteur réglable et laissez-le reposer sur la vis.

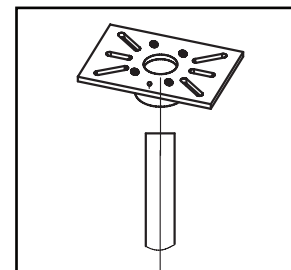


- 4 Fixez le levier de tension à l'avant du poteau de support fixe et serrez-le. Cela permettra de maintenir le poteau de support à hauteur réglable en place.

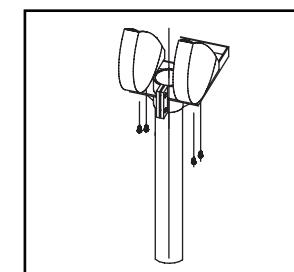
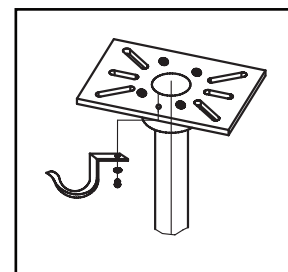


- 5 Posez le plateau à accessoires sur le poteau de support à hauteur réglable et abaissez-le sur le poteau de support fixe. Une fois le plateau à accessoires positionné à l'extrémité supérieure du poteau de support fixe, vissez fermement les 2 boulons hexagonaux M6x20 avec les écrous M6 bien fixer le plateau en place.

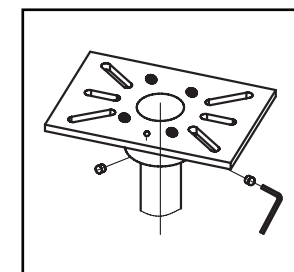
- 6 À l'aide d'un tournevis à tête cruciforme, fixez le compartiment de rangement de la meule au plateau à accessoires en vissant fermement les 4 vis-tarands à tête cylindrique en place.



- 8 Fixez la plaque support du touret d'établi en place en serrant les 2 vis à tête creuse M10x10 sous celle-ci.



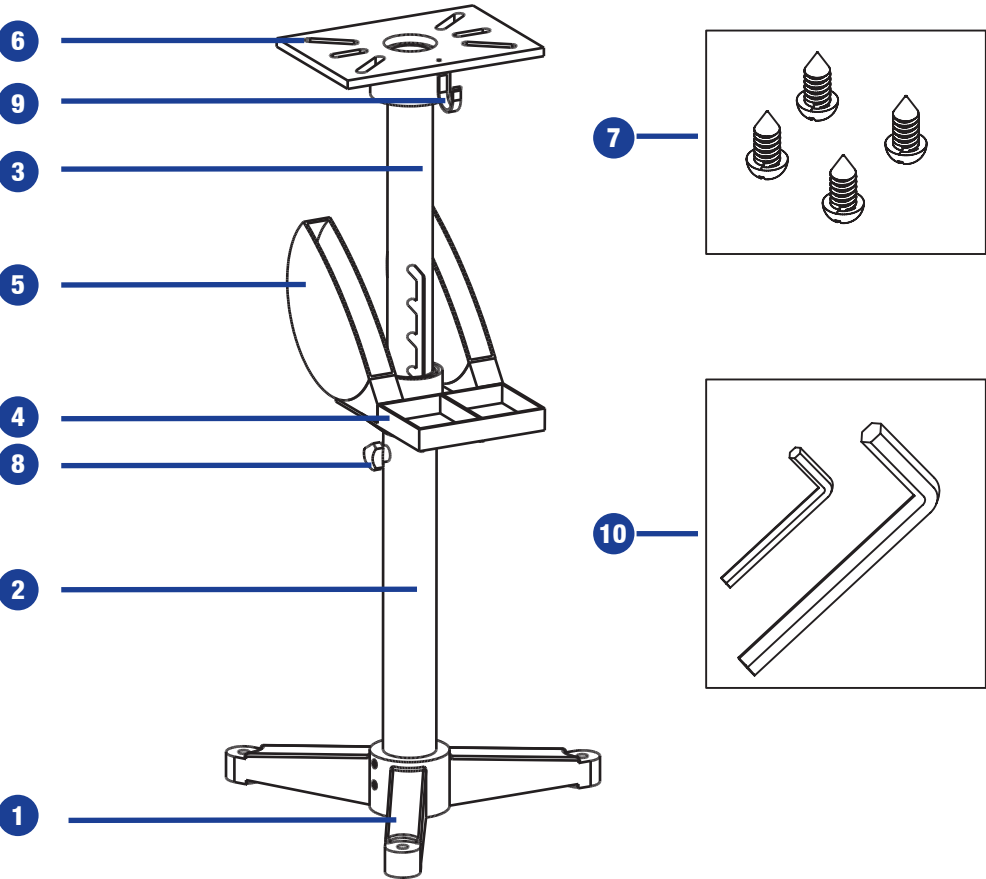
- 7 Posez la plaque support du touret d'établi sur le dessus du poteau de support à hauteur réglable.



- 9 Placez le crochet à l'avant de la plaque support du touret d'établi et fixez-le à l'aide de la vis M4x8 et de la rondelle plate.

Avant d'utiliser cet article, familiarisez-vous avec ses fonctions et les consignes de sécurité qui s'y rattachent. N'utilisez que des outils et des accessoires indiqués en fonction des applications prévues.

N°	Description	Qté		Description	Qté
1	Socle	1	6	Plaque support du touret d'établi	1
2	Poteau de support fixe	1	7	Vis-taraud à tête cylindrique	4
3	Poteau de support à hauteur réglable	1	8	Levier de tension	1
4	Plateau à accessoires	1	9	Crochet	1
5	Compartiment de rangement de la meule	2	10	Clés hexagonales de 8 mm et 5 mm	1



Réglage de la hauteur

1. Desserrez le levier de tension.
2. Saisissez la plaque support du touret d'établi et faites-la pivoter dans le sens horaire pour dégager le poteau de support à hauteur réglable.
3. Levez ou abaissez la plaque support à la hauteur voulue.
4. Faites pivoter la plaque support dans le trou de réglage le plus près dans le sens antihoraire.
5. Serrez le levier de tension de manière à positionner le poteau et la plaque support en place.

Nettoyage

1. Lubrifiez toutes les pièces mobiles à des intervalles réguliers.
2. N'utilisez jamais d'agents caustiques pour nettoyer les pièces de plastique.
Attention: N'utilisez pas de produits de nettoyage pour nettoyer les pièces de plastique de cet article. Il est recommandé d'utiliser un détergent doux et un linge humide.

Inspection générale

Vérifiez régulièrement si les vis sont toutes bien serrées. Il se peut qu'elles se desserrent sous l'effet des vibrations.

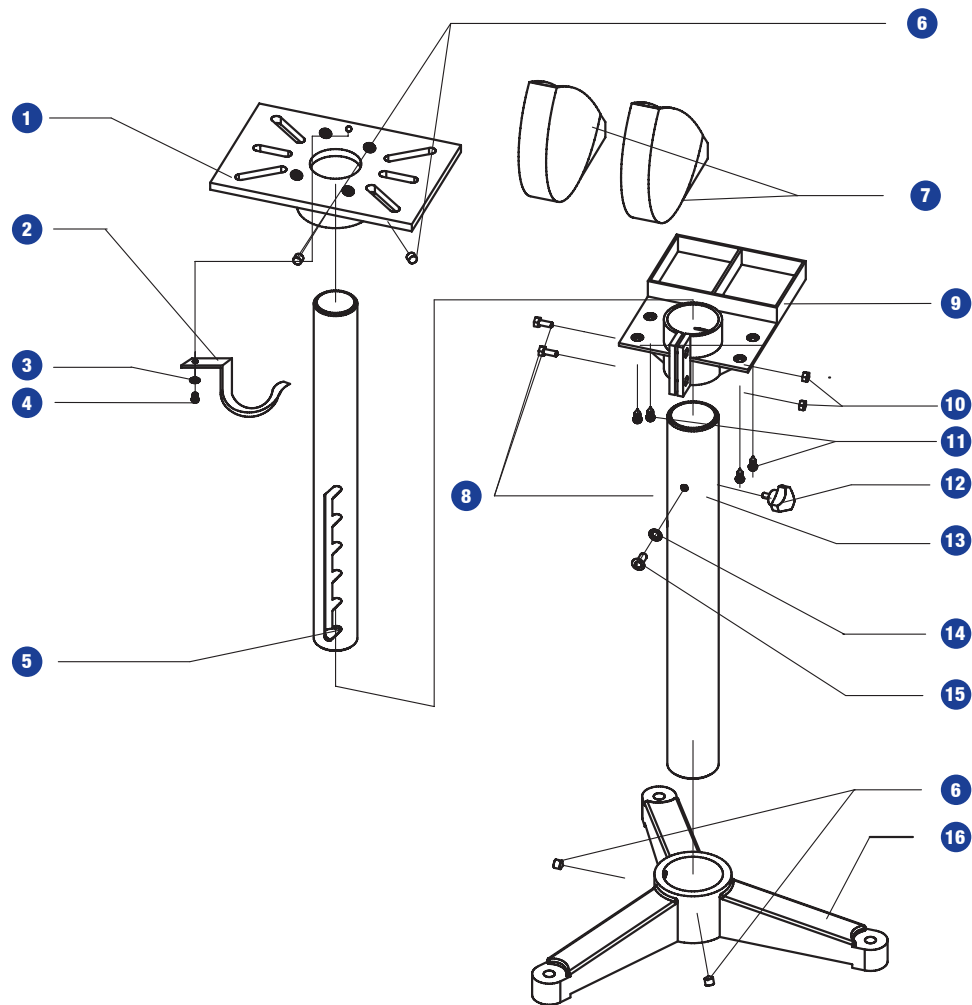


AVERTISSEMENT!

Assurez-vous toujours que le touret d'établi est retiré de la plaque support avant de régler la hauteur.

IMPORTANT!

Il est important de s'assurer que la plaque support du poteau est bien appuyée et insérée dans l'un des trous de réglage. N'utilisez pas le support s'il n'est pas solidement fixé.



N°	Description	Qté
1	Plaque support du touret d'établi	1
2	Crochet	1
3	Rondelle plate D4	1
4	Vis M4x8	1
5	Poteau de support à hauteur réglable	1
6	Vis à tête creuse M10x10	4
7	Compartiment de rangement de la meule	2
8	Boulon hexagonal M6x20	2
9	Plateau à accessoires	1

N°	Description	Qté
10	Écrou M6	2
11	Vis à tête cylindrique ST6.3X16	4
12	Levier de tension	1
13	Poteau de support fixe	1
14	Rondelle élastique D8	1
15	Vis M8x20	1
16	Socle	1

PROBLÈME	CAUSE PROBABLE	SOLUTION
Vibrations ou bruits anormaux	Pièces desserrées	Vérifiez si les vis sont toutes bien serrées.

Garantie limitée de deux (2) ans

Cet article Mastercraft comprend une garantie LIMITÉE de deux (2) ans contre les défauts de fabrication et de matériau(x). Exclusion : usure ou bris causés par un usage abusif ou inapproprié.

Fabriqué en Chine
Importé par
Mastercraft Canada Toronto, Canada M4S 2B8