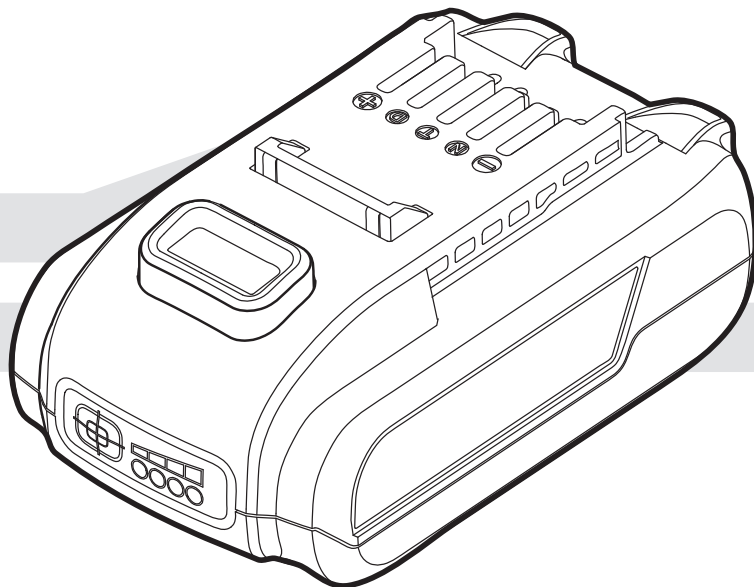


Mastercraft^{MC}



GUIDE D'UTILISATION

BATTERIE AU LITHIUM-ION RECHARGEABLE DE 1,5 AH ET DE 20 V max*

054-3124-0

Si une pièce est manquante ou endommagée, ou si vous avez des questions, appelez notre service d'assistance téléphonique sans frais au 1 800 689-9928.



Lisez et assimilez toutes les consignes de ce guide d'utilisation avant d'utiliser le produit, car il contient des renseignements importants pour votre sécurité ainsi que des instructions d'utilisation et d'entretien.

Conservez ce guide pour consultation ultérieure. Si le produit est utilisé par un tiers, assurez-vous qu'il possède aussi le guide d'utilisation.

Mastercraft

BATTERIE AU LITHIUM-ION RECHARGEABLE DE 1,3 AH ET DE 20 V max* - 054-3124-0

FICHE TECHNIQUE	3
CONSIGNES DE SÉCURITÉ	4–6
DESCRIPTION	7
CONSIGNES D'UTILISATION	8–10
ENTRETIEN	11–12
NOMENCLATURE	13
GARANTIE	14–15

TYPE DE BATTERIE	Lithium-Ion
TENSION DE LA BATTERIE	CC 20 V max*
CAPACITÉ	1.5 Ah
TEMPS DE CHARGE	60 minutes
POIDS DE LA BATTERIE	15 oz (0.43 kg)
CHARGEUR DE BATTERIE	054-3126-6 5331

*Tension maximale de la batterie à vide; avec charge, la tension nominale est de 18 V.

Consignes de sécurité

Familiarisez-vous avec votre batterie

Avant d'utiliser la batterie, lisez attentivement les étiquettes qui y sont apposées ainsi que le présent guide. Conservez ce guide pour consultation ultérieure.

Important

Toute réparation de cette batterie doit être confiée à un technicien qualifié. Pour obtenir de plus amples renseignements, appelez notre service d'assistance téléphonique sans frais au 1 800 689 9928.

Lisez attentivement toutes les instructions

Consignes de sécurité générales pour les outils électriques



AVERTISSEMENT!

lisez toutes les mises en garde et les instructions. Leur inobservation peut entraîner des risques de blessures graves, d'incendie et d'électrocution.

Conservez les mises en garde et les instructions pour consultation ultérieure.

Dans les mises en garde, le terme « outil électrique » désigne un outil alimenté par le réseau (avec fil) ou par une batterie (sans fil).

Sécurité de la zone de travail

- **Gardez toujours votre zone de travail propre et bien éclairée.** Les endroits encombrés et sombres sont propices aux accidents.
- **N'utilisez pas d'outils électriques dans un endroit où il y a risque d'explosion, soit à proximité de gaz, de poussières ou de liquides inflammables.** Les outils électriques produisent des étincelles qui peuvent enflammer la poussière ou les vapeurs.
- **Tenez les autres personnes, y compris les enfants, à l'écart lorsque vous utilisez un outil électrique.** Toute distraction peut provoquer une fausse manœuvre.

Sécurité électrique

- **Pour réduire le risque d'électrocution, évitez de toucher aux surfaces des systèmes et appareils reliés à la terre**, comme les tuyaux, les radiateurs, les cuisinières et les réfrigérateurs.
- **Évitez d'exposer les outils électriques à la pluie ou à l'humidité.** Tout contact entre un outil électrique et de l'eau accroît le risque d'électrocution.

Utilisation et entretien de la batterie

- **Ne chargez la batterie qu'avec un chargeur autorisé par le fabricant.** Un chargeur utilisé avec une batterie inappropriée peut entraîner un risque d'incendie.
- **N'utilisez que la batterie indiquée pour l'outil électrique**, sans quoi il y a risque de blessures et d'incendie.
- **Lorsque vous ne l'utilisez pas, gardez la batterie à l'écart d'objets en métal comme des trombones, de la monnaie, des clés, des clous, des vis, etc. pour éviter que les bornes n'entrent en contact.** Tout court-circuit aux bornes de la batterie peut provoquer des brûlures ou un incendie.
- **Si la batterie est utilisée de façon inappropriée, il se peut que du liquide s'en échappe. Évitez tout contact avec ce liquide. En cas de contact, rincez bien à l'eau. Si le liquide entre en contact avec les yeux, consultez également un médecin.** Le liquide provenant de la batterie peut causer de l'irritation ou des brûlures.

Réparation

- **Faites réparer la batterie par un technicien qualifié et n'utilisez que des pièces de rechange identiques.** Vous assurerez ainsi la sécurité de la batterie.



BATTERIE AU LITHIUM-ION RECHARGEABLE DE 1,5 AH ET DE 20 V max* - 054-3124-0

Règles de sécurité spécifiques à la batterie

N'UTILISEZ CETTE BATTERIE QU'AVEC LE CHARGEUR CI-DESSOUS.

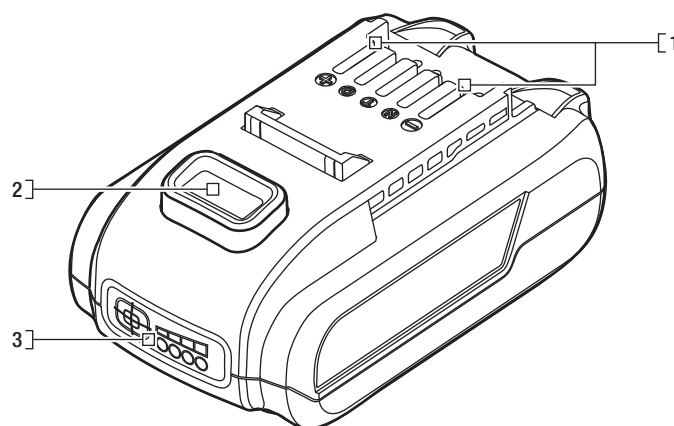
BATTERIE	CHARGEUR
054-3124-0	054-3126-6/5331

- **Familiarisez-vous avec votre outil électrique.** Lisez attentivement le guide d'utilisation. Apprenez les usages et les limites de l'outil ainsi que les dangers inhérents à son utilisation. Vous réduirez ainsi les risques d'électrocution, d'incendie et de blessures graves.
- **Ne placez pas la batterie près d'une flamme ou de la chaleur.** Vous réduirez ainsi les risques d'explosion et de blessures.
- **Ne broyez pas la batterie, ne la laissez pas tomber et ne l'endommagez pas.** N'utilisez pas une batterie ou un chargeur qui est tombé ou qui a reçu un coup violent. Une batterie endommagée risque d'exploser. Jetez convenablement et immédiatement une batterie endommagée ou qui est tombée.
- **Les batteries dégagent du gaz hydrogène et peuvent exploser au contact d'une source d'inflammation, comme une flamme pilote.** Pour réduire les risques de blessures graves, n'utilisez jamais de produit sans fil en présence d'une flamme nue. Lorsqu'elle explose, une batterie peut propulser des débris et des produits chimiques. En cas de contact avec ces produits, rincez immédiatement à l'eau.
- **Ne chargez pas la batterie dans un endroit humide ou mouillé.** En suivant cette consigne, vous réduirez le risque d'électrocution.
- **Pour obtenir les meilleurs résultats possible, chargez votre batterie dans un endroit où la température se situe entre 0 et 40 °C (32 et 104 °F).** Ne la rangez pas à l'extérieur ou dans un véhicule.
- **Une utilisation inappropriée ou à des températures extrêmes peut entraîner une fuite de la batterie.** Si du liquide entre en contact avec la peau, lavez-la immédiatement avec du savon et de l'eau, puis neutralisez avec du jus de citron ou du vinaigre. Si du liquide entre en contact avec les yeux, rincez-les à l'eau propre pendant au moins 10 minutes et consultez immédiatement un médecin. En suivant cette consigne, vous réduirez les risques de blessures graves.
- **Ne laissez pas d'essence, d'huiles, de produits à base de pétrole ou d'autres produits du genre entrer en contact avec les pièces en plastique.** Ils contiennent des agents chimiques qui pourraient endommager, affaiblir ou détruire le plastique.
- **Faites réparer la batterie par un technicien qualifié et n'utilisez que des pièces de rechange identiques.** Vous assurerez ainsi la sécurité de la batterie.
- **Conservez ces instructions.** Consultez-les régulièrement et faites-les lire aux personnes qui utiliseront cette batterie. Si vous prêtez votre batterie à d'autres personnes, prêtez-leur également le présent guide afin de prévenir une utilisation inappropriée et des blessures éventuelles.

BATTERIE AU LITHIUM-ION RECHARGEABLE DE 1,5 AH ET DE 20 V max* - 054-3124-0



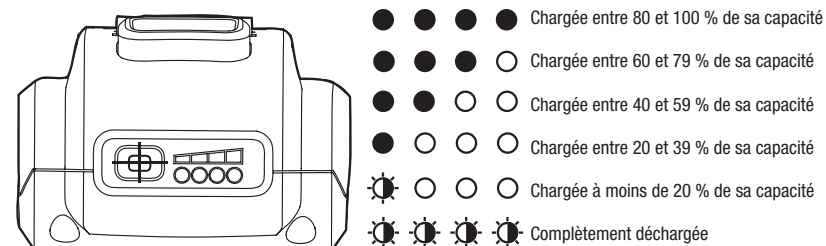
Familiarisez-vous avec votre batterie au lithium-ion rechargeable



N°	Description	N°	Description
1	Contacts électriques	3	Indicateur de niveau de charge
2	Bouton de dégagement de la batterie		

Avant d'utiliser la batterie, prenez connaissance de toutes les caractéristiques de fonctionnement et consignes de sécurité.

Indicateur de niveau de charge



La batterie au lithium-ion est munie d'un indicateur de niveau de charge qui affiche la capacité restante de la batterie. Appuyez sur le bouton de l'indicateur de niveau de charge pour que les DEL s'allument. Elles resteront allumées pendant environ quatre secondes.

REMARQUE: l'indicateur de niveau de charge peut être utilisé que la batterie soit fixée à l'outil ou non.

Avertissement de capacité basse de la batterie

Si une seule des DEL clignote, cela signifie que la batterie est chargée à moins de 20 % de sa capacité et que vous devez la charger.

Contrairement à d'autres types de batteries, les batteries au lithium-ion fournissent une alimentation constante toute leur durée de fonctionnement. Vous pourrez donc travailler sans perte graduelle de puissance. Pour signaler que la batterie est épuisée et qu'elle doit être chargée, l'alimentation vers l'outil chute rapidement. De plus, les quatre DEL de l'indicateur de niveau de charge se mettront à clignoter pour indiquer que la batterie est complètement déchargée. Vous devrez alors retirer l'outil de la pièce, retirer la batterie et la charger.

Protection de la batterie

Afin de protéger la batterie et d'augmenter sa durée de vie, la circuiterie de la batterie éteint celle-ci lorsqu'elle est surchargée ou que sa température de fonctionnement est élevée, ce qui peut survenir en cas de couple extrêmement élevé, de grippage ou de calage. La batterie se remet à fonctionner normalement une fois refroidie.

Les quatre DEL de l'indicateur de niveau de charge clignotent si la circuiterie détecte une surcharge momentanée. Vous pouvez réinitialiser la batterie simplement en relâchant l'interrupteur à détente de l'outil électrique. Appuyez de nouveau sur le bouton de l'indicateur de niveau de charge pour afficher la charge restante.

REMARQUE: si les quatre DEL continuent de clignoter après la réinitialisation, placez la batterie sur le chargeur afin d'évaluer l'état.

REMARQUE: si la durée de fonctionnement est considérablement réduite une fois la batterie pleinement chargée, cela signifie que la batterie approche de la fin de sa durée de vie utile et doit être remplacée.

Utilisation par temps froid

Lorsqu'elle est très froide, la batterie se met à « vibrer » lors de la première minute d'utilisation pour se réchauffer. Insérez la batterie dans l'outil et faites-le fonctionner pour un travail léger. Après environ une minute, la batterie sera réchauffée et fonctionnera normalement.

Quand charger la batterie

REMARQUE: lors de la livraison, la batterie est partiellement chargée. Chargez-la donc complètement avant sa première utilisation.

Vous pouvez charger une batterie au lithium-ion à tout moment; elle n'est pas dotée d'une « mémoire » lorsque vous la chargez après une décharge partielle. Vous n'êtes donc pas obligé d'épuiser la batterie avant de la charger. Retirez la batterie de l'outil au moment qui vous convient.

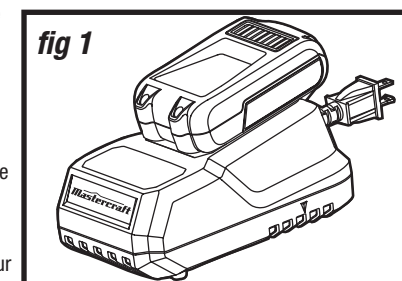
1. Déterminez le moment où vous devez charger la batterie à l'aide de l'indicateur de niveau de charge.
2. Vous pouvez charger complètement la batterie avant d'entreprendre un travail d'envergure ou une longue période d'utilisation.
3. Puisqu'elle fournit une alimentation constante, il n'est nécessaire de charger la batterie au lithium-ion que lorsqu'elle est épuisée. Pour signaler que la batterie est épuisée, l'alimentation vers l'outil chute rapidement. Chargez la batterie au besoin.

Comment charger la batterie

REMARQUE: lors de la livraison, la batterie est partiellement chargée. Chargez-la donc complètement avant sa première utilisation.

La durée de charge d'une batterie épuisée est de 60 minutes si la température se situe entre 0 et 40 °C (32 et 104 °F).

1. Chargez la batterie au lithium-ion avec le chargeur approprié (Mastercraft 054-3126-6, 5331).
2. Branchez le chargeur sur une prise de courant.
3. Alignez les nervures de la batterie avec la fente du chargeur, puis faites glisser la batterie dans le chargeur (fig 1).
4. Le chargeur évaluera l'état de la batterie.
5. Les DEL de l'indicateur de niveau de charge s'allumeront successivement de droite à gauche pendant la charge, ce qui est tout à fait normal.
6. Une fois la charge terminée, la DEL verte du chargeur reste allumée et les DEL de l'indicateur de niveau de charge s'éteindront. Les DEL de l'indicateur de niveau de charge ne s'allumeront pas si vous appuyez sur le bouton pendant que la batterie est sur le chargeur.
7. Si vous la laissez sur le chargeur, la batterie se chargera complètement mais ne surchargera pas.



**AVERTISSEMENT!**

pour assurer votre sécurité et la fiabilité de la batterie, toute réparation devrait être effectuée par un technicien qualifié.

**AVERTISSEMENT!**

lors de l'entretien, utilisez uniquement des pièces de rechange identiques. L'utilisation d'autres pièces peut entraîner un danger ou endommager la batterie.

**AVERTISSEMENT!**

afin d'éviter les blessures graves, retirez toujours la batterie lorsque vous nettoyez l'outil ou en effectuez l'entretien.

**AVERTISSEMENT!**

portez toujours des lunettes de protection munies d'écrans latéraux lorsque vous utilisez de l'air comprimé pour nettoyer un outil. Si le travail génère de la poussière, portez également un masque antipoussières.

Piles:

La batterie est constituée de piles au lithium-ion rechargeables. La durée d'utilisation d'une charge varie selon le type de travail effectué.

Cette batterie a été conçue pour fournir une durée de vie maximale sans problème. Comme toutes les batteries, elle s'utilisera avec le temps. Ne démontez pas la batterie et ne tentez pas de remplacer les piles. Manipuler les piles, notamment en portant des bagues ou d'autres bijoux, peut causer de graves brûlures.

- Pour optimiser la durée de vie possible des piles, lisez le guide d'utilisation et assurez-vous d'en avoir une bonne compréhension.
- Prenez l'habitude de débrancher le chargeur et de retirer la batterie au lithium-ion lorsque vous ne l'utilisez pas.

LORSQUE VOUS RANGEZ LA BATTERIE AU LITHIUM-ION PLUS DE 30 JOURS:

- Placez-la dans un endroit sec où la température est inférieure à 26 °C (80 °F).
- Chargez la batterie au lithium-ion entre 30 et 50 % de sa capacité avant de la ranger.
- Lorsque la batterie au lithium-ion est rangée, chargez-la complètement tous les six mois.
- Vous pouvez nettoyer la surface extérieure de la batterie au moyen d'un chiffon ou d'une brosse souple non métallique.

Reportez-vous à la page 8 pour les consignes de mise au rebut.

Mastercraft

BATTERIE AU LITHIUM-ION RECHARGEABLE DE 1,5 AH ET DE 20 V max* - 054-3124-0

Retirer la batterie et la recycler

Afin de préserver les ressources naturelles, veuillez recycler la batterie ou la mettre au rebut de façon appropriée. Ce produit contient une batterie au lithium-ion. Les règlements municipaux et les lois provinciales peuvent interdire de jeter des batteries au lithium-ion avec les déchets ordinaires. Communiquez avec les responsables de la gestion des déchets de votre municipalité pour connaître les possibilités de recyclage et de mise au rebut.

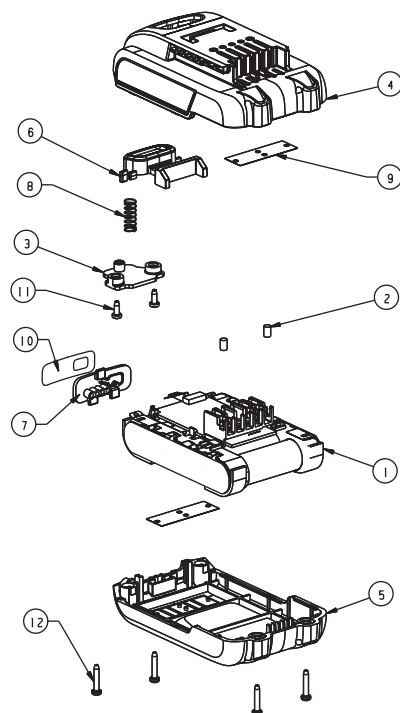
**AVERTISSEMENT!**

Après avoir retiré la batterie, couvrez ses bornes avec du ruban adhésif résistant. N'essayez pas de détruire ou de démonter la batterie ou d'en retirer les composants. Les batteries au lithium-ion doivent être recyclées ou éliminées de façon adéquate. Pour éviter tout risque de court-circuit, assurez-vous qu'aucun objet métallique ou aucune partie de votre corps ne touche aux deux bornes simultanément. Tenez la batterie hors de la portée des enfants. Le non-respect de ces avertissements risque d'entraîner un incendie et des blessures graves.

BATTERIE AU LITHIUM-ION RECHARGEABLE DE 1,5 AH ET DE 20 V max* - 054-3124-0

Mastercraft

VUE ÉCLATÉE



N°	Numéro de la pièce	Nom de la pièce	N°	Numéro de la pièce	Nom de la pièce
01	2770231000	Batterie	07	3126468000	Couvercle de l'indicateur
02	3121038000	Bâtonnet en caoutchouc	08	3660522000	Ressort de compression
03	3126204000	Plaque	09	3704001000	Pare-poussière
04	3126465000	Couvercle	10	4870487000	Pellicule de protection de l'interrupteur
05	3126466000	Boîtier	11	5610010000	Vis taraudeuse
06	3126467000	Bouton de dégagement de la batterie	12	5610241000	Vis

Si une pièce est manquante ou endommagée, ou si vous avez des questions, appelez notre service d'assistance téléphonique sans frais au 1 800 689-9928.



Cet article Mastercraft est garanti pour **DEUX (2) ans à compter de la date d'achat au détail initiale** contre les défauts de fabrication et de matériau(x).

Sous réserve des conditions et restrictions énoncées ci-dessous, le présent produit sera réparé ou remplacé (par un produit du même modèle ou par un produit ayant une valeur égale ou des caractéristiques identiques), à notre discrétion, pourvu qu'il nous soit retourné accompagné d'une preuve d'achat à l'intérieur de la période de garantie prescrite et qu'il soit couvert par la présente garantie. Nous assumerons le coût de tout remplacement ou réparation ainsi que les frais de main-d'œuvre s'y rapportant.

La présente garantie est assujettie aux conditions et restrictions qui suivent:

- un contrat de vente attestant l'achat et la date d'achat doit être fourni;
- la présente garantie ne s'applique à aucun produit ou pièce d'un produit qui est usé ou brisé, qui est devenu hors d'usage en raison d'un emploi abusif ou inapproprié, d'un dommage accidentel, d'une négligence ou d'une installation, d'une utilisation ou d'un entretien inapproprié (selon la description figurant dans le guide d'utilisation ou le mode d'emploi applicable) ou qui est utilisé à des fins industrielles, professionnelles, commerciales ou locatives;
- la présente garantie ne s'applique pas à l'usure normale ou aux pièces ou accessoires non réutilisables qui sont fournis avec le produit et qui deviendront vraisemblablement inutilisables ou hors d'usage après une période d'utilisation raisonnable;
- la présente garantie ne s'applique pas à l'entretien régulier et aux articles de consommation comme le carburant, les lubrifiants, les sacs d'aspirateur, les lames, les courroies, le papier abrasif, les embouts, les liquides, les mises au point ou les réglages;
- la présente garantie ne s'applique pas lorsque les dommages sont causés par des réparations ou des tentatives de réparation faites par des tiers (c'est-à-dire des personnes non autorisées par le fabricant);

- f) la présente garantie ne s'applique à aucun produit qui a été vendu à l'acheteur original à titre de produit remis en état ou remis à neuf (à moins qu'il n'en soit prévu autrement par écrit);
- g) la présente garantie ne s'applique à aucun produit ou pièce de produit lorsqu'une pièce d'un autre fabricant est installée dans celui-ci ou que des réparations ou modifications ou tentatives de réparation ou de modification ont été faites par des personnes non autorisées;
- h) la présente garantie ne s'applique pas à la détérioration normale du fini extérieur, notamment les éraflures, les bosses et les éclats de peinture, ou à la corrosion ou à la décoloration causée par la chaleur, les produits abrasifs et les produits de nettoyage chimiques;
- i) la présente garantie ne s'applique pas aux pièces vendues par une autre entreprise et décrites comme telles, lesquelles pièces sont couvertes par la garantie du fabricant s'y rapportant.

Restrictions supplémentaires

La présente garantie s'applique uniquement à l'acheteur original et ne peut être transférée. Ni le détaillant ni le fabricant ne sont responsables des autres frais, pertes ou dommages, y compris les dommages indirects, accessoires ou exemplaires liés à la vente ou à l'utilisation du présent produit ou à l'impossibilité de l'utiliser.

Avis au consommateur

La présente garantie vous accorde des droits précis et il se peut que vous ayez d'autres droits, lesquels peuvent varier d'une province à l'autre. Les dispositions énoncées dans la présente garantie ne visent pas à modifier, à restreindre, à éliminer, à rejeter ou à exclure les garanties énoncées dans les lois fédérales ou provinciales applicables.

IMPORTÉ PAR MASTERCRAFT CANADA TORONTO, CANADA M4S 2B8