

MAXIMUM^{MD}

Chargeur de batterie à multi-tension



N° de modèle 054-3204-0

IMPORTANT :

Veuillez lire attentivement ce guide avant d'utiliser cet article et conservez-le aux fins de consultation ultérieure.

**GUIDE
D'UTILISATION**

TABLE DES MATIÈRES

FICHE TECHNIQUE	4
CONSIGNES DE SÉCURITÉ	5
SCHÉMA DES PIÈCES CLÉS	10
CONSIGNES D'UTILISATION	11
ENTRETIEN	13
GARANTIE	14

**AVERTISSEMENT!**

À utiliser avec les batteries Maximum compatibles seulement.

**CONSERVEZ CES CONSIGNES**

Le présent guide d'utilisation contient d'importantes consignes de sécurité et d'utilisation. Lisez toutes les consignes et respectez-les lorsque vous utilisez cet article.

FICHE TECHNIQUE

ALIM. DU CHARGEUR	120 V CA, 60 Hz, 110 W
SORTIE DU CHARGEUR	12-20 V,cc, 4 A
TEMPS DE CHARGE DES BATTERIES	12 V max* (1,5 Ah) Li-ion : 30 minutes 20 V max* (2,0 Ah) Li-ion (054-3203-2) : 35 minutes 20 V max* (4,0 Ah) Li-ion (054-3206-6) : 65 minutes
TEMPS DE CHARGE DES BATTERIES COMPATIBLES	12 V max* (1,5 Ah) LITHIUM-ION 054-3203-2, 20 V max* (2,0 Ah) LITHIUM-ION 054-3206-6, 20 V max* (4,0 Ah) LITHIUM-ION
TEMPÉRATURE OPTIMALE DE CHARGE	DE 40° À 104°F (DE 4° À 40°C)
POIDS NET	1 lb 8 oz (0,66 kg)

* Tension maximale de la batterie à vide (12V max* et 20V max*); sous charge la tension nominale est de 10,8 V et 18 V.

Dans les avertissements, le terme « outil électrique » fait référence à votre outil électrique branché sur le réseau (avec fil) ou à votre outil électrique alimenté par batterie (sans fil).

SÉCURITÉ DE L'ESPACE DE TRAVAIL

- **Gardez l'espace de travail propre et bien éclairé.** Les endroits encombrés et sombres invitent les accidents.
- **N'utilisez pas d'outil électrique dans une atmosphère explosive, par exemple en présence de liquides, de gaz ou de poussières inflammables.** Les outils électriques produisent des étincelles qui pourraient enflammer ces matières.
- **Tenez les enfants et les spectateurs à distance pendant que vous utilisez un outil électrique.** Une distraction pourrait vous faire perdre la maîtrise de l'outil.

SÉCURITÉ ÉLECTRIQUE

- **La fiche de l'outil électrique doit être branchée dans une prise assortie. Ne modifiez jamais la fiche. N'utilisez pas de fiche d'adaptation avec les outils électriques mis à la terre.** L'utilisation de fiches non modifiées et de prises assorties réduit les risques de décharge électrique.
- **Évitez tout contact avec les surfaces reliées à la terre telles que les tuyaux, les radiateurs, les cuisinières et les réfrigérateurs.** Les risques de décharge électrique sont accrus lorsque votre corps est en contact avec une surface mise à la terre.
- **N'exposez pas les outils électriques à la pluie ou à l'humidité.** Toute infiltration d'eau dans l'outil augmente les risques de décharge électrique.
- **N'utilisez pas le cordon de façon abusive. N'utilisez jamais le cordon pour transporter l'outil ou pour le débrancher de la prise de courant en tirant dessus. Tenez le cordon à l'écart de la chaleur, de l'huile, des arêtes vives et des pièces mobiles.** Les cordons endommagés ou emmêlés augmentent les risques de décharge électrique.
- **Lorsque vous utilisez un outil électrique à l'extérieur, servez-vous d'une rallonge spécialement conçue pour l'extérieur.** L'utilisation d'une rallonge d'extérieur diminue les risques de décharge électrique.
- **Si vous devez absolument utiliser un outil dans un endroit mouillé ou humide, branchez ce dernier à une source de courant protégée par un disjoncteur de fuite à la terre pour réduire les risques de décharge électrique.**



AVERTISSEMENT!

Lisez tous les avertissements et toutes les consignes de sécurité.

SÉCURITÉ PERSONNELLE

- **Restez sur vos gardes, regardez ce que vous faites et faites preuve de bon jugement lorsque vous utilisez un outil électrique. N'utilisez pas l'outil si vous êtes fatigué ou sous l'influence de drogues ou de l'alcool.** Une seconde d'inattention peut entraîner de graves blessures.
- **Portez un équipement de protection individuelle. Portez toujours des lunettes protectrices.** L'utilisation d'un équipement de protection, comme un masque antipoussière, des chaussures à semelle antidérapante, un casque de protection et des protecteurs auditifs, aide à réduire les risques de blessures.
- **Évitez les mises en marche accidentelles. Assurez-vous que l'interrupteur est en position d'arrêt avant de brancher l'outil à la source d'alimentation ou d'installer la batterie dans l'outil et de ramasser ou de transporter ce dernier.** Le fait de porter un outil électrique avec le doigt sur l'interrupteur ou brancher un outil dont l'interrupteur est en position de marche peut causer un accident.
- **Retirez les clés de réglage ou les autres clés avant de mettre l'outil électrique en marche.** Le fait de laisser une clé quelconque sur une pièce tournante de l'outil peut causer des blessures.
- **Ne tendez pas le bras trop loin. Gardez toujours une bonne assise et un bon équilibre.** Cela vous permet de mieux maîtriser l'outil électrique dans les situations imprévues.
- **Portez des vêtements appropriés. Ne portez pas de vêtements amples ou de bijoux pendants. Attachez-vous les cheveux et tenez vos vêtements et vos gants à bonne distance des pièces mobiles.** Les vêtements amples, les bijoux et les cheveux longs peuvent se prendre dans les pièces mobiles.
- **Si vous utilisez un système de dépoussiérage, assurez-vous qu'il est bien branché et qu'il fonctionne adéquatement.** L'emploi d'un tel système aide à réduire les risques liés à la poussière en suspension dans l'air.

UTILISATION ET ENTRETIEN DE L'OUTIL ÉLECTRIQUE

- **Ne forcez pas l'outil électrique. Utilisez l'outil électrique approprié au travail que vous effectuez.** Un outil électrique approprié tourne au rendement prévu et fait du meilleur travail en posant moins de risques.
- **N'utilisez pas l'outil électrique si l'interrupteur ne permet pas de le mettre en marche et de l'arrêter.** Un outil électrique qui ne peut pas être contrôlé à l'aide de l'interrupteur est dangereux et doit être réparé.
- **Débranchez la fiche de la source d'alimentation ou retirez la batterie de l'outil électrique avant de procéder à des réglages, de changer d'accessoire ou de ranger l'outil.** De telles mesures préventives réduisent les risques de mise en marche accidentelle de l'outil électrique.
- **Mettez l'outil électrique qui tourne au ralenti hors de la portée des enfants et ne laissez personne l'utiliser sans le connaître ou sans avoir lu les présentes consignes.** Un outil électrique est dangereux entre les mains d'un utilisateur inexpérimenté.

- **Entretenez votre outil électrique. Inspectez-le pour déterminer s'il y a des pièces mal alignées, coincées ou brisées et pour vous assurer que rien ne nuit à son bon fonctionnement. Si l'outil électrique est endommagé, faites-le réparer avant de l'utiliser.** De nombreux accidents sont causés par des outils mal entretenus.
- **Gardez les outils de coupe propres et bien affûtés.** Les outils bien entretenus et bien affûtés sont moins susceptibles de se coincer et sont plus faciles à maîtriser.
- **Utilisez l'outil électrique, les accessoires, les mèches, etc., conformément aux présentes consignes, en tenant compte des conditions de travail et du projet à réaliser.** L'emploi d'un outil électrique à des fins autres que les fins prévues peut être dangereux.

UTILISATION ET ENTRETIEN DE LA BATTERIE

- **Ne rechargez la batterie qu'à l'aide du chargeur indiqué par le fabricant.** Un chargeur qui convient à une batterie donnée peut présenter un risque d'incendie si elle est utilisée avec une autre batterie.
- **Utilisez l'outil électrique seulement avec la batterie expressément désignée à cet effet.** L'utilisation d'une autre batterie peut présenter un risque de blessure et d'incendie.
- **Lorsque vous n'utilisez pas la batterie, tenez-la à l'écart des objets métalliques tels que les trombones, les pièces de monnaie, les clés, les clous, les vis ou d'autres petits objets métalliques qui peuvent connecter une borne à l'autre.** Le court-circuitage des bornes de la batterie peut provoquer des brûlures ou un incendie.
- **Dans les mauvaises conditions d'utilisation, du liquide peut jaillir de la batterie. Évitez tout contact avec ce liquide. En cas de contact accidentel, rincez-vous à l'eau. Si le liquide entre en contact avec les yeux, appelez immédiatement un médecin.** Le liquide qui jaillit de la batterie peut causer des irritations ou des brûlures.

**ATTENTION!**

Pour réduire les risques de décharge électrique ou de dommages au chargeur et à la batterie, ne rechargez que les batteries rechargeables spécifiquement désignées sur l'étiquette du chargeur. Les autres types de batteries pourraient éclater et causer des blessures ou des dommages.

**AVERTISSEMENT!**

Lisez et comprenez toutes les consignes. Le non-respect de toutes les consignes ci-après peut entraîner des décharges électriques, un incendie ou de graves blessures.

ENTRETIEN

- Confiez l'entretien de l'outil électrique à un réparateur qualifié qui n'utilise que des pièces de rechange identiques. Vous serez ainsi assuré que l'outil demeure sécuritaire.

AVERTISSEMENTS DE SÉCURITÉ CONCERNANT LE CHARGEUR DE BATTERIE AU LITHIUM-ION

- Avant d'utiliser le chargeur de batterie, lisez toutes les consignes et tous les avertissements figurant dans le présent guide d'utilisation et sur le chargeur. Lisez également toutes les consignes et tous les avertissements figurant dans le guide d'utilisation de l'outil avec lequel vous employez la batterie et sur cette dernière afin d'éviter les mauvaises utilisations des articles et les blessures ou dommages potentiels.
- N'utilisez pas le chargeur à l'extérieur et ne l'exposez pas à la pluie ou à l'humidité. Toute infiltration d'eau dans le chargeur augmente les risques de décharge électrique.
- L'utilisation d'un accessoire non recommandé ou vendu par le fabricant du chargeur de batterie peut entraîner un risque d'incendie, de décharge électrique ou de blessure.
- N'utilisez pas le cordon ou le chargeur de façon abusive. Ne portez jamais le chargeur par le cordon. Ne tirez pas sur le cordon du chargeur pour débrancher la fiche de la prise de courant. Le cordon ou le chargeur pourrait être endommagé et présenter un risque de décharge électrique. Remplacez immédiatement les cordons endommagés.
- Assurez-vous de mettre le cordon à un endroit où personne ne marchera ou ne trébuchera dessus, où il n'entrera pas en contact avec des arêtes tranchantes ou des pièces mobiles et ne sera pas soumis à des dommages ou à des contraintes. Cela réduira le risque de chutes accidentelles, qui peuvent causer des blessures et endommager le cordon et entraîner des décharges électriques.
- Tenez le cordon et le chargeur à l'écart de la chaleur pour prévenir les dommages au carter ou aux éléments internes.
- Ne laissez pas l'essence, les huiles, les produits à base de pétrole, etc. entrer en contact avec les pièces en plastique. Ces matières contiennent des substances chimiques qui peuvent endommager, abîmer ou détruire le plastique.
- N'utilisez pas de rallonge, à moins que cela ne soit absolument nécessaire. L'utilisation d'une rallonge inappropriée peut causer des risques d'incendie et de décharge électrique. Si vous devez absolument utiliser une rallonge, assurez-vous que :
 - Les broches de la fiche de la rallonge sont du même nombre, de la même taille et de la même forme que celles de la fiche du chargeur.
 - Le cordon est correctement câblé et en bon état électrique.

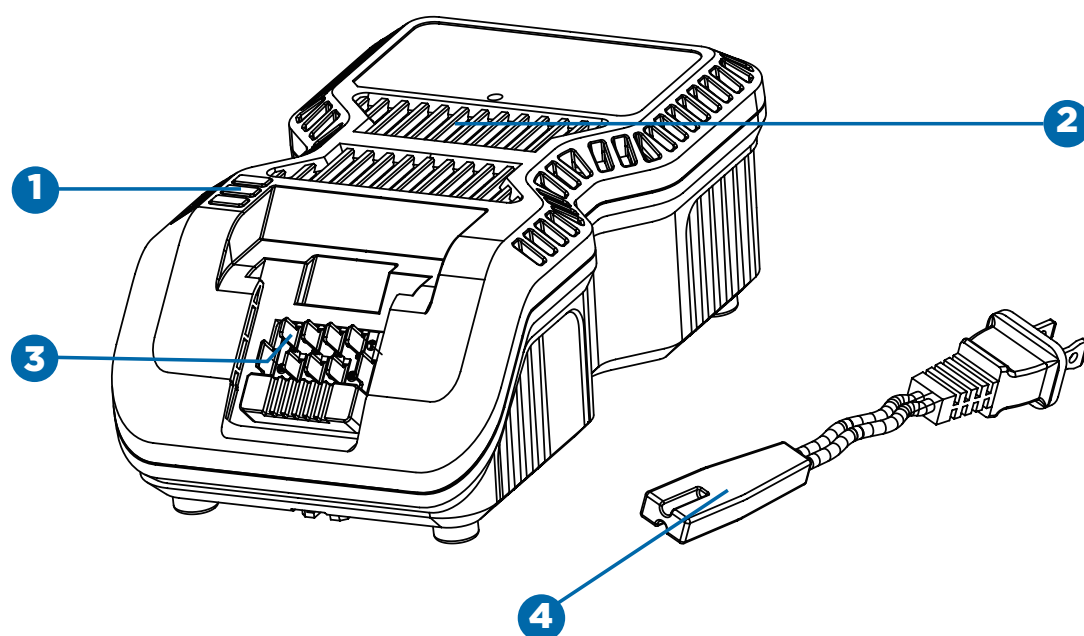
Le calibre est suffisant pour l'intensité nominale de courant alternatif du chargeur, indiquée ci-dessous :

LONGUEUR DE LA RALLONGE	25 PI (7,6 m)	50 PI (15 m)	100 PI (30 m)
CALIBRE DE LA RALLONGE (AWG)	16	16	16

AWG = American Wire Gauge

- Ne faites pas fonctionner le chargeur si le cordon ou la fiche sont endommagés, car cela pourrait causer un court-circuit et des décharges électriques. Si le chargeur est endommagé, confiez sa réparation ou son remplacement à un réparateur autorisé.
- N'utilisez pas le chargeur s'il a reçu un coup brusque, si quelqu'un l'a laissé tomber ou s'il a été endommagé. Confiez-le à un réparateur autorisé pour qu'il effectue une vérification électrique afin de déterminer si le chargeur est en état de marche.
- Ne démontez pas le chargeur. Confiez-le à un réparateur autorisé lorsqu'il doit être entretenu ou réparé. Un remontage incorrect peut entraîner un risque de décharge électrique ou d'incendie.
- Débranchez le chargeur de la prise électrique avant d'effectuer son entretien ou son nettoyage afin de réduire les risques de décharge électrique.
- Débranchez le chargeur de la source d'alimentation lorsque vous ne l'utilisez pas. Cela réduit les risques de décharge électrique ou de dommages au chargeur au cas où des objets métalliques tombent dans l'ouverture. Cela prévient également les dommages au chargeur causés par une surtension.
- Risque de décharge électrique. Ne touchez pas la partie non isolée du connecteur de sortie ou les bornes non isolées de la batterie.
- Conservez ces consignes. Consultez-les fréquemment et utilisez-les pour expliquer le fonctionnement de cet outil aux autres utilisateurs. Si vous prêtez cet outil à quelqu'un, prêtez-lui également ces consignes afin de prévenir les mauvaises utilisations de cet article et les blessures potentielles.

NUMÉRO	DESCRIPTION
1	VOYANTS DE CHARGE
2	FENTES D'AÉRATION
3	CONTACTS ÉLECTRIQUES
4	CÂBLE ET FICHE DÉTACHABLE

**AVERTISSEMENT!**

Sortez l'article et tous les accessoires de la boîte. Inspectez soigneusement l'outil pour vérifier s'il a été cassé ou endommagé pendant l'expédition.

Ne jetez pas la boîte ou l'emballage avant d'avoir examiné toutes les pièces.

Avant d'utiliser ce chargeur, familiarisez-vous avec toutes ses caractéristiques et les consignes de sécurité qui s'y rapportent.

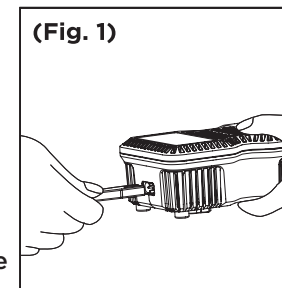
CHARGE DE LA BATTERIE

- Avant de charger la batterie, vérifiez sur le chargeur et la batterie si l'équipement de charge est compatible avec la batterie fournie. Les composantes portent toutes une étiquette sur laquelle figure le numéro de la composante.
- La batterie rechargeable n'est pas complètement chargée à la sortie d'usine. Chargez la batterie rechargeable avant la première utilisation.
- Rechargez une batterie à plat aussitôt après l'avoir utilisée, faute de quoi sa vie utile peut être considérablement réduite. Ne laissez pas les batteries arriver complètement à plat pour qu'elles durent plus longtemps.
- Une batterie complètement à plat se charge en 30 à 65 minutes, selon le type. La charge peut durer plus longtemps, selon la température avoisinante et l'état de la batterie.
- La température de fonctionnement du chargeur se trouve entre 40 et 104 °F (4 et 40 °C).

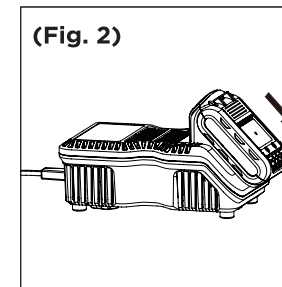
PROCÉDURE DE CHARGE

- Branchez le cordon au chargeur, puis à une prise de courant appropriée avant d'insérer la batterie. Les trois voyants de charge s'allument pendant deux secondes, puis s'éteignent. (Fig. 1)
- Insérez la batterie dans le chargeur en vous assurant qu'elle y repose complètement. (Fig. 2) Pendant la charge, les voyants de charge indiquent l'état de charge comme suit :
 - Charge de moins de 30 %, les trois voyants de charge clignotent l'un après l'autre.
 - Charge de moins de 60 %, un voyant reste allumé pendant que les deux autres clignotent l'un après l'autre.
 - Charge de plus de 60 %, deux voyants restent allumés pendant que le dernier voyant clignote en permanence.
 - Charge complète, les trois voyants restent allumés en permanence.

(Fig. 1)



(Fig. 2)

**AVERTISSEMENT!**

Ne perdez pas votre vigilance dès que vous connaissez bien le fonctionnement du chargeur. Souvenez-vous qu'une fraction de seconde d'inattention suffit pour causer de graves blessures. Avant d'utiliser n'importe quel outil, familiarisez-vous avec toutes ses caractéristiques et les consignes de sécurité qui s'y rapportent.

DIAGNOSTIC DU CHARGEUR

Le chargeur est conçu de façon à détecter certains problèmes qui peuvent se produire avec les batteries.

- Lorsque le chargeur détecte une batterie qui surchauffe, les trois voyants de charge clignotent en même temps. Veuillez retirer la batterie et la laisser refroidir pendant 15 à 30 minutes, puis la réinsérer.
- Lorsque le chargeur détecte une défaillance dans une batterie, deux voyants de charge clignotent en même temps. Veuillez retirer la batterie et la laisser refroidir pendant 15 à 30 minutes. Ensuite, réinsérez la batterie dans le chargeur. Si les deux voyants de charge clignotent toujours, il se peut que la batterie doive être réparée.
- Lorsque le chargeur détecte une défaillance dans le chargeur lui-même, trois voyants de charge clignotent en même temps. Veuillez retirer la batterie et débrancher le chargeur pendant au moins deux minutes. Après deux minutes, branchez à nouveau le chargeur et réinsérez-y la batterie. Si les trois voyants de charge clignotent toujours ensemble, il se peut que le chargeur doive être réparé.

ENTRETIEN GÉNÉRAL

Évitez d'utiliser des solvants pour nettoyer les pièces en plastique. La plupart des plastiques peuvent être endommagés par divers types de solvants commerciaux. Servez-vous d'un chiffon propre pour éliminer la saleté, la poussière, l'huile, la graisse, etc.

ENTRETIEN ET ENTREPOSAGE

Entreposez le chargeur dans un endroit sec et frais. En règle générale, il est préférable de débrancher les chargeurs de batterie et d'en retirer les batteries lorsque vous ne les utilisez pas.

NETTOYAGE

Avant de nettoyer la batterie ou de la réparer, retirez-la de l'outil. Pour que l'outil soit utilisé correctement et en toute sécurité, gardez toujours l'outil et ses fentes d'aération propres. Utilisez toujours un chiffon doux et sec pour nettoyer le chargeur; n'utilisez jamais de détergent ou d'alcool. Always use only a soft, dry cloth to clean your charger; never use any detergent or alcohol.

**AVERTISSEMENT!**

Pour réduire le risque de blessure, débranchez toujours le chargeur et retirez-en la batterie avant d'effectuer toute opération d'entretien. Ne démontez jamais le chargeur de batterie. Pour réduire les risques de blessures et de dommages, ne plongez jamais votre chargeur dans un liquide et ne laissez pas de liquide s'y infiltrer.

GARANTIE DE RÉPARATION D'UNE DURÉE DE 3 ANS VISANT LA BATTERIE ET LE CHARGEUR :

Maximum Canada réparera ou remplacera les batteries et les chargeurs qui sont anormalement usés par suite d'une utilisation normale pendant une période de trois (3) ans à compter de la date d'achat initial.

Les vices de fabrication ou de matériaux de la batterie ou du chargeur seront réparés ou remplacés au gré du Fournisseur de services. Pour assurer un entretien adéquat, la batterie et le chargeur devront faire l'objet d'un diagnostic permettant d'évaluer si une réparation ou un remplacement s'impose en vertu de la garantie; ils devront donc être remis au Fournisseur de services au moment de la demande d'entretien.



Les éléments suivants sont exclus de la garantie de réparation de 3 ans visant la batterie et le chargeur :

- a) les dommages causés par une utilisation abusive ou une mauvaise utilisation;
- b) une usure qui ne touche pas la fonction principale de l'article.

Fabriqué en Chine

Importé par MAXIMUM Canada Toronto, Canada M4S 2B8