

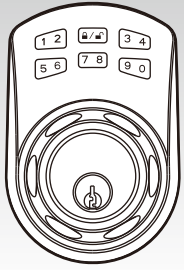
ELECTRONIC DEADBOLT LOCK

model no.: 046-7845-0

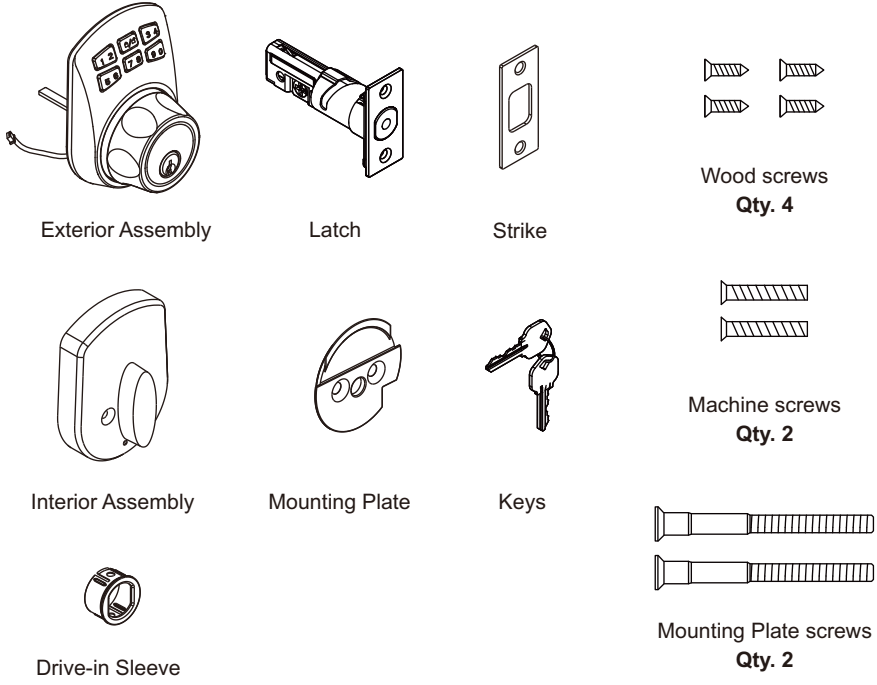
Instruction Instructions

Toll-free Number: 1-800-268-6591

IMPORTANT: Please read this manual carefully before installing this deadbolt lock and save it for reference.



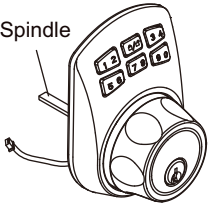
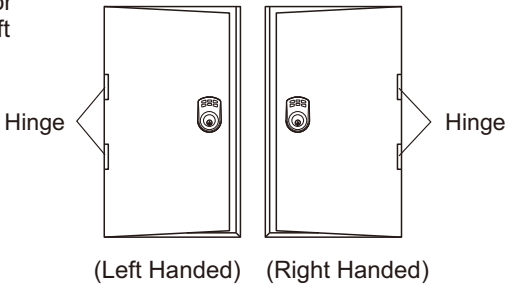
Package contents



Identify door handing

Face the door from the outside. The door is left-handed if the hinges are on the left side of the door, whereas the door is right-handed if the hinges are on the right side of the door.

Note : Please confirm whether door is left handed or right handed before beginning installation.

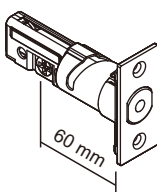


Left handed door install the spindle (vertically)

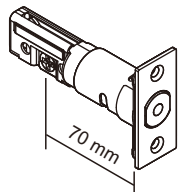
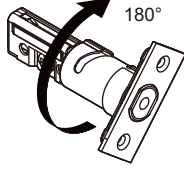
Right handed door install the spindle (horizontally)

Latch adjustment

Determine if the latch needs to be adjusted to the 2 3/4" (70 mm) backset. To adjust, rotate the latch until it stops. Reverse the direction to return to the 2 3/8" (60 mm) backset.



2 3/8" (60 mm)

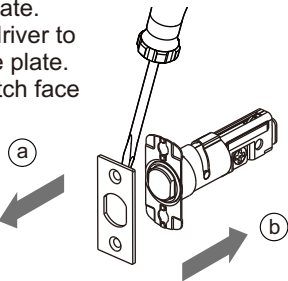


2 3/4" (70 mm)

Change Latch Face

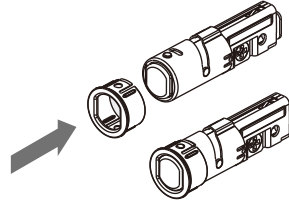
Determine which latch mounting method will be used and make necessary adjustments. No adjustment required for square latch face plate.

- Use a flat screwdriver to separate the face plate.
- Snap selected latch face onto back plate.



Drive-in Installation

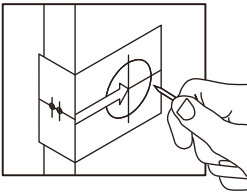
Remove original latch faceplate. Align the drive-in sleeve as illustrated and snap into the latch case.



Drive-in Latch

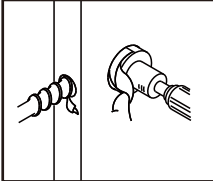
Assembly instructions

1. Mark the Door with Template



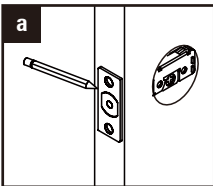
Select the height and backset as desired on the door face; use the TEMPLATE as a guide to mark the centre of the circle on the door face and the centre of the door edge.

2. Drill Holes

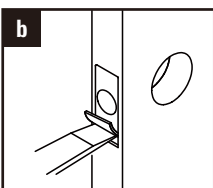


Using the marks as a guide to drill a hole Ø2 1/8" (54 mm) through the door face for the lockset, then a hole of Ø1" (25.4 mm) for latch.

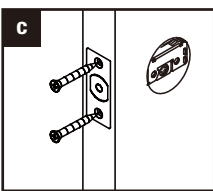
3. Install Latch



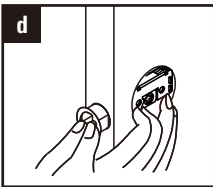
Insert the latch and ensure it is parallel to the door face. Mark the outline of the faceplate, then take out the latch.



Chisel 5/32" (4 mm) deep along the outline to allow the faceplate to be aligned with the door edge. Note: It is not necessary to chisel the door edge for the faceplate installation if you use the drive-in latch.

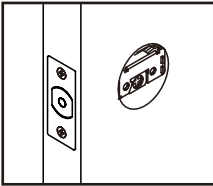


Insert the latch into the door. (Make sure the cross is on the bottom of the latch.) Use 2 wood screws to secure latch. Do not fully tighten the screws until lock is completely installed.

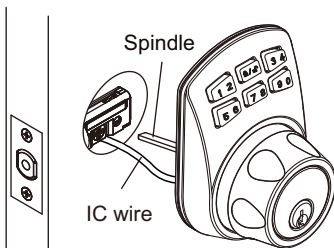


Install Drive-in Latch Drive the latch into the hole on edge of door.

4. Install the Exterior Assembly



- Make sure the latch bolt is at unlocked position.
- Make sure you install the spindle inside the lock body correctly. If your door is LEFT-HANDED the spindle should be VERTICAL in the latch. If your door is RIGHT-HANDED the spindle should be HORIZONTAL in the latch.
- IC wire goes through the bottom of latch hole.

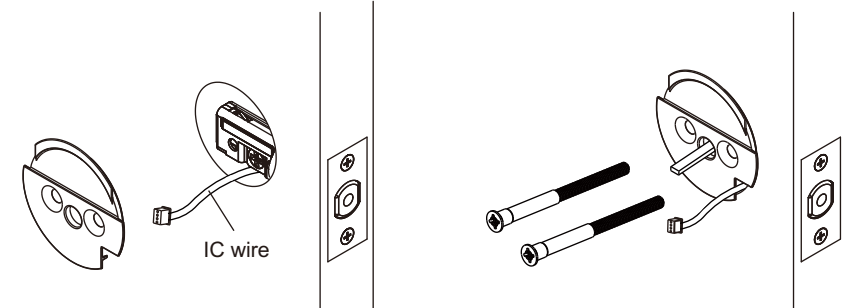


Left handed door install the spindle (vertically)

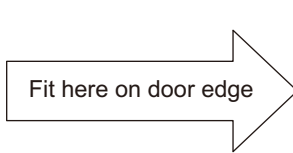
Right handed door install the spindle (horizontally)

5. Install the Mounting Plate

Before securing the mounting plate to the deadbolt with the mounting screws, make sure the IC wire fits cleanly through the corner of the plate.



TEMPLATE



45mm 1 3/4" 40mm 1 9/16" 35mm 1 3/8"

Mark Ø1" (25.4 mm) hole at centre of door edge.

For backset 2 3/4" (70 mm)

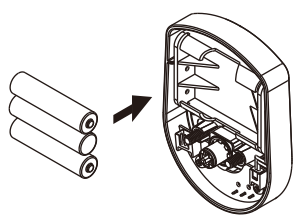
For backset 2 3/8" (60 mm)

Ø2 1/8" (54 mm)

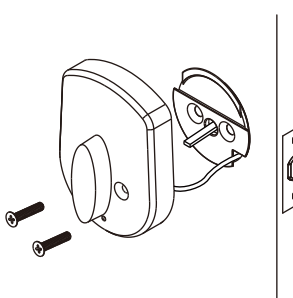
Assembly instructions

6. Install the Interior Assembly

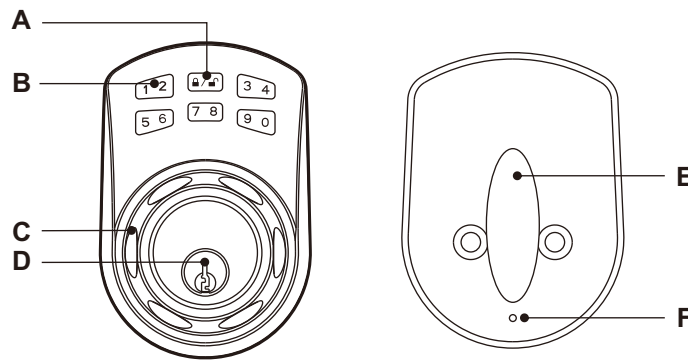
Insert 3 AAA alkaline batteries into the battery case. Pull the IC cable from the side of the fixation plate and connect to the slot on the interior assembly.



Match the interior assembly. The turnpiece should be vertical. Fasten the interior with screws.



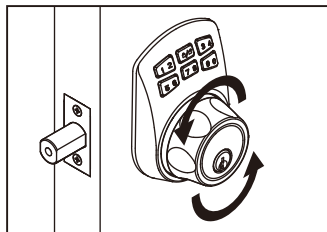
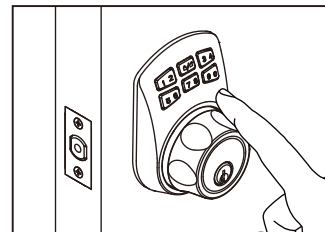
Settings



1	Programming Button	Function setup & Lock and unlock.
2	Number Buttons	Input the pass codes, each pass code is 4-10 digits in length.
3	Cylinder Housing	Lock/unlock by control from cylinder housing.
4	Cylinder	Retract / Extend the latch bolt by key from exterior.
5	Turn-Piece	Retract / Extend the latch bolt from interior.
6	R Button (Reset)	Restore default settings.

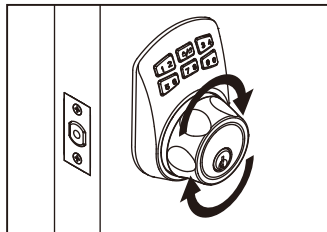
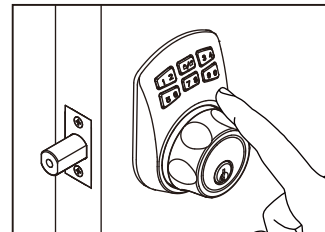
Lock

To lock your deadbolt - simply push the Lock & Unlock button. Now you have 5 seconds to rotate the cylinder housing wheel.



Unlock

To unlock the deadbolt - After you enter the user code (1 2 3 4) you must push the Lock & Unlock button. Now you have 5 seconds to manually turn the cylinder housing wheel.



Troubleshooting

When installed, the cylinder housing will not rotate after pressing Programming Button

Note : Spindle installation mistake. Troubleshooting : Refer to Identify door handing section of maunal.

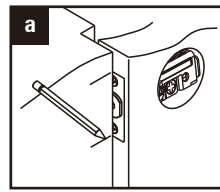
Battery life is short

Note : Alkaline batteries are recommended in order to stabilize the power supply. If you do not use alkaline, battery performance will be reduced greatly. Troubleshooting : Avoid mixing alkaline batteries with regular zinc-carbon batteries, or mixing batteries of different brands.

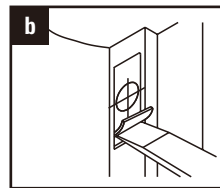
The lock does not respond while programming

Troubleshooting : Keep the lock unlocked. Confirm the latch is not extended.

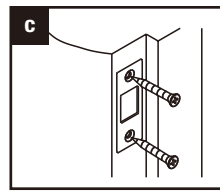
7. Install Strike



To identify the centre of strike: close the door so the latchbolt is against the door frame. Mark the centre line on the doorframe exactly opposite the latch hole in the door edge.



Measure one half of door thickness from door stop and vertically mark centre line of strike. Drill 1" (25.4 mm) hole, 1" (25.4 mm) deep at intersection of horizontal and vertical line of strike. Chisel 5/64" (2 mm) deep along the strike outline to allow the strike to be aligned with the doorframe.



Install the strike plate into your door frame and tighten with wood screws.

Programming Code (PC) : 0000 User Code (UC) : 1234

Your new programming codes (PC) _____

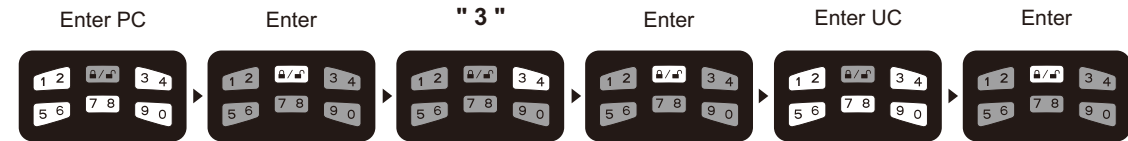
Your new User Code (UC) _____

Create new User Code (UC)

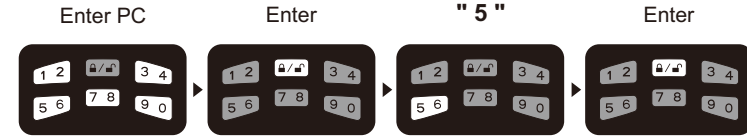


Note : Up to 20 sets of User Codes can be saved. User Codes should be 4-10 digits in length.

Delete individual User Code (UC)



Delete all User Codes (UC) at once



Note : Keypad locking functions will be invalid when User Codes are deleted. The lock can only be operated by key during that time.

Change Programming Code (PC)



Restore Default Settings

Note : insert a pin into the hole under the bottom opening for 5 seconds. Three long beeps will indicate the restoration is completed.

Operation indicator sounds and lights

Lights	Sounds	Meaning	Troubleshooting
Flashes Green Once	1 Beep	Successful Operation	
Flashes Red 3 Times	3 Beeps	Operation Error	Repeat Operation
Flashes Red 5 Times	5 Beeps	Code Input Error; System Shuts Down	Wait for 45 seconds Repeat Operation
Flashes Red 10 Times	10 Rapid Beeps	Low Battery Power	Change the Battery
Flashes Green Twice	2 Beeps	Successful Programming	
Flashes Orange 3 Times	3 Long Beeps	Default Setting Restored	Repeat Setup
Flashes Orange Slowly		In Programming Mode	

Remarks

- We recommend to use alkaline battery in order to stabilize the power supply.
- Do not mix alkaline battery with regular zinc-carbon batteries, or mix battery brands.
- Do not use any chemical liquid or lubricating oil with additives to clean the lock body; it will damage the surface or mainboard.

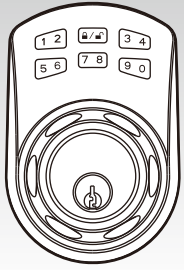
PÊNE DORMANT ÉLECTRONIQUE À PAVÉ NUMÉRIQUE

N° de modèle : 046-7845-0

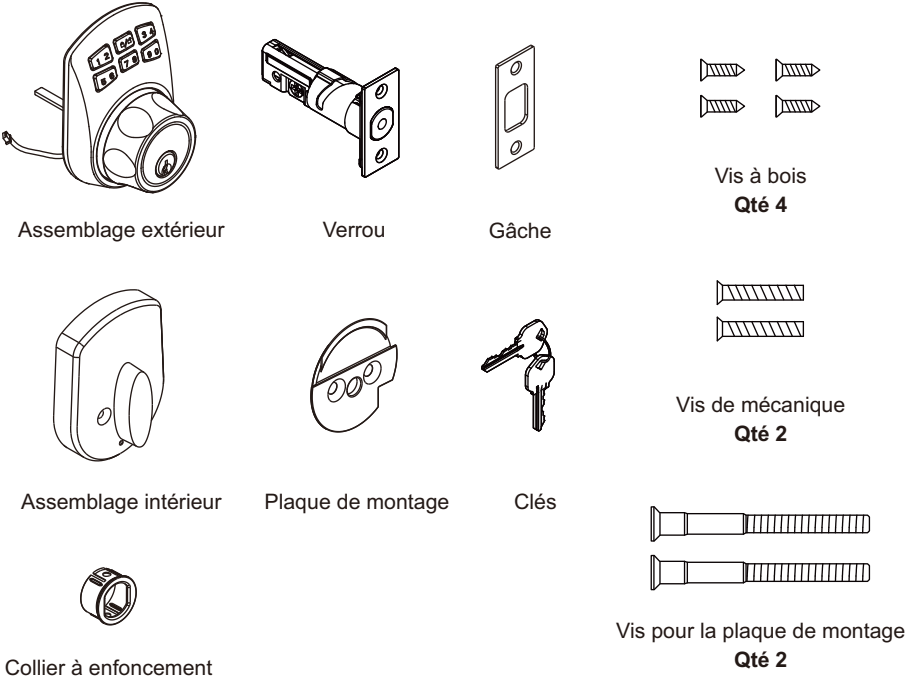
Instructions d'utilisation

Numéro sans frais : 1-800-268-6591

IMPORTANT : Veuillez lire attentivement ce guide d'utilisation avant d'installer ce pêne dormant et conservez-le aux fins de consultation ultérieure.



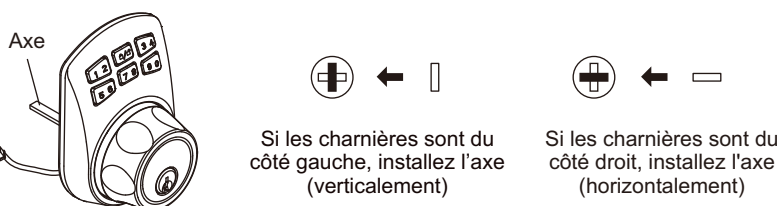
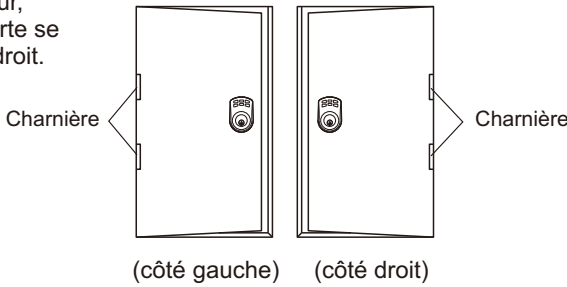
Contenu de l'emballage



Identifier les portes

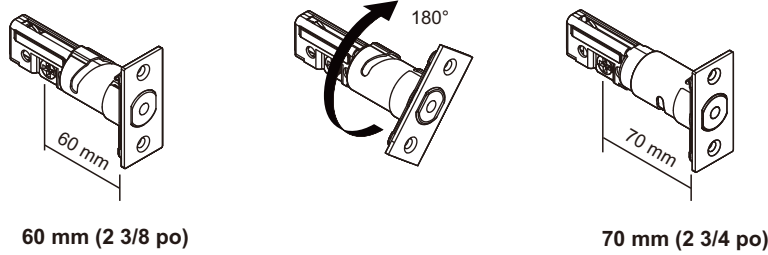
En faisant face à la porte de l'extérieur, déterminez si les charnières de la porte se trouvent du côté gauche ou du côté droit.

Remarque : lors de l'installation, vérifiez le côté d'ouverture de la porte.



Réglage du verrou

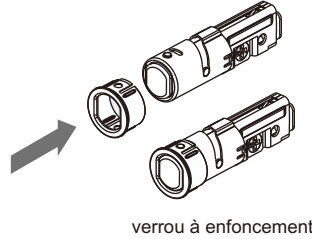
La distance d'entrée est la mesure prise entre le bord de la porte et le centre du trou sur la face de la porte.
Le verrou ajustable convient pour les distances d'entrée de 60 mm (2 3/8 po) et 70 mm (2 3/4 po).



Remplacement de la têtère du verrou

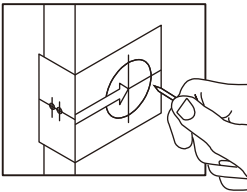
Déterminez comment vous allez fixer le verrou et apportez-y les ajustements nécessaires. Aucun ajustement n'est requis pour une têtère de forme carrée.
a. Utilisez un tournevis à lame plate pour détacher la têtère de la plaque arrière.
b. Enclenchez la têtère sélectionnée sur la plaque arrière.

Installation à enfoncement
Retirez la têtère originale. Alignez le collier à enfoncement comme illustré et enclenchez-le sur le boîtier du verrou.



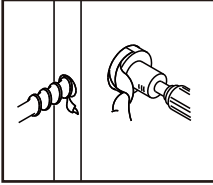
Consignes d'assemblage

1. Marquer la porte avec le gabarit



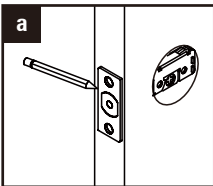
Choisissez la hauteur et la distance d'entrée désirées sur la face de la porte; utilisez le GABARIT selon l'indication pour marquer le centre du cercle sur la face de la porte et le centre du bord de la porte.

2. Percer les trous

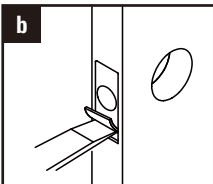


Utilisez les marques comme guides pour percer un trou de 54 mm (2 1/8 po) sur la face de la porte pour la serrure complète et ensuite un trou de 25,4 mm (1 po) pour le verrou.

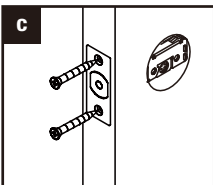
3. Installation du verrou



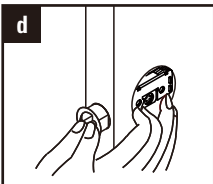
Insérez le verrou et veillez à ce qu'il soit parallèle à la face de la porte. Marquez le contour de la têtère et retirez ensuite le verrou.



À l'aide d'un ciseau à bois, enlevez une couche de 4 mm (5/32 po) d'épaisseur à l'intérieur des contours tracés de sorte que la têtère soit alignée avec le bord de la porte.
Remarque : Il n'est pas nécessaire d'enlever une partie du bord de la porte afin d'y installer la têtère si vous utilisez un verrou à enfoncement.

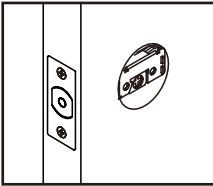


Insérez le verrou dans la porte. (La croix du verrou doit être située en bas). Utilisez deux vis à bois pour fixer le verrou. Ne serrez pas les vis complètement jusqu'à ce que la serrure soit complètement installée.

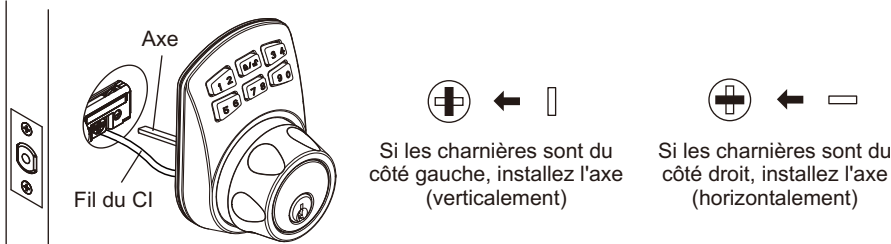


Installation du verrou à enfoncement
Enfoncez le verrou dans le trou situé sur le bord de la porte.

4. Installation de l'assemblage extérieur

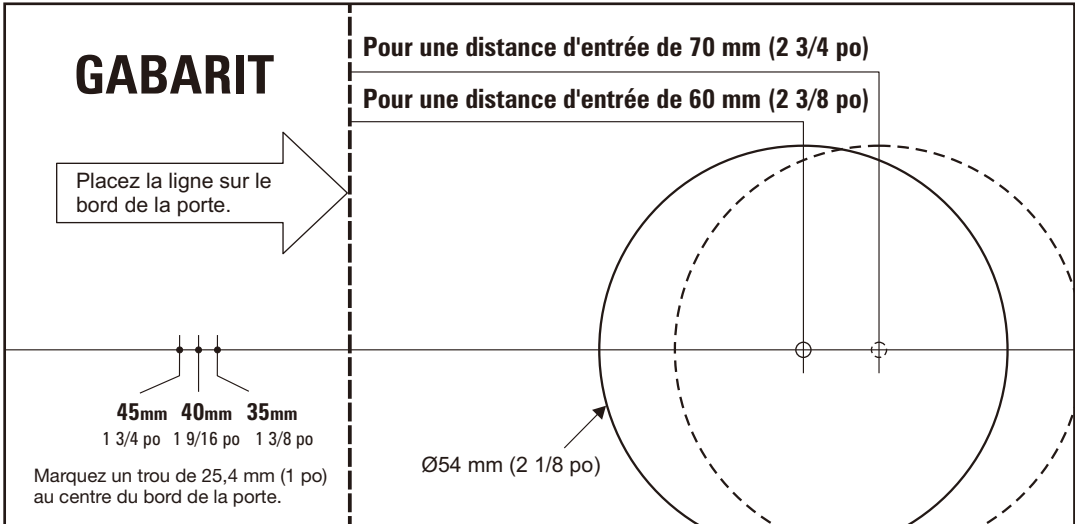
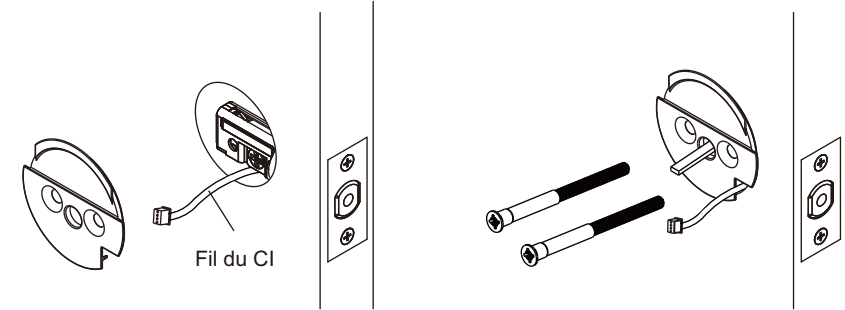


a. Veillez à ce que le pêne demi-tour soit en position déverrouillée.
b. Assurez-vous d'installer l'axe correctement à l'intérieur de la serrure.
Si les charnières sont du CÔTÉ GAUCHE de la porte, l'axe doit être à la VERTICALE dans le verrou.
Si les charnières sont du CÔTÉ DROIT de la porte, l'axe doit être à l'HORIZONTALE dans le verrou.
c. Le fil du CI passe dans le bas du trou du verrou.



5. Installation de la plaque de montage

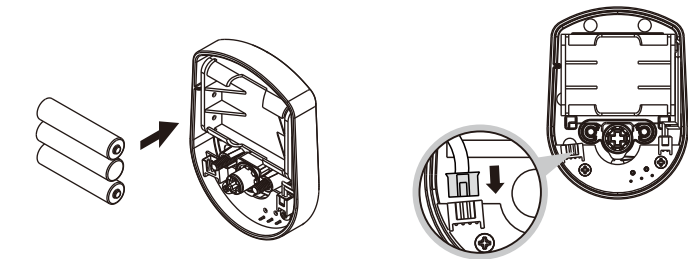
Avant de visser la plaque de montage au pêne dormant avec les vis de montage, veillez à ce que le fil du CI passe librement dans le coin de la plaque.



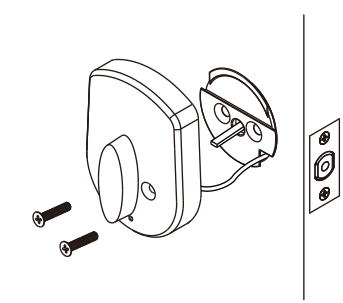
Consignes d'assemblage

6. Installation de l'assemblage intérieur

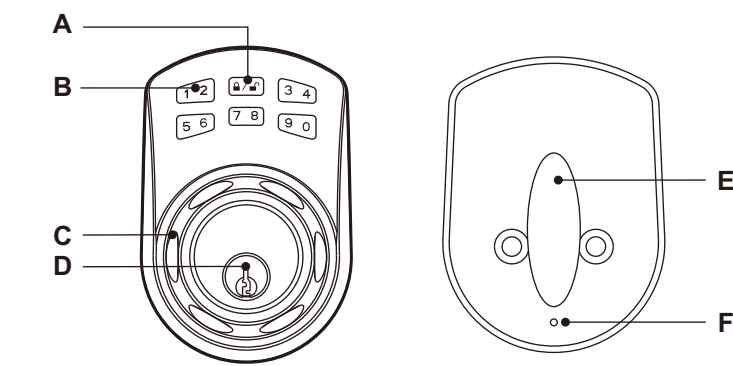
Insérez 3 piles alcalines dans le boîtier à piles. Tirez le fil du CI du côté de la plaque de fixation et branchez-le dans la fente à l'intérieur de l'assemblage.



Faites correspondre l'assemblage intérieur, la barrette tournante doit être à la verticale; vissez ensuite l'intérieur.



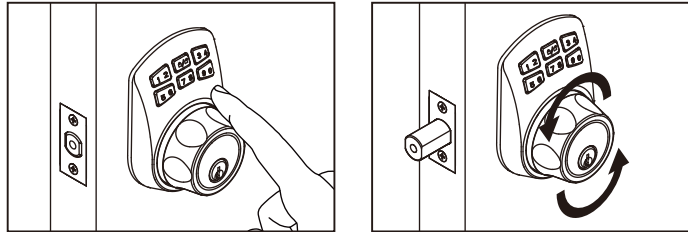
Réglages



1	Bouton de programmation	Réglage des fonctions et verrouillage et déverrouillage.
2	Boutons numériques	Entrez les codes d'accès, la longueur de chaque code d'accès est de 4 à 10 chiffres.
3	Boîtier du cylindre	Verrouillez/déverrouillez en tournant le boîtier du cylindre.
4	Cylindre	Permet de rentrer/sortir le pêne demi-tour avec une clé de l'extérieur.
5	Barrette tournante	Permet de rentrer/sortir le pêne demi-tour de l'intérieur.
6	Bouton R (réinitialisation)	Permet de remettre les réglages par défaut.

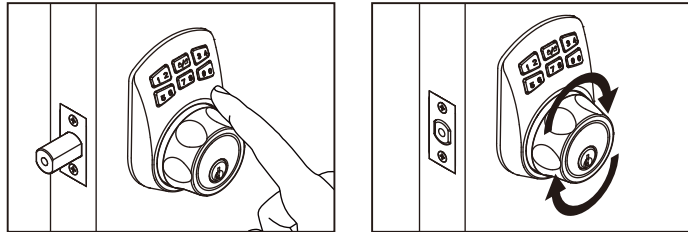
Verrouillage

Pour verrouiller votre pêne dormant, appuyez simplement sur le bouton de verrouillage/déverrouillage (A). Vous avez maintenant 5 secondes pour tourner la bague du boîtier du cylindre.



Déverrouillage

Pour déverrouiller le pêne dormant – Après avoir entré le code d'utilisateur (1, 2, 3, 4), appuyez sur le bouton de verrouillage et déverrouillage. Vous avez maintenant 5 secondes pour tourner manuellement la bague du boîtier du cylindre.



Dépannage

Après installation, la bague du boîtier du cylindre ne tourne pas après avoir appuyé sur le bouton de programmation [A].

Remarque : Lors de l'installation, l'axe a été mal installé. Dépannage : Consultez la rubrique Identification du côté d'ouverture de la porte.

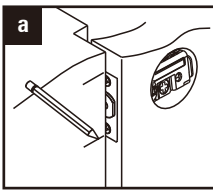
Courte durée de vie des piles

Remarque : Les piles alcalines sont meilleures que les piles normales. Dépannage : Utilisez des piles alcalines.

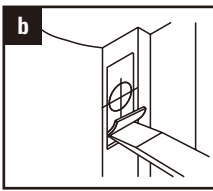
La serrure ne répond pas lors de la programmation

Dépannage : Gardez la serrure déverrouillée. Assurez-vous que le loquet n'est pas déployé.

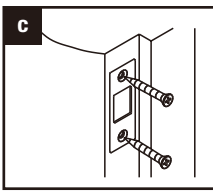
7. Installation de la gâche



Afin d'identifier le centre de la gâche, fermez la porte, en vous basant sur la têtère, marquez la ligne de centre horizontale de la gâche. Veillez à ce que le centre de la têtère et le centre de la gâche soient alignés. Utilisez la marque puisqu'un guide indique le contour de la gâche.



À l'aide d'un ciseau à bois, enlevez une épaisseur de 2 mm (5/64 po) à l'intérieur du contour de la gâche pour permettre à cette dernière d'être alignée avec le cadre de porte.



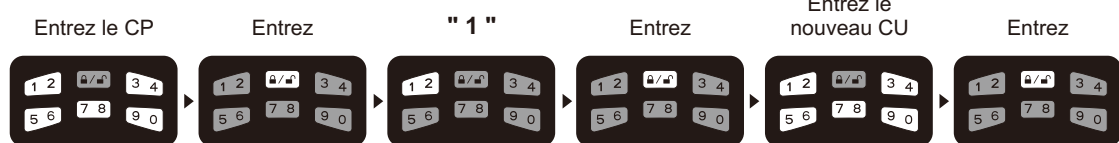
Insérez la gâche et installez les vis.

Code de programmation (CP) : Code d'utilisateur 0000 (CU) : 1234

Vos nouveaux codes de programmation (CP)

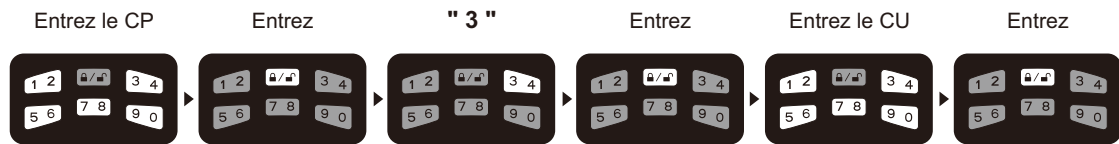
Votre nouveau code d'utilisateur (CU)

Créez un nouveau code d'utilisateur

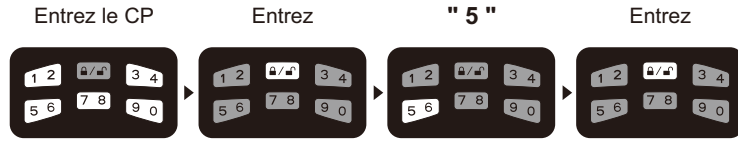


Remarque : Jusqu'à 20 codes d'utilisateur peuvent être sauvegardés. La longueur des codes d'utilisateur doit être de 4 à 10 chiffres.

Pour supprimer un code d'utilisateur (CU) individuel

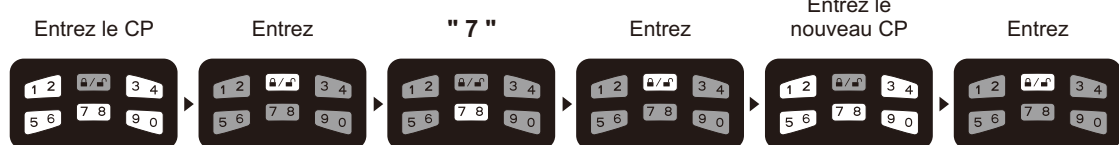


Pour supprimer tous les codes d'utilisateur (CU) d'un seul coup



Remarque : Verrouillage du pavé numérique seront invalides lorsque les codes d'utilisateur sont supprimés. Durant cette période, la serrure fonctionne seulement avec une clé.

Modification du code de programmation (CP)



Rétablir les réglages par défaut

Remarque : insérez une épingle dans le trou sous l'ouverture inférieure pendant 5 secondes. Trois longs bips indiquent que la restauration est réussie.

Témoins sonores et lumineux de fonctionnement

Lumières	Sons	Signification	Dépannage
Clignote en vert une fois	1 bip	Bon fonctionnement	
Clignote en rouge 3 fois	3 bips	Erreur de fonctionnement	Répéter l'opération
Clignote en rouge 5 fois	5 bips	Erreur d'entrée de code; arrêt du système	Attendre 45 secondes Répéter l'opération
Clignote en rouge 10 fois	10 bips rapides	Piles faibles	Remplacer les piles
Clignote en vert deux fois	2 bips	Programmation réussie	
Clignote en orange 3 fois	3 longs bips	Réglages par défaut rétablis	Répéter le réglage
Clignote en orange lentement		En mode de programmation	

Remarques

- L'utilisation de piles alcalines est recommandée afin de stabiliser l'alimentation.
- Ne mélangez pas les piles alcalines et les piles ordinaires au zinc-carbone, ni mélanger des marques.
- Ne utilisez pas de produit chimique liquide ni d'huile lubrifiante avec additifs pour nettoyer le boîtier de la serrure car ils pourraient endommager la surface ou la carte mère.