

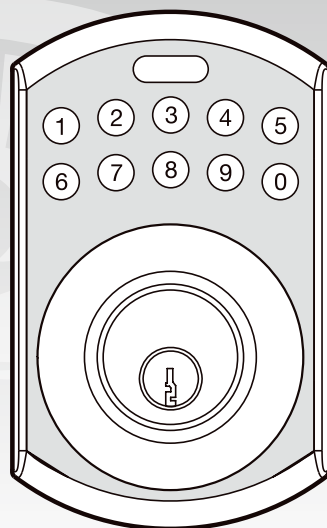
120x165mm

85x165mm



PÊNE DORMANT ÉLECTRONIQUE

N° de modèle : 046-7244-0 & 046-7245-8 & 046-7246-6

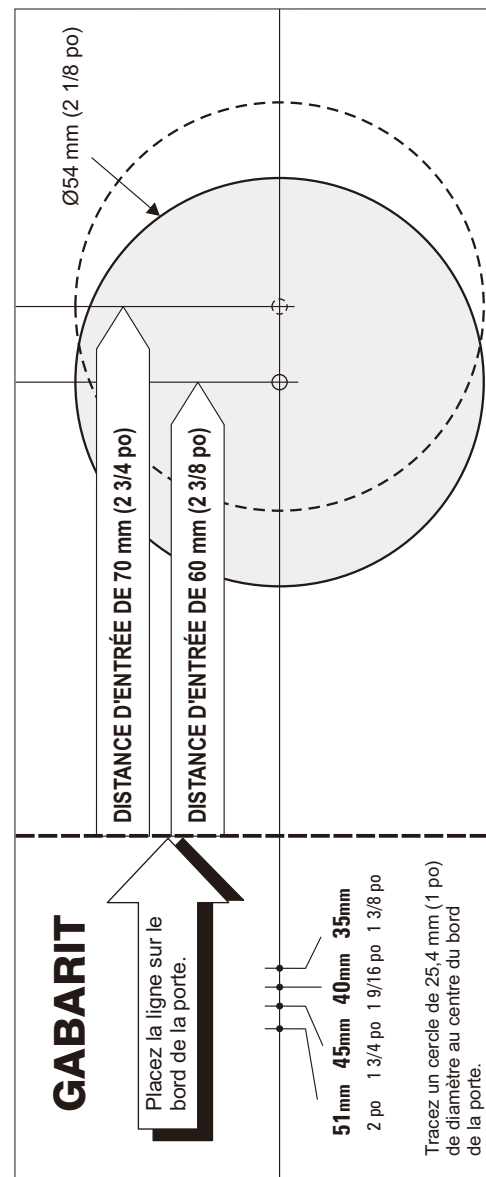


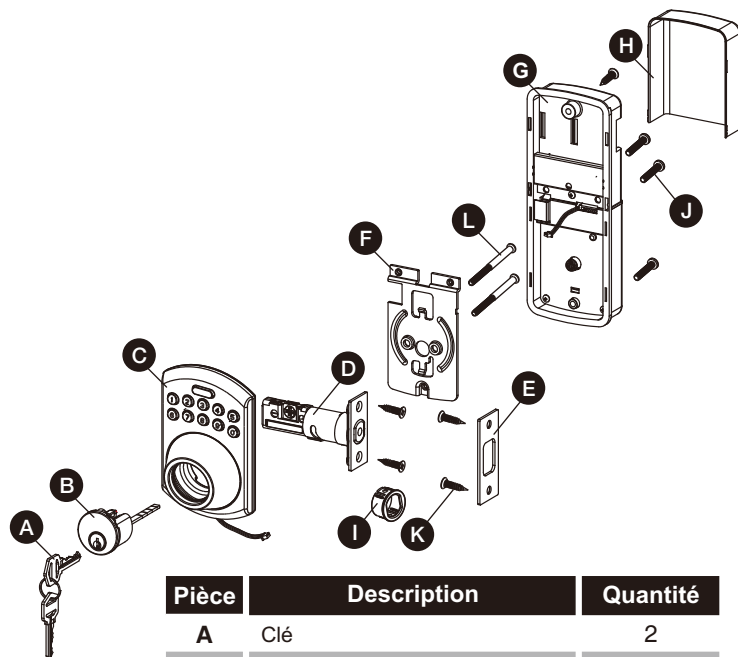
Numéro sans frais : 1-800-268-6591

IMPORTANT : Veuillez lire attentivement ce guide d'utilisation avant d'installer ce pêne dormant et conservez-le aux fins de consultation ultérieure.

Guide d'utilisation

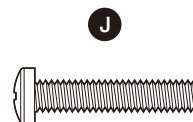
G-PL1R-01



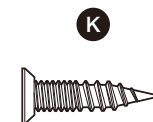


Pièce	Description	Quantité
A	Clé	2
B	Cylindre	1
C	Pavé numérique du pêne dormant	1
D	Verrou du pêne dormant	1
E	Gâche	1
F	Plaque de montage	1
G	Module de réception	1
H	Couvercle du boîtier à piles	1
I	Collier à enfoncement	1
J	Vis à métaux	3
K	Vis à bois	5
L	Vis de châssis du pêne dormant	2

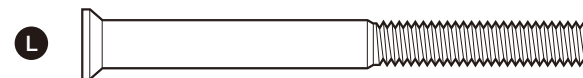
QUINCAILLERIE COMPRISE



Vis à métaux Qté. 3



Vis à bois Qté. 5

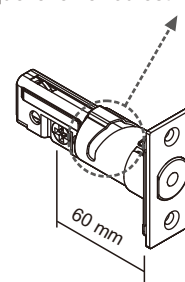


Vis de châssis Qté. 2

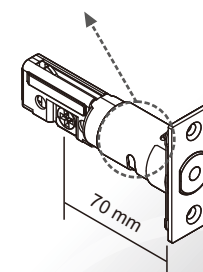
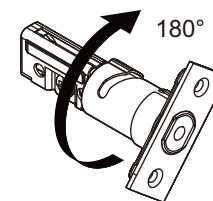
RÉGLAGE DE LA DISTANCE D'ENTRÉE À L'AIDE DU Verrou

Remarques :

La position du boîtier du verrou varie légèrement selon la distance d'entrée à laquelle le verrou est réglé.



60 mm (2 3/8 po)



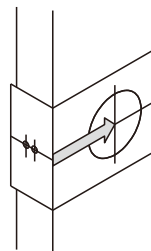
70 mm (2 3/4 po)

1. Établissement de la distance d'entrée

La distance d'entrée correspond à la distance entre le bord de la porte et le centre du trou de la serrure sur la surface de la porte.

Le verrou réglable convient aux deux distances d'entrée suivantes : 60 mm (2 3/8 po) et 70 mm (2 3/4 po).

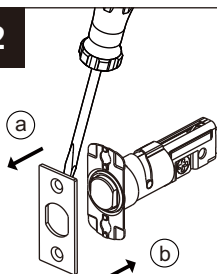
1

**2. Remplacement de la tête du Verrou**

Déterminez comment vous allez fixer le verrou et apportez-y les ajustements nécessaires. Aucun ajustement n'est requis pour une tête de forme carrée.

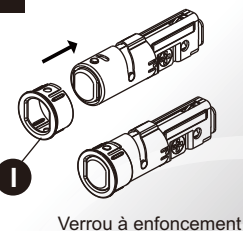
- Utilisez un tournevis à lame plate pour détacher la tête de la plaque arrière.
- Enclenchez la tête sélectionnée sur la plaque arrière.

2

**Installation à enfoncement**

Retirez la tête originale. Alignez le collier à enfoncement (I) comme illustré et enclenchez-le sur le boîtier du verrou.

2.1

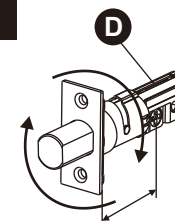


Verrou à enfoncement

3. Réglage de la distance d'entrée à l'aide du verrou

Déterminez si le verrou (D) a besoin d'être réglé à la distance d'entrée de 70 mm (2 3/4 po). Afin de régler la distance d'entrée, tournez le verrou jusqu'à ce qu'il s'arrête. Tournez dans l'autre sens pour rétablir la distance d'entrée à 60 mm (2 3/8 po).

3

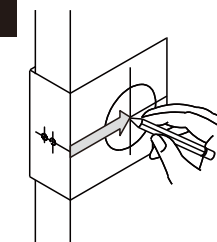


70 mm (2 3/4 po)

4. Marquage des repères sur la porte en suivant le gabarit

Déterminez la hauteur d'installation et la distance d'entrée sur le devant de la porte et utilisez le GABARIT pour marquer le centre du cercle sur le devant de la porte et le centre du bord de la porte.

4

**5. Perçage des trous**

En suivant les repères, percez un trou d'un diamètre de 54 mm (2 1/8 po) sur le devant de la porte pour y placer la serrure, puis un trou d'un diamètre de 25,4 mm (1 po) de profondeur pour le verrou.

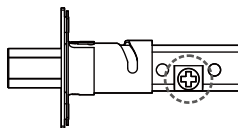
5



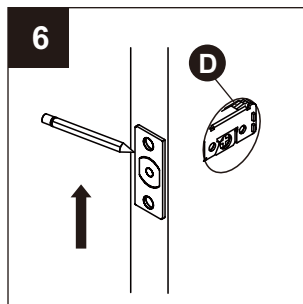
6. Marquage du périmètre de la tête

Insérez le verrou (D) dans le trou et ajustez-en la position de manière à ce qu'il soit parallèle à la surface de la porte. Tracez les contours de la tête, puis retirez le loquet (D).

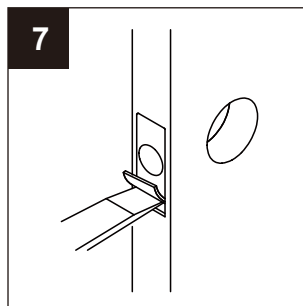
Veuillez respecter cette orientation lorsque vous insérez le verrou.



La croix du verrou doit être située en bas.

**7. Découpage pour libérer de l'espace pour la tête**

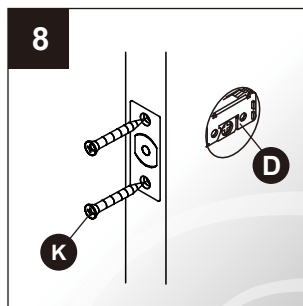
À l'aide d'un ciseau à bois, enlevez une couche de 4 mm (5/32 po) d'épaisseur à l'intérieur des contours tracés de sorte que la tête soit alignée avec le bord de la porte. Remarque: Il n'est pas nécessaire d'enlever une partie du bord de la porte afin d'y installer la tête si vous utilisez un verrou à enfoncement.

**8. Installation du verrou**

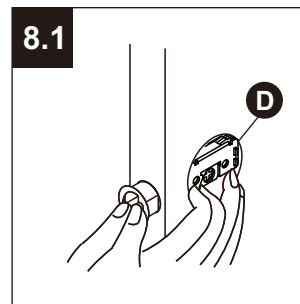
Insérez le Verrou (D) dans la porte (la croix du verrou doit être située en bas). Utilisez deux vis à bois (K) pour fixer le verrou. Ne serrez pas les vis complètement jusqu'à ce que la serrure soit complètement installée.

Quincaillerie nécessaire

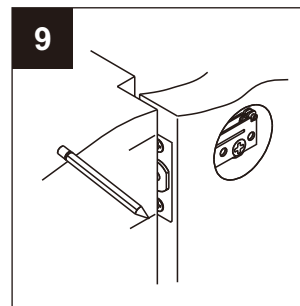
K Vis à bois  x2

**Installation du verrou à enfoncement**

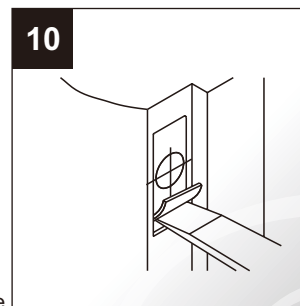
Enfoncez le verrou (D) dans le trou situé sur le bord de la porte.

**9. Marquage du périmètre de la gâche**

Pour déterminer le centre de la gâche, fermez la porte pour aligner le pêne et le cadre de porte. Tracez une ligne croisant le centre de la gâche sur le cadre de porte situé exactement à l'opposé du trou du verrou sur le bord de la porte.

**10.1 Perçage de trou sur le cadre de porte**

Mesurez la moitié de l'épaisseur de la porte et tracez une ligne verticale pour marquer le centre de la gâche. Percez un trou de 25,4 mm (1 po) à l'intersection des lignes horizontale et verticale sur la gâche.

**10.2 Utiliser un ciseau à bois pour libérer de l'espace pour la gâche**

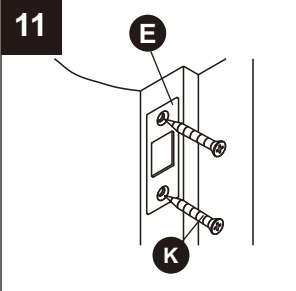
À l'aide d'un ciseau à bois, enlevez une couche de 2 mm (5/64 po) d'épaisseur le long des contours tracés de la gâche de sorte qu'elle soit alignée avec le cadre de porte.

11. Installation de la gâche sur le cadre de porte

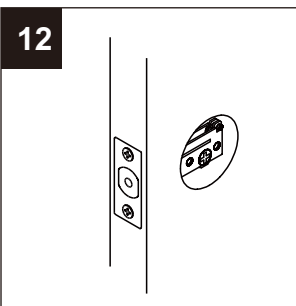
Installez la gâche (E) dans le cadre de porte et serrez-la en place avec les vis à bois (K).

Quincaillerie nécessaire

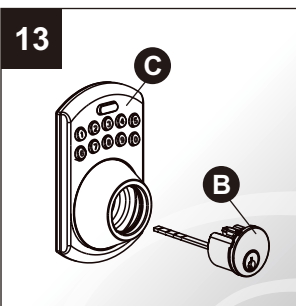
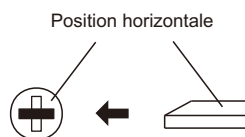
K Vis à bois  x2

**12. Installation du pavé numérique**

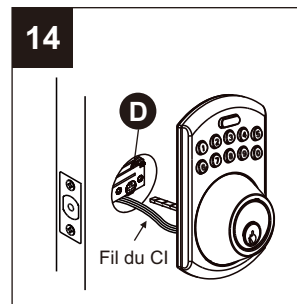
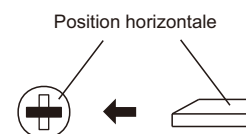
Assurez-vous que le pêne est complètement rétracté.

**13. Installation du pavé numérique**

Placez le pêne dormant contre le pavé numérique (C) en insérant la tige du cylindre (B), placée à l'horizontale, dans le mécanisme du verrou.

**14. Installation du pavé numérique**

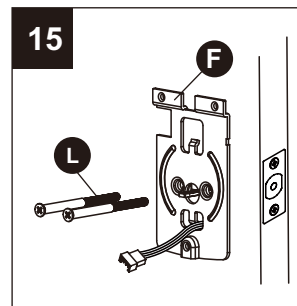
Faites passer le fil du CI (circuit intégré) sous le verrou (D) vers le côté intérieur de la porte, puis insérez la tige dans l'orifice en forme de croix situé sur le verrou.

**15. Installation de la plaque de montage**

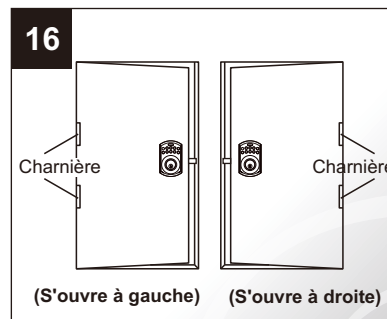
Faites passer le fil du CI à travers le trou de la plaque de montage (F). Fixez la plaque de montage (F) à l'aide de vis (L). Si les composants extérieurs de la serrure sont de travers, desserrez les vis et ajustez-en la position, puis resserrez les vis.

Quincaillerie nécessaire

L Vis de châssis du pêne dormant  x2

**16. Détermination du sens d'ouverture de la porte**

Placez-vous face à la porte du côté extérieur. On dira que la porte s'ouvre à gauche si les charnières se trouvent du côté gauche de la porte (vue de l'extérieur) et que celle-ci s'ouvre à droite si les charnières se trouvent du côté droit de la porte (vue de l'extérieur).

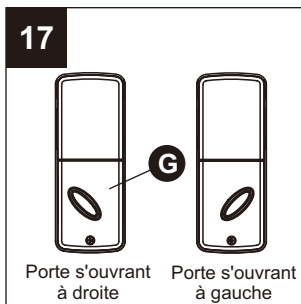


Réglage de la barrette tournante

Faites pivoter la barrette tournante à 45 degrés vers la GAUCHE si la porte s'ouvre vers la droite.

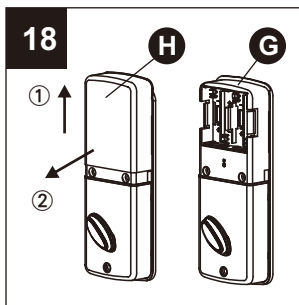
Faites pivoter la barrette tournante à 45 degrés vers la DROITE si la porte s'ouvre vers la gauche.

17

**18. Installation du module de réception**

Enlevez le couvercle du boîtier à piles (H) (poussez-le vers le haut et retirez-le).

18

**19. Installation du module de réception**

Branchez le fil du CI à l'arrière du module de réception. Assurez-vous que la tige du cylindre est bien engagée dans la barrette tournante. Fixez ensuite le module de réception (G) à la porte à l'aide de vis (J). Utilisez la vis à bois facultative (K) uniquement lorsque vous fixez le module de réception à une porte en bois.

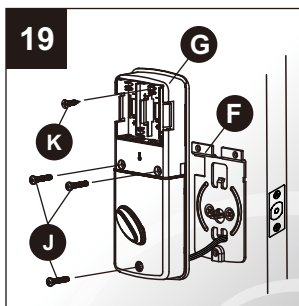
Quincaillerie nécessaire

K Vis à bois  x1

L'utilisation de cette vis est facultative.
Son utilisation pourrait ne pas être nécessaire.

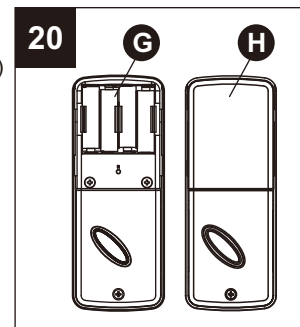
J Vis à métaux  x3

19

**20. Insertion des piles**

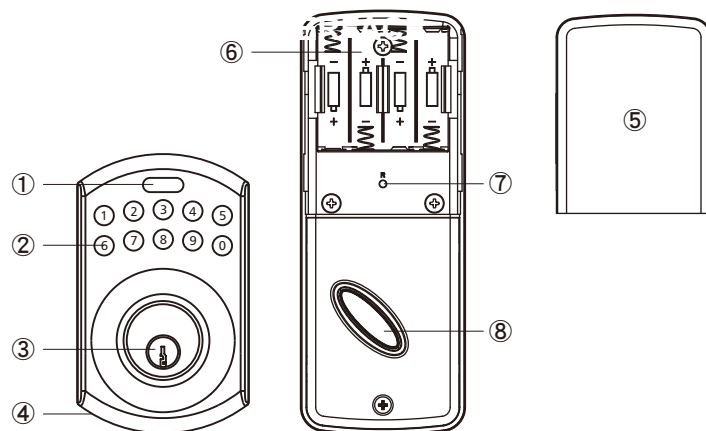
Insérez 4 piles alcalines (AA) de 1,5 V dans le boîtier à piles, puis fermez le couvercle (H) en le glissant au-dessus du module de réception (G).

20



Remarques :

- (1) Nous vous recommandons d'utiliser des piles alcalines afin de stabiliser l'alimentation du système.
Si vous n'utilisez pas de piles alcalines, le rendement des piles sera fortement réduit.
- (2) Tous les réglages sont enregistrés dans la mémoire même si les piles sont complètement épuisées.



1	Bouton de programmation	Le bouton de programmation sert à entrer les codes, effacer les erreurs et configurer les fonctions de la serrure. Ce bouton sert également à verrouiller la serrure.
2	Boutons numériques	Servent à entrer les codes d'utilisateur. Chaque code est composé de 4 à 10 chiffres.
3	Cylindre	Verrouille ou déverrouille la serrure de l'extérieur.
4	Joint d'étanchéité	Empêche l'eau de pénétrer dans la serrure.
5	Couvercle du boîtier à piles	Faites glisser le couvercle pour changer les piles.
6	Boîtier à piles	Contient quatre piles alcalines AA (1,5V).
7	Bouton R (Réinitialisation)	Rétablit la configuration par défaut.
8	Barrette tournante	Verrouille et déverrouille de l'intérieur.



Gardez la porte ouverte lorsque vous configurez la serrure pour éviter d'être enfermé dehors accidentellement.

La serrure est équipée d'un code d'utilisateur prédéfini à l'usine.

Vous pouvez enregistrer jusqu'à 6 codes d'utilisateur uniques.

Les codes peuvent être ajoutés et supprimés à tout moment.

La toute première fois que vous configurez la serrure, utilisez le code de programmation par défaut prédéfini à l'usine.

Nous vous recommandons de le supprimer et de créer vos propres codes de programmation et d'utilisateur une fois que la serrure est installée.

Chaque étape de programmation doit être complétée dans l'espace de 6 secondes.

Indications du voyant lumineux et signaux sonores

Signal sonore	Voyant lumineux	Signification
1 bip	Voyant lumineux vert clignotant une fois	Fonctionnement réussi
2 bips continus	Voyant lumineux vert clignotant deux fois	Programmation réussie
3 bips	Voyant lumineux rouge clignotant trois fois	Erreur de fonctionnement
5 bips	Voyant lumineux rouge clignotant cinq fois	Erreur dans l'entrée de code et désactivation du système
10 bips rapides	Voyant lumineux rouge clignotant dix fois	Les piles sont faibles
3 bips continus	Voyant lumineux orange clignotant trois fois	La configuration par défaut a été rétablie
	Voyant lumineux clignotant lentement	Système en mode programmation

Code de programmation par défaut (CP) : 0000

Code d'utilisateur par défaut (CU) : 1234

Votre nouveau code de programmation (CP) _____

Votre nouveau code d'utilisateur (CU) _____

Le système n'acceptera pas le code de programmation ni le code d'utilisateur s'ils sont les mêmes.

Le système est désactivé lorsque des codes non autorisés sont entrés plus de 5 fois. Le système sera activé de nouveau après un délai de 45 secondes.

1. Détection d'une porte s'ouvrant à gauche ou à droite

La serrure doit identifier le type de porte que vous avez.



Entrez le CP → GARRISON → 0 → GARRISON

SUIVEZ CETTE ÉTAPE EN PREMIER

2. Modification du code de programmation

Entrez le CP → GARRISON → 4 → GARRISON → Entrez le nouveau CP → GARRISON

3. Ajout d'un nouveau code d'utilisateur

Entrez le CP → GARRISON → 1 → GARRISON → Entrez le nouveau CU → GARRISON

Remarque : Jusqu'à 6 codes d'utilisateur peuvent être enregistrés. Un code d'utilisateur doit être composé de 4 à 10 chiffres.

4. Suppression d'un code d'utilisateur existant

Entrez le CP → GARRISON → 2 → GARRISON → Entrez le CU que vous souhaitez supprimer → GARRISON

5. Suppression de tous les codes d'utilisateur

Entrez le CP → GARRISON → 3 → GARRISON

Remarque : Les fonctions de verrouillage automatique et de verrouillage du pavé numérique sont désactivées lorsque les codes d'utilisateur ont été supprimés. La serrure ne peut alors être actionnée que par une clé.

6. Verrouillage automatique activé/désactivé

Entrez le CP → GARRISON → 5 → GARRISON

Remarque : Le délai de verrouillage prédéfini est de 30 secondes. Vous pouvez définir le délai en suivant les instructions. Répétez les étapes énoncées au point 6) pour désactiver la fonction de verrouillage automatique.

7. Définition du délai de verrouillage automatique

Entrez le CP → GARRISON → 6 → GARRISON → Entrez le délai en secondes (10 à 99) → GARRISON

Remarque : Vous pouvez définir le délai de 10 à 99 secondes.

8. Mode silencieux activé / désactivé

Entrez le CP → GARRISON → 7 → GARRISON

Remarque : Répétez les mêmes étapes pour activer ou désactiver le mode silencieux. Le voyant à DEL demeure en fonction lorsque le mode silencieux est activé, mais la fonction d'alarme est alors désactivée.

9. Activation / désactivation de tous les codes d'utilisateur

Entrez le CP → GARRISON → 8 → GARRISON

Remarque : Les fonctions de verrouillage automatique et de verrouillage du pavé numérique sont désactivées lorsque les codes d'utilisateur sont désactivés. La serrure ne peut alors être actionnée que par une clé. Répétez les étapes pour réactiver les codes d'utilisateur.

10. Création d'un code d'utilisateur à usage unique composé de 4 à 10 chiffres

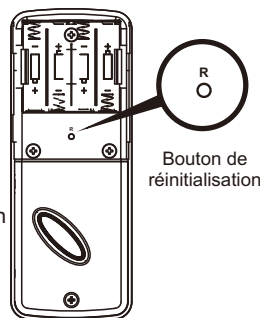


Remarque : Un code d'utilisateur à usage unique ne sera plus valide après avoir été utilisé une seule fois.

11. Restauration des paramètres de configuration prédéfinis

Appuyez sur **(R)**

Remarque : Appuyez sur le bouton « R » pendant plus de 5 secondes. Vous entendrez trois bips continus une fois que la programmation par défaut sera rétablie. Après la restauration de la configuration par défaut, vous devez effectuer la procédure d'identification de l'orientation de la serrure avant de pouvoir configurer les autres fonctions de la serrure.



NETTOYAGE ET ENTRETIEN

N'utilisez pas de liquides chimiques ou d'additifs pour huile lubrifiante lorsque vous nettoyez la serrure. Cela endommagera la surface ou même la carte mère.

GARANTIE

Le fabricant garantit que ce produit est exempt de défauts de matériaux et de fabrication pour une période de 12 mois à compter de la date d'achat initiale. Si vous découvrez un défaut dans un article couvert par cette garantie, nous réparerons ou remplacerons l'article à notre discrétion en utilisant des composants neufs ou remis à neuf.

EXCLUSIONS

Cette garantie couvre les défauts de fabrication découverts lors de l'utilisation de l'article comme recommandé par le fabricant, et non les dommages découlant de catastrophes naturelles, d'une utilisation incorrecte ou abusive, ou encore de modifications non autorisées apportées à l'article.

LIMITE DE RESPONSABILITÉ

Le fabricant ne sera pas tenu responsable des pertes ou des dommages accessoires ou indirects découlant de toute catastrophe naturelle.

Problème	Cause possible	Mesure corrective
Après l'installation de la serrure et des piles, la porte ne peut être verrouillée et trois bips rapides sont émis lorsque vous appuyez sur le bouton de programmation.	Le processus d'identification de l'orientation de la serrure n'est pas encore terminé.	Consultez l'étape 1 à la page 13.
Après l'installation de la serrure et des piles, aucune réponse ne survient lorsque vous appuyez sur n'importe quelle touche.	Les piles sont mal insérées.	Vérifiez si la polarité des piles a été inversée ou si les piles sont épuisées. Si c'est le cas, veuillez réinstaller ou changer les piles. Sinon, vérifiez si le câble est correctement branché.
Pendant le processus d'identification de l'orientation de la serrure, le voyant lumineux clignote trois fois, et trois bips rapides sont émis.	Mauvaise identification ou changement de l'orientation de la serrure dans la mémoire.	Appuyez sur la touche R pour rétablir les paramètres par défaut et exécuter de nouveau le processus d'identification de l'orientation de la serrure (étape 1 à la page 13).
Bien que le processus d'identification de l'orientation de la serrure ait été réussi, le Verrou ne fonctionne pas. (ex : vous pouvez sentir le moteur tourner sans puissance, le pêne est bloqué, et la barrette tournante ne peut pas être tournée.)	Les piles sont faibles.	Veuillez remplacer les piles par des piles alcalines neuves.

Numéro sans frais : 1-800-268-6591

Problème	Cause Possible	Mesure Corrective
La serrure fonctionne normalement, mais tout à coup, le pêne se bloque, et la barrette tournante ne peut être tournée, même avec la clé.	La détection de la position du pêne est anormale.	Retirez une seule pile, puis appuyez sur un bouton du panneau avant pour vider l'alimentation électrique, et remplacez la pile. Le pêne détecte automatiquement de nouveau sa position par la suite. Remarque : Lorsque le Verrou se bloque souvent, veuillez vérifier si l'ouverture de la gâche est alignée avec le centre du pêne, si le pêne peut sortir librement, ou si les charnières sont déformées ou en angle.
La porte peut être verrouillée normalement, mais trois bips rapides se font entendre et la porte ne se déverrouille pas lorsque le code d'utilisateur est entré et que le bouton de programmation est enfoncé.	Le fonctionnement du microcommutateur est anormal.	Déverrouillez la porte avec les clés et reprogrammez l'appareil. Si le problème persiste, veuillez communiquer avec notre Service à la clientèle.
Si la porte est fermée, vous entendez le pêne qui sort lorsque vous appuyez sur le bouton de programmation pour verrouiller la porte; toutefois, trois bips rapides sont émis. Inversement, lorsque la porte est ouverte, aucun bip sonore n'est émis lors du verrouillage du pêne.	(1) La profondeur du pêne est insuffisante. (2) Le pêne n'est pas aligné sur l'ouverture de la gâche.	(1) Veuillez approfondir le trou pour la gâche (profondeur minimale de 2,5 cm). (2) Veuillez régler la gâche à la position appropriée.

Numéro sans frais : 1-800-268-6591



Cet article Garrison inclut une garantie de cinq (5) ans sur la finition et une garantie à vie sur les composants mécaniques comme le châssis de la serrure.

Tout composant électronique, comme la carte de circuits imprimés, est garanti pour une période d'un (1) an.

Trileaf Distribution accepte de réparer ou de remplacer un article défectueux sans frais durant la période mentionnée de la garantie, lorsque ce dernier est retourné par l'acheteur original avec la preuve d'achat.

Cet article n'est pas garanti contre l'usure normale ou le bris occasionné par une mauvaise utilisation et un mauvais traitement.

Fabriquée aux Philippines
Importé par Trileaf Distribution Trifeuil Toronto, Canada M4S 2B8