



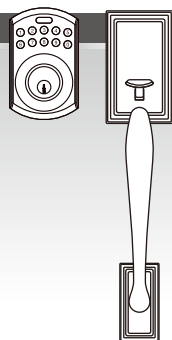
HANDLESET WITH ELECTRONIC DEADBOLT INSTALLATION INSTRUCTIONS

For use on doors 1 3/8" to 1 3/4" (35 mm-45 mm) thick

model no.: 046-5681-0 & 046-5682-8

Toll-free Number: 1-800-268-6591

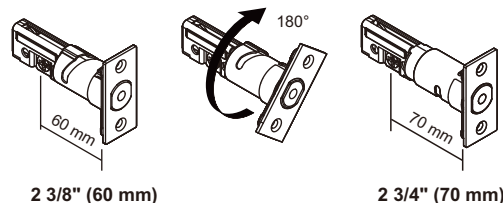
IMPORTANT: Please read this manual carefully
before installing this deadbolt lock and save it for reference.



Adjustable latch for top deadbolt

Latch backset adjustment

Rotate the latch case as illustrated below, for backset 2 3/4" (70 mm) or reverse direction for 2 3/8" (60 mm).

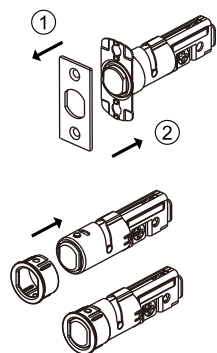


Drive in installation

Make sure the round faceplate is properly aligned as illustrated and snap it to the latch case.

To change latch face

1. Use a flat-head screwdriver to separate the faceplate from backplate.
2. Snap the selected faceplate onto backplate.



Drive-in latch

Adjustable latch for bottom handle latch

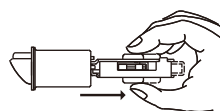
Latch backset adjustment

Before Proceeding :

The distance of backset which is from the edge of the door to the center of lock, either 2 3/8" (60 mm) or 2 3/4" (70 mm). Your latch was preset at the factory for 2 3/8" (60 mm) backset.

If a 2 3/4" (70 mm) backset is required, follow the adjustment instructions in step 1a.

1a



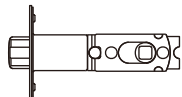
If 2 3/4" (70 mm) backset is required, pull spindle cam all the way to the right end of the adjusting hole.

1b



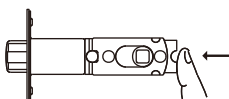
Be sure the stem hole of upper/lower cam is properly aligned.

1c



Your latch is now set at 2 3/4" (70 mm) backset.

1d



To reset the latch to 2 3/8" (60 mm) backset, push spindle cam to the left end of the adjusting hole.

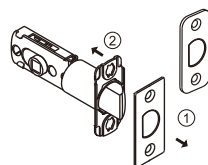
Latch Face Plate

Determine which latch mounting method will be used and made necessary adjustments.

No adjustment required for square latch face plate.

To Change latch face :

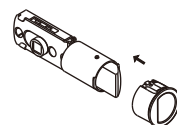
1. Use a flat screwdriver to separate the face plate.
2. Snap selected face plate onto back plate.



Drive-in faceplate installation

Remove original faceplate.

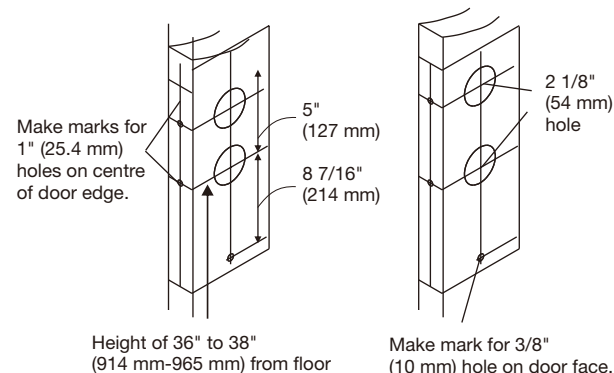
Align the round faceplate with the latch bolt and push it inside the latch bolt until you hear the catch click.



Installation

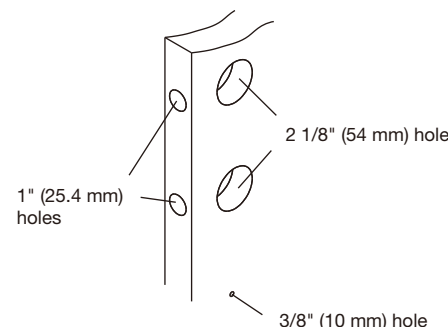
1. Mark door

Use template enclosed to mark holes on door face.



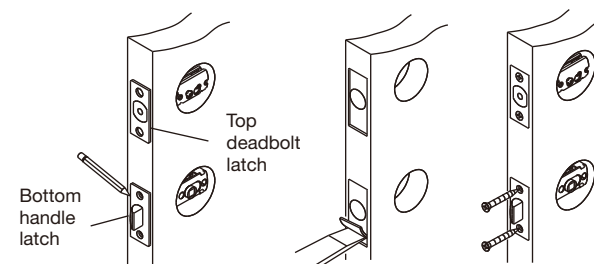
2. Drill holes

- a. Drill 2 1/8" (54 mm) holes from both sides of door.
- b. Drill 1" (25.4 mm) holes in door edge for latches.
- c. Drill 3/8" (10 mm) hole for exterior handle mounting screw.
- d. To avoid splintering, drill holes from both sides.



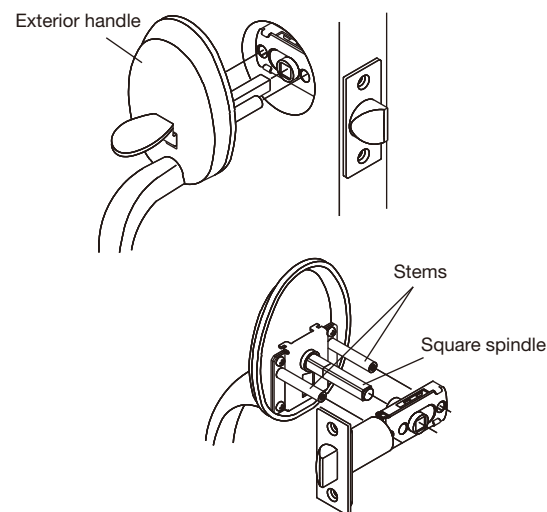
3. Install latches

- a. Insert latches in holes, keeping parallel to edge of door. Mark outline and remove latch.
- b. Chisel 5/32" (4 mm) deep or until latch face is flush with door edge. Note: Cut-out must be parallel to edges of door.
- c. Insert bottom latch and secure with wood screws.
- d. Repeat procedure for top deadbolt latch. Note: Look for the up ↑ mark stamped on the deadbolt latch.



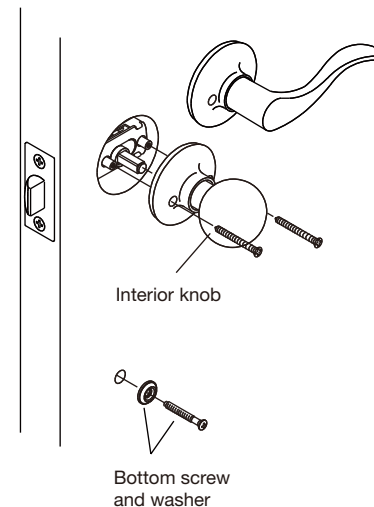
4. Install exterior handle

Place exterior handle with stems and square spindle into latch as shown. Press tightly against door face.



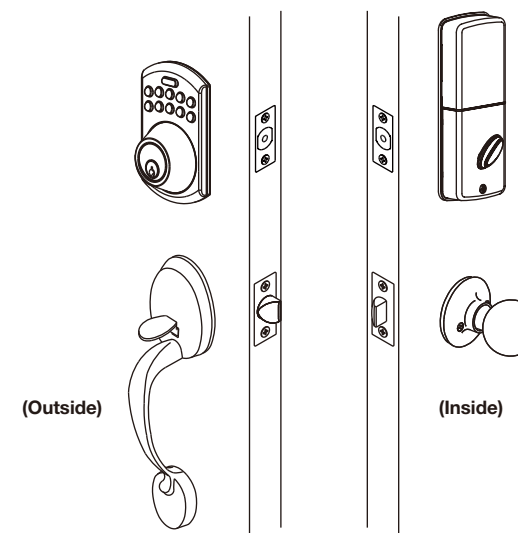
5. Install interior mechanism

Secure and fasten the install interior mechanism firmly through the screws as shown in figure below.



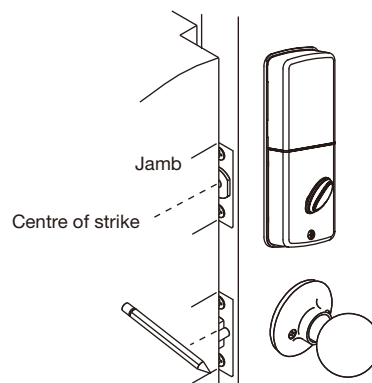
6. Install upper keypad deadlock

Please follow all steps indicated on installation sheet provided with Keypad Electronic Deadbolt Lock User's Manual.



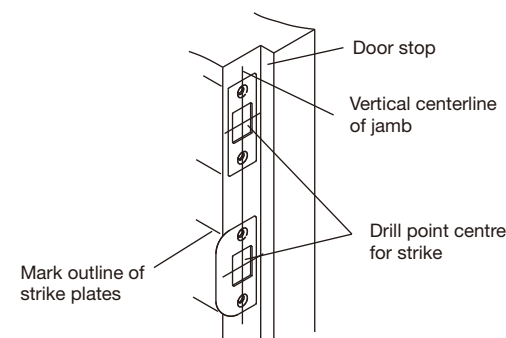
7. Mark jamb

- a. Close door until latchbolt touches door jamb. Mark door jamb as shown with a pencil.
- b. Centre the strike plates on the door jamb.



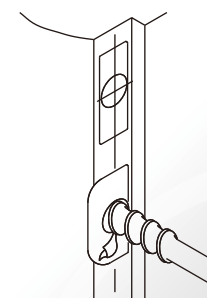
8. Mark outline of strikes

Measure one half of door thickness from door stop and vertically mark drill point centre for strike. Place strikes in position and mark outline of strike plates.



9. Drill holes and install strikes

- a. Drill 1" (25.4 mm) holes in door jamb. Caution: To ensure proper lockset, holes in door jamb must be drilled 1" (25.4 mm) deep.
- b. Chisel outline for strike plates 1/16" (1.5 mm) deep or until plates are flush with door jamb.
- c. Install strike plates and secure with wood screws.



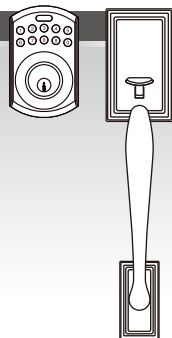
INSTRUCTIONS D'INSTALLATION POUR SERRURE À PÊNE DORMANT ÉLECTRONIQUE

Conçu pour une utilisation sur des portes de 35 mm-45 mm (1 3/8 po à 1 3/4 po) d'épaisseur

N° de modèle: 046-5681-0 & 046-5682-8

Numéro sans frais : 1-800-268-6591

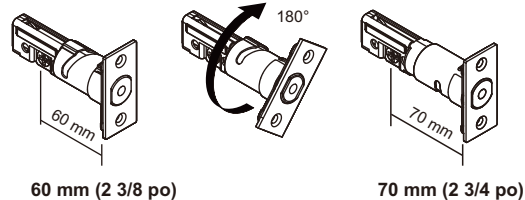
IMPORTANT : Veuillez lire attentivement ce guide d'utilisation avant d'installer ce pêne dormant et conservez-le aux fins de consultation ultérieure.



Verrou réglable pour pêne dormant du haut

Ajustement de la distance d'entrée du verrou

Tournez la plaque du verrou tel qu'illustré pour une distance d'entrée de 70 mm (2 3/4 po), ou tournez-la dans le sens inverse pour une distance de 60 mm (2 3/8 po).

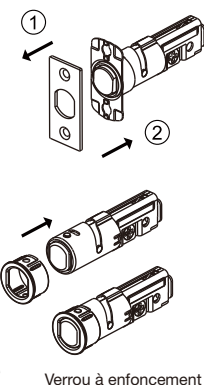


Pour une installation à enfoncement

Assurez-vous que la plaque avant circulaire est correctement alignée tel qu'illustré et fixez-la au coffre du verrou.

Pour changer la plaque du verrou

1. À l'aide d'un tournevis standard à tête plate, détachez la plaque du verrou de la plaque arrière.
2. Fixez la nouvelle plaque avant voulue à la plaque arrière.



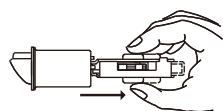
Verrou réglable pour verrou du bas de la poignée

Réglage du verrou

Avant de procéder :

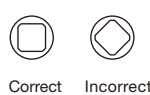
La distance d'entrée du bord de la porte au centre de la serrure peut être de 60 mm (2 3/8 po) ou 70 mm (2 3/4 po). Votre verrou a été préajusté à l'usine pour une distance d'entrée de 60 mm (2 3/8 po). Si une distance d'entrée 70 mm (2 3/4 po) est nécessaire, suivez les instructions de l'étape 1a.

1a



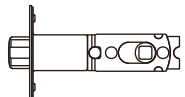
Si une distance d'entrée de 70 mm (2 3/4 po) est nécessaire, tirez la came à l'extrême droite du trou d'ajustement.

1b



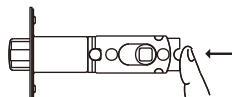
Assurez-vous que le trou pour la tige des cames supérieure / inférieure est correctement aligné.

1c



Votre verrou est réglé à une distance d'entrée de 70 mm (2 3/4 po).

1d

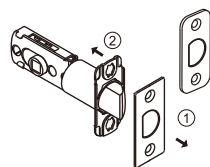


Pour remettre le verrou à 60 mm (2 3/8 po), poussez la came à l'extrême gauche du trou d'ajustement.

Plaque frontale du verrou

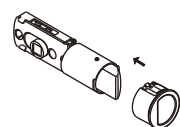
Déterminez la méthode de montage du verrou et faites les ajustements nécessaires. Aucun ajustement n'est nécessaire pour une plaque frontale carrée. Changement de la plaque frontale du verrou :

1. Utilisez un tournevis plat pour séparer la plaque frontale.
2. Ajustez la plaque frontale sélectionnée à la plaque arrière.



Pour une installation à enfoncement

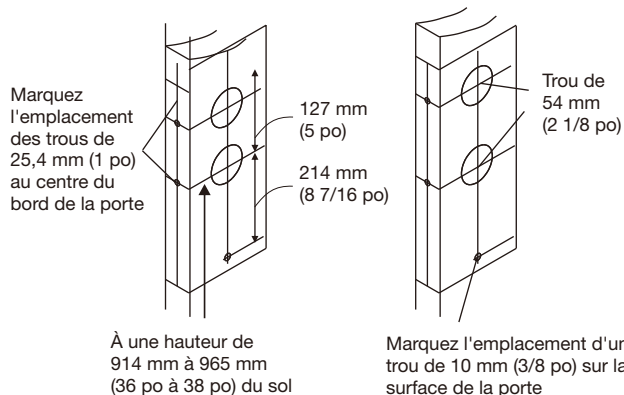
Retirez la plaque frontale originale. Alignez la plaque frontale ronde sur le pêne du verrou et poussez-la à l'intérieur du pêne du verrou jusqu'à ce que vous entendiez le déclic du loquet.



Installation

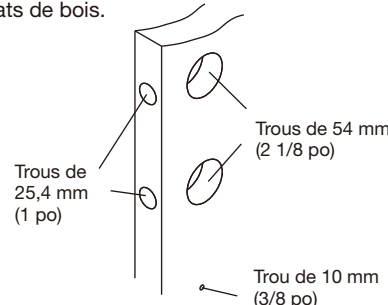
1. Marquez la porte

Servez-vous du gabarit fourni pour marquer l'emplacement des trous sur la surface de la porte.



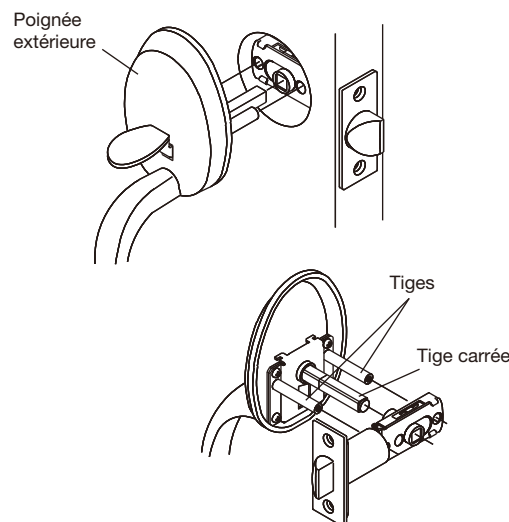
2. Percez les trous

- a. Percez les trous de 54 mm (2 1/8 po) des deux côtés de la porte.
- b. Percez les trous de 25,4 mm (1 po) dans le bord de la porte pour les verrous.
- c. Percez le trou de 10 mm (3/8 po) pour la vis de montage de la poignée extérieure.
- d. Percez les trous des deux côtés de la porte pour éviter de laisser des éclats de bois.



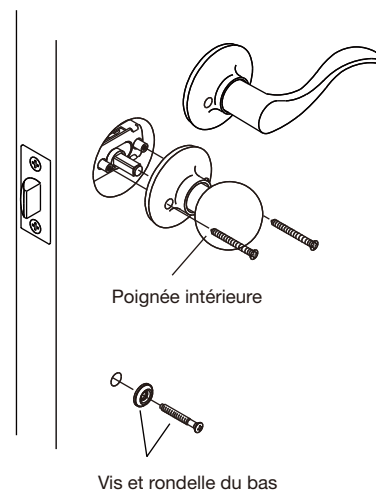
4. Installez la poignée extérieure

Placez la poignée extérieure avec ses tiges dans le mécanisme du verrou tel qu'indiqué ci-dessous et pressez-la fermement contre la surface de la porte.



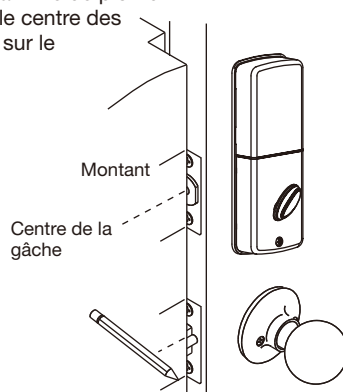
5. Installez le mécanisme intérieur

Placez et fixez fermement le mécanisme intérieur avec des vis tel qu'illustré sur les schémas ci-dessous.



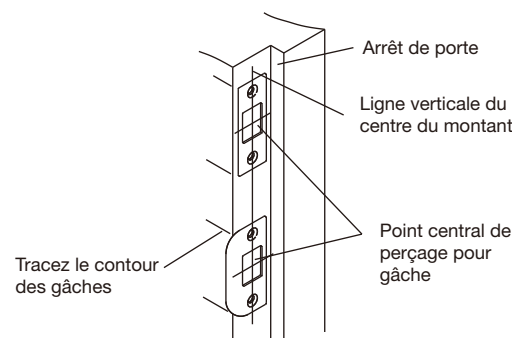
7. Marquez l'emplacement des gâches

- a. Fermez la porte partiellement, de sorte que le verrou touche le montant de la porte. Marquez les emplacements des plaques des gâches à l'aide d'un crayon à mine de plomb.
- b. Trouvez et marquez le centre des plaques des gâches sur le montant de la porte.



8. Tracez le contour des gâches

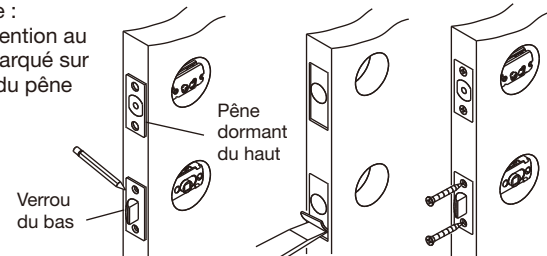
Mesurez le point médian de l'épaisseur de la porte à partir de l'arrêt de porte et marquez verticalement les points centraux où seront percés les trous pour les gâches. Placez les plaques des gâches à leur emplacement respectif et tracez-en les contours.



3. Installez les verrous

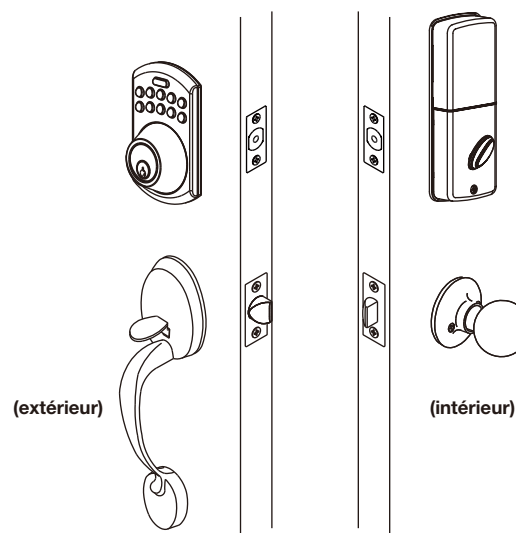
- a. Insérez les verrous dans les trous de sorte qu'ils soient parallèles au bord de la porte. Tracez les contours des plaques des verrous puis enlevez les verrous.
- b. À l'aide d'un ciseau, enlevez une couche de 3 mm (1/8 po) d'épaisseur de sorte que les plaques des verrous soient de niveau avec le bord de la porte. Remarque : Les formes entaillées doivent être parallèles au bord de la porte.
- c. Insérez le verrou du bas et fixez-le avec des vis à bois.
- d. Répétez l'étape précédente pour le pêne dormant du haut.

Remarque : Portez attention au signe ↑ marqué sur le verrou du pêne dormant.



6. Installez le pêne dormant à pavé numérique

Suivez les directives d'installation du pavé numérique fournies adns le guide d'utilisation de la serrure électronique.



9. Percez les trous et installez les gâches

- a. Percez deux trous de 25,4 mm (1 po) dans le montant de la porte. Attention : Les trous doivent être précisément de 25,4 mm (1 po) de profondeur pour assurer le bon fonctionnement des serrures.
- b. À l'aide d'un ciseau, enlevez une couche d'environ 1,5 mm (1/16 po) à l'intérieur des contours tracés pour faire en sorte que les plaques des gâches soient de niveau avec le montant de la porte.
- c. Installez les plaques de la gâche et fixez-les en place avec des vis à bois.

