



## QUICK START GUIDE

### INTRODUCTION

The e2 In-Dash Installation Kit for 1982-2005 General Motors Vehicles provides the parts you need to mount your aftermarket car stereo/CD player into your vehicle's dash. Refer to the individual instructions in this manual to remove your vehicle's factory installed radio.

### PRELIMINARY



#### BEFORE BEGINNING -

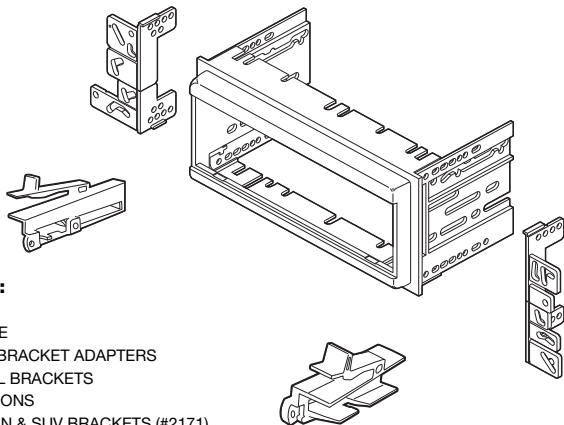
Read **QUICK START GUIDE PAGES 2-6**

**CAUTION: DISCONNECT YOUR VEHICLE'S NEGATIVE BATTERY TERMINAL BEFORE THE INSTALLATION TO HELP PREVENT ELECTRICAL DAMAGE. WE RECOMMEND THE USE OF A VOLT/OHM METER OVER A TEST LIGHT TO CHECK WIRING. A TEST LIGHT**

**OR GROUNDED WIRE PROBE CAN CAUSE DAMAGE TO THE VEHICLE'S COMPUTER AND/OR DIAGNOSTIC SYSTEMS. AVOID ALL FACTORY AIRBAG WIRING - AIRBAGS CAN ACCIDENTALLY DEPLOY CAUSING SERIOUS INJURY OR DEATH.**

- See your vehicle's instructions for any special tools your installation might require.
- Read all instructions accompanying your car stereo for proper wiring & mounting instructions.

### e2 GM UNIVERSAL KITS



#### PARTS LIST:

- KIT PANEL
- HARDWARE
- FACTORY BRACKET ADAPTERS
- UNIVERSAL BRACKETS
- INSTRUCTIONS
- TRUCK, VAN & SUV BRACKETS (#2171)



## IMPORTANT!

*Do Not Return Product  
to the Retailer!*

IF YOU NEED ASSISTANCE OR REPLACEMENT PARTS

Call us **FIRST** at . . .

**1-800-621-3695 ext 3**

Toll Free, No-Charge tech support

\* FRIENDLY CUSTOMER  
SERVICE TECHNICIANS  
\* YOU WON'T BE ON HOLD  
LONGER THAN 5 MINUTES

OUR HOURS ARE:  
Monday - Friday 8:00 a.m. to 5:30 p.m. (PST)  
Saturday 8:00 a.m. to 2:00 p.m. (PST)

## GUIDE DE DÉMARRAGE RAPIDE

### INTRODUCTION

L'ensemble d'installation sur tableau de bord de e2 pour les véhicules General Motors des années 1982-2005 fournit les pièces dont vous avez besoin pour l'installation d'un lecteur radio/CD dans le tableau de bord de votre véhicule. Consultez les instructions individuelles dans ce manuel pour enlever la radio d'origine de votre véhicule.

### PRÉLIMINAIRE

AVANT DE COMMENCER

- LISEZ LE GUIDE DE DÉMARRAGE RAPIDE, PAGES 2-6

ATTENTION : DÉBRANCHEZ LA BORNE NÉGATIVE DE LA BATTERIE DE

VOTRE VÉHICULE AVANT L'INSTALLATION AFIN D'ÉVITER DES DOMMAGES

ÉLECTRIQUES. NOUS VOUS RECOMMANDONS D'UTILISER UN COMPTEUR DE

VOLTS/OHMS SUR LE TESTEUR DE LUMIÈRE AFIN DE VÉRIFIER L'INSTALLATION ÉLECTRIQUE.

ENTRAÎNER DES DOMMAGES À L'ORDINATEUR ET/OU AUX SYSTÈMES DE DIAGNOSTIC DE

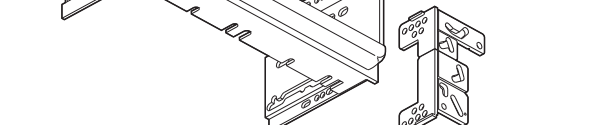
VOTRE VÉHICULE. ÉVITEZ LE CÂBLAGE D'ORIGINE DE L'AIRBAG - LES AIRBAGS PEUVENT SE

DÉPLOYER ACCIDENTELLEMENT ET CAUSER DE BLESSURES SÉRIEUSES OU LA MORT.

• Lisez tous les instructions qui accompagnent la radio de votre auto pour voir les instructions

appropriées pour l'installation électrique et l'assemblage.

**ENSEMBLE UNIVERSEL POUR e2 GM**



#### LISTE DES PIÈCES :

- MATÉRIEL DU PANNEAU
- QUINCAILLERIE
- ADAPTATEURS DE SUPPORT DU FABRICANT
- SUPPORTS UNIVERSELS
- INSTRUCTIONS
- SUPPORTS POUR LES CAMIONS, VANS ET VUS (#2171)

## IMPORTANT!

*Ne retournez pas le  
produit au détaillant!*

SI VOUS AVEZ BESOIN D'ASSISTANCE EN CE QUI  
CONCERNE L'UTILISATION OU DES PIÈCES MANQUANTES

*Veillez D'ABORD nous contacter au . . .*

**1-800-621-3695 ext 3**

Numéro gratuit, assistance technique sans frais

\* SERVICE À LA  
CLIENTÈLE AMICAL  
\* ON NE VOUS METTRA PAS EN  
ATTENTE PLUS DE 5 MINUTES  
NOS HEURES DE TRAVAIL SONT LES SUIVANTES :  
Du lundi au vendredi : 8:00 a.m. to 5:30 p.m. (PST)  
Samedi : 8:00 a.m. to 2:00 p.m. (PST)



# GUIDE DE DÉMARRAGE RAPIDE

## ÉTAPE 1 CHOISISSEZ VOTRE VÉHICULE

Localise su vehículo en la tapa delantera de estas instrucciones y desarme el tablero.

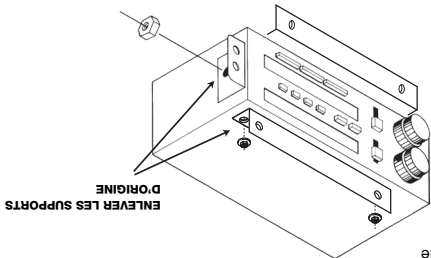
## ÉTAPE 2 RADIO D'USINE?

Est-ce que votre véhicule est équipé d'une radio d'origine? Si la réponse est OUI, allez à l'étape suivante, l'ÉTAPE 3. Sinon, allez à l'ÉTAPE 5.

## ÉTAPE 3 ENLEVER LES ATTACHES D'ASSEMBLAGE D'ORIGINE

Si votre radio originale est fixée au tableau de bord avec le (s) support (s) d'assemblage d'origine, utilisez une clé à douille de 10 mm pour enlever l'écrou et le (s) support (s), comme indiqué.

**AVERTISSEMENT :** La radio originale peut avoir des supports sur les côtés supérieurs et/ou inférieurs.



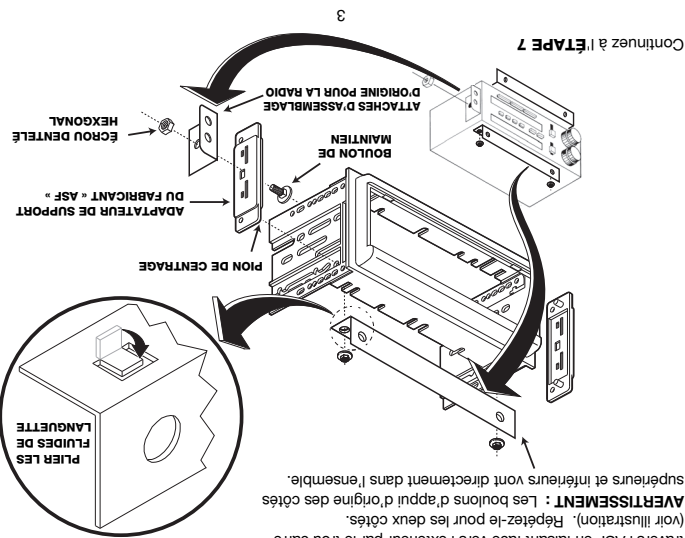
## ÉTAPE 4 ASSEMBLAGE AVEC LES SUPPORTS D'ORIGINE

**SUPÉRIEUR/INFÉRIEUR :** Utilisez les boulons de maintien et les écrous pour attacher les attaches d'assemblage d'origine au matériel du panneau, comme indiqué.

**AVERTISSEMENT :** Si vos attaches ont de petits encoches sur eux, ils devront être aplatis ou déposés afin d'assembler l'attache sur le haut/bas de l'ensemble (voir l'encadré).

**CÔTÉ :** Attachez les ADAPTATEUR DE SUPPORT DU FABRICANT ASF au côté droit et gauche de l'ensemble, comme indiqué. Les pions de centrage de l'ASF doivent être alignés avec les trous marqués #1 sur les côtés du matériel du panneau. Assurez-vous d'insérer un boulon de soutien à travers l'ASF en faisant face vers l'extérieur par le trou carré (voir l'illustration). Répétez-le pour les deux côtés.

**AVERTISSEMENT :** Les boulons d'appui d'origine des côtés supérieurs et inférieurs vont directement dans l'ensemble.



Continuez à l'ÉTAPE 7

# QUICK START GUIDE

## STEP 1 PICK YOUR VEHICLE

Locate your vehicle on the front cover of this instruction and disassemble the dash.

## STEP 2 FACTORY RADIO?

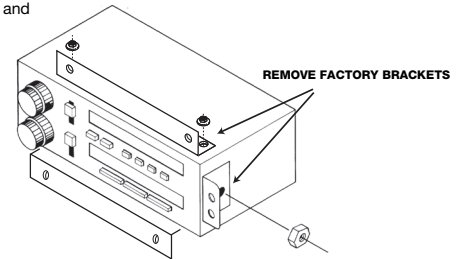
Does your vehicle have the factory radio? If YES, proceed to next **STEP 3**

If NO, go to **STEP 5**

## STEP 3 REMOVING FACTORY MOUNTING BRACKETS

If your original radio is secured to the dash with factory mounting bracket(s), use a 10mm socket wrench to remove the nut and the bracket(s) as shown.

**NOTE:** The factory radio may have brackets on the sides, top and/or bottom.



## STEP 4 ASSEMBLY WITH FACTORY BRACKETS

**TOP/BOTTOM:**

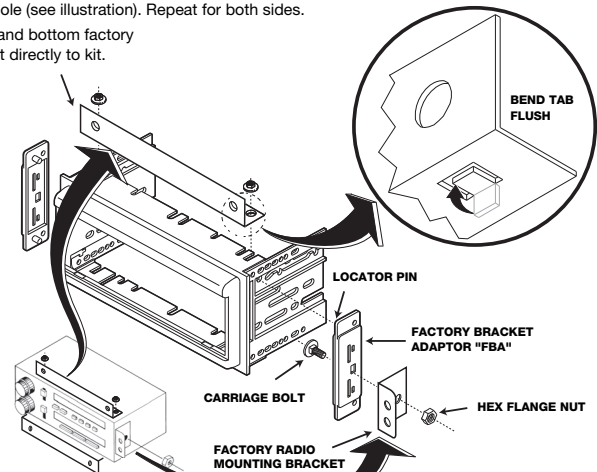
Use the supplied carriage bolts and nuts to attach the factory mounting brackets directly to the kit panel as shown.

**NOTE:** If your bracket has small notches on it, they will have to be flattened out or filed off in order to mount the bracket to the top/bottom of the kit (see inset).

**SIDES:**

Attach the Factory Bracket Adapters FBA to left and right sides of the kit as shown. The FBA's locator pins should line up with the holes marked #1 on the sides of the kit panel. Be sure to insert a carriage bolt through the FBA facing outward through the square hole (see illustration). Repeat for both sides.

**NOTE:** Top and bottom factory brackets bolt directly to kit.



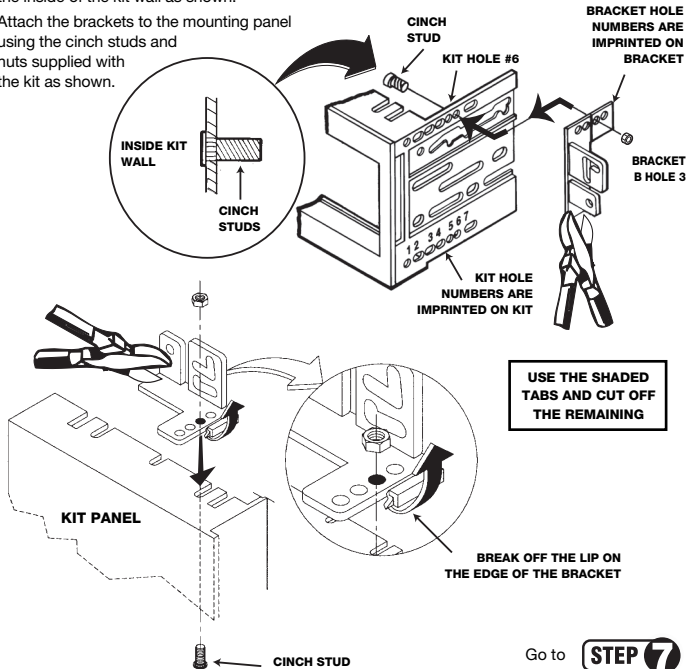
Go to **STEP 7**

## STEP 5 ASSEMBLY WITH UNIVERSAL BRACKETS

### ATTACHING THE SUPPLIED UNIVERSAL BRACKETS: (If no factory brackets are available)

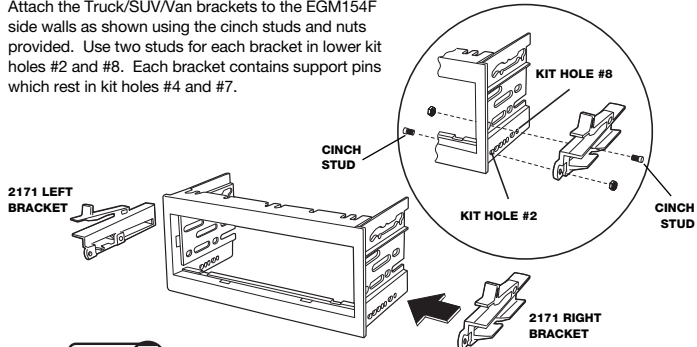
The supplied mounting panel and brackets have numbered holes, and each bracket is labeled with a letter. Before you attach the brackets to the panel, locate the instructions for your vehicle in this manual. Each vehicle's instructions shows which brackets and holes to use for assembling the kit. After you identify the proper bracket and holes, mount them as shown in this section. Secure the specified bracket to the kit using the supplied cinch studs and nuts. Insert the cinch stud through the inside of the kit wall as shown.

Attach the brackets to the mounting panel using the cinch studs and nuts supplied with the kit as shown.



## STEP 6 ASSEMBLY WITH TRUCK/SUV/VAN BRACKETS

Attach the Truck/SUV/Van brackets to the EGM154F side walls as shown using the cinch studs and nuts provided. Use two studs for each bracket in lower kit holes #2 and #8. Each bracket contains support pins which rest in kit holes #4 and #7.



Go to **STEP 7**

4

## ÉTAPE 5 ASSEMBLAGE AVEC LES SUPPORTS UNIVERSELS

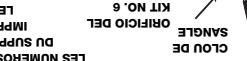
## GUIDE DE DEMARRAGE RAPIDE

(si les supports de fabrication ne sont pas disponibles)

Le panneau d'assemblage et les supports fournis ont des numéros, et chaque support est étiqueté avec une lettre. Avant d'attacher les supports au panneau, trouvez les instructions de votre véhicule dans ce manuel. Pour assembler le kit, assurez-vous que les instructions de chaque véhicule montent quel support et quel trou doivent être utilisés pour assembler le kit. Après avoir identifié le support et les trous appropriés, assemblez-les comme indiqué dans cette section. Fixez le support spécifié au kit à l'aide des clous de sangie et les écrous fournis. Insérez le clou de sangie à travers l'intérieur du mur du kit comme indiqué.

Attachez les supports au panneau d'assemblage en utilisant les clous de sangie et les écrous fournis avec le kit.

comme indiqué,



CLAU DE SANGLE

KIT NO. 6

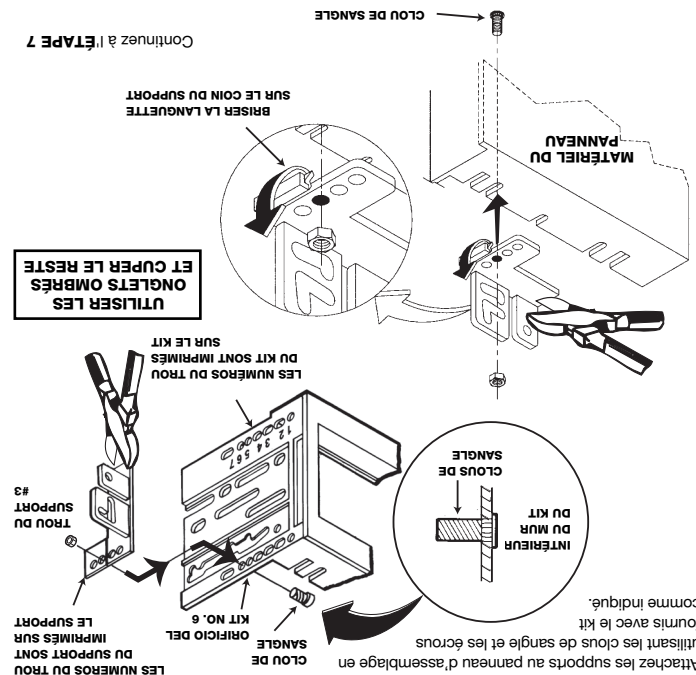
OFICIO DEL

LES NUMEROS DU PANO

LES NUMEROS DU PANO

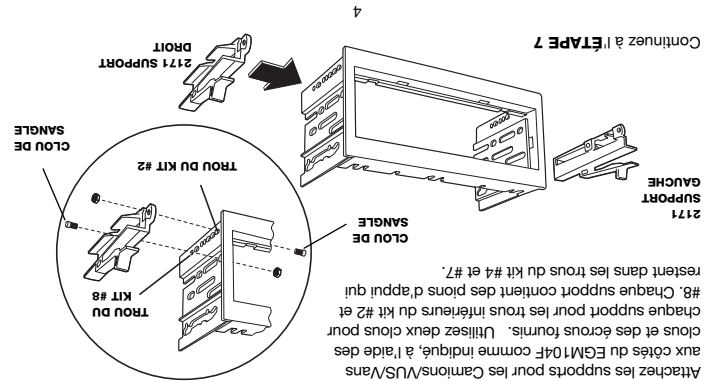
LE SUPPORT IMPRIMER SUR

### **FIXER LES SUPPORTS UNIVERSELS FOURNIS :**



## ÉTAPE 9 ASSEMBLAGE AVEC LES SUPPORTS POUR LES CAMIONS, VANS ET VUS

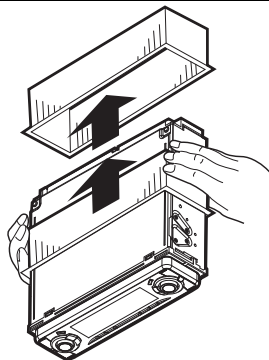
Attachez les supports pour les Camions/Vans aux côtés du EGM104F comme indiqué, à l'aide des clous et des écrous fournis. Utilisez deux clous par chaque support pour les trous inférieurs du kit #2 et #8. Chaque support contient des pions d'appui qui restent dans les trous du kit #4 et #7.



Continuez à l'ÉTAPE 7



## ÉTAPE 7 ASSEMBLAGE DE LA RADIO



**AVERTISSEMENT :** Le manchon de montage doit être enlevé de la radio en premier! Votre radio peut être enclenchée dans le manchon. Glissez le manchon de montage (recouvert de métal) sur la radio en direction de l'arrière.

1. Situez le mécanisme de verrouillage sur votre manchon DIN de la radio (d'habitude) sur le côté.
2. Glissez le manchon de montage vers l'arrière de la radio et enlevez-le.

### ENLEVER LE MANCHON DE LA RADIO

### CÔTÉ PLAT DIN/PLAQUETTE DÉTACHABLE/(DIN-E) RADIOS DÉTACHABLES

Glissez le manchon d'installation (entouré de métal) à l'intérieur de l'ouverture de la radio du panneau et tournez toutes les attaches de montage vers l'extérieur (voir l'encadré). Glissez la radio ce la radio se verrouille en place.

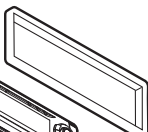
**AVERTISSEMENT :** LA COURROIE DE SUPPORT ARRIÈRE N'EST PAS INCLUSE. LE SUPPORT ARRIÈRE DE LA RADIO S'AJOUTE À L'INTÉGRITÉ STRUCTURALE DE L'INSTALLATION.



#1504  
PANNÉAU  
D'ASSEMBLAGE

MANCHON DE MONTAGE DU  
DIN (FOURNI AVEC LA RADIO)

PLAQUE  
D'ASSEMBLAGE  
POUR  
LA RADIO

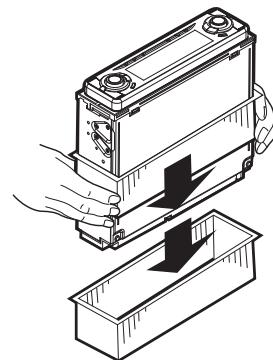


**NOTES SUR L'INSTALLATION DE MONTAGE :**  
ATTACHES DE MONTAGE NON INCLUSES. SI NÉCESSAIRE POUR L'INSTALLATION DE VOTRE RADIO, APPELEZ AU 1-800-821-3695 x3 POUR UNE LIVRAISON IMMÉDIATE.

## QUICK START GUIDE

### STEP 7 STEREO ASSEMBLY

**NOTE:** The mounting sleeve must be removed from the stereo first! Your stereo may be snapped into its sleeve. Slide the mounting sleeve (metal shroud) off the stereo towards the back.



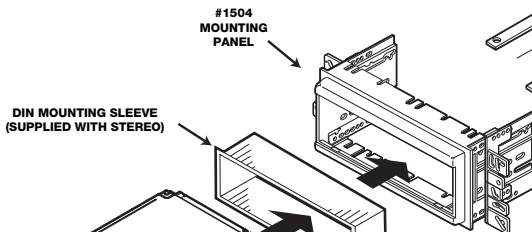
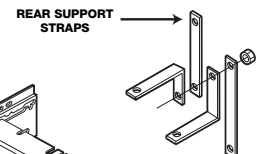
#### REMOVE SLEEVE FROM STEREO

1. Locate the locking mechanism on your DIN stereo sleeve (typically) on the side.
2. Slip mounting sleeve towards rear of stereo and remove.

#### FLAT FACE DIN/DETACHABLE FACEPLATE/PULLOUT (DIN E) STEREOs

Slide the mounting sleeve (metal shroud) into the panel's stereo opening and bend all available mounting tabs outward (see inset). Slide the stereo into the mounting sleeve once it has been fastened to the kit panel until the radio locks into place.

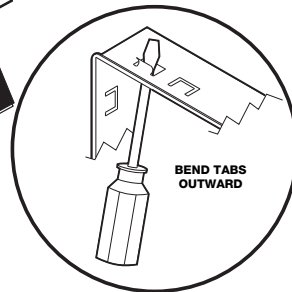
**NOTE: REAR SUPPORT STRAPS NOT INCLUDED. REAR SUPPORTING THE STEREO ADDS TO THE INSTALLATION'S STRUCTURAL INTEGRITY.**



#1504  
MOUNTING  
PANEL

DIN STEREO

RADIO'S  
SUPPLIED  
TRIMPLATE



**SHAFT MOUNT INSTALLATION NOTE:**  
SNAP SHAFT MOUNTING TABS NOT INCLUDED. IF REQUIRED FOR YOUR STEREO INSTALLATION, CALL 800-821-3695 x3 FOR IMMEDIATE SHIPMENT.

# QUICK START GUIDE

## STEP 8 STEREO CONNECTION\*

### USE THE APPROPRIATE e2 WIRING CONNECTOR (\*not included)

Wire up your new aftermarket stereo to the e2 wiring connector and install the e2 kit and new stereo assembly in your vehicle. Follow the dash disassembly for your specific vehicle in reverse order to reassemble your dash.

### CAR STEREO CONNECTORS

PROVIDE EASY CONNECTION OF YOUR CAR STEREO TO FACTORY WIRING HARNESS.

#### EGM1F

1978-87 General  
Motors Vehicles

#### EGMAF

1988-up General  
Motors Vehicles



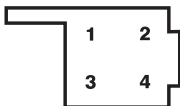
### FACTORY WIRING CODES

**NOTE:** All wire codes are viewed as looking at the front of the plug with the wires exiting the rear.

#### 1978-87 GENERAL MOTORS

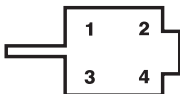
##### BLACK - POWER

- 1 = GROUND
- 2 = POWER
- 3 = LAMP
- 4 = POWER ANTENNA



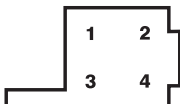
##### WHITE - FRONT SPEAKERS

- 1 = RF+, RIGHT FRONT POSITIVE
- 2 = R COMMON, RIGHT COMMON
- 3 = LF+, LEFT FRONT POSITIVE
- 4 = L COMMON, LEFT COMMON



##### BLUE - REAR SPEAKERS

- 1 = LR+, LEFT REAR POSITIVE
- 2 = L COMMON, LEFT COMMON
- 3 = RR+, RIGHT REAR POSITIVE
- 4 = R COMMON, RIGHT COMMON



#### 1988-2005 GENERAL MOTORS

(Vehicles equipped with "mini-type" connectors)

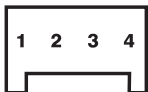
##### BLACK - POWER

- 1 = GROUND
- 2 = DIMMER
- 3 = ILLUMINATION
- 4 = POWER ANTENNA
- 5 = +12V SWITCHED, IGNITION
- 6 = +12V CONSTANT, BATTERY



##### WHITE - FRONT SPEAKERS

- 1 = RF-, LEFT FRONT NEGATIVE
- 2 = LF+, LEFT FRONT POSITIVE
- 3 = RF-, RIGHT FRONT NEGATIVE
- 4 = RF+, RIGHT FRONT POSITIVE



##### BLUE - REAR SPEAKERS

- 1 = LR+, LEFT REAR POSITIVE
- 2 = LR-, LEFT REAR NEGATIVE
- 3 = RR+, RIGHT REAR POSITIVE
- 4 = RR-, RIGHT REAR NEGATIVE



## GUIDE DE DÉMARRAGE RAPIDE

### ETAPE 8 CONNECTION\* DE LA RADIO

#### UTILISEZ LE CONNECTEUR CÂBLAGE DE E2 APPROPRIÉ (\*non inclus)

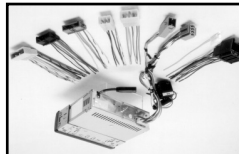
Câblez votre nouvelle radio qui n'est pas d'origine avec le connecteur de câblage e2 et installez l'ensemble e2 et le nouvel assemblage de radio à votre véhicule. Ensuite, suivez les étapes de désassemblage, pour votre véhicule spécifique, dans l'ordre inverse pour rassembler votre tableau de bord.

#### CONNECTEURS POUR RADIO D'AUTO

OFFRE UNE CONNECTION FACILE DE LA RADIO DE VOTRE AUTO À L'HARNAIS DE CÂBLAGE D'ORIGINE

#### EGM1F

Motors 1978-87  
Véhicules General  
Motors 1988 et plus



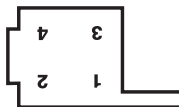
### CODES DE CÂBLAGE D'ORIGINE

**AVERTISSEMENT :** Tous les codes de câblage sont affichés comme étant sur le devant du connecteur avec les fils sortants par l'arrière.

#### GENERAL MOTORS 1978-87

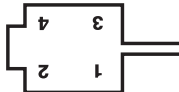
##### NOIR - ALIMENTATION

- 1 = MISE À LA TERRE
- 2 = ALIMENTATION
- 3 = LAMPE
- 4 = ANTENNE ASSISTÉE



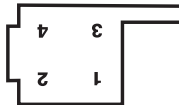
##### BLANCO - BOCINAS FRONTALES

- 1 = AVANT DROIT POSITIF
- 2 = DROIT COMMUN
- 3 = AVANT GAUCHE POSITIF
- 4 = GAUCHE COMMUN



##### AZUL - BOCINAS TRASERAS

- 1 = ARRIÈRE GAUCHE POSITIF
- 2 = GAUCHE COMMUN
- 3 = ARRIÈRE DROIT POSITIF
- 4 = DROIT COMMUN



#### GENERAL MOTORS 1988-2005

(Véhicules équipés de connecteurs « miniatures »)

##### NOIR - ALIMENTATION

- 1 = MISE À LA TERRE
- 2 = GRADATEUR
- 3 = ÉCLAIRAGE
- 4 = ANTENNE ASSISTÉE
- 5 = +12V COMMUTÉ, ALLUMAGE
- 6 = +12V CONSTANT, BATTERIE



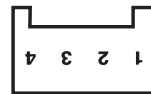
##### BLANC - HAUT-PARLEURS AVANT

- 1 = AVANT GAUCHE NÉGATIF
- 2 = AVANT GAUCHE POSITIF
- 3 = AVANT DROIT NÉGATIF
- 4 = AVANT DROIT POSITIF



##### BLEU - HAUT-PARLEURS ARRIÈRE

- 1 = ARRIÈRE GAUCHE POSITIF
- 2 = ARRIÈRE GAUCHE NÉGATIF
- 3 = ARRIÈRE DROIT POSITIF
- 4 = ARRIÈRE DROIT NÉGATIF



1. Retirez doucement sur les panneaux gauche et droit du montage de pare-brise pour relâcher les (2) agrafes-pressions et retirez chacune des agrafes.
2. Débranchez les panneaux latéraux du tableau de bord et retirez la vis de 7 mm derrière chaque panneau.
3. Retirez les (6) goupilles-poussoirs du rebord avant du coussin supérieur du tableau de bord. Tirez vers l'extérieur pour retirer le coussin.
4. Retirez les (5) vis de 7 mm fixant le coussin supérieur du tableau de bord. Soulevez et tirez vers l'extérieur pour relâcher le coussin.
5. Tirez soigneusement vers l'extérieur l'encadrement du tableau de bord/groupe d'instruments pour relâcher les agrafes, détachez et retirez l'encadrement.
6. Retirez les (3) vis de 7 mm du module de commande de climatisation, débranchez et retirez le module.
7. Retirez les (4) vis de 7 mm fixant la radio, débranchez les connecteurs et le conducteur d'antenne, et retirez la radio.

Voir la section de l'anglais pour les illustrations détaillées et l'emplacement des supports, des languettes et des orifices pour ce véhicule.

**ARRÊT**

Lisez les pages 3 à 6 pour l'assemblage de la trouss.

## 1955-99 Buick Riviera

1. Retirez les deux vis du haut de la partie inférieure de l'encadrement des instruments.
2. Retirez la garniture sous l'agencement du tableau de bord, du côté gauche et droit du volant, en soulevant soigneusement cette pièce à l'aide d'un outil d'extraction de panneau/tournevis pour lâcher les agrafes de fixation.
3. Retirez les huit vis situées derrière la garniture fixant l'encadrement du tableau de bord et la section inférieure de la boîte à gants.
4. Retirez les quatre bouches d'air du tableau de bord en les tirant vers l'extérieur et en retirant la vis de chacune des bouches d'air.
5. Ouvrez la boîte à gants, retirez les vis de chaque coin supérieur et retirez la boîte à gants.
6. Retirez l'encadrement des instruments.
7. Retirez les cinq vis fixant la radio, glissez l'unité hors de la cavité du tableau de bord, débranchez tous les connecteurs et retirez la radio.

Voir la section de l'anglais pour les illustrations détaillées et l'emplacement des supports, des languettes et des orifices pour ce véhicule.

**ARRÊT**

Lisez les pages 3 à 6 pour l'assemblage de la trouss.

## 1992-94 Buick Le Sabre

1. Retirez le panneau de garniture de la radio en poussant avec soin les rebords vers l'extérieur.
2. Retirez les quatre vis fixant le support de montage des commandes de climatisation.
3. Débranchez l'antenne et toutes les connexions électriques et retirez ensuite la radio.

Voir la section de l'anglais pour les illustrations détaillées et l'emplacement des supports, des languettes et des orifices pour ce véhicule.

**ARRÊT**

Lisez les pages 3 à 6 pour l'assemblage de la trouss.

## 1984-87 Buick Regal

1. Débranchez avec soin les garnitures situées autour des commandes de climatisation.
2. Retirez les quatre vis situées derrière la garniture de la radio.
3. Glissez le panneau de garniture de la radio vers la gauche (côté conducteur) et retirez la radio.
4. Retirez les quatre vis fixant la radio au tableau de bord, glissez la radio hors de la cavité, et débranchez l'antenne, les conducteurs des haut-parleurs et tous les faisceaux d'alimentation électrique. Retirez la radio.

Voir la section de l'anglais pour les illustrations détaillées et l'emplacement des supports, des languettes et des orifices pour ce véhicule.

**ARRÊT**

Lisez les pages 3 à 6 pour l'assemblage de la trouss.

## 1985-90 Buick Electra/Park Avenue

1. Retirez les quatre vis situées sous le rebord supérieur de la garniture du groupe d'instruments.
2. Retirez les trois vis et les deux vis hexagonales de 7 mm situées sous la garniture du groupe d'instruments.
3. Retirez les trois vis et la garniture de l'interrupteur à bascule situé à droite du groupe d'instruments.
4. Retirez la garniture du groupe d'instruments.
5. Retirez les quatre vis du support de radio, glissez la radio hors de la cavité, et débranchez l'antenne, les conducteurs des haut-parleurs et toutes les connexions électriques. Retirez la radio.

Voir la section de l'anglais pour les illustrations détaillées et l'emplacement des supports, des languettes et des orifices pour ce véhicule.

**ARRÊT**

Lisez les pages 3 à 6 pour l'assemblage de la trouss.

## 1982-1996 Buick Century

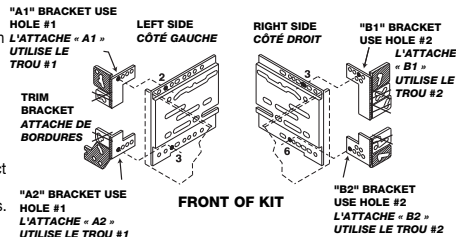
## 1982-1996 Buick Century

### RADIO REMOVAL:

1. Remove the four screws from under the top edge of the instrument cluster trim piece.
2. Remove the three screws and the two 7mm hex screws from below the instrument cluster trim piece.
3. Remove the three screws and the rocker-switch trim to the right of the instrument cluster. Pull firmly to remove the rocker-switch trim.

**NOTE:** For cars equipped with a column mounted shift lever, position the lever in low gear for additional clearance.

4. Remove the instrument cluster trim piece.
5. Remove the four screws from the radio brackets, pull the radio out of the cavity, then disconnect the antenna, speaker leads and all the electrical connections. Remove the radio.



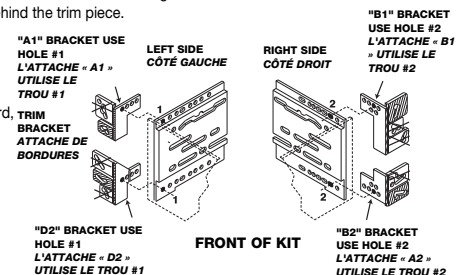
USE THE SHADED BRACKETS & THE INDICATED HOLE LOCATIONS. CUT OFF THE REMAINING BRACKETS & DISCARD. UTILISEZ LES CROCHETS OMBRÉS ET LES EMPLACEMENTS DE TROUS INDIQUÉS. COUPEZ LE RESTE DES CROCHETS ET JETEZ-LE.

## 1985-90 Buick Electra/Park Avenue

## 1986-91 Buick Le Sabre

### RADIO REMOVAL:

1. Carefully snap off the trim from around the air-conditioning controls.
2. Remove the four screws from behind the trim piece.
3. Slide the radio trim panel to the left (driver's side) of the car and remove it.
4. Remove the four screws which secure the radio to the dashboard, slide the radio out of the cavity and disconnect the antenna, speaker leads and all the electrical supply harnesses. Remove the radio.

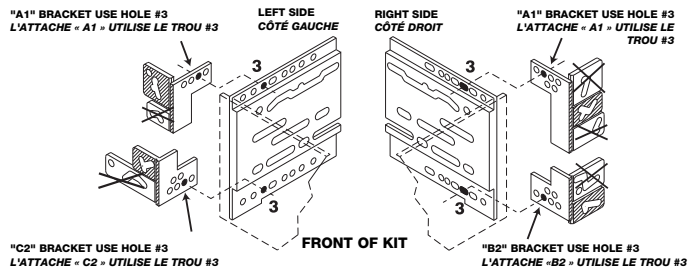


USE THE SHADED BRACKETS & THE INDICATED HOLE LOCATIONS. CUT OFF THE REMAINING BRACKETS & DISCARD. UTILISEZ LES CROCHETS OMBRÉS ET LES EMPLACEMENTS DE TROUS INDIQUÉS. COUPEZ LE RESTE DES CROCHETS ET JETEZ-LE.

## 1984-87 Buick Regal

### RADIO REMOVAL:

1. Remove the radio trim panel by carefully prying outward evenly around the edges.
2. Remove the four screws securing the radio mounting bracket to the dash. Pull the assembly out of the cavity to gain access to the wiring.
3. Disconnect the antenna and all the electrical connections, then remove the radio.



USE THE SHADED BRACKETS & THE INDICATED HOLE LOCATIONS. CUT OFF THE REMAINING BRACKETS & DISCARD. UTILISEZ LES CROCHETS OMBRÉS ET LES EMPLACEMENTS DE TROUS INDIQUÉS. COUPEZ LE RESTE DES CROCHETS ET JETEZ-LE.

## 1992-94 Buick Le Sabre

## 1991-94 Buick Park Avenue

### RADIO REMOVAL:

1. Extract the two screws from the top underside of the instrument trim bezel.

2. Remove the trim below the dash bezel on the left and right sides of the steering wheel by carefully prying outward with a panel removal tool/screwdriver to release the fastening clips.

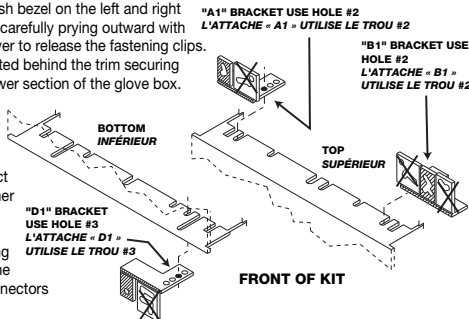
3. Remove the eight screws located behind the trim securing the dash trim bezel and the lower section of the glove box.

4. Remove all four dash vents by pulling them outward and removing the single screw in each.

5. Open the glove box and extract the screws from each top corner and remove the glove box.

6. Remove the dash trim bezel.

7. Extract the five screws securing the radio, pull the unit out of the dash cavity, unplug all the connectors and remove the radio.



USE THE SHADED BRACKETS & THE INDICATED HOLE LOCATIONS. CUT OFF THE REMAINING BRACKETS & DISCARD.  
UTILISEZ LES CROCHETS OMBRÉS ET LES EMPLACEMENTS DE TROUS INDiquÉS. COUPEZ LE RESTE DES CROCHETS ET JETEZ-LE.

## 1995-99 Buick Riviera

### RADIO REMOVAL:

1. Gently pull outward on left and right windshield pillar panels to release (2) snap clips and extract each one.

2. Unsnap side dash panels and remove (1) 7mm screw from behind each.

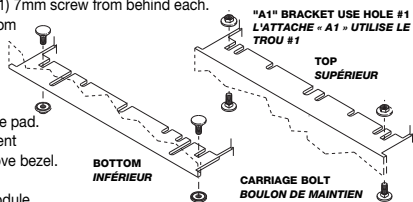
3. Extract (6) plastic push-pin fasteners from under front edge of upper dash pad. Pull outward to remove the bottom panel of the upper dash pad.

4. Extract (5) 7mm screws securing upper dash pad, lift up and outward to remove pad.

5. Carefully pull outward on dash/instrument bezel to release clips, unplug and remove bezel.

6. Extract (3) 7mm screws from climate control module, unplug and remove module.

7. Extract (4) 7mm screws securing radio, unplug connectors, antenna lead, and remove radio.



USE THE SUPPLIED CARRIAGE BOLTS & NUTS TO MOUNT THE FACTORY BRACKET TO THE KIT.  
UTILISEZ LES BOULONS DE MAINTIENS FOURNIS ET LES ÉCROUS POUR L'INSTALLATION DES SUPPORTS DU FABRICANT À L'ENSEMBLE.

## 1991-94 Buick Roadmaster

## 1991-93 Chevrolet Caprice/Caprice Classic

### RADIO REMOVAL:

1. Remove the two screws from along the bottom of the dash which secure the service panel (driver's side). Pull down on the panel to release the four clips and remove the panel.

2. Carefully pry off the trim piece from above the glove box. Remove the screw located behind the trim location.

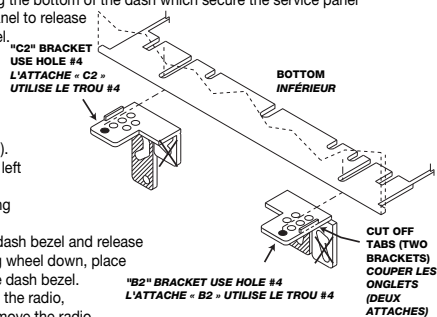
3. Remove the three screws from the dash bezel (underside of dash pad).

4. Remove one screw from the lower left inside corner of the glove box.

5. Remove one screw from the parking brake release cavity.

6. Work around the perimeter of the dash bezel and release all the spring clips. Tilt the steering wheel down, place the shifter into low and remove the dash bezel.

7. Remove the three screws securing the radio, disconnect the connectors and remove the radio.



USE THE SHADED BRACKETS & THE INDICATED HOLE LOCATIONS. CUT OFF THE REMAINING BRACKETS & DISCARD.  
UTILISEZ LES CROCHETS OMBRÉS ET LES EMPLACEMENTS DE TROUS INDiquÉS. COUPEZ LE RESTE DES CROCHETS ET JETEZ-LE.



Read pages 3-6  
for kit assembly.

"A1" BRACKET USE HOLE #2  
L'ATTACHE - A1 - UTILISE LE TROU #2

"B1" BRACKET USE HOLE #2  
L'ATTACHE - B1 - UTILISE LE TROU #2

"D1" BRACKET  
USE HOLE #3  
L'ATTACHE - D1 -  
UTILISE LE TROU #3

FRONT OF KIT



Read pages 3-6  
for kit assembly.

"A1" BRACKET USE HOLE #1  
L'ATTACHE - A1 - UTILISE LE  
TROU #1

BOTTOM  
INFÉRIEUR

TOP SUPÉRIEUR

CARRIAGE BOLT  
BOULON DE MAINTIEN



Read pages 3-6  
for kit assembly.

"C2" BRACKET  
USE HOLE #4  
L'ATTACHE - C2 -  
UTILISE LE TROU #4

BOTTOM  
INFÉRIEUR

"B2" BRACKET USE HOLE #4  
L'ATTACHE - B2 - UTILISE LE TROU #4

CUT OFF  
TABS (TWO  
BRACKETS)  
COUPER LES  
ONGLETS  
(DEUX  
ATTACHES)

1. Retirez les six vis du panneau de garniture du tableau de bord.
2. Retirez en premier la partie supérieure du panneau.
3. Relâchez ensuite avec soin la partie inférieure et retirez le panneau de garniture.
4. Retirez les quatre vis à tête hexagonale de la boîte à gants.
5. Retirez les trois vis de l'encadrement du tableau de bord.
6. Travaillez autour du périmètre de l'encadrement du tableau de bord pour relâcher toutes les agrafes.
7. Retirez le radio hors de la cavité du support de retenue du radio de l'usine.
8. Glissez doucement la radio hors de la cavité et débranchez ensuite l'antenne, les haut-parleurs et toutes les connexions électriques. Retirez la radio.

Retirez la section de l'anglais pour les illustrations détaillées et l'emplacement des supports, des languettes et des orifices pour ce véhicule.

Lisez les pages 3 à 6 pour l'assemblage de la trousse.



Lisez les pages 3 à 6 pour l'assemblage de la trousse.

Retirez la section de l'anglais pour les illustrations détaillées et l'emplacement des supports, des languettes et des orifices pour ce véhicule.

Lisez les pages 3 à 6 pour l'assemblage de la trousse.



Retirez la section de l'anglais pour les illustrations détaillées et l'emplacement des supports, des languettes et des orifices pour ce véhicule.

Lisez les pages 3 à 6 pour l'assemblage de la trousse.



Retirez la section de l'anglais pour les illustrations détaillées et l'emplacement des supports, des languettes et des orifices pour ce véhicule.

Lisez les pages 3 à 6 pour l'assemblage de la trousse.



Retirez la section de l'anglais pour les illustrations détaillées et l'emplacement des supports, des languettes et des orifices pour ce véhicule.

Lisez les pages 3 à 6 pour l'assemblage de la trousse.



Retirez la section de l'anglais pour les illustrations détaillées et l'emplacement des supports, des languettes et des orifices pour ce véhicule.

Lisez les pages 3 à 6 pour l'assemblage de la trousse.



Retirez la section de l'anglais pour les illustrations détaillées et l'emplacement des supports, des languettes et des orifices pour ce véhicule.

Lisez les pages 3 à 6 pour l'assemblage de la trousse.



Retirez la section de l'anglais pour les illustrations détaillées et l'emplacement des supports, des languettes et des orifices pour ce véhicule.

Lisez les pages 3 à 6 pour l'assemblage de la trousse.



Retirez la section de l'anglais pour les illustrations détaillées et l'emplacement des supports, des languettes et des orifices pour ce véhicule.

Lisez les pages 3 à 6 pour l'assemblage de la trousse.



Retirez la section de l'anglais pour les illustrations détaillées et l'emplacement des supports, des languettes et des orifices pour ce véhicule.

Lisez les pages 3 à 6 pour l'assemblage de la trousse.



Retirez la section de l'anglais pour les illustrations détaillées et l'emplacement des supports, des languettes et des orifices pour ce véhicule.

Lisez les pages 3 à 6 pour l'assemblage de la trousse.



## ENLÈVEMENT DE LA RADIO:

### 1982-88 Pontiac Sunbird/J-2000

### or Base Modèles

### 1982-90 Chevrolet Cavalier "VL"

### 1982-88 Cadillac Cimarron

Lisez les pages 3 à 6 pour l'assemblage de la trousse.

Retirez la section de l'anglais pour les illustrations détaillées et l'emplacement des supports, des languettes et des orifices pour ce véhicule.

Lisez les pages 3 à 6 pour l'assemblage de la trousse.

Retirez la section de l'anglais pour les illustrations détaillées et l'emplacement des supports, des languettes et des orifices pour ce véhicule.

Lisez les pages 3 à 6 pour l'assemblage de la trousse.

Retirez la section de l'anglais pour les illustrations détaillées et l'emplacement des supports, des languettes et des orifices pour ce véhicule.

Lisez les pages 3 à 6 pour l'assemblage de la trousse.

Retirez la section de l'anglais pour les illustrations détaillées et l'emplacement des supports, des languettes et des orifices pour ce véhicule.

Lisez les pages 3 à 6 pour l'assemblage de la trousse.

Retirez la section de l'anglais pour les illustrations détaillées et l'emplacement des supports, des languettes et des orifices pour ce véhicule.

Lisez les pages 3 à 6 pour l'assemblage de la trousse.

Retirez la section de l'anglais pour les illustrations détaillées et l'emplacement des supports, des languettes et des orifices pour ce véhicule.

Lisez les pages 3 à 6 pour l'assemblage de la trousse.

Retirez la section de l'anglais pour les illustrations détaillées et l'emplacement des supports, des languettes et des orifices pour ce véhicule.

Lisez les pages 3 à 6 pour l'assemblage de la trousse.

Retirez la section de l'anglais pour les illustrations détaillées et l'emplacement des supports, des languettes et des orifices pour ce véhicule.

Lisez les pages 3 à 6 pour l'assemblage de la trousse.

Retirez la section de l'anglais pour les illustrations détaillées et l'emplacement des supports, des languettes et des orifices pour ce véhicule.

Lisez les pages 3 à 6 pour l'assemblage de la trousse.

Retirez la section de l'anglais pour les illustrations détaillées et l'emplacement des supports, des languettes et des orifices pour ce véhicule.

Lisez les pages 3 à 6 pour l'assemblage de la trousse.

Retirez la section de l'anglais pour les illustrations détaillées et l'emplacement des supports, des languettes et des orifices pour ce véhicule.



l'adaptateur d'antenne MDA-1 afin de ne plus avoir besoin de couper les prises d'origine.  
**AVERTISSEMENT :** Nous vous recommandons d'utiliser le connecteur d'origine Scotchco GM02 et hors du tableau de bord, débranchiez les connecteurs et enlevez la radio.

4. Connectez les deux câbles de montage de la radio en plastique sur les côtés, faites glisser la radio.
3. Tirez prudemment sur les instruments du tableau de bord de la radio pour libérer les attaches à ressorts, débranchiez les connecteurs et enlevez le panneau.
2. Placez la clé dans l'allumage et enfoncez le frein pour mettre l'auto dans la vitesse inférieure. Ceci permettra au levier de vitesse rester à l'écart.
1. Insérez le frein de stationnement.

**ENLÈVEMENT DE LA RADIO:**  
 Voir la section de l'anglais pour les illustrations  
 détaillées et l'emplacement des supports, des  
 languettes et des orifices pour ce véhicule.

1995-00	GMC Crew Cab	Daily Pickup
1995-02	Chevrolet Tahoe	
1995-02	Chevrolet Suburban	
1995-02	Chevrolet Pickup pleine grandeur	
1995-99	Chevrolet Crew Cab Daily Pickup	
2001-02	Chevrolet Avalanche	
1999-02	Cadillac Escalade	
2002	Cadillac Escalade EXT	

Lisez les pages 3 à 6  
 pour l'assemblage  
 de la trouss.

**ARRÊT**

3. Débranchez l'antenne, les haut-parleurs et toutes les connexions électriques et retirez ensuite la radio.
2. Retirez les deux vis fixant le support de radio au tableau de bord et glissez ensuite la radio hors de la cavité.
1. Retirez les deux vis situées en haut du panneau de garniture de la radio et retirez le panneau de garniture.

**ENLÈVEMENT DE LA RADIO:**  
 Voir la section de l'anglais pour les illustrations  
 détaillées et l'emplacement des supports, des  
 languettes et des orifices pour ce véhicule.

1984-85	Cadillac Eldorado	1984-85 Cadillac Seville
---------	-------------------	--------------------------

Lisez les pages 3 à 6  
 pour l'assemblage  
 de la trouss.

**ARRÊT**

5. Desserrez les deux boulons fixant la radio au tableau de bord. Glissez la radio hors de la cavité.
4. Accédez à la vis fixant le côté gauche du panneau de garniture. Retirez la vis et le panneau de garniture.
3. Soulevez doucement la bouche d'air de la garniture du tableau de bord du côté conducteur pour avoir accès à la vis fixant le côté gauche du panneau de garniture.
2. Retirez les trois vis de la garniture du tableau de bord située au-dessus du groupe d'instruments.
1. Retirez les trois vis situées au-dessus de la radio.

**ENLÈVEMENT DE LA RADIO:**  
 Voir la section de l'anglais pour les illustrations  
 détaillées et l'emplacement des supports, des  
 languettes et des orifices pour ce véhicule.

1986-91	Cadillac Eldorado	1986-91 Cadillac Seville
---------	-------------------	--------------------------

Lisez les pages 3 à 6  
 pour l'assemblage  
 de la trouss.

**ARRÊT**

4. Glissez la radio hors de la cavité, débranchez tous les fils et retirez la radio.
3. Ouvrez le capot et retirez la vis à tête hexagonale de 7 mm (située le plus vers l'arrière de la radio).
2. Retirez les (2) boulons à tête hexagonale de 7 mm du support de montage supérieur de la radio.

**ENLÈVEMENT DE LA RADIO:**  
 Voir la section de l'anglais pour les illustrations  
 détaillées et l'emplacement des supports, des  
 languettes et des orifices pour ce véhicule.

1985-92	Cadillac Fleetwood	1985-91 Cadillac DeVille
---------	--------------------	--------------------------

Lisez les pages 3 à 6  
 pour l'assemblage  
 de la trouss.

**ARRÊT**

3. Glissez la radio vers l'extérieur, débranchez les fils et retirez la radio.
2. Une est située du côté supérieur gauche et l'autre du côté inférieur droit.
1. Tirez doucement sur l'encadrement de la radio.

**REMARQUE:** Les renseignements suivants sont pour les véhicules non équipés d'un système stéréo Bose.

1992-95	Cadillac DeVille	
---------	------------------	--

Lisez les pages 3 à 6  
 pour l'assemblage  
 de la trouss.

**ARRÊT**

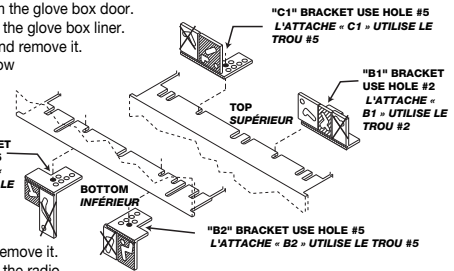
## 1982-89 Buick Skyhawk

## 1982-88 Oldsmobile Firenza

### RADIO REMOVAL:

1. Disconnect the support strap from the glove box door.
2. Remove the four screws securing the glove box liner.
3. Pull the glove box liner outward and remove it.
4. Remove the two screws from below the lighter/heater controls.
5. Remove the three screws securing the lower dash panel (each side of the steering column).
6. Pull the panel down to expose the screw under the panel, and to the left of the heater control. Unsnap the panel assembly and remove it.
7. Remove the four screws securing the radio to the dash; pull the radio out of the dash cavity.
8. Disconnect the antenna and all the electrical connections, then remove the radio.

USE THE SHADED BRACKETS & THE INDICATED HOLE LOCATIONS. CUT OFF THE REMAINING BRACKETS & DISCARD. UTILISEZ LES CROCHETS OMBRÉS ET LES EMPLACEMENTS DE TROUS INDiquÉS. COUPEZ LE RESTE DES CROCHETS ET JETEZ-LE.

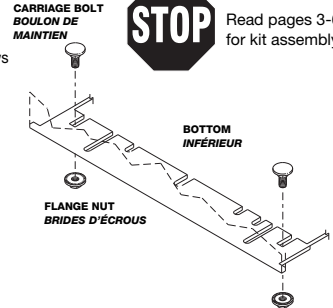


## 1992-95 Buick Skylark

### RADIO REMOVAL:

1. Pull out on the ashtray and extract the two screws securing the rear of the ashtray assembly.
2. Extract the two screws securing the front of the ashtray and the lower section of the radio trim bezel in the ashtray cavity.
3. Carefully pry outward on the radio trim bezel with a panel removal tool/screwdriver to release the fastening clips securing it to the dash and remove.
4. Remove the two nuts from the bottom of the radio chassis securing the radio to the dash. Pull the radio from the cavity, unplug all the connectors, and remove the radio.

USE THE SHADED BRACKETS & THE INDICATED HOLE LOCATIONS. CUT OFF THE REMAINING BRACKETS & DISCARD. UTILISEZ LES CROCHETS OMBRÉS ET LES EMPLACEMENTS DE TROUS INDiquÉS. COUPEZ LE RESTE DES CROCHETS ET JETEZ-LE.

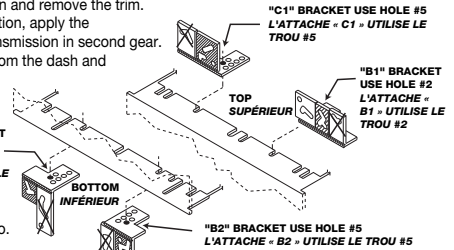


## 1983-85 Buick Skylark

### RADIO REMOVAL:

1. Remove the four 9/32 inch hex head screws from the top of the instrument cluster trim panel. Remove one hex head sheet metal screw from the bottom left of the instrument cluster trim panel.
2. Remove the two 7mm hex head sheet metal screws from the trim below the steering column and remove the trim.
3. Place the ignition in the "on" position, apply the emergency brake and put the transmission in second gear. Carefully remove the trim panel from the dash and around the steering column.
4. Remove the four 7mm hex head sheet metal screws from the radio mounting brackets. Slide the radio out of the cavity. Disconnect all the wiring and remove the radio.

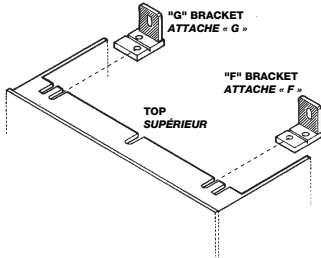
USE THE SHADED BRACKETS & THE INDICATED HOLE LOCATIONS. CUT OFF THE REMAINING BRACKETS & DISCARD. UTILISEZ LES CROCHETS OMBRÉS ET LES EMPLACEMENTS DE TROUS INDiquÉS. COUPEZ LE RESTE DES CROCHETS ET JETEZ-LE.



**1982-88 Cadillac Cimarron**  
**1982-90 Chevrolet Cavalier "VL"**  
**or Base Models**  
**1982-88 Pontiac Sunbird/J-2000**

**RADIO REMOVAL:**

1. Remove the six screws from the dash trim panel.
2. Release the panel at the top first, then carefully at the bottom and remove the trim panel.
- NOTE:** For column mounted gear selectors, place the gear selector in low gear to provide additional clearance.
3. Remove the two screws from the top of the factory radio retainer bracket.
4. Carefully pull the radio out of the cavity, then disconnect the antenna, speakers and all the electrical connections. Remove the radio.



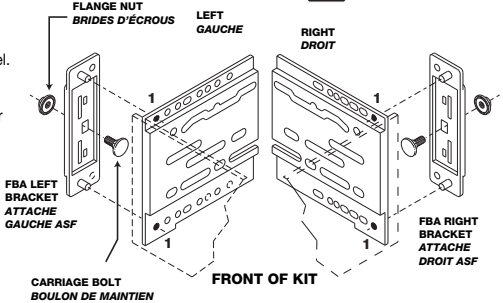
USE THE SHADED BRACKETS & THE INDICATED HOLE LOCATIONS. CUT OFF THE REMAINING BRACKETS & DISCARD.  
 UTILISEZ LES CROCHETS OMBRES ET LES EMBLEMENTS DE TROUS INDIQUEES. COUPEZ LE RESTE DES CROCHETS ET JETEZ-LE.

**1992-95 Cadillac DeVille**

**RADIO REMOVAL:**

**NOTE:** The following information is for the non-Bose stereo equipped vehicle.

1. Carefully pull out on the radio perimeter trim bezel.
2. Push the two tabs in on the sides of the factory stereo. One on the upper left side and one on the lower right side.
3. Slide the radio out, unplug and remove the radio.

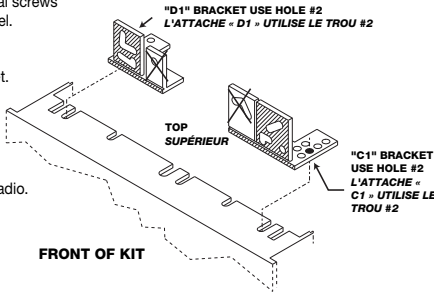


USE THE SHADED BRACKETS & THE INDICATED HOLE LOCATIONS. CUT OFF THE REMAINING BRACKETS & DISCARD.  
 UTILISEZ LES CROCHETS OMBRES ET LES EMBLEMENTS DE TROUS INDIQUEES. COUPEZ LE RESTE DES CROCHETS ET JETEZ-LE.

**1985-91 Cadillac DeVille**  
**1985-92 Cadillac Fleetwood**

**RADIO REMOVAL:**

1. Remove (2) Phillips head sheet metal screws from top edge of the radio trim panel. Remove the trim panel.
2. Remove (2) 7mm hex head bolts from the top radio mounting bracket.
3. Open ashtray and remove (1) 7mm hex head screw (farthest towards rear of car on driver's side).
4. Slide the radio out of cavity, disconnect all wiring, and remove radio.



USE THE SHADED BRACKETS & THE INDICATED HOLE LOCATIONS. CUT OFF THE REMAINING BRACKETS & DISCARD.  
 UTILISEZ LES CROCHETS OMBRES ET LES EMBLEMENTS DE TROUS INDIQUEES. COUPEZ LE RESTE DES CROCHETS ET JETEZ-LE.



Read pages 3-6 for kit assembly.



Read pages 3-6 for kit assembly.



Read pages 3-6 for kit assembly.

1. Retirez les quatre vis fixant le panneau de garniture des instruments/radio.
2. Retirez les huit vis de la garniture inférieure de la colonne de direction (deux de chaque côté de la colonne).
3. Placez le levier de vitesse à la vitesse inférieure (première vitesse) pour obtenir plus d'espace et retirez ensuite le panneau de garniture des instruments/radio du tableau de bord.
4. Retirez les deux boulons fixant la face de la radio. À partir de la surface inférieure du tableau de bord, retirez le bouchon de support arrière de la surface inférieure de la tôle du tableau de bord.
5. Glissez la radio hors de la cavité du tableau de bord, débranchez l'antenne et les faisceaux électriques de la radio, et retirez ensuite la radio.

**ENLEVEMENT DE LA RADIO:**  
**Crew-Cab Dually Pickup**  
**1989-91 Chevrolet/GMC**  
**1989-91 Chevrolet Suburban**  
**1989-91 Jimmy, pleine grandeur**  
**1989-91 Chevrolet Blazer/**



Lisez les pages 3 à 6 de la trousse pour l'assemblage.

**ENLEVEMENT DE LA RADIO:**  
**1991-96 Chevrolet Corsica**  
**1991-96 Chevrolet Beretta**



Lisez les pages 3 à 6 de la trousse pour l'assemblage.

1. Retirez l'encadrement de la radio en le soulevant à l'aide d'un outil d'extraction de panneau/tournevis pour relâcher les agrafes à ressort fixant au tableau de bord.
2. Retirez les deux vis fixant la radio au tableau de bord. Glissez la radio hors de la cavité, débranchez l'antenne, le haut-parleur et toutes les connexions électriques et retirez ensuite la radio.
3. Tirez la garniture de la console vers l'arrière du véhicule et retirez les deux boulons de 7 mm situés derrière la garniture. Retirez le panneau de garniture de la radio.
4. Retirez les boulons de 10 mm du rebord inférieur du panneau de garniture (à l'intérieur de la boîte à gants).
5. Tirez la garniture de la console vers l'arrière du véhicule et retirez les deux boulons de 7 mm situés derrière la garniture. Retirez le panneau de garniture de la radio.

**ENLEVEMENT DE LA RADIO:**  
**1985-89 GMC Safari**  
**1985-89 Chevrolet Astro**



Lisez les pages 3 à 6 de la trousse pour l'assemblage.

1. Retirez les deux vis du rebord supérieur du panneau de garniture de la radio.
2. Retirez les boulons de 10 mm du rebord inférieur du panneau de garniture (à l'intérieur de la boîte à gants).
3. Tirez la garniture pour l'éloigner du tableau de bord, débranchez les connexions électriques et retirez le panneau.
4. Retirez les quatre vis fixant la radio au tableau de bord (deux vis de chaque côté). Glissez la radio hors de la cavité, et débranchez l'antenne et les faisceaux électriques. Retirez la radio.

**ENLEVEMENT DE LA RADIO:**  
**1990-95 GMC Safari**  
**1990-95 Chevrolet Astro**



Lisez les pages 3 à 6 de la trousse pour l'assemblage.

1. Extrayez (2) boulons T-30 Torx, un de chaque côté de la partie supérieure de la console et faites ressortir la molette supérieure de la console centrale.
2. Extrayez (2) vis hexagonales de 9/32 po du bord inférieur de la cabine du conducteur, sous le panneau du tableau de bord et (1) vis du tableau à gauche sous la base de dégivrage.
3. Enlevez doucement le panneau du tableau inférieur de bord pour le relâcher, et soyez prudent lorsque manipulant le câble de dégagement du frein de stationnement pour relâcher les attaches à ressorts, débranchez les connecteurs et enlevez le panneau.
4. Insérez la clé dans la pignasse - ou -, ajustez l'embranchage (vitesse inférieure), tirez vers l'extérieur du panneau de l'instrument/radio pour relâcher les interrupteurs et enlevez le panneau.
5. Appuyez sur les languettes à chaque côté retenant la radio, glissez le tableau de bord vers l'extérieur, débranchez et enlevez la radio.

**ENLEVEMENT DE LA RADIO:**  
**1996-05 GMC Safari Van**  
**1996-05 Chevrolet Astro Van**



Lisez les pages 3 à 6 de la trousse pour l'assemblage.

13. Débranchez tous les connecteurs et l'antenne et retirez la radio.
12. Retirez les deux vis de 7 mm fixant la radio et glissez la radio vers l'extérieur. La dernière sortira près de la boîte à gants. Retirez le tableau de bord.
11. Continuez sur toute la longueur du tableau de bord. Il y aura environ huit agrafes à ressort. de direction, tirez doucement sur le tableau de bord pour commencer à relâcher les agrafes à ressort.

10. En commençant du côté gauche du tableau de bord et en travaillant en-dessous de la colonne de direction, tirez doucement sur le tableau de bord pour commencer à relâcher les agrafes à ressort.
9. Ouvrez la boîte à gants.
8. Retirez les quatre vis de 7 mm fixant le cendrier et retirez ensuite le cendrier. Débranchez le connecteur d'éclairage.
7. Placez le levier de vitesse en première vitesse ou en vitesse inférieure et réglez l'inclinaison de la colonne de direction tout à fait vers le bas. Relâchez ces agrafes à ressort et retirez les l'extérieur. Deux agrafes à ressort sont situées en bas. Relâchez ces agrafes à ressort et retirez les la colonne de direction tout à fait vers le bas. Tirez l'encadrement du groupe d'instruments vers l'extérieur. Deux agrafes à ressort sont situées en bas. Relâchez ces agrafes à ressort et retirez les à la position de marche « ON ».
6. Assurez-vous que le frein de stationnement est appliqué, insérez la clé de contact et tournez-la.
5. Retirez les deux vis de 7 mm du haut de l'encadrement du groupe d'instruments.
4. Retirez les deux vis de 7 mm situées en-dessous du cendrier.
3. Retirez les deux vis de 7 mm du panneau de la partie inférieure du tableau de bord du côté conducteur (pas le panneau d'accès au cablage noir).
2. Retirez la vis de 7 mm située derrière le panneau de fusibles.
1. Retirez le panneau de fusibles situé du côté gauche du tableau de bord.

#### ENLÈVEMENT DE LA RADIO:

#### 1994-96 Chevrolet Caprice Classic

**ARRÊT**  
Lisez les pages 3 à 6 pour l'assemblage de la trousse.

- 13 mm pour accommoder certaines unités. Desserrez le côté droit de la barre d'appui arrière de l'usine ou retirez la barre.
1. Retirez le panneau de fusibles situé du côté gauche du tableau de bord.
2. Retirez la vis de 7 mm située derrière le panneau de fusibles.
3. Retirez les deux vis de 7 mm du panneau de la partie inférieure du tableau de bord du côté conducteur (pas le panneau d'accès au cablage noir).

#### ENLÈVEMENT DE LA RADIO:

1. Retirez les quatre vis du panneau de garniture de la radio.
2. Tirez le panneau vers le haut, vers l'extérieur et vers la droite.
3. Retirez les quatre vis du support de la radio et glissez la radio.

#### ENLÈVEMENT DE LA RADIO:

#### 1982-84 Pontiac Firebird

**ARRÊT**  
Lisez les pages 3 à 6 pour l'assemblage de la trousse.

7. Glissez la radio hors du tableau de bord, débranchez tous les connecteurs et retirez la radio.
- 10 mm fixant la radio du côté passager.
6. Retirez les deux vis fixant la radio au tableau de bord du côté conducteur ainsi que le boulon de bord afin de pouvoir retirer la garniture de la radio.
5. Retirez les deux vis de l'endroit d'où vous avez retiré le panneau de la partie inférieure du tableau de direction, et retirez le panneau de la partie inférieure du tableau de bord.
4. Retirez les deux vis du rebord inférieur du tableau de bord, en-dessous de la colonne de direction.
3. Retirez les deux vis du centre du panneau de la partie inférieure du tableau de bord (en-dessous de la colonne de direction).
2. Retirez les deux vis de la boîte à gants fixant l'encadrement de la radio au tableau de bord.
1. Retirez les trois vis du rebord inférieur du tableau de bord.

#### ENLÈVEMENT DE LA RADIO:

#### 1993-1996 Chevrolet Camaro

**ARRÊT**  
Lisez les pages 3 à 6 pour l'assemblage de la trousse.

1. Soulevez avec soin l'encadrement du tableau de bord pour relâcher les agrafes de fixation, débranchez tous les connecteurs et retirez l'encadrement.
2. Retirez les deux vis fixant la radio, débranchez l'unité et retirez-la.

#### ENLÈVEMENT DE LA RADIO:

#### 1997-02 Chevrolet Camaro

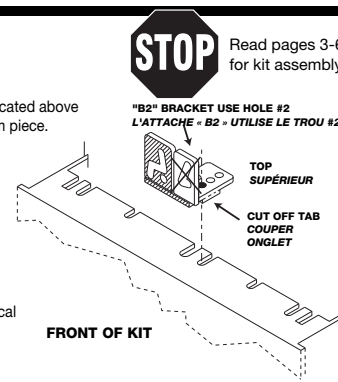
**ARRÊT**  
Lisez les pages 3 à 6 pour l'assemblage de la trousse.

#### 1986-91 Cadillac Eldorado

#### 1986-91 Cadillac Seville

#### RADIO REMOVAL:

1. Gently pry on the edges of the vent trim piece located above the radio. Release the snaps and remove the trim piece.
2. Remove the three screws from above the radio.
3. Extract the three screws from the dash panel trim piece above the instrument cluster.
4. Gently pry out the driver's side air vent in the dash trim to access the single screw which secures the left side of the trim panel. Remove the screw and the trim panel.
5. Loosen the two bolts which secure the radio to the dash. Slide the radio out of the cavity. Disconnect the antenna, speakers, all the electrical connections and remove the radio.



USE THE SHADED BRACKETS & THE INDICATED HOLE LOCATIONS. CUT OFF THE REMAINING BRACKETS & DISCARD.  
UTILISEZ LES CROCHETS OMBRÉS ET LES EMPLACEMENTS DE TROUS INDiquÉS. COUPEZ LE RESTE DES CROCHETS ET JETEZ-LE.

#### 1984-85 Cadillac Eldorado

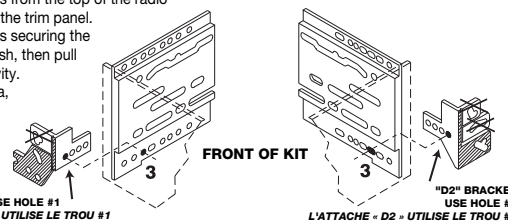
#### 1984-85 Cadillac Seville

#### RADIO REMOVAL:

1. Remove the two screws from the top of the radio trim panel and remove the trim panel.
2. Remove the two screws securing the radio bracket to the dash, then pull the radio out of the cavity.
3. Disconnect the antenna, speakers and all the electrical connections, then remove the radio.

"A2" BRACKET USE HOLE #1  
L'ATTACHE - A2 - UTILISE LE TROU #1

**STOP** Read pages 3-6 for kit assembly.



USE THE SHADED BRACKETS & THE INDICATED HOLE LOCATIONS. CUT OFF THE REMAINING BRACKETS & DISCARD.  
UTILISEZ LES CROCHETS OMBRÉS ET LES EMPLACEMENTS DE TROUS INDiquÉS. COUPEZ LE RESTE DES CROCHETS ET JETEZ-LE.

#### 2002 Cadillac Escalade EXT

#### 1999-02 Cadillac Escalade

#### 2001-02 Chevrolet Avalanche

#### 1995-99 Chevrolet Crew Cab Dually Pickup

#### 1995-02 Chevrolet Pickup - Full Size

#### 1995-02 Chevrolet Suburban

#### 1995-02 Chevrolet Tahoe

#### 1995-00 GMC Crew Cab

#### Dually Pickup

#### 1995-02 GMC Pickup - Full Size

#### 1995-01 GMC Suburban

#### 2002 GMC Yukon XL

#### 1995-02 GMC Yukon

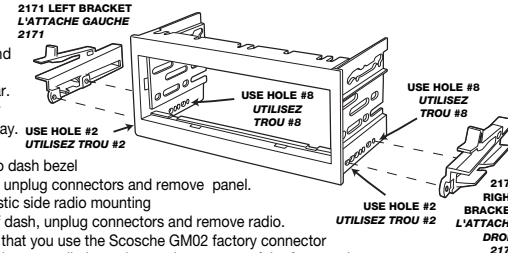
**STOP** Read pages 3-6 for kit assembly.

#### RADIO REMOVAL:

1. Engage parking brake.
2. Place key in ignition and depress brake to shift vehicle into lowest gear. This will allow the gear shift to be out of the way.
3. Carefully pull out on dash instrument / radio dash bezel to release spring clips, unplug connectors and remove panel.
4. Compress the two plastic side radio mounting clips, slide radio out of dash, unplug connectors and remove radio.

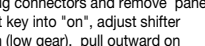
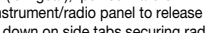
NOTE: We recommended that you use the Scosche GM02 factory connector and the MDA-1 antenna adapter to eliminate the need to cut any of the factory plugs.

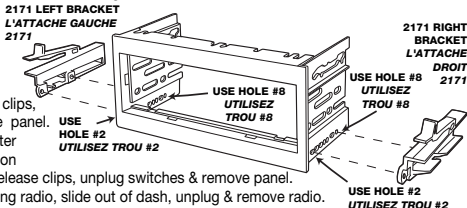
USE THE INDICATED BRACKETS AND HOLE LOCATIONS. SEE PAGE 4.  
UTILISEZ LES ATTACHES ET LES EMPLACEMENTS DE TROUS INDiquÉS. VOIR PAGE 4.



### 1996-05 GMC Safari Van

**RADIO REMOVAL:**

1. Extract (2) T-30 Torx bolts, one from each side of the top console area and pop out top half of center console assembly.
2. Extract (2) 9/32" hex screws from the bottom edge of the driver's side under dash panel and (1) screw from  
**2171 LEFT BRACKET**  
**L'ATTACHE GAUCHE**  
**2171**

3. Carefully pry underdash panel out to release, and use caution when handling parking brake release cable to release spring clips, unplug connectors and remove panel.
4. Insert key into "on", adjust shifter down (low gear), pull outward on the instrument/radio panel to release clips, unplug switches & remove panel.  
**USE HOLE #2**  
**UTILISEZ TROU #2**

5. Push down on side tabs securing radio, slide out of dash, unplug & remove radio.

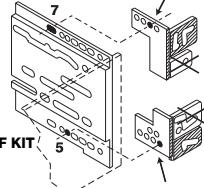
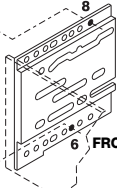
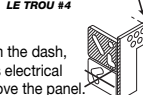


**USE THE INDICATED BRACKETS AND HOLE LOCATIONS. SEE PAGE 4.**  
**UTILISEZ LES ATTACHES ET LES EMPLACEMENTS DE TROUS INDiquÉS. VOIR PAGE 4.**

### 1990-95 GMC Safari

**RADIO REMOVAL:**

1. Remove two screws from the underside of the center dash trim piece.
2. Carefully release the spring clips securing the center panel trim piece (trim snaps off).



**"A2" BRACKET USE HOLE #3**  
**L'ATTACHE « A2 » UTILISE LE TROU #3**

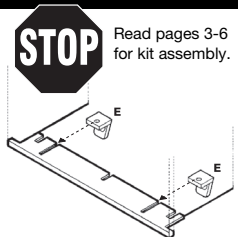
**"B2"**  
**BRACKET USE HOLE #1**  
**L'ATTACHE « B2 » UTILISE LE TROU #1**

USE THE SHADED BRACKETS & THE INDICATED HOLE LOCATIONS. CUT OFF THE REMAINING BRACKETS & DISCARD.  
UTILISEZ LES CROCHETS OMBRÉS ET LES EMPLACEMENTS DE TROUS INDiquÉS. COUPEZ LE RESTE DES CROCHETS ET JETEZ-LE.

### 1985-89 GMC Safari

**RADIO REMOVAL:**

1. Remove three screws from the top edge of the radio trim panel.
2. Remove two 10mm bolts from the lower edge of the trim panel (inside glove box).
3. Pull the console trim towards the rear of the vehicle and remove two 7mm bolts from behind the trim. Remove the radio trim panel.
4. Remove two screws from the bottom of the radio retainer bracket.
5. Carefully pull the radio out of the cavity. Disconnect the antenna, speaker and all electrical connections, the remove the radio.

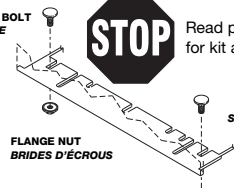


USE THE "E" BRACKETS ON THE BOTTOM LEFT AND BOTTOM RIGHT SIDE OF THE KIT.  
UTILISEZ LES ATTACHES « E » SUR LE CÔTÉ INFÉRIEUR GAUCHE ET LE CÔTÉ INFÉRIEUR DROIT DE L'ENSEMBLE

### 1991-96 Chevrolet Corsica

**RADIO REMOVAL:**

1. Remove the radio trim bezel by prying outward with a panel removal tool/screwdriver releasing the snap clips securing it to the dash.
2. Extract two screws securing the radio to the dash. Pull the radio out of the cavity, unplug all connectors and remove the radio.



USE THE SHADED BRACKETS & THE INDICATED HOLE LOCATIONS. CUT OFF THE REMAINING BRACKETS & DISCARD.  
UTILISEZ LES CROCHETS OMBRÉS ET LES EMPLACEMENTS DE TROUS INDICUÉS. COUPEZ LE RESTE DES CROCHETS ET JETEZ-LE.



**STOP**

Read pages 3-6  
for kit assembly.



**STOP**

Read pages 3-6  
for kit assembly.



**STOP**

Read pages 3-6  
for kit assembly.



**STOP**

Read pages 3-6  
for kit assembly.

2. Retirez les cinq écrous situés sur la surface arrière du panneau de garniture du tableau de bord (directement au-dessous de la boîte à gants).
3. Sélectionnez l'agrate de verrouillage du bouton des phrases et retirez le bouton. Desserrez l'écrou en interne du tableau de bord.
4. Retirez le cendrier et ensuite les trois vis situées au rebord supérieur arrière de la garniture intérieure du tableau de bord.
5. Débranchez le fil de l'allume-cigarette. Desserrez l'allume-cigarette en deux pièces (retenez la pièce arrière, située derrière le tableau de bord, tout en desserrant la pièce avant à partir de l'avant du tableau de bord).
6. Retirez le panneau de garniture du tableau de bord.
7. Retirez les deux vis du côté droit et la vis du côté gauche de la radio. Glissez la radio hors de la cavité. Débranchez l'antenne, le haut-parleur et toutes les connexions électriques et retirez la radio.

**ARRÊT**  
Lisez les pages 3 à 6  
pour l'assemblage  
de la trousse.

1. Retirez les deux pièces de fixation sous les bouches d'air, situées à l'ong de la paroi supérieure avant du boîtier de garniture de la radio/commandes de climatisation, et retirez le boîtier de garniture.
2. Retirez les deux pièces de fixation de la surface arrière du boîtier de garniture et retirez le boîtier.
3. Desserrez les deux vis fixant la radio, glissez l'unité vers l'extérieur, débranchez les conducteurs et

4. Glissez la radio vers l'extérieur, débranchez les connecteurs et retirez la radio.

- Voir la section de l'anglais pour les illustrations détaillées et l'emplacement des supports, des languettes et des offices pour ce véhicule.**

1985/-90 Chevrolet Cavalier RS, Z24  
ENTLÈVEMENT DE LA RADIO:  
(Tous les modèles Z24; modèles RS jusqu'à,  
ARRET  
Lirez les pages 3 à 6  
pour l'assemblage  
de la trousse.

2. Retirez les deux vis fixant la radio au tableau de bord. Glissez la radio hors de la cavité, débranchez tous les connecteurs et retirez la radio.

- L'ENLÈVEMENT DE LA RADIO:**
1. À l'aide d'un outil d'extraction de panneau/tournevis,  
relâchez les agrafes lixant au tableau de bord  
et retirez l'encaissement.
- Voir la section de l'anglais pour les illustrations**  
**détaillées et l'emplacement des supports, des**  
**langues et des orifices pour ce véhicule.**
- de la trousse.

**1991-94 Chevrolet Cavalier**  
**ARBET**  
 Lisez les pages 3 à 6 pour l'assemblage

8. Raccordez avec soin les agrafes fixant le haut du panneau du tableau de bord, au-dessus du groupe d'instruments. Soulevez le panneau et éloignez-le pour le retirer.
9. Retirez le couvercle du sac gonflable du côté passager et étiquettez le panneau du tableau de bord et sera donc non démonté avec le panneau.
10. RETRAITTE INTÉRIEURE DU SAC GONFLABLE !
9. Retirez les trois vis de 7 mm de diamètre situées autour de la radio et de la colonne de direction.
11. Détachez l'encadrement et retirez-le.
11. Retirez les deux vis fixant la radio, débranchez les fils et retirez la radio.

4. A l'aide d'un outil d'extraction de panneau, retirez le panneau latéral gauche du tableau de bord (enjoignant l'ouverture du bloc-ajustable) et retirez la vis de 7 mm de cet endroit.
5. A l'aide d'un outil d'extraction de panneau, relâchez le panneau situé du côté droit du tableau de bord et retirez la vis de 7 mm derrière le panneau.
6. Ouvrez la boîte à gants et retirez les trois vis reliant le rebord avant du panneau du tableau de bord.
7. Retirez les deux vis en laiton de 7 mm du trou d'accès situé dans la surface supérieure de la boîte à gants et fixant le support en métal.

- Voir la section de l'anglais pour des illustrations détaillées et l'emplacement des supports, des languettes et des orifices pour le véhicule.**

**1995-99 Chevrolet Cavalier**  
ENLÈVEMENT DE LA RADIO:







Voir la section de l'anglais pour les illustrations détaillées et l'emplacement des supports, des languettes et des orifices pour ce véhicule.

1. Retirez les deux vis de la surface supérieure inférieure du cendrier.
2. Retirez la vis du coin inférieur droit du panneau de garniture de la radio.
3. Retirez les quatre vis du panneau de garniture de la radio.
4. Retirez le panneau de garniture de la radio.
5. Glissez la radio hors de la cavité, débranchez les faisceaux de fils et retirez la radio.

## 1988-95 Chevrolet Van, pleine grandeur

ARRÊT

Lisez les pages 3 à 6 pour l'assemblage de la trousse.

Voir la section de l'anglais pour les illustrations détaillées et l'emplacement des supports, des languettes et des orifices pour ce véhicule.

1. Retirez les quatre vis du panneau de garniture de la radio.
2. Retirez la vis du coin inférieur droit du panneau de garniture du groupe d'instruments.
3. Retirez le panneau de garniture de la radio.
4. Retirez les quatre vis retenant le panneau de radio/aux panneau. Glissez la radio hors de la cavité, débranchez l'antenne, les conducteurs des haut-parleurs et toutes les connexions électriques, et retirez ensuite la radio.

## 1982-85 Chevrolet S-10 Blazer, Pickup

ARRÊT

Lisez les pages 3 à 6 pour l'assemblage de la trousse.

1. Ouvrez la porte de la boîte à gants et retirez les deux vis du panneau de garniture de la radio.
2. Retirez le cendrier, retirez la vis située au coin inférieur supérieur et la vis située au coin inférieur inférieur de l'ouverture. Retirez le panneau de garniture.
3. Retirez les deux vis fixant la radio au tableau de bord, débranchez les fils et retirez la radio.

## 1982-85 GMC S-15 Jimmy, Pickup

ARRÊT

Voir la section de l'anglais pour les illustrations détaillées et l'emplacement des supports, des languettes et des orifices pour ce véhicule.

## 1986-94 Chevrolet S-10 Blazer

ARRÊT

Lisez les pages 3 à 6 pour l'assemblage de la trousse.

1. Retirez les (2) vis fixant la partie supérieure du panneau de couverture de la partie inférieure du tableau de bord du côté conducteur.
2. Tirez la partie inférieure du tableau de bord du côté conducteur vers le bas pour accéder et retirer les (2) vis hexagonales de 7 mm retenant le bas de l'encadrement du tableau de bord.
3. Retirez la vis située au rebord supérieur du panneau du tableau de bord pour relâcher les agrafes de fixation retenant l'encadrement au tableau de bord et débranchez les phares/intercepteurs divers du côté conducteur.
4. Soulevez avec soin l'encadrement du tableau de bord pour relâcher les agrafes de fixation retenant l'encadrement au tableau de bord et débranchez les phares/intercepteurs divers du côté conducteur.
5. Retirez l'encadrement du tableau de bord du véhicule.

## 1988-01 Chevrolet S-10 Blazer

ARRÊT

Lisez les pages 3 à 6 pour l'assemblage de la trousse.

Voir la section de l'anglais pour les illustrations détaillées et l'emplacement des supports, des languettes et des orifices pour ce véhicule.

## 1988-01 GMC Sonoma Pickup

## 1988-01 GMC S-15 Jimmy

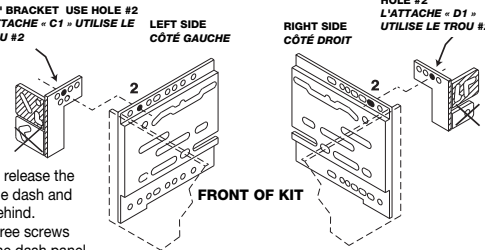
## 1988-01 Chevrolet S-10 Blazer

## 1988-01 Chevrolet S-10 Blazer

## 1995-99 Chevrolet Cavalier

### RADIO REMOVAL:

1. Extract one screw from the front center defroster vent on top of the dashboard.
2. Using a panel removal tool carefully snap out the vent and remove it.
3. Extract one 7mm hex head screw from under defrost vent.
4. Using a panel removal tool remove the left dash side panel surrounding the fuse block opening and remove one 7mm screw from that location.
5. Using a panel removal tool release the panel at the right side of the dash and remove one 7mm screw behind.
6. Open glove box, extract three screws holding the front edge of the dash panel.
7. Extract two brass 7mm screws from access hole in the roof of glove box securing metal bracket.
8. Carefully release fastening clips securing the top of the dash panel above the instrument cluster, lift the panel up and away to remove.



**CAUTION!** Passenger airbag cover is attached to the dash panel and will come off with the panel. USE EXTREME CARE WHEN WORKING AROUND THE INNER AIRBAG SKIN!

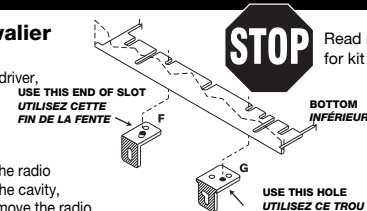
9. Extract three 7mm screws from the radio trim bezel and use a panel removal tool to release the snap clips around the radio and steering column.
10. Unplug bezel and remove.
11. Extract two screws holding radio in, unplug and remove radio.

USE THE SHADED BRACKETS & THE INDICATED HOLE LOCATIONS. CUT OFF THE REMAINING BRACKETS & DISCARD. UTILISEZ LES CROCHETS OMBRÉS ET LES EMPLACEMENTS DE TROUS INDiquÉS. COUPEZ LE RESTE DES CROCHETS ET JETEZ-LE.

## 1991-94 Chevrolet Cavalier

### RADIO REMOVAL:

1. Using a panel removal tool/screwdriver, carefully remove the radio trim bezel by prying it outward to release the clips securing it to the dash.
2. Extract the two screws securing the radio to the dash. Pull the radio out of the cavity, unplug all the connectors and remove the radio.



USE THE SUPPLIED CARRIAGE BOLTS & NUTS TO MOUNT THE FACTORY RADIO BRACKET ON THE BOTTOM OF THE KIT. UTILISEZ LES BOULONS DE MAINTIENS FOURNIS ET LES ÉCROUS POUR L'INSTALLATION DES ATTACHES ORIGINELLES DE LA RADIO EN BAS DE L'ENSEMBLE.

## 1985½-90 Chevrolet Cavalier RS, Z24

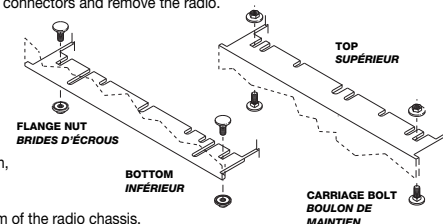
### RADIO REMOVAL:

#### (All Z24 Models, RS Models through 1988)

1. Carefully pull outward on the console/radio trim panel. Spring clips are located along the top, middle and bottom of the panel.
2. Pull the panel away from the dash, disconnect the ashtray light and remove the panel.
3. Loosen two nuts along the bottom of the radio chassis.
4. Pull the radio out, disconnect the connectors and remove the radio.

### RADIO REMOVAL: (1989-90 RS Models)

1. Carefully pull outward on the console/radio trim panel. Spring clips are located along the top, middle and bottom of the panel.
2. Pull the panel away from the dash, disconnect the ashtray light and remove the panel.
3. Loosen two nuts along the bottom of the radio chassis.
4. Pull the radio out, disconnect the connectors and remove the radio.



USE THE SUPPLIED CARRIAGE BOLTS & NUTS TO MOUNT THE FACTORY RADIO BRACKET ON THE TOP OF THE KIT. UTILISEZ LES BOULONS DE MAINTIENS FOURNIS ET LES ÉCROUS POUR L'INSTALLATION DES ATTACHES ORIGINELLES DE LA RADIO SUR L'ENSEMBLE.





Voir la section de l'anglais pour les illustrations détaillées et l'emplacement des supports, des languettes et des orifices pour ce véhicule.

1. Retirez les quatre vis retenant le panneau au-dessous de la colonne de direction et retirez le panneau.
2. Retirez les quatre vis de l'intérieur du rebord supérieur de la garniture du groupe d'instruments.
3. Retirez les deux vis de la garniture inférieure du groupe d'instruments (une de chaque côté de la colonne de direction).
4. Retirez le panneau de garniture du tableau de bord.
5. Retirez les sept vis hexagonales de 7 mm des supports de radio/taureau panneau. Glissez la radio hors de la cavité, débranchez l'antenne, les conducteurs des haut-parleurs et toutes les connexions électriques, et retirez ensuite la radio.

#### ENLÈVEMENT DE LA RADIO:

### 1983-84 Oldsmobile Omega

Lisez les pages 3 à 6 pour l'assemblage de la trousse.

ARRÊT

1. Retirez les trois vis fixant la garniture de la radio/l'encadrement du tableau de bord situé au-dessus du groupe d'instruments et de la radio.
2. Retirez les vis de chaque côté de la colonne de direction fixant la garniture de la radio/l'encadrement du tableau de bord. Soulevez avec soin l'encadrement du tableau de bord.
3. Retirez les quatre vis fixant la radio au tableau de bord, glissez la radio hors de la cavité, débranchez tous les connecteurs et retirez la radio.

Voir la section de l'anglais pour les illustrations détaillées et l'emplacement des supports, des languettes et des orifices pour ce véhicule.

Lisez les pages 3 à 6 pour l'assemblage de la trousse.

ARRÊT

### 1992-93 Oldsmobile Eighty-Eight Royale

1. retirez ensuite la radio.
2. Débranchez l'antenne, les conducteurs des haut-parleurs et toutes les connexions électriques, et retirez les quatre vis fixant la radio au tableau de bord et glissez la radio hors de la cavité.

3. Retirez le panneau de garniture du haut du tableau de bord.
4. Détachez le cendrier/la borne de fil d'éclairage située directement derrière le cendrier.
5. Retirez les quatre vis du bas du panneau de garniture de la radio/tableau de bord.
6. Retirez la vis de chaque extrémité du panneau de garniture rembourré de la radio.
7. retirez le panneau de garniture.
8. Soulevez très doucement le panneau de garniture au complet pour l'éloigner du tableau de bord et retirez les quatre vis du panneau de garniture des commandes de chauffage/douche d'air.

Voir la section de l'anglais pour les illustrations détaillées et l'emplacement des supports, des languettes et des orifices pour ce véhicule.

Lisez les pages 3 à 6 pour l'assemblage de la trousse.

ARRÊT

### 1986-88 Oldsmobile Delta 88

### 1989-91 Oldsmobile Eighty-Eight Royale

### 1984-93 Oldsmobile Ninety-Eight

### ENLÈVEMENT DE LA RADIO:

1. Placez le levier de vitesses à la position D1. Tirez le soufflet en caoutchouc de la garniture de la colonne de direction vers l'arrière de la voiture.
2. Retirez les quatre vis du panneau de garniture de la radio/tableau de bord.
3. Retirez les deux vis fixant la radio au tableau de bord et glissez la radio hors de la cavité. Débranchez les faisceaux de fils et l'antenne, et retirez ensuite la radio.

Lisez les pages 3 à 6 pour l'assemblage de la trousse.

ARRÊT

### 1989-94 Oldsmobile Cutlass Supreme

1. Soulevez avec soin chaque coin du panneau de garniture de la radio pour relâcher les agrafes à ressort.
2. Desserrez le boîtier d'allume-cigarette et retirez le panneau.
3. Retirez les quatre vis du support de montage de la radio et glissez l'unité hors de la cavité. Débranchez l'antenne, les conducteurs des haut-parleurs et toutes les connexions électriques, et retirez ensuite la radio.

Voir la section de l'anglais pour les illustrations détaillées et l'emplacement des supports, des languettes et des orifices pour ce véhicule.

Lisez les pages 3 à 6 pour l'assemblage de la trousse.

ARRÊT

### 1984-88 Oldsmobile Cutlass Supreme Classic

#### ENLÈVEMENT DE LA RADIO:

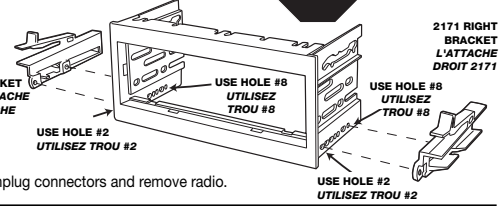
1. Soulevez avec soin chaque coin du panneau de garniture de la radio pour relâcher les agrafes à ressort.
2. Desserrez le boîtier d'allume-cigarette et retirez le panneau.
3. Retirez les quatre vis du support de montage de la radio et glissez l'unité hors de la cavité. Débranchez l'antenne, les conducteurs des haut-parleurs et toutes les connexions électriques, et retirez ensuite la radio.

## 1996-00 Chevrolet Express Van

## 1996-00 GMC Savannah

### RADIO REMOVAL:

1. Carefully pull out on dash instrument/ radio dash bezel to release spring clips, unplug connectors and remove panel.
2. Compress the two plastic side radio mounting clips, slide radio out of dash, unplug connectors and remove radio.



USE THE INDICATED BRACKETS AND HOLE LOCATIONS. SEE PAGE 4.  
UTILISEZ LES ATTACHES ET LES EMPLACEMENTS DE TROUS INDiquÉS. VOIR PAGE 4.

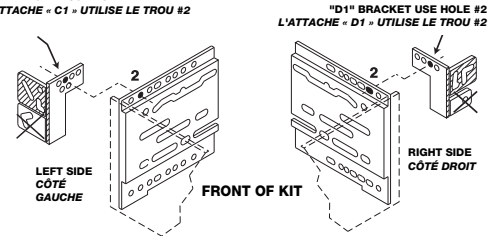
## 1995-99 Chevrolet Lumina

## 1995-99 Chevrolet Monte Carlo

### RADIO REMOVAL:

"C1" BRACKET USE HOLE #2  
L'ATTACHE - C1 - UTILISE LE TROU #2

1. Remove the four T-15 TORX screws from the driver's lower knee bolster.
2. Pull on the radio dash bezel to release the spring clips and remove.
3. Extract the two 7 mm screws from the radio, unplug and remove the radio.

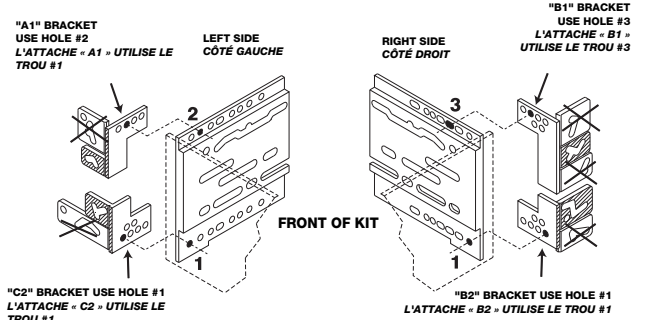


USE THE SHADED BRACKETS & THE INDICATED HOLE LOCATIONS. CUT OFF THE REMAINING BRACKETS & DISCARD.  
UTILISEZ LES CROCHETS OMBRÉS ET LES EMPLACEMENTS DE TROUS INDiquÉS. COUPEZ LE RESTE DES CROCHETS ET JETEZ-LE.

## 1990-94 Chevrolet Lumina

### RADIO REMOVAL:

1. Remove the two screws from the lower steering column trim piece (below the column). Pull the panel down to access the bottom portion of the dash trim.
  2. Pull outward along the top and bottom portion of the trim panel. Release each vent's individual spring clip.
  3. Extract the four screws from the radio bracket.
  4. Pull the unit out of the cavity. Disconnect the connectors and remove the unit.
- NOTES: 1. Due to its rear support, you might need to use slight force to pull the radio free. 2. The factory antenna uses a micro-size jack. We recommend Radio Shack's GM antenna adaptor (Cat. number 12-1336).



USE THE SHADED BRACKETS & THE INDICATED HOLE LOCATIONS. CUT OFF THE REMAINING BRACKETS & DISCARD.  
UTILISEZ LES CROCHETS OMBRÉS ET LES EMPLACEMENTS DE TROUS INDiquÉS. COUPEZ LE RESTE DES CROCHETS ET JETEZ-LE.

## 1994-96 Chevrolet Lumina APV

## 1994-96 Oldsmobile Silhouette

## 1994-96 Pontiac Trans Sport

### RADIO REMOVAL:

1. Open the glove box door and remove the two Phillips-head screws at the right edge of the console.
2. Extract one 9/32 inch hex screw from the interior fan motor cover.
3. On the driver's side, extract the three 9/32 inch hex head screws just below the steering column, one above the hood release, one above the diagnostics plug, and one at the left side of the center console.
4. With the three screws extracted from the under dash cover there is one spring clip holding it, unsnap and remove the cover.
5. Release the four spring clips holding the panel along the bottom of the instrument cluster. Remove the panel.
6. Extract the four 10mm bolts holding the metal steering column access panel, remove the bolts.
7. Extract the two Phillips-head screws along the left edge of the console which become accessible from "step 6".
8. Slide the center console straight outward, unplugging all the electrical connectors and remove.
9. Extract the two 10mm bolts underneath the front edge of the radio.
10. Extract the two T-15 Torx bolts above the front edge of the radio.
11. Slide the radio out of the dash, unplug all the connectors and the antenna. Remove the radio.

USE THE SUPPLIED CARRIAGE BOLTS & NUTS TO MOUNT THE KIT PANEL TO THE SUB-DASH.  
FIXEZ LE MATÉRIEL DU PANNEAU AU-DESSUS DU TABLEAU DE BORD EN UTILISANT LES BOULONS DE MAINTIENS ET LES ÉCROUS FOURNIS.



Read pages 3-6  
for kit assembly.

## 1990-93 Chevrolet Lumina APV

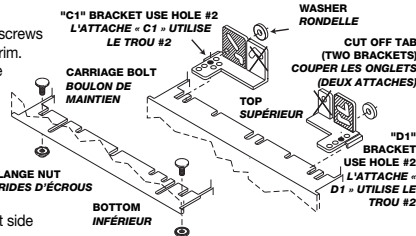
## 1990-93 Oldsmobile Silhouette

## 1990-93 Pontiac Trans Sport

### RADIO REMOVAL:

1. Open the glove box to access the two screws on the right side that secure the radio trim.
2. From the driver's side remove the three screws from the belly trim piece: one at the hood release, one above the diagnostic connector and one at the lower backside of the console trim.
3. Release the spring clips from the top of the lower steering column trim piece and remove the trim.
4. Extract the two screws securing the left side of the radio trim and remove the trim.
5. Using a socket wrench, reach under the radio and remove the nut securing the bottom of the radio.
6. Extract two screws from the top radio bracket, pull the unit out, disconnect connectors & remove radio.

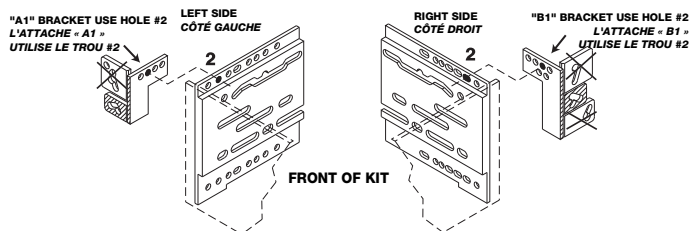
USE THE SUPPLIED CARRIAGE BOLTS & NUTS TO MOUNT THE KIT PANEL TO THE SUB-DASH.  
FIXEZ LE MATÉRIEL DU PANNEAU AU-DESSUS DU TABLEAU DE BORD EN UTILISANT LES BOULONS DE MAINTIENS ET LES ÉCROUS FOURNIS.



## 1997-00 Chevrolet Malibu

### RADIO REMOVAL:

1. Carefully pop out plastic collar around ignition key and remove.
2. Carefully pop out radio trim, unplug lighter and remove.
3. Extract two 7mm screws holding radio in, unplug all connectors and remove radio.



USE THE SHADED BRACKETS & THE INDICATED HOLE LOCATIONS. CUT OFF THE REMAINING BRACKETS & DISCARD.  
UTILISEZ LES CROCHETS OMBRÉS ET LES EMBLEMENTS DE TROUS INDiquÉS. COUPEZ LE RESTE DES CROCHETS ET JETEZ-LE.



Read pages 3-6  
for kit assembly.

Voir la section de l'anglais pour les illustrations détaillées et l'emplacement des supports, des languettes et des orifices pour ce véhicule.

1. Retirez les quatre vis du panneau de garniture de la radio.
2. Tirez le panneau vers le haut, vers l'extérieur et vers la droite.
3. Retirez les quatre vis des supports de la radio et glissez la radio hors de la cavité.
4. Débranchez l'antenne, les conducteurs des haut-parleurs et toutes les connexions électriques, et retirez ensuite la radio.



Lisez les pages 3 à 6 pour l'assemblage de la trousse.

### 1984-88 Pontiac Fiero

1. Placez le levier de vitesse à la vitesse inférieure pour augmenter l'espace libre.
2. Retirez doucement sur les rebords du panneau de la radio pour relâcher les agrafes du panneau et retirez le panneau.
3. Retirez les deux vis du support situé au-dessus de la radio.
4. Retirez la vis du support arrière (l'accès est à partir de la cavité du cendrier).
5. Insérez un tournevis à lame mince dans les deux fentes en-dessous de la radio et soulevez les pattes de retenue en métal pour les relâcher.
6. Glissez la radio hors de la cavité, débranchez toutes les connexions électriques et retirez ensuite la radio.



Lisez les pages 3 à 6 pour l'assemblage de la trousse.

### 1987-91 Pontiac Bonneville

1. À l'aide d'un outil d'extraction de panneau/tournevis, relâchez avec soin les agrafes de fixation du périmètre de l'enclenchement de la radio et retirez le panneau.
2. Retirez les trois vis fixant la radio au tableau de bord, glissez la radio hors de la cavité, débranchez tous les connecteurs, et retirez la radio.



Lisez les pages 3 à 6 pour l'assemblage de la trousse.

### 1992-99 Pontiac Bonneville

Voir la section de l'anglais pour les illustrations détaillées et l'emplacement des supports, des languettes et des orifices pour ce véhicule.

1. Ouvrez le compartiment de rangement de la console centrale. Retirez les deux vis fixant le manchon de rangement/la poche. Retirez l'insert du manchon/de la poche.
2. Retirez les deux vis du rebord avant de la console (près de la garniture de bois) et retirez ensuite la section de garniture.
3. Soulevez et retirez le panneau de commande électrique du siège (situé dans la console centrale).
4. Débranchez avec soin la garniture située autour du sélecteur de vitesse et retirez les quatre vis fixant la garniture de bois à la structure inférieure de la console.
5. Retirez la garniture de bois du haut de la console. Tirez la garniture vers l'arrière et vers le haut pour la retirer. Débranchez les faisceaux de fils et retirez la garniture.
6. Retirez les quatre vis fixant la radio, glissez la radio hors de la cavité, débranchez les faisceaux de fils et l'antenne, et retirez ensuite la radio.



Lisez les pages 3 à 6 pour l'assemblage de la trousse.

### 1989-93 Oldsmobile Touring Sedan

1. Retirez les cinq vis fixant les commandes de climatisation et la radio (six vis de la radio).
2. Retirez les dix vis fixant les commandes de climatisation. Retirez les connexions et le panneau.
3. Débranchez l'antenne, les haut-parleurs et toutes les connexions électriques, et retirez ensuite la radio.



Lisez les pages 3 à 6 pour l'assemblage de la trousse.

### 1982-89 Oldsmobile Toronado

1. Débranchez le rebord avant de la garniture du levier de vitesse de la console centrale.
2. Tirez doucement sur le panneau de garniture de la radio pour relâcher les boutons-pression et retirez la garniture.
3. Retirez les deux vis fixant la radio et glissez la radio hors de la cavité.
4. Débranchez l'antenne, les conducteurs des haut-parleurs et toutes les connexions électriques, et retirez ensuite la radio.

Voir la section de l'anglais pour les illustrations détaillées et l'emplacement des supports, des languettes et des orifices pour ce véhicule.

Lisez les pages 3 à 6 pour l'assemblage de la trousse.

**ARRÊT**

Voir la section de l'anglais pour les illustrations détaillées et l'emplacement des supports, des languettes et des orifices pour ce véhicule.

1. Retirez les deux écrous situés en-dessus de la cavité de la radio et fixant la radio au tableau de bord, glissez la radio hors de la cavité, débranchez les conducteurs et retirez la radio.
2. Retirez les cinq vis de fixation de la boîte à gants supérieure et retirez la boîte à gants.
3. Ouvrez la boîte à gants inférieure et retirez les trois vis fixant l'encadrement de la radio près du commutateur à diode p-n.
4. Retirez les trois vis situées en-dessous de la colonne de direction et fixant le haut de la partie inférieure du tableau de bord du côté conducteur.
5. Retirez les cinq vis fixant la section inférieure du panneau inférieur du tableau de bord du côté conducteur et retirez l'encadrement.
6. Retirez la vis fixant l'encadrement de la radio, située derrière le panneau inférieur du tableau de bord du côté conducteur.
7. À l'aide d'un outil d'extraction de panneau/tournevis, soulevez avec soin l'encadrement de la radio pour le relâcher et retirez l'encadrement.
8. Retirez les deux écrous situés en-dessus de la cavité de la radio et fixant la radio au tableau de bord, glissez la radio hors de la cavité, débranchez les conducteurs et retirez la radio.

Lisez les pages 3 à 6 pour l'assemblage de la trousse.

**ARRÊT**

#### 1992-95 Pontiac Grand Am

##### ENLÈVEMENT DE LA RADIO:

1. Retirez la vis de la surface inférieure de l'encadrement de la radio.
2. Retirez les cinq vis de fixation de la boîte à gants supérieure et retirez la boîte à gants.
3. Ouvrez la boîte à gants inférieure et retirez les trois vis fixant l'encadrement de la radio près du commutateur à diode p-n.
4. Retirez les trois vis situées en-dessous de la colonne de direction et fixant le haut de la partie inférieure du tableau de bord du côté conducteur.
5. Retirez les cinq vis fixant la section inférieure du panneau inférieur du tableau de bord du côté conducteur et retirez l'encadrement.
6. Retirez la vis fixant l'encadrement de la radio, située derrière le panneau inférieur du tableau de bord du côté conducteur.
7. À l'aide d'un outil d'extraction de panneau/tournevis, soulevez avec soin l'encadrement de la radio pour le relâcher et retirez l'encadrement.
8. Retirez les deux écrous situés en-dessus de la cavité de la radio et fixant la radio au tableau de bord, glissez la radio hors de la cavité, débranchez les conducteurs et retirez la radio.

Voir la section de l'anglais pour les illustrations détaillées et l'emplacement des supports, des languettes et des orifices pour ce véhicule.

Lisez les pages 3 à 6 pour l'assemblage de la trousse.

**ARRÊT**

#### 1996-98 Pontiac Grand Am

##### ENLÈVEMENT DE LA RADIO:

1. Retirez les deux vis de l'encadrement du tableau de bord, au-dessus des instruments/jauges.
2. Retirez les deux vis de la surface arrière de la poche de rangement profonde, située en-dessous de la radio.
3. Tirez doucement vers l'extérieur le panneau d'instruments/de radio pour relâcher les agrafes/pression, débranchez les interrupteurs et retirez l'encadrement.
4. Retirez les trois vis de 7 mm fixant la radio, débranchez les connecteurs et le conducteur de l'antenne, et retirez ensuite la radio.

Lisez les pages 3 à 6 pour l'assemblage de la trousse.

**ARRÊT**

#### 1985-92 Pontiac Firebird

##### ENLÈVEMENT DE LA RADIO:

1. Soulevez avec soin les rebords du panneau de garniture de la radio pour relâcher les agrafes et retirez la radio.
2. Retirez les quatre vis fixant la radio à la console de l'encadrement de la radio et retirez l'encadrement.
3. Débranchez l'antenne, les conducteurs des haut-parleurs et toutes les connexions électriques, et retirez ensuite la radio.
4. Retirez les quatre vis fixant la radio au tableau de bord, glissez la radio hors de la cavité, débranchez tous les connecteurs, et retirez la radio.

Lisez les pages 3 à 6 pour l'assemblage de la trousse.

**ARRÊT**

#### 1993-02 Pontiac Firebird

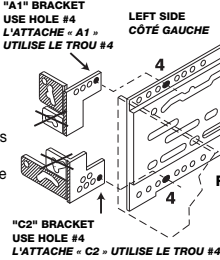
##### ENLÈVEMENT DE LA RADIO:

#### 1986-88 Chevrolet Monte Carlo

#### 1986-87 Chevrolet El Camino

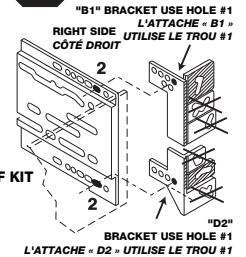
##### RADIO REMOVAL:

1. Remove the two screws from the top of the radio trim panel and the two screws from the bottom edge of the trim panel.
2. Remove the four screws which secure the radio, slide the radio out of the dash cavity and disconnect the wiring connectors.
3. Remove the radio.



**STOP**

Read pages 3-6 for kit assembly.

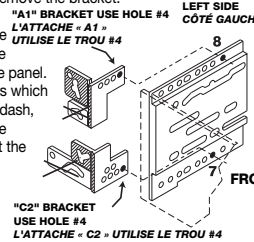


USE THE SHADED BRACKETS & THE INDICATED HOLE LOCATIONS. CUT OFF THE REMAINING BRACKETS & DISCARD. UTILISEZ LES CROCHETS OMBRÉS ET LES EMPLACEMENTS DE TROUS INDiquÉS. COUPEZ LE RESTE DES CROCHETS ET JETEZ-LE.

#### 1985-88 Chevrolet Nova

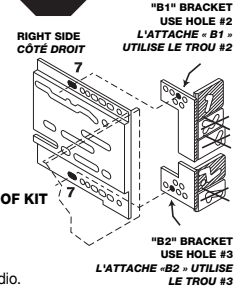
##### RADIO REMOVAL:

1. Remove the ashtray and extract the two screws from the ashtray bracket. Then remove the bracket.
2. Extract the two screws from the top edge of the radio trim panel, pull the trim out and remove the panel.
3. Remove the four screws which secure the radio to the dash, slide the radio out of the dash cavity, disconnect the wiring harnesses and remove the radio.
4. Remove the two hex nuts from the factory radio mounting bracket, one from each side of the radio, and remove the bracket from the radio.



**STOP**

Read pages 3-6 for kit assembly.



USE THE SHADED BRACKETS & THE INDICATED HOLE LOCATIONS. CUT OFF THE REMAINING BRACKETS & DISCARD. UTILISEZ LES CROCHETS OMBRÉS ET LES EMPLACEMENTS DE TROUS INDiquÉS. COUPEZ LE RESTE DES CROCHETS ET JETEZ-LE.

#### 1998-01 Chevrolet S-10 Blazer

#### 1998-01 Chevrolet S-10 Pickup

#### 1998-01 GMC S-15 Jimmy

#### 1998-01 GMC Sonoma Pickup

#### 1998-00 Isuzu Hombre Pickup

##### RADIO REMOVAL:

1. Extract the (2) screws securing the top area of the driver's side underdash cover panel.
2. Pull the driver's side underdash down to access and extract (2) 7mm hex screws holding the bottom of the dash bezel.
3. Extract the screw located in the top edge of the dash panel at the instrument cluster.
4. Carefully pry out on the dash bezel to release the fastening clips securing the bezel to the dash and unplug headlight / misc. switches on the driver's (left) of the bezel.

**CAUTION:** At this point, take care around the hazard switch, by tilting the wheel down and/or depressing the switch so the panel will clear. Also take care to snap the passenger air bag switch from the dash panel and push it back through its own hole rather than unplugging the switch. It is a costly repair bill in excess of \$400 to replace the hazard switch.

5. Remove the dash bezel from the vehicle.

USE THE SHADED BRACKETS & THE INDICATED HOLE LOCATIONS. CUT OFF THE REMAINING BRACKETS & DISCARD. UTILISEZ LES CROCHETS OMBRÉS ET LES EMPLACEMENTS DE TROUS INDiquÉS. COUPEZ LE RESTE DES CROCHETS ET JETEZ-LE.

**1986-94 Chevrolet S-10 Blazer**  
**1986-93 Chevrolet S-10 Pickup**  
**1986-94 GMC S-15 Jimmy**  
**1986-93 GMC S-15 Pickup**  
**1991-94 Oldsmobile Bravada**

**RADIO REMOVAL:**

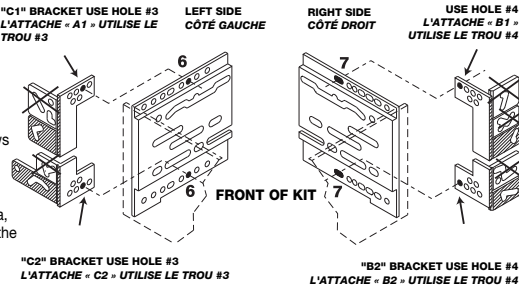
1. Open the glove box door and remove the two screws from the radio trim panel.
2. Remove the ashtray and remove one screw from the upper inside corner of the recess and one from the lower inside corner. Remove the trim panel.
3. Remove the two screws which secure the radio to the dash, disconnect the wiring, and remove the radio.

USE THE SHADED BRACKETS & THE INDICATED HOLE LOCATIONS. CUT OFF THE REMAINING BRACKETS & DISCARD.  
 UTILISEZ LES CROCHETS OMBRÉS ET LES EMPLACEMENTS DE TROUS INDICUÉS. COUPEZ LE RESTE DES CROCHETS ET JETEZ-LE.

**1982-85 Chevrolet S-10 Blazer, Pickup**  
**1982-85 GMC S-15 Jimmy, Pickup**

**RADIO REMOVAL:**

1. Remove the four screws from the radio trim panel.
2. Remove the single screw from the lower right corner of the instrument cluster trim panel.
3. Remove the radio trim panel.
4. Remove the four screws retaining the radio/dummy panel. Pull the radio out of the cavity, disconnect the antenna, speaker leads, and all the electrical connections, then remove the radio.

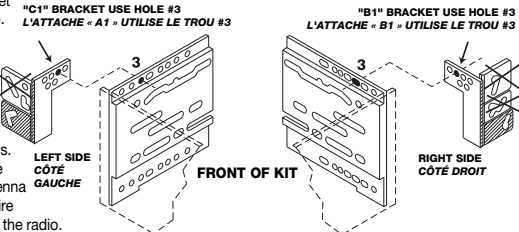


USE THE SHADED BRACKETS & THE INDICATED HOLE LOCATIONS. CUT OFF THE REMAINING BRACKETS & DISCARD.  
 UTILISEZ LES CROCHETS OMBRÉS ET LES EMPLACEMENTS DE TROUS INDICUÉS. COUPEZ LE RESTE DES CROCHETS ET JETEZ-LE.

**1988-95 Chevrolet Van, Full Size**  
**1988-95 GMC Van, Full Size**

**RADIO REMOVAL:**

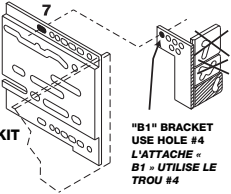
1. Remove the two screws from the top inside of the ashtray area.
2. Remove the two screws from the bottom front of the engine hump cover, pull the cover off and remove the electrical harnesses. Then remove the engine hump cover/shell.
3. Remove the single screw from the right side of the chassis securing the rear support bracket to the firewall. (A 10mm socket wrench will be needed).
4. Carefully snap off the radio trim piece.
5. Remove the two screws (10mm) securing the radio to the dash, one at each side of the chassis.
6. Pull the radio out of the cavity, remove the antenna lead, disconnect the wire harnesses and remove the radio.



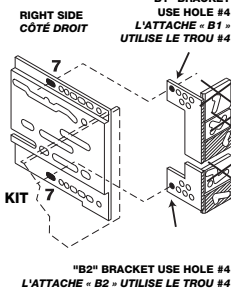
USE THE SHADED BRACKETS & THE INDICATED HOLE LOCATIONS. CUT OFF THE REMAINING BRACKETS & DISCARD.  
 UTILISEZ LES CROCHETS OMBRÉS ET LES EMPLACEMENTS DE TROUS INDICUÉS. COUPEZ LE RESTE DES CROCHETS ET JETEZ-LE.



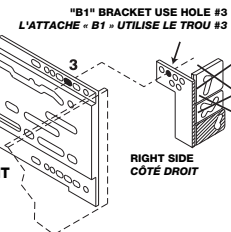
Read pages 3-6 for kit assembly.



Read pages 3-6 for kit assembly.



Read pages 3-6 for kit assembly.



Voir la section de l'anglais pour les illustrations détaillées et l'emplacement des supports, des languettes et des orifices pour ce véhicule.

Lire les pages 3 à 6 pour l'assemblage de la trousse.

Voir la section de l'anglais pour les illustrations détaillées et l'emplacement des supports, des languettes et des orifices pour ce véhicule.

Lire les pages 3 à 6 pour l'assemblage de la trousse.

Voir la section de l'anglais pour les illustrations détaillées et l'emplacement des supports, des languettes et des orifices pour ce véhicule.

Lire les pages 3 à 6 pour l'assemblage de la trousse.

Voir la section de l'anglais pour les illustrations détaillées et l'emplacement des supports, des languettes et des orifices pour ce véhicule.

Lire les pages 3 à 6 pour l'assemblage de la trousse.

Lire les pages 3 à 6 pour l'assemblage de la trousse.

Voir la section de l'anglais pour les illustrations détaillées et l'emplacement des supports, des languettes et des orifices pour ce véhicule.

Lire les pages 3 à 6 pour l'assemblage de la trousse.

Lire les pages 3 à 6 pour l'assemblage de la trousse.

Voir la section de l'anglais pour les illustrations détaillées et l'emplacement des supports, des languettes et des orifices pour ce véhicule.

Lire les pages 3 à 6 pour l'assemblage de la trousse.

Lire les pages 3 à 6 pour l'assemblage de la trousse.

1. À l'aide d'un outil d'extraction de panneau/tournevis, soulevez avec soin les agrafes retenant le panneau de bord pour relâcher les agrafes et retirez l'encadrement.
2. Retirez les deux vis fixant la radio au tableau de bord. Glissez la radio hors du tableau de bord.

**ENLÈVEMENT DE LA RADIO:**

1991-94 Saturn SC, SL, SL1, SL2

1. Déserrez la vis fixant le panneau de garniture de la radio au côté gauche de la boîte à gants.
2. Tirez doucement vers l'extérieur le panneau pour dégager les agrafes retenant le côté gauche du panneau. Retirez le panneau de garniture.
3. Retirez les quatre vis retenant la radio hors de la cavité.
4. Débranchez l'antenne, les conducteurs des haut-parleurs et toutes les connexions électriques, et retirez ensuite la radio.

**ENLÈVEMENT DE LA RADIO:**

1982-91 Pontiac 6000

1. Ouvrez la boîte à gants et retirez les deux vis situées du côté droit de l'encadrement de la radio/châtaffrette.
2. Soulevez avec soin le côté droit de l'encadrement de la radio/châtaffrette et les deux goupilles d'alignement se dégraderont sur le panneau de la colonne de direction du côté conducteur.
3. Retirez l'encadrement de la radio/châtaffrette.
4. Retirez les deux vis fixant la radio, débranchez les fils et retirez la radio.

**ENLÈVEMENT DE LA RADIO:**

1995-99 Pontiac Sunfire/Convertible

1. Retirez les deux vis fixant les charnières de la porte de la boîte à gants et retirez la porte.
2. Retirez les deux vis fixant l'encadrement de la radio du côté passage.
3. Retirez les trois vis de la surface inférieure du tableau de bord fixant le panneau inférieur du tableau de bord à la colonne de direction. Débranchez tous les connecteurs et retirez le panneau.
4. Retirez les deux vis fixant l'encadrement de la radio du côté conducteur.
5. Retirez les deux écrous de la surface inférieure de la cavité de la radio fixant la radio au tableau de bord.

**ENLÈVEMENT DE LA RADIO:**

1992-93 Pontiac Grand Prix

1. Retirez les deux vis fixant la radio de l'usine.
2. Retirez les deux vis de 7 mm fixant la radio de l'usine.
3. Soulevez avec soin la garniture du tableau de bord pour relâcher les deux agrafes de panneau et retirez la pièce du tableau de bord.
4. Retirez les deux vis de 7 mm fixant la radio de l'usine, et retirez ensuite la radio.

**ENLÈVEMENT DE LA RADIO:**

1994-96 Pontiac Grand Prix

1. Retirez le conducteur.
2. Retirez les deux goupilles-poussoirs de la partie inférieure de la radio/tableau de bord/encadrement, à l'endroit où cette pièce tourne en-dessous du tableau de bord.
3. Soulevez avec soin la garniture du tableau de bord pour relâcher les deux agrafes de panneau et retirez la pièce du tableau de bord.
4. Retirez les deux vis de 7 mm fixant la radio de l'usine, et retirez ensuite la radio.

**ENLÈVEMENT DE LA RADIO:**

1997-99 Pontiac Grand Prix

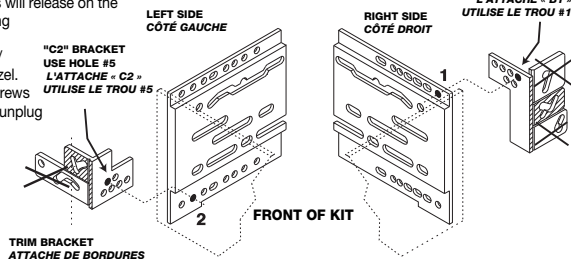
1. Retirez les deux pièces de fixation de panneau du couvercle de la partie inférieure du tableau de bord du côté conducteur (gauche).
2. Retirez les 7 vis hexagonales de 7 mm du rebord inférieur du panneau de la partie inférieure du tableau de bord du côté conducteur (gauche) et retirez doucement sur le panneau supérieur pour relâcher les deux agrafes de panneau. Débranchez les fils et retirez la pièce du tableau de bord.
3. Tirez doucement vers l'extérieur l'ensemble complet du tableau de bord/radio/encadrement d'instruments. Détachez les fixations et débranchez les fils avant de retirer l'ensemble.
4. Retirez les deux vis de 7 mm fixant la radio de l'usine, débranchez les connecteurs et l'antenne, et retirez ensuite la radio.



## 1995-99 Pontiac Sunfire/Convertible

### RADIO REMOVAL:

1. Open glovebox then remove two screws along the right side of the radio/heater trim bezel.
2. Carefully pull out on the right side of the radio/heater trim bezel and two alignment pins will release on the driver's steering column panel.
3. Remove radio/heater trim bezel.
4. Extract two screws holding radio, unplug and remove.

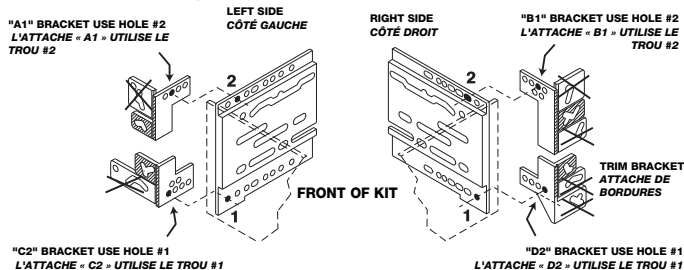


USE THE SHADED BRACKETS & THE INDICATED HOLE LOCATIONS. CUT OFF THE REMAINING BRACKETS & DISCARD.  
UTILISEZ LES CROCHETS OMBRÉS ET LES EMPLACEMENTS DE TROUS INDICUÉS. COUPEZ LE RESTE DES CROCHETS ET JETEZ-LE.

## 1982-91 Pontiac 6000

### RADIO REMOVAL:

1. Loosen the screw securing the radio trim panel to the left side of the glove box.
2. Carefully pull the panel outward to relieve the clips retaining the left side of the panel. Remove the trim panel.
3. Remove the four screws retaining the radio, and pull the radio out of the cavity.
4. Disconnect the antenna, speaker leads and all the electrical connections, then remove the radio.

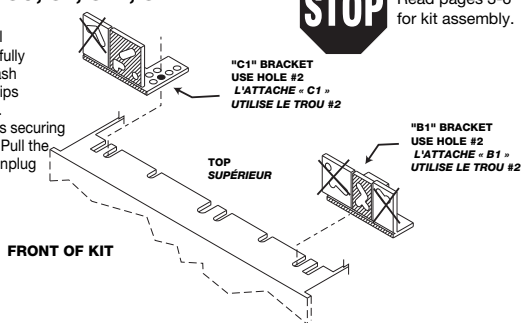


USE THE SHADED BRACKETS & THE INDICATED HOLE LOCATIONS. CUT OFF THE REMAINING BRACKETS & DISCARD.  
UTILISEZ LES CROCHETS OMBRÉS ET LES EMPLACEMENTS DE TROUS INDICUÉS. COUPEZ LE RESTE DES CROCHETS ET JETEZ-LE.

## 1991-94 Saturn SC, SL, SL1, SL2

### RADIO REMOVAL:

1. Using a panel removal tool/screwdriver, carefully pry outward on the dash bezel to release the clips and remove the bezel.
2. Extract the two screws securing the radio to the dash. Pull the unit out of the dash, unplug the connectors and remove the radio.



USE THE SHADED BRACKETS & THE INDICATED HOLE LOCATIONS. CUT OFF THE REMAINING BRACKETS & DISCARD.  
UTILISEZ LES CROCHETS OMBRÉS ET LES EMPLACEMENTS DE TROUS INDICUÉS. COUPEZ LE RESTE DES CROCHETS ET JETEZ-LE.

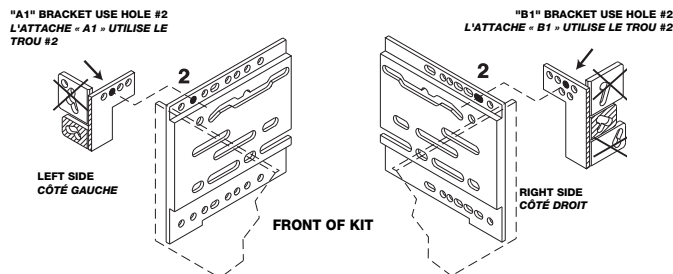
## 1997-99 Chevrolet Venture

## 1997-99 Oldsmobile Silhouette

## 1997-99 Pontiac Trans Sport

### RADIO REMOVAL:

1. Open ashtray and extract one from lower right side of dash bezel.
2. Open 12V socket cover and extract one from lower left dash bezel.
3. Lift bottom of dash bezel out to allow top edge to unhook from under air vents, unplug lighter, switches and remove dash.
4. Extract two 7mm hex head screws holding radio in, unplug connectors and remove radio.

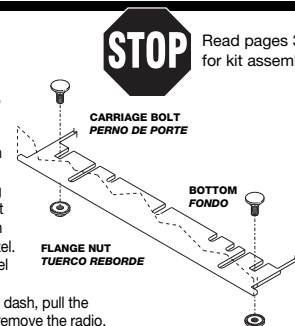


USE THE SHADED BRACKETS & THE INDICATED HOLE LOCATIONS. CUT OFF THE REMAINING BRACKETS & DISCARD.  
UTILISEZ LES CROCHETS OMBRÉS ET LES EMPLACEMENTS DE TROUS INDICUÉS. COUPEZ LE RESTE DES CROCHETS ET JETEZ-LE.

## 1992-95 Oldsmobile Achieva

### RADIO REMOVAL:

1. Extract the two screws from the bottom of the dash bezel, below the radio and above the console pocket, securing it to the dash.
2. Extract the two screws above the instrument cluster.
3. Remove the two screws above the AC vent located in the center of the dash.
4. Pull the dash bezel out away from the dash and using a panel removal tool/screwdriver, carefully disconnect the fastening clips securing the dash vents (the one in the center and the one on the driver's side) to the bezel.
5. Disconnect all the connectors and slide the dash bezel away from the dash towards the passenger side.
6. Extract the two 10mm bolts securing the radio to the dash, pull the radio from the cavity, unplug all the connectors, and remove the radio.

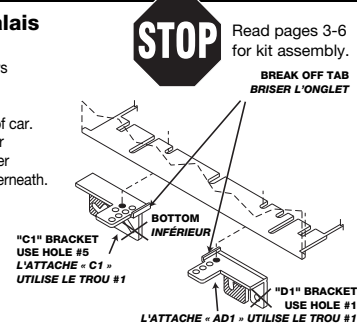


SECURE THE KIT PANEL TO THE DASH USING THE SUPPLIED CARRIAGE BOLTS AND NUTS.  
FIXEZ LE MATÉRIEL DU PANNEAU AU-DESSUS DU TABLEAU DE BORD EN UTILISANT DE MAINTIENS ET LES ÉCROUS FOURNIS.

## 1985-91 Oldsmobile Cutlass Calais

### RADIO REMOVAL:

1. Open armrest and extract (2) Phillips head screws from bottom of pocket.
2. Remove pocket and extract (2) 10mm bolts from underneath. Lift and slide armrest towards rear of car.
3. Extract (2) 7mm/t-15 bolts from rear edge of gear select lever trim panel. Remove ashtray (on center console) and extract (1) 7mm/t-15 bolt from underneath.
4. Put car in low gear. Lift and slide center console towards rear of car.
5. Gently unsnap and remove radio trim bezel.
6. Extract (2) 7mm/T-15 Torx screws securing radio to the dash, unplug wiring, antenna, and remove radio.

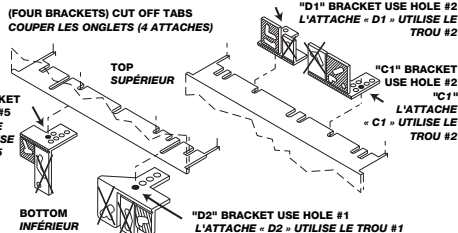


USE THE SHADED BRACKETS & THE INDICATED HOLE LOCATIONS. CUT OFF THE REMAINING BRACKETS & DISCARD.  
UTILISEZ LES CROCHETS OMBRÉS ET LES EMPLACEMENTS DE TROUS INDICUÉS. COUPEZ LE RESTE DES CROCHETS ET JETEZ-LE.

## 1982-96 Oldsmobile Cutlass Ciera

### RADIO REMOVAL:

1. Remove the ashtray from the mounting bracket.
2. Extract the two screws from the padded portion of the dash in the ashtray location.
3. Remove the single screw from the trim ring below the steering column and remove the trim.
4. Remove the two screws from the top of the trim above the steering column and remove the trim.
5. Carefully pry out each A/C vent, one on each side of the steering column.
6. Remove the two screws from the left A/C vent location and one screw from the right A/C vent location.
7. Carefully pry out the padded portion of the dash trim.
8. Remove the four screws from inside the top edge of the instrument cluster trim and the four screws from the bottom edge and remove the trim.
9. Remove the four screws from the radio bracket/dummy panel; pull the radio out of the cavity, disconnect the antenna, speaker leads and all the electrical connections. Then remove the radio.

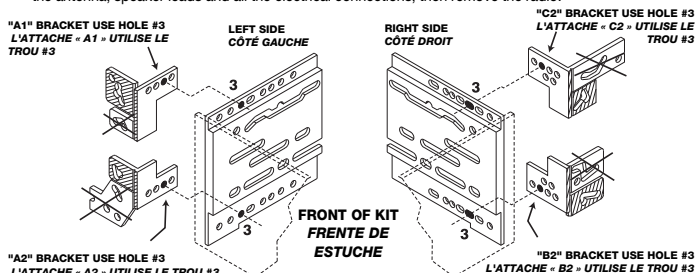


USE THE SHADED BRACKETS & THE INDICATED HOLE LOCATIONS. CUT OFF THE REMAINING BRACKETS & DISCARD.  
UTILISEZ LES CROCHETS OMBRÉS ET LES EMPLACEMENTS DE TROUS INDIQUÉS. COUPEZ LE RESTE DES CROCHETS ET JETEZ-LE.

## 1984-88 Oldsmobile Cutlass Supreme Classic

### RADIO REMOVAL:

1. Carefully pry outward on each corner of the radio trim panel to release the spring clips.
2. Unscrew the cigarette lighter housing and remove the panel.
3. Remove the four screws from the radio mounting bracket and pull the unit out of the cavity. Disconnect the antenna, speaker leads and all the electrical connections, then remove the radio.

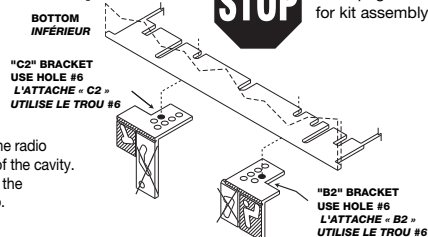


USE THE SHADED BRACKETS & THE INDICATED HOLE LOCATIONS. CUT OFF THE REMAINING BRACKETS & DISCARD.  
UTILISEZ LES CROCHETS OMBRÉS ET LES EMPLACEMENTS DE TROUS INDIQUÉS. COUPEZ LE RESTE DES CROCHETS ET JETEZ-LE.

## 1989-94 Oldsmobile Cutlass Supreme

### RADIO REMOVAL:

1. Remove the five screws from the top underside of the radio/instrument trim panel. Carefully release the clips from along the bottom edge of the panel to remove it.
2. Remove the two screws securing the radio to the dash, and pull the radio out of the cavity. Disconnect the wire harnesses and the antenna lead then remove the radio.

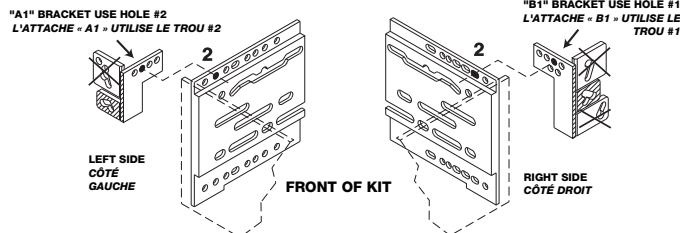


USE THE SHADED BRACKETS & THE INDICATED HOLE LOCATIONS. CUT OFF THE REMAINING BRACKETS & DISCARD.  
UTILISEZ LES CROCHETS OMBRÉS ET LES EMPLACEMENTS DE TROUS INDIQUÉS. COUPEZ LE RESTE DES CROCHETS ET JETEZ-LE.

## 1997-99 Pontiac Grand Prix

### RADIO REMOVAL:

1. Extract two panel fasteners from driver's (left) side underdash cover.
2. Extract two 7mm hex screws from bottom edge of driver's (left) side lower dash panel and carefully pull out on the upper panel to release two panel clips. Unplug and remove the dash piece.
3. Carefully pull out on the complete dash/radio/instrument bezel, unsnap, and unplug before removing.
4. Extract two 7mm screws holding the factory radio, unplug connectors and antenna to remove radio.

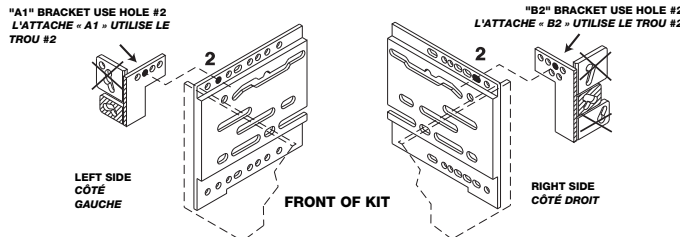


USE THE SHADED BRACKETS & THE INDICATED HOLE LOCATIONS. CUT OFF THE REMAINING BRACKETS & DISCARD.  
UTILISEZ LES CROCHETS OMBRÉS ET LES EMPLACEMENTS DE TROUS INDIQUÉS. COUPEZ LE RESTE DES CROCHETS ET JETEZ-LE.

## 1994-96 Pontiac Grand Prix

### RADIO REMOVAL:

1. Remove ash tray.
2. Extract two push pin style fasteners on the bottom side of the radio/dash/bezel where it curves under the dash.
3. Carefully pry out on the dash trim to release two panel clips and remove the dash piece.
4. Extract two 7mm screws holding the factory radio, unplug connectors and antenna to remove radio.

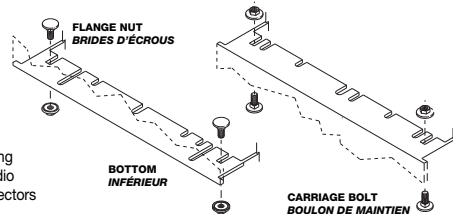


USE THE SHADED BRACKETS & THE INDICATED HOLE LOCATIONS. CUT OFF THE REMAINING BRACKETS & DISCARD.  
UTILISEZ LES CROCHETS OMBRÉS ET LES EMPLACEMENTS DE TROUS INDIQUÉS. COUPEZ LE RESTE DES CROCHETS ET JETEZ-LE.

## 1992-1993 Pontiac Grand Prix

### RADIO REMOVAL:

1. Extract the two screws securing the glove box door hinges and remove the door.
2. Extract the three screws securing the radio trim bezel on the passenger side.
3. Extract the three screws from the underside of the dash securing the under dash panel below the steering column. Disconnect all the connectors and remove the panel.
4. Extract the two screws securing the radio trim bezel on the driver's side and remove the bezel.
5. Remove the two nuts from the bottom of the radio cavity securing the radio to the dash. Pull the radio from the cavity, unplug the connectors and remove the radio.

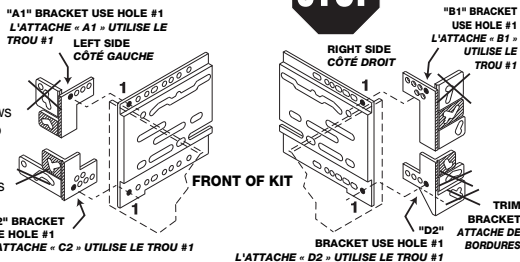


USE THE SUPPLIED CARRIAGE BOLTS & NUTS TO MOUNT THE KIT PANEL TO THE SUB-DASH.  
FIXEZ LE MATÉRIEL DU PANNEAU AU-DESSUS DU TABLEAU DE BORD EN UTILISANT LES BOULONS DE MAINTIENS ET LES ÉCROUS FOURNIS.

## 1985-92 Pontiac Firebird

### RADIO REMOVAL:

1. Carefully pull on the edges of the radio trim panel to release the panel clips and remove the panel.
2. Remove the four screws which secure the radio to the console.
3. Disconnect the antenna, speaker leads and all the electrical connections, then remove the radio.

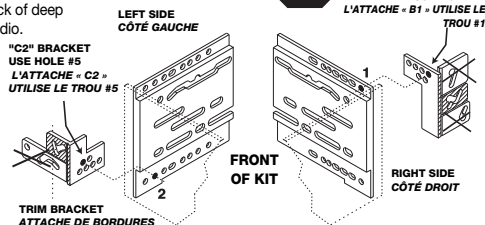


USE THE SHADED BRACKETS & THE INDICATED HOLE LOCATIONS. CUT OFF THE REMAINING BRACKETS & DISCARD. UTILISEZ LES CROCHETS OMBRÉS ET LES EMPLACEMENTS DE TROUS INDiquÉS. COUPEZ LE RESTE DES CROCHETS ET JETEZ-LE.

## 1996-98 Pontiac Grand Am

### RADIO REMOVAL:

1. Extract two screws from the dash bezel above instrument/gauges.
2. Extract two screws from back of deep storage pocket below the radio.
3. Carefully pull out on the instrument/radio panel to release snap clips, unplug switches and remove bezel.
4. Extract three 7mm screws securing radio, unplug connectors, antenna lead, and remove radio.

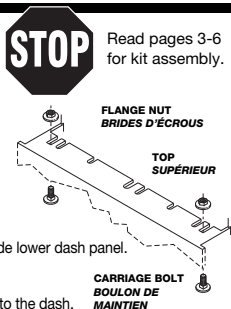


USE THE SHADED BRACKETS & THE INDICATED HOLE LOCATIONS. CUT OFF THE REMAINING BRACKETS & DISCARD. UTILISEZ LES CROCHETS OMBRÉS ET LES EMPLACEMENTS DE TROUS INDiquÉS. COUPEZ LE RESTE DES CROCHETS ET JETEZ-LE.

## 1992-1995 Pontiac Grand Am

### RADIO REMOVAL:

1. Extract the screw from the underside of the radio trim bezel.
2. Extract the five screws from the upper glove box securing the glove box assembly and remove the glove box.
3. Open up the lower glove box and extract the three screws securing the radio trim bezel near the pin switch.
4. Extract the three screws from below the steering column that secure the top of the driver's side lower dash.
5. Extract the five screws securing the lower section of the driver's side lower dash panel and remove the panel.
6. Extract the screw securing the radio trim bezel behind the driver's side lower dash panel.
7. Using a panel removal tool/screwdriver, carefully pry the radio trim bezel outward to release and remove it.
8. Remove the two nuts from below the radio cavity securing the radio to the dash, pull the radio from the cavity, unplug the leads and remove the radio.

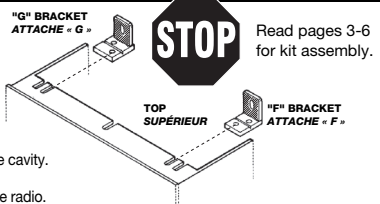


SECURE THE KIT PANEL TO THE SUB-DASH USING THE SUPPLIED CARRIAGE NUTS AND BOLTS. FIXEZ LE MATÉRIEL DU PANNEAU AU-DESSUS DU TABLEAU DE BORD EN UTILISANT LES BOULONS DE MAINTIENS ET LES ÉCROUS FOURNIS.

## 1985-91 Pontiac Grand Am

### RADIO REMOVAL:

1. Unsnap the front edge of the gearshift trim piece from the center console.
2. Gently pull on the radio trim panel to release the snaps and remove the trim.
3. Remove the two screws which secure the radio and slide the radio out of the cavity.
4. Disconnect the antenna, speaker leads and all the electrical connections, then remove the radio.



SECURE THE KIT PANEL TO THE SUB-DASH USING THE SUPPLIED CARRIAGE NUTS AND BOLTS. FIXEZ LE MATÉRIEL DU PANNEAU AU-DESSUS DU TABLEAU DE BORD EN UTILISANT LES BOULONS DE MAINTIENS ET LES ÉCROUS FOURNIS.

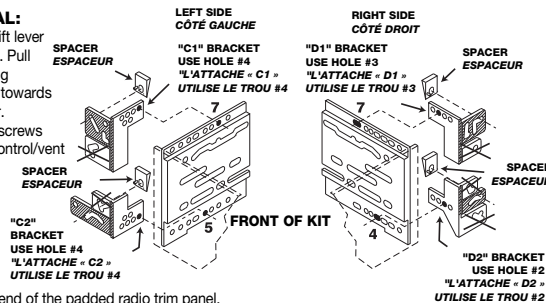
## 1986-88 Oldsmobile Delta 88

## 1989-91 Oldsmobile Eighty-Eight Royale

## 1984-93 Oldsmobile Ninety-Eight

### RADIO REMOVAL:

1. Place the gear shift lever in the D1 position. Pull the rubber steering column trim boot towards the rear of the car.
2. Remove the four screws from the heater control/vent trim panel. Very carefully pull the entire trim panel away from the dash and remove the trim panel.
3. Extract the single screw from each end of the padded radio trim panel.
4. Remove the four screws from the bottom of the radio/dash trim panel.
5. Extract the seven screws from the top of the radio/dash trim panel.
6. Unhook the ashtray/light wiring terminal located directly behind the ashtray.
7. Remove the trim panel.
8. Remove the four screws which secure the radio to the dash and slide the radio out of the cavity. Disconnect the antenna, speaker leads and all the electrical connections, then remove the radio.

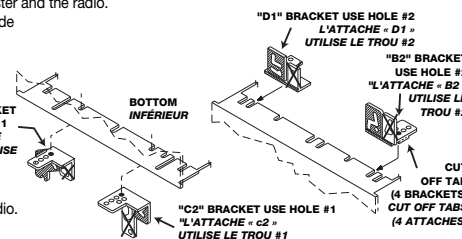


USE THE SHADED BRACKETS & THE INDICATED HOLE LOCATIONS. CUT OFF THE REMAINING BRACKETS & DISCARD. UTILISEZ LES CROCHETS OMBRÉS ET LES EMPLACEMENTS DE TROUS INDiquÉS. COUPEZ LE RESTE DES CROCHETS ET JETEZ-LE.

## 1992-93 Oldsmobile Eighty-Eight Royale

### RADIO REMOVAL:

1. Extract the three screws securing the radio trim/dash bezel from above the instrument cluster and the radio.
2. Remove the screws on each side of the steering column that secure the radio trim/dash bezel. Carefully pull out on the bezel to remove it.
3. Extract the four screws securing the radio to the dash, pull the radio from the cavity, unplug all the connectors and remove the radio.

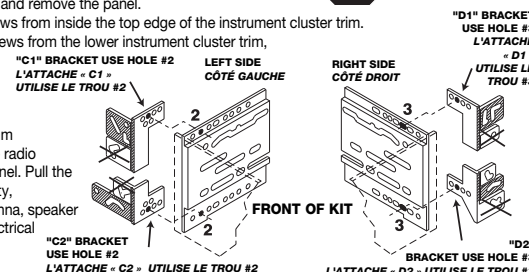


USE THE SHADED BRACKETS & THE INDICATED HOLE LOCATIONS. CUT OFF THE REMAINING BRACKETS & DISCARD. UTILISEZ LES CROCHETS OMBRÉS ET LES EMPLACEMENTS DE TROUS INDiquÉS. COUPEZ LE RESTE DES CROCHETS ET JETEZ-LE.

## 1983-84 Oldsmobile Omega

### RADIO REMOVAL:

1. Remove the four screws retaining the panel below the steering column and remove the panel.
2. Extract the four screws from inside the top edge of the instrument cluster trim.
3. Remove the two screws from the lower instrument cluster trim, one on each side of the steering column.
4. Remove the dash trim panel.
5. Remove the four 7mm hex screws from the radio brackets/dummy panel. Pull the radio out of the cavity, disconnect the antenna, speaker leads and all the electrical connections, then remove the radio.

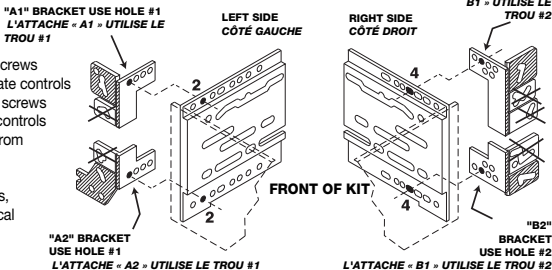


USE THE SHADED BRACKETS & THE INDICATED HOLE LOCATIONS. CUT OFF THE REMAINING BRACKETS & DISCARD. UTILISEZ LES CROCHETS OMBRÉS ET LES EMPLACEMENTS DE TROUS INDiquÉS. COUPEZ LE RESTE DES CROCHETS ET JETEZ-LE.

## 1982-89 Oldsmobile Toronado

### RADIO REMOVAL:

1. Remove the five screws from the top underside of the dash trim.
2. Lower the tilt wheel and gently pull out on the trim piece from the top side. This allows clearance to disconnect the electrical connections.  
Remove the connections and the panel.
3. Remove the ten screws securing the climate controls and the radio, six screws from the climate controls and four screws from the radio.
4. Disconnect the antenna, speakers, and all the electrical connections and remove the radio.

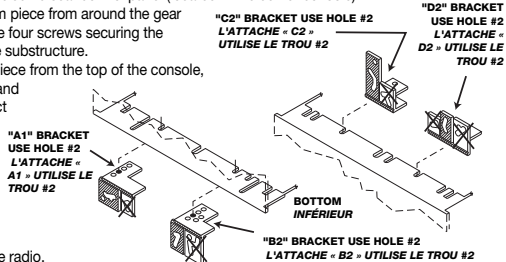


USE THE SHADED BRACKETS & THE INDICATED HOLE LOCATIONS. CUT OFF THE REMAINING BRACKETS & DISCARD.  
UTILISEZ LES CROCHETS OMBRÉS ET LES EMPLACEMENTS DE TROUS INDIQUÉS. COUPEZ LE RESTE DES CROCHETS ET JETEZ-LE.

## 1989-93 Oldsmobile Touring Sedan

### RADIO REMOVAL:

1. Open the center console storage compartment, then remove the two screws securing the storage sleeve/pocket. Remove the sleeve/pocket insert.
2. Remove the two screws from the front edge of the console pocket (at the wood trim), then remove the trim section.
3. Pop out and remove the electric seat control panel (located in the center console).
4. Carefully snap off the trim piece from around the gear selector, then remove the four screws securing the wood trim to the console substructure.
5. Remove the wood trim piece from the top of the console, pull the trim piece back and up to remove. Disconnect the wire harnesses and remove the trim piece.
6. Extract the four screws which secure the radio, pull the radio out of the cavity, disconnect the wire harnesses and the antenna, then remove the radio.

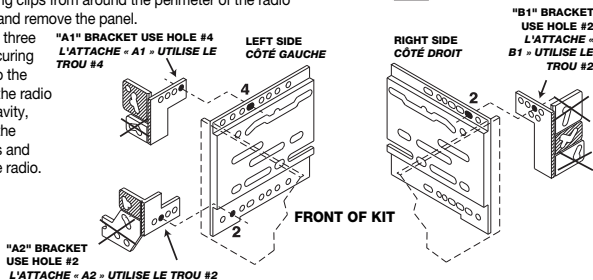


USE THE SHADED BRACKETS & THE INDICATED HOLE LOCATIONS. CUT OFF THE REMAINING BRACKETS & DISCARD.  
UTILISEZ LES CROCHETS OMBRÉS ET LES EMPLACEMENTS DE TROUS INDIQUÉS. COUPEZ LE RESTE DES CROCHETS ET JETEZ-LE.

## 1992-99 Pontiac Bonneville

### RADIO REMOVAL:

1. Using a panel removal tool/screwdriver, carefully release the fastening clips from around the perimeter of the radio trim bezel and remove the panel.
2. Extract the three screws securing the radio to the dash, pull the radio from the cavity, unplug all the connectors and remove the radio.

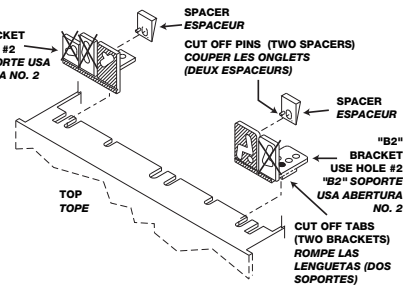


USE THE SHADED BRACKETS & THE INDICATED HOLE LOCATIONS. CUT OFF THE REMAINING BRACKETS & DISCARD.  
UTILISEZ LES CROCHETS OMBRÉS ET LES EMPLACEMENTS DE TROUS INDIQUÉS. COUPEZ LE RESTE DES CROCHETS ET JETEZ-LE.

## 1987-91 Pontiac Bonneville

### RADIO REMOVAL:

1. Place the gear selector in low gear to gain clearance.
2. Gently pull on the edges of the radio panel to release the panel clips and remove the panel.
3. Remove the two screws from the bracket above the radio.
4. Remove one screw from the rear support bracket (access through the ashtray cavity).
5. Insert a thin blade screwdriver into the two slots below the radio and pry the metal retaining tabs upward to release them.
6. Slide the radio out of the cavity, disconnect all the electrical connections, then remove the radio.

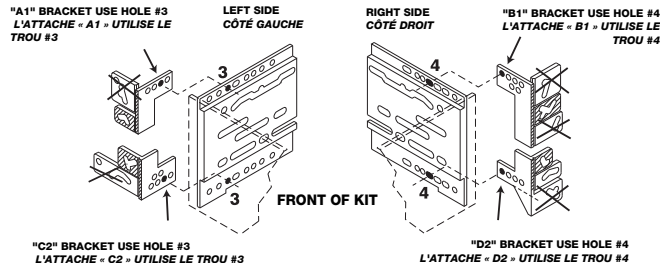


USE THE SHADED BRACKETS & THE INDICATED HOLE LOCATIONS. CUT OFF THE REMAINING BRACKETS & DISCARD.  
UTILISEZ LES CROCHETS OMBRÉS ET LES EMPLACEMENTS DE TROUS INDIQUÉS. COUPEZ LE RESTE DES CROCHETS ET JETEZ-LE.

## 1984-88 Pontiac Fiero

### RADIO REMOVAL:

1. Remove the four screws from the radio trim panel.
2. Pull the panel up and outward toward the right.
3. Remove the four screws from the radio brackets and pull the radio out of the cavity.
4. Disconnect the antenna, speaker leads and all the electrical connections, then remove the radio.

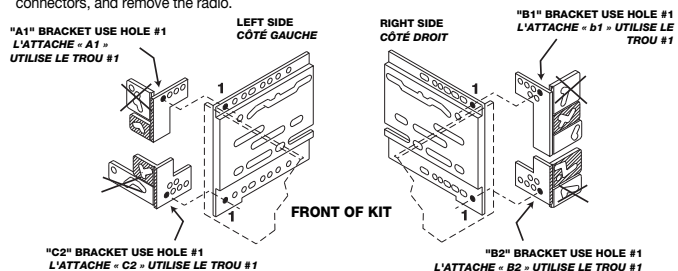


USE THE SHADED BRACKETS & THE INDICATED HOLE LOCATIONS. CUT OFF THE REMAINING BRACKETS & DISCARD.  
UTILISEZ LES CROCHETS OMBRÉS ET LES EMPLACEMENTS DE TROUS INDIQUÉS. COUPEZ LE RESTE DES CROCHETS ET JETEZ-LE.

## 1993-02 Pontiac Firebird

### RADIO REMOVAL:

1. Using a panel removal tool/screwdriver, carefully release the fastening clips from around the perimeter of the radio trim bezel and remove the bezel.
2. Extract the four screws securing the radio to the dash, pull the radio from the cavity, unplug all the connectors, and remove the radio.



USE THE SHADED BRACKETS & THE INDICATED HOLE LOCATIONS. CUT OFF THE REMAINING BRACKETS & DISCARD.  
UTILISEZ LES CROCHETS OMBRÉS ET LES EMPLACEMENTS DE TROUS INDIQUÉS. COUPEZ LE RESTE DES CROCHETS ET JETEZ-LE.