

model no. 009-1090-0

MOTOMASTER

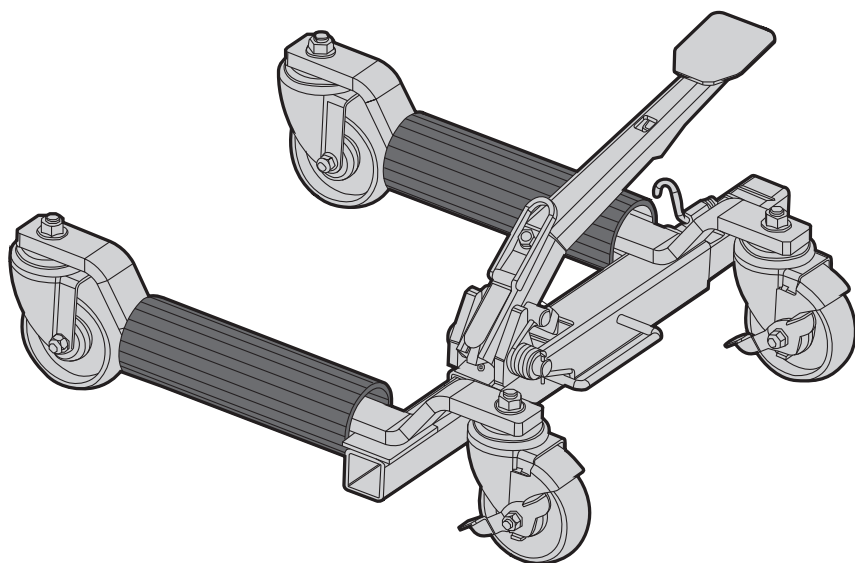
1933

PROVEN QUALITY

QUALITÉ ÉPROUVÉE

TM/MC

POSITIONING JACK SET



IMPORTANT:

Please read this manual carefully before operating this jack and save it for reference.

**INSTRUCTION
MANUAL**

model no. 009-1090-0 | contact us 1-888-942-6686

IF ANY PARTS ARE MISSING OR DAMAGED, OR IF YOU HAVE ANY QUESTIONS, PLEASE CALL OUR TOLL-FREE HELPLINE AT 1-888-942-6686



WARNING! Read and understand this instruction manual thoroughly before using the product. It contains important information for your safety as well as operating and maintenance advice.

Keep this instruction manual for future use. Should this product be passed on to a third party, this instruction manual must be included.



Failure to heed these markings may result in personal injury and/or property damage:

- 1** Study, understand, and follow all instructions before operating this device.
- 2** Do not exceed rated capacity.
- 3** Use only on hard, level surface.
- 4** Before moving a load, ensure that the load is centred and secured with a load-restraint device.
- 5** Do not make alterations to this product.
- 6** Wear ANSI-approved safety goggles and heavy-duty work gloves during use.
- 7** Keep clear of load's path while placing on and removing from dollies, and while moving.
- 8** Use as intended only. Do not use for aircraft purposes. Use only in pairs.
- 9** Inspect before every use; do not use if parts are loose or damaged.
- 10** Be aware of dynamic loading! Sudden load movement may briefly create excess load causing product failure.
- 11** Assemble only according to these instructions. Improper assembly can create hazards.
- 12** Keep your work area clean and well lit. Cluttered work areas invite accidents.
- 13** Keep bystanders, children, and visitors away while operating jack set. Distractions can cause you to lose control.
- 14** Stay alert. Watch what you are doing, and use common sense when operating jack sets. Do not use while tired or under the influence of drugs, alcohol, or medication. A moment of inattention while operating jack sets may result in serious personal injury.
- 15** Before use, read manufacturer's instruction manual for the vehicle you will lift.
- 16** Keep clear of load while lifting and lowering.

- 17** Do not work under vehicle while on jack sets.
- 18** Lower load slowly.
- 19** Weight capacity and other product capabilities apply to properly and completely assembled product only.
- 20** Store idle jack sets out of reach of children and other untrained persons. Jacks are dangerous in the hands of untrained users.
- 21** Jack set service must be performed only by qualified repair personnel. Service or maintenance performed by unqualified personnel could result in a risk of injury.
- 22** When servicing a jack set, use only identical replacement parts – refer to attached, product-specific parts list and diagram. Follow instructions in the “Inspection, Maintenance, And Cleaning” section of this manual. Use of unauthorized parts or failure to follow maintenance instructions may create a risk of injury and may void any applicable warranty.
- 23** Do not allow anyone in the vehicle while using the jack set. Do not start the vehicle while it is on jack sets. Keep all bystanders a safe distance away from the vehicle.
- 24** This product is not a toy. Do not allow children to play with or near this item.



SPECIFICATIONS

Item	Description
Capacity of each position jack	1250 lb (567 kg)
Castor	4" (10.2 cm) x 2 with brake 4" (10.2 cm) x 2 without brake
Working range	13 - 28" (330 - 710 mm)
Product size	23 7/8 x 21 1/4 x 12 1/4" (60.5 x 54 x 31 cm)
Weight per position jack	29 lb 9 oz (13.4 kg)

SETUP - BEFORE USE

Read the ENTIRE IMPORTANT SAFETY INFORMATION section at the beginning of this manual including all text under subheadings therein before setting up or using this product.

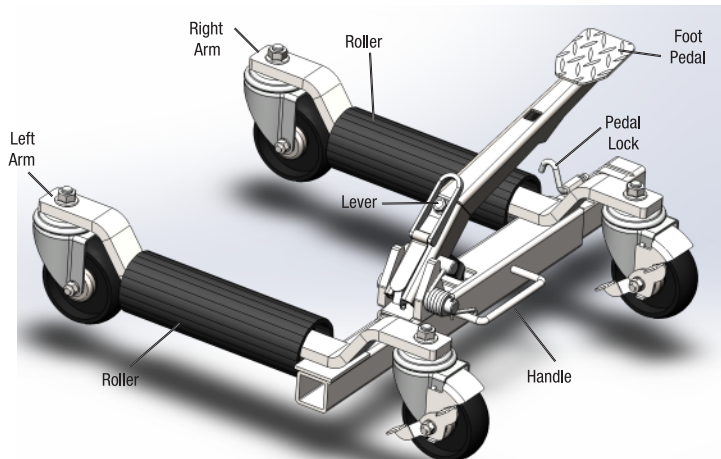
Functions

Figure A

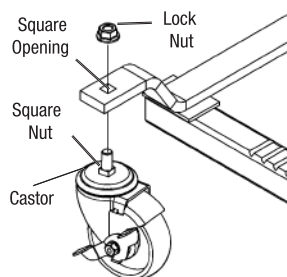
NOTE:

For additional information regarding the parts listed in the following pages, refer to Parts List and Assembly Diagram on page 9.

ASSEMBLY INSTRUCTIONS

Read the ENTIRE IMPORTANT SAFETY INFORMATION section at the beginning of this document including all text under subheadings therein before setting up or using this product.

1. Assemble on a flat, level, hard and smooth surface.
2. Attach castors, making sure the square nuts seat inside the square openings.
3. Use thread-lock on nuts for castor bolts, securing tightly.



OPERATING INSTRUCTIONS



Read the ENTIRE IMPORTANT SAFETY INFORMATION section at the beginning of this manual including all text under subheadings therein before setting up or using this product.

1. Release the foot pedal by depressing it and disengaging the pedal lock.
2. Lifting Tire:
 - a. Release the castor brake. With the lever in the down position, roll jack set in front of tire, spread arms apart, then push jack set forward so that rollers are on either side of tire.
 - b. Move the lever to the up position, then pump the foot pedal until the tire is just lifted off the ground. Brake the castor if necessary.

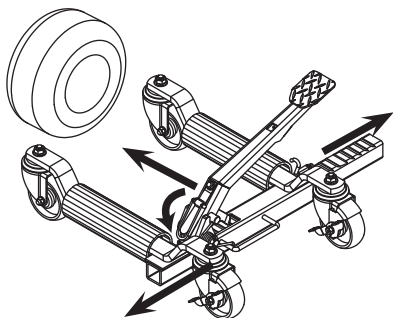


Figure C: Putting Jack Set Around Tire
(Lever in Down Position)

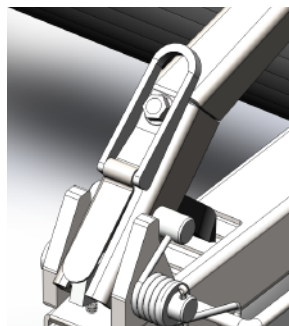


Figure D: Lever in Up Position

3. Repeat 2. Lifting Tire: for the other tire(s). Use only in pairs.
4. Lowering Tire:
 - a. Move the lever to the down position, then depress and release the foot pedal.
 - b. Once tire is on the ground, spread arms and remove jack set.
 - c. Push arms together, then depress foot pedal all the way and secure with pedal lock.



WARNING!

Be ready for any movement the vehicle may make when the other tire(s) come off the ground. Ensure that you have sufficient assistance and manpower to safely guide and control the vehicle.



WARNING!

Stay clear of any sloping areas or entry ramps, however shallow they may appear. Sufficient space should be allowed between the side of the vehicle and an adjacent wall for the vehicle to be withdrawn from its location in a sideways manner.

model no. 009-1090-0 / contact us 1-888-942-6686

INSPECTION, MAINTENANCE, AND CLEANING



Procedures not specifically explained in this manual must be performed only by a qualified technician.

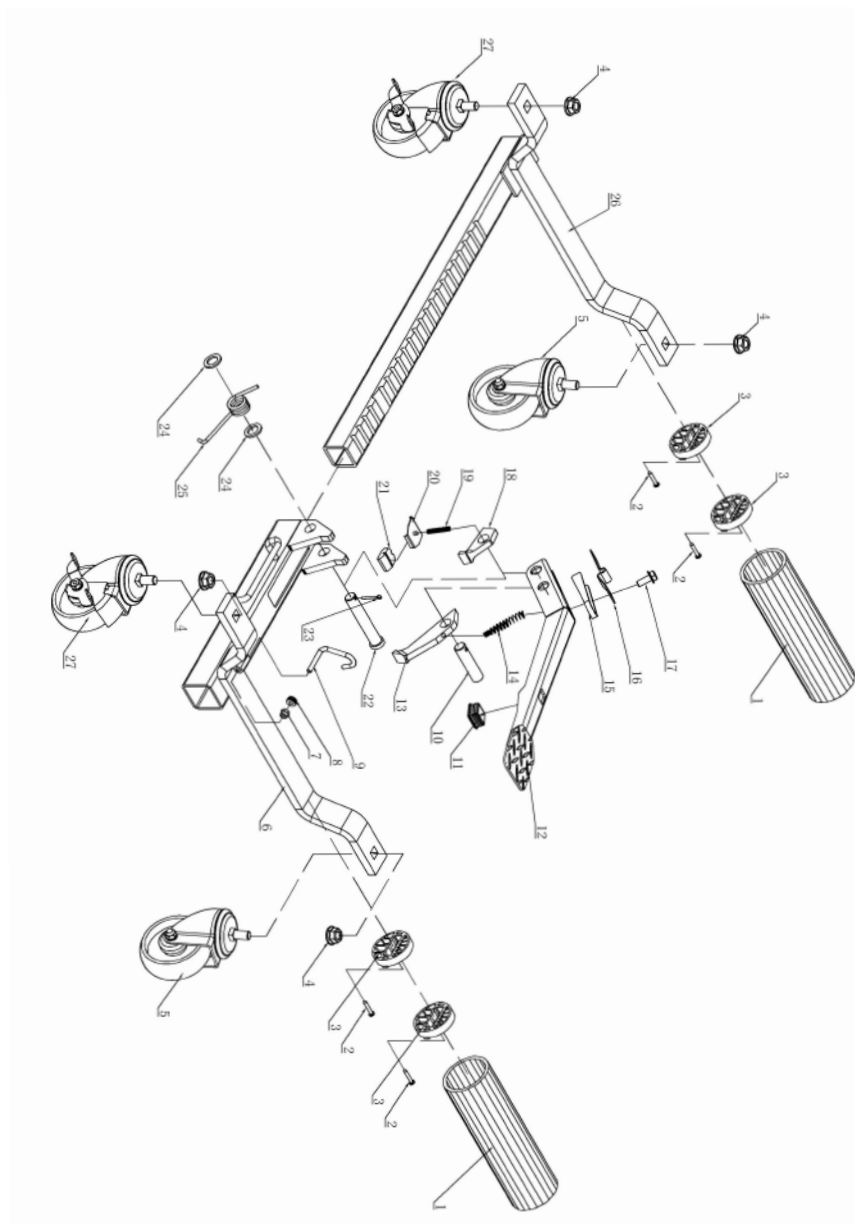
1. BEFORE EACH USE, inspect the general condition of the jack set. Check for:
 - broken, cracked, or bent parts,
 - loose or missing parts,
 - and any condition that may affect the proper operation of the product.
2. AFTER EVERY USE, wipe with a clean cloth. Then, store the jack set in a safe, dry location out of reach of children and other non-authorized people.
3. PERIODICALLY:
 - Lubricate the castors and foot pedal pivot with oil.
 - Put lever in down position, spread arms apart and lightly grease the notched tube.



WARNING!

TO PREVENT SERIOUS INJURY FROM TOOL FAILURE:

Do not use damaged equipment. If abnormal noise or vibration occurs, have the problem corrected before further use.

EXPLODED VIEW

PARTS LIST

No.	Description	Qty.	No.	Description	Qty.
1	ROLLER	2	15	LEVER	1
2	SCREW	4	16	SPRING PAD	1
3	ROLLER STOP	4	17	BOLT	1
4	NUT	4	18	BACK PAWL	1
5	CASTOR	2	19	SPRING	1
6	RIGHT ARM	1	20	PLATE	1
7	NUT	1	21	RETAINER	1
8	RUBBER RING	1	22	RETAINING PIN 1	1
9	FIX PIN	1	23	COTTER PIN	1
10	RETAINING PIN 2	1	24	WASHER	2
11	SQUARE PLUG	1	25	TORSION SPRING	1
12	PEDAL	1	26	LEFT ARM	1
13	FRONT PAWL	1	27	CASTOR WITH BRAKE	2
14	SPRING	1			

WARRANTY

This MotoMaster® product carries a one (1) year warranty against defects in workmanship and materials. At its discretion, MotoMaster Canada agrees to have any defective part(s) repaired or replaced free of charge, within the stated warranty period, when returned by the original purchaser with proof of purchase. This product is not guaranteed against wear or breakage due to misuse and/or abuse.

Made in China

Imported by MotoMaster Canada, Toronto, Canada M4S 2B8.

ENVIRONMENTAL CONCERNS



Dispose of hydraulic oil in accordance with local regulations. Pouring oil onto the ground or into storm drains, or tossing it into trash cans, even in a sealed container, is illegal and can contaminate and pollute the environment.



The materials are recyclable. By recycling, material recycling or other forms of reutilization, you are making an important contribution towards protecting our environment.

N° de modèle 009-1090-0

MOTOMASTER

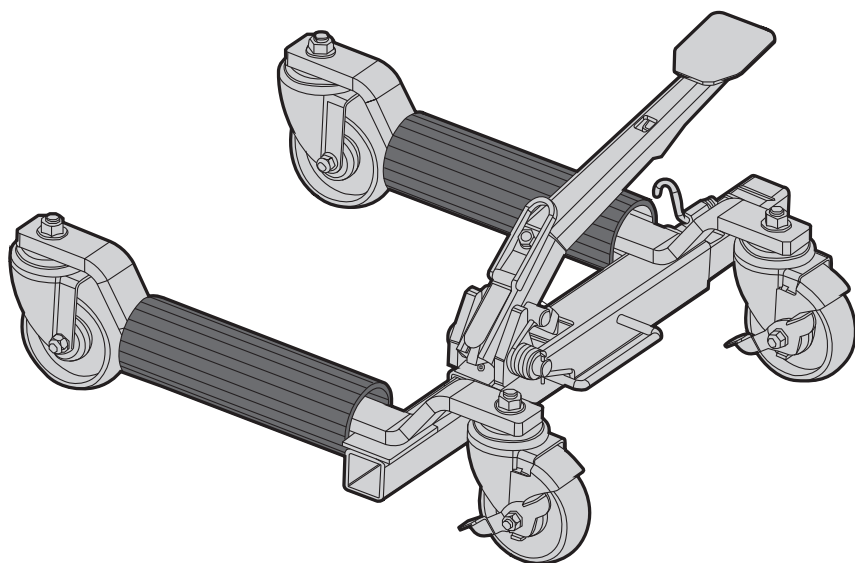
1933

PROVEN QUALITY

QUALITÉ ÉPROUVÉE

TM/MC

JEU DE CRICS DE POSITIONNEMENT



IMPORTANT :

Avant d'utiliser ce jeu de crics de positionnement lisez attentivement le présent guide d'utilisation et conservez-le aux fins de consultation ultérieure.

**GUIDE
D'UTILISATION**

SI DES PIÈCES SONT MANQUANTES OU ENDOMMAGÉES, OU POUR TOUTE QUESTION, VEUILLEZ COMMUNIQUER AVEC NOTRE SERVICE D'ASSISTANCE TÉLÉPHONIQUE SANS FRAIS AU 1 888 942-6686.



AVERTISSEMENT! Avant d'utiliser le produit, veuillez lire attentivement et bien comprendre ce guide d'utilisation. Ce guide contient des consignes de sécurité importantes ainsi que des consignes relatives à l'utilisation et à l'entretien du produit.

Conservez ce guide d'utilisation pour toute consultation ultérieure. Si vous remettez ce produit à un tiers, ce guide d'utilisation doit l'accompagner.

Le non-respect de ces cotes de sécurité peut entraîner des blessures ou des dommages matériels :

- 1** Avant de l'utiliser, lisez les avertissements et les instructions afin d'en avoir une bonne compréhension.
- 2** Ne dépassez pas la capacité nominale.
- 3** Utilisez seulement le cric sur une surface dure, de niveau.
- 4** Avant de déplacer une charge, assurez-vous que la charge est centrée et sécurisée au moyen d'un appareil de retenue de charge.
- 5** Ne modifiez pas ce produit.
- 6** Portez toujours des lunettes de sécurité et des gants de travail résistants homologués par l'ANSI lorsque vous utilisez cet article.
- 7** Restez loin de la trajectoire du chariot lorsque vous chargez des objets sur celui-ci, que vous en retirez des objets ou que vous le déplacez.
- 8** Ne l'utilisez qu'aux fins pour lesquelles il a été conçu. Ne l'utilisez pas pour des tâches d'aviation. Utilisez-les uniquement par paires.
- 9** Examinez l'article avant chaque utilisation. Ne l'utilisez pas si une pièce est desserrée ou endommagée.
- 10** Faites attention aux charges dynamiques. Un mouvement soudain de la charge peut causer la défaillance de l'article.
- 11** Suivez uniquement ces consignes lorsque vous assemblez le produit. Un assemblage inadéquat pourrait présenter des dangers.
- 12** Gardez votre zone de travail propre et bien éclairée. Une zone de travail encombrée est propice aux accidents.
- 13** Les personnes à proximité, enfants et visiteurs, doivent rester à une distance de sécurité de la zone de travail. Les distractions peuvent entraîner la perte de son contrôle.

N° de modèle : 009-1090-0 / Communiquez avec nous au 1 888 942-6686

- 14** Restez vigilant. Portez attention à ce que vous faites et faites preuve de bon sens lors de l'utilisation des crics. N'utilisez pas les crics lorsque vous êtes fatigué, malade, ou sous l'influence de l'alcool, de drogues ou de médicaments. Un instant d'inattention lors de l'utilisation des crics peut entraîner des blessures graves.
- 15** Avant l'utilisation du jeu de crics, lisez le manuel du véhicule que vous souhaitez lever.
- 16** Restez loin de la charge lorsque vous soulevez ou abaissez le véhicule.
- 17** Ne travaillez pas sous le véhicule lorsque celui-ci est installé sur les crics.
- 18** Abaissez la charge lentement.
- 19** La capacité de poids et les autres capacités du produit dépendent uniquement de l'assemblage correct et complet de l'article.
- 20** Rangez les crics non utilisés hors de portée des enfants et d'autres personnes inexpérimentées. Les crics constituent un danger dans les mains d'un utilisateur inexpérimenté.
- 21** Tout service d'entretien ne doit être effectué que par un personnel qualifié. Tout entretien effectué par un personnel non qualifié peut entraîner un risque de blessure.
- 22** Lors de l'entretien d'un cric, n'utilisez que des pièces de rechange identiques. Reportez-vous à la liste des pièces et à la vue éclatée du cric. Suivez les instructions dans la section « Inspection, entretien et nettoyage » du présent guide. L'utilisation des pièces non autorisées ou le non-respect des instructions d'entretien peut créer un risque de blessure et peut annuler la garantie en vigueur.
- 23** Personne ne doit être dans le véhicule au moment de l'utilisation des crics. Ne démarrez pas le véhicule lorsque celui-ci est installé sur les crics. Toutes personnes à proximité doivent rester à distance sécuritaire du véhicule
- 24** Cet article n'est pas un jouet. Ne laissez pas les enfants jouer avec cet outil ou à proximité de ce dernier.

FICHE TECHNIQUE

N° de réf.	Description
Capacité de chaque cric de positionnement	1 250 lb (567 kg)
Roulette	2 roulettes de 4 po (10,2 cm) avec goupille de verrouillage et 2 roulettes de 4 po (10,2 cm) sans goupille de verrouillage
Plage de fonctionnement	13 à 28 po (330 à 710 mm)
Dimension du produit	23 7/8 x 21 1/4 x 12 1/4 po (60,5 x 54 x 31 cm)
Poids par cric de positionnement	29 lb 9 oz (13,4 kg)

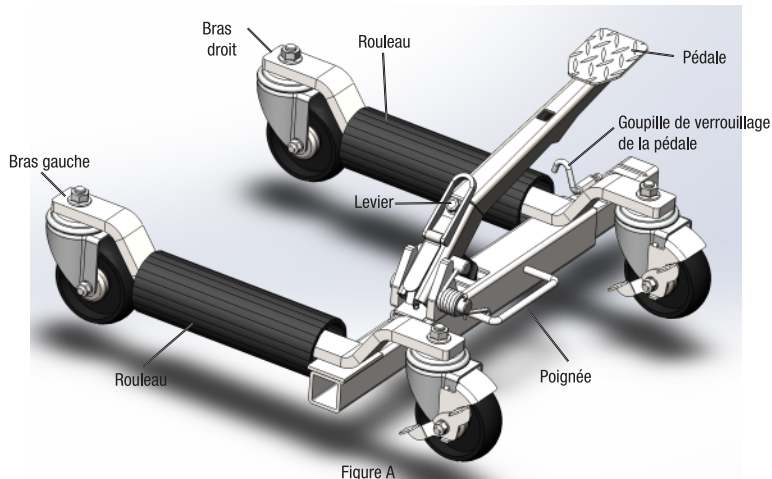
N° de modèle : 009-1090-0 / Communiquez avec nous au 1 888 942-6686

MISE EN PLACE — AVANT L'UTILISATION



Lisez la section **ENTière** SUR LES **CONSIGNES DE SÉCURITÉ IMPORTANTES** au début de ce guide, y compris les textes sous les sous-titres avant la mise en place ou l'utilisation de cet article.

Fonctions



REMARQUE :

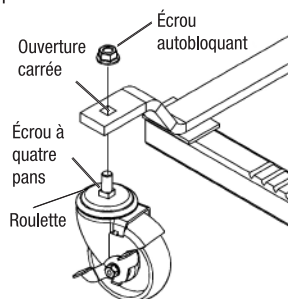
Pour de l'information supplémentaire concernant les pièces énumérées sur les pages suivantes, reportez-vous à la Liste des pièces et le Schéma d'assemblage à la page 9.

CONSIGNES D'ASSEMBLAGE



Lisez la section **ENTière** SUR LES **CONSIGNES DE SÉCURITÉ IMPORTANTES** au début de ce guide, y compris les textes sous les sous-titres avant la mise en place ou l'utilisation de cet article.

1. Assemblez l'article sur une surface plate, de niveau, dure et lisse.
2. Fixez les roulettes en vous assurant que les écrous à quatre pans sont logés à l'intérieur des ouvertures carrées.
3. Appliquez les écrous autobloquants sur les boulons des roulettes et serrez solidement.



CONSIGNES D'UTILISATION



Lisez la section **ENTÈRE SUR LES CONSIGNES DE SÉCURITÉ IMPORTANTES** au début de ce guide, y compris les textes sous les sous-titres avant la mise en place ou l'utilisation de cet article.

1. Appuyez sur la pédale pour dégager la goupille de verrouillage de la pédale.
2. Pour soulever le pneu :
 - a. Abaissez le levier, faites rouler le cric devant le pneu et espacez les rouleaux de façon à insérer le pneu entre ceux-ci.
 - b. Relevez le levier, puis pompez la pédale jusqu'à ce que le pneu se soulève. Bloquez les roulettes si nécessaire.

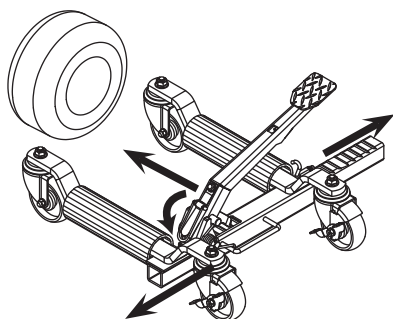


Figure C : Placement du cric autour du pneu
(Lever en position inférieure)

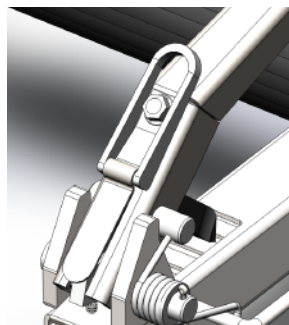


Figure D : Levier en position supérieure

3. Répétez l'étape 2. pour soulever les autres pneus. Utilisez-les uniquement par deux.
4. Pour abaisser le pneu :
 - a. Abaissez le levier, appuyez sur la pédale à fond et relâchez.
 - b. Une fois que le pneu touche le sol, espacez les rouleaux pour retirer le cric.
 - c. Rapprochez ensuite les rouleaux et appuyez sur la pédale à fond pour la verrouiller.



AVERTISSEMENT!

Tenez compte de tout mouvement du véhicule une fois que les autres pneus sont soulevés. Assurez-vous d'obtenir suffisamment d'assistance et de main d'œuvre pour guider et contrôler le véhicule en toute sécurité.



AVERTISSEMENT!

Restez à l'écart de toutes pentes et rampes même de faible inclinaison. Un espace suffisant doit être prévu entre le côté du véhicule et un mur adjacent pour que le véhicule soit retiré de sa position de manière latérale.

N° de modèle : 009-1090-0 / Communiquez avec nous au 1 888 942-6686

INSPECTION, ENTRETIEN ET NETTOYAGE



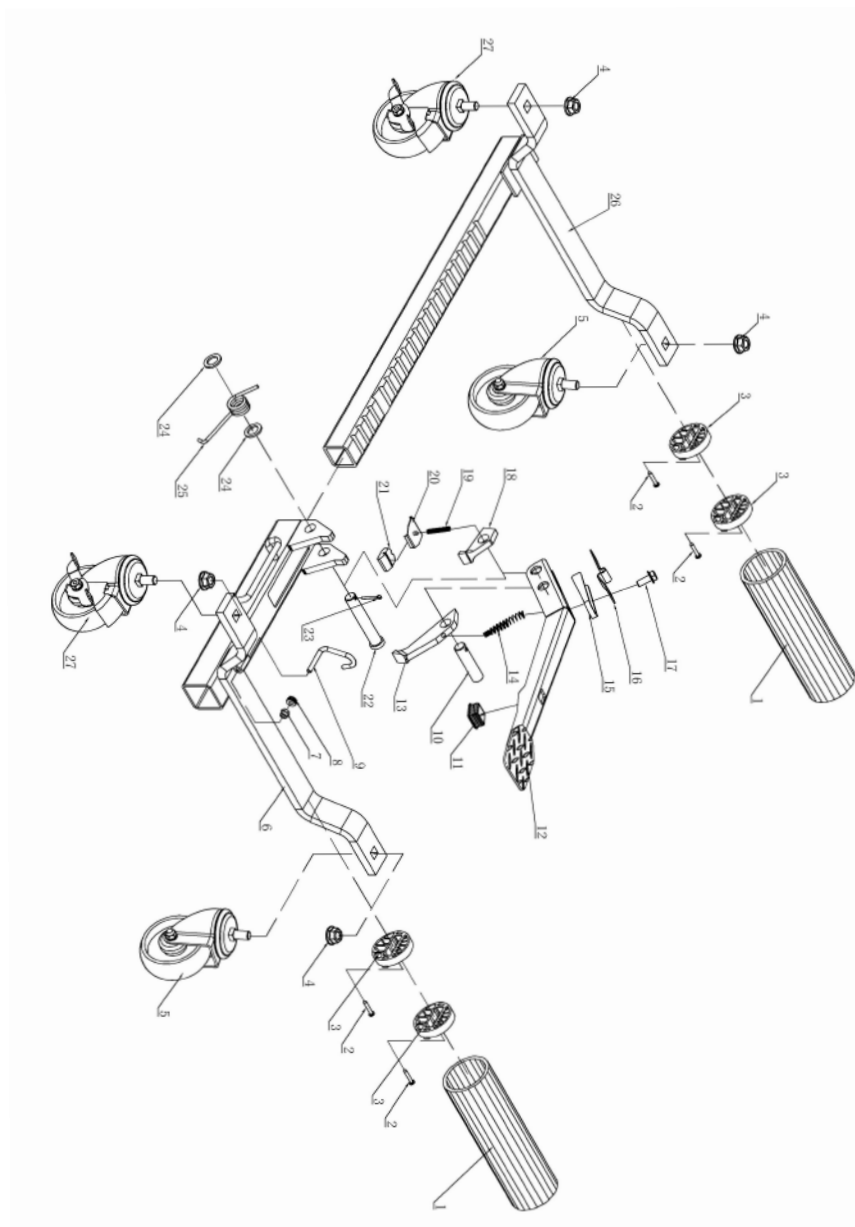
Les procédures qui n'ont pas été expliquées précisément dans ce guide devront être effectuées uniquement par un technicien qualifié.

1. AVANT CHAQUE UTILISATION, vérifiez l'état général de l'ensemble de crics. Vérifiez s'il y a :
 - des pièces cassées, fissurées ou pliées,
 - des pièces desserrées ou manquantes,
 - et tout état qui peut affecter le bon fonctionnement de l'article.
2. APRÈS CHAQUE UTILISATION, essuyez le cric à l'aide d'un chiffon propre. Rangez ensuite le cric dans un endroit sûr et sec, hors de portée des enfants et d'autres personnes non autorisées.
3. RÉGULIÈREMENT :
 - lubrifiez les pivots des roulettes et de la pédale avec de l'huile.
 - abaissez le levier en position inférieure, espacez les bras et appliquez de l'huile sur le tube entaillé.



AVERTISSEMENT!

POUR ÉVITER DE GRAVES BLESSURES EN CAS DE DÉFAILLANCE DE L'OUTIL :
N'utilisez pas un équipement endommagé. En cas de bruits ou de vibrations anormaux,
faites corriger le problème avant de continuer à utiliser le bac de dégraissage.

VUE ÉCLATÉE


LISTE DES PIÈCES

N°	Description	Qté	N°	Description	Qté
1	ROULEAU	2	15	LEVIER	1
2	VIS	4	16	MÉPLAT DE RESSORT	1
3	BUTÉE DU ROULEAU	4	17	BOULEAU	1
4	ÉCROU	4	18	CLIQUET ARRIÈRE	1
5	ROULETTE	2	19	RESSORT	1
6	BRAS DROIT	1	20	PLAQUE	1
7	ÉCROU	1	21	DISPOSITIF DE RETENUE	1
8	ANNEAU EN CAOUTCHOUC	1	22	GOUPILLE DE RETENUE	1
9	GOUPILLE DE FIXATION	1	23	GOUPILLE FENDUE	1
10	GOUPILLE DE RETENUE 2	1	24	RONDELLE	2
11	BOUCHON CARRÉ	1	25	RESSORT DE TORSION	1
12	PÉDALE	1	26	BRAS GAUCHE	1
13	CLIQUET AVANT	1	27	ROULETTE AVEC VERROU	2
14	RESSORT	1			

GARANTIE

Ce produit MotoMaster^{MD} comprend une garantie d'un (1) an contre les défauts de fabrication et de matériaux. Motomaster Canada consent, à sa discrétion, à réparer ou remplacer gratuitement toute pièce défectueuse lorsque celle-ci est retournée avec la preuve d'achat par l'acheteur original, au cours de la période de garantie convenue. Ce produit n'est pas garanti contre l'usure ou le bris causés par un usage abusif ou inapproprié.

Fabriqué en Chine

Importé par MotoMaster Canada, Toronto, Canada M4S 2B8.

PRÉOCCUPATIONS ENVIRONNEMENTALES



Éliminez l'huile hydraulique conformément aux réglementations locales. Verser l'huile sur le sol ou dans les égouts pluviaux, ou jeter l'huile dans les poubelles, même dans un récipient hermétique, est illégal et peut contaminer et polluer l'environnement.



Les matériaux sont recyclables. En recyclant des matériaux recyclables, vous faites une contribution importante à la protection de notre environnement.