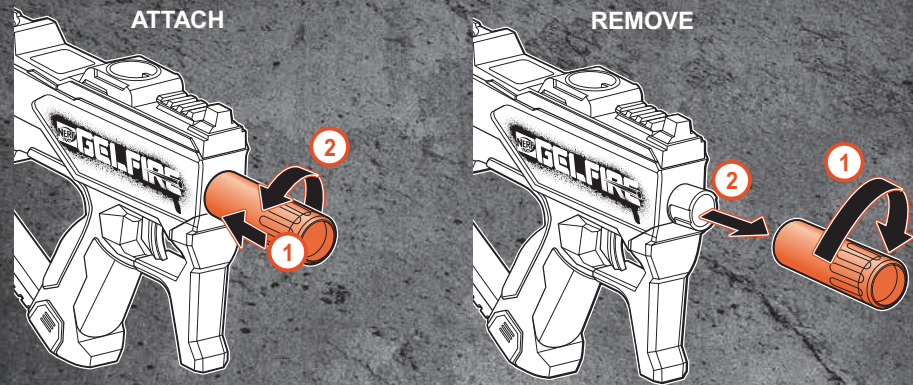
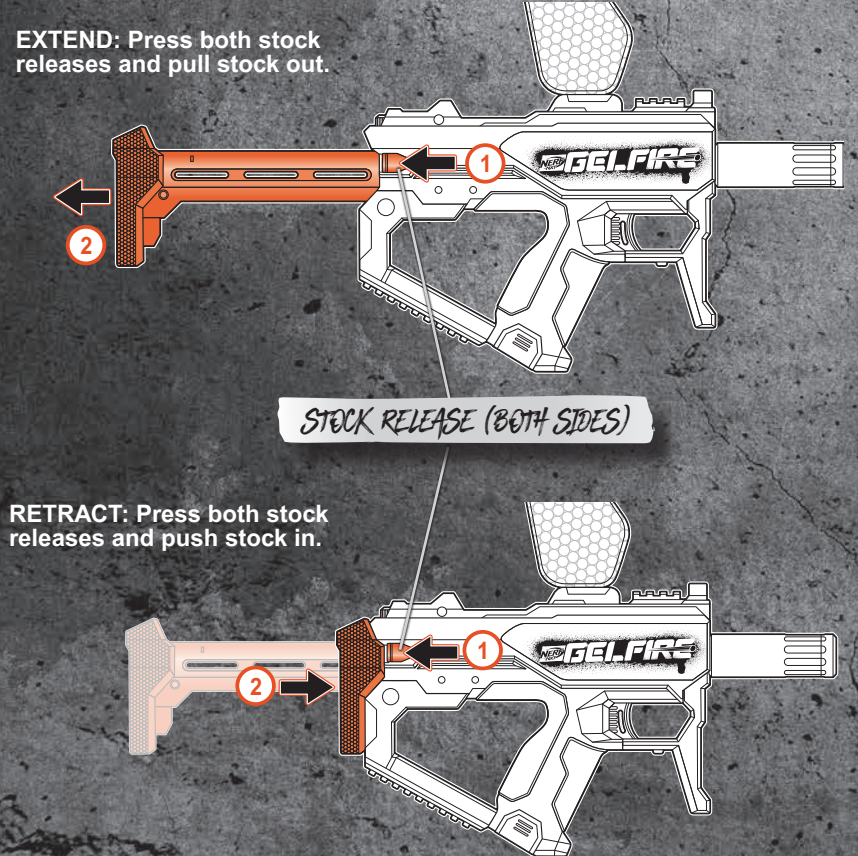


CUSTOMIZE

BARREL



STOCK



FCC STATEMENT
This device complies with Part 15 of the FCC Rules. Operation is subject to the following two conditions: (1) This device may not cause harmful interference, and (2) this device must accept any interference received, including interference that may cause undesired operation.
NOTE: This equipment has been tested and found to comply with the limits for a Class B digital device, pursuant to Part 15 of the FCC Rules. These limits are designed to provide reasonable protection against harmful interference in a residential installation. This equipment generates, uses and can radiate radio frequency energy, and, if not installed and used in accordance with the instructions, may cause harmful interference to radio communications. However, there is no guarantee that interference will not occur in a particular installation. If this equipment does cause harmful interference to radio or television reception, which can be determined by turning the equipment off and on, the user is encouraged to try to correct the interference by one or more of the following measures:
• Reorient or relocate the receiving antenna.
• Increase the separation between the equipment and the receiver.
• Consult the dealer or an experienced radio/TV technician for help.
CAUTION: Changes or modifications to this unit not expressly approved by the party responsible for compliance could void the user's authority to operate the equipment.

DÉCLARATION DE LA FEDERAL COMMUNICATIONS COMMISSION
Cet équipement est conforme à la Section 15 des règlements de la FCC. Son fonctionnement est soumis aux deux conditions suivantes : [1] Cet équipement ne peut causer d'interférence nuisible ; [2] cet équipement doit pouvoir fonctionner même s'il capte de l'interférence, incluant celle pouvant provoquer un fonctionnement indésirable.
NOTE : Cet équipement a été testé et est conforme aux limites d'un instrument numérique de classe B de la Section 15 des règlements de la FCC. Ces limites ont été établies pour assurer une protection raisonnable contre les brouillages préjudiciables dans une installation résidentielle. Cet équipement produit, utilise et peut rayonner des fréquences radioélectriques et, s'il n'est pas monté et utilisé conformément aux instructions, peut créer un brouillage préjudiciable aux radiocommunications. Cependant, ces limites ne garantissent pas qu'il n'y aura pas d'interférence dans une installation particulière. Si ce jouet produit un brouillage préjudiciable aux transmissions télévisuelles ou radiophoniques, ce qui peut se déceler à la mise en marche et à l'arrêt du jouet, l'utilisateur devrait corriger la situation en suivant une ou plusieurs des mesures suivantes :
• réorienter ou replacer l'antenne de réception ;
• augmenter la distance entre l'équipement et le récepteur ;
• brancher l'équipement dans une prise ou un circuit autre que celui du récepteur ;
• demander l'aide d'un marchand ou d'un technicien en radio et télévision.
ATTENTION : Toute modification ou altération apportée à cet appareil, sans autorisation expresse de la partie responsable de sa conformité, peut révoquer à l'utilisateur son droit de l'utiliser.

CAN ICES-3 (B)/NMB-3(B)

NERF and HASBRO and all related trademarks and logos are trademarks of Hasbro, Inc. © 2022 Hasbro. Hasbro, Pawtucket, RI 02861-1059 USA. US/CANADA TEL. 1-800-255-5516. F7267 PNO0083052



TO AVOID EYE INJURY:
WARNING : Do not aim at eyes or face. Use of eyewear always required for players and people within range. Use only official NERF GelFire Rounds. Use only clean tap water to hydrate rounds. Do not freeze or modify rounds. Do not modify blaster. Impact from rounds may cause temporary marks on skin. Ages 14 and up. This is not a toy. Read instructions before use for important safety information.

14+

WARNING : COMPLY WITH ALL LAWS. Check to ensure the use and possession of this product is allowed where you are intending to use it, as using, displaying, transporting, or carrying this product may be prohibited by law or regulation in certain locations, such as schools, airports, government property, and high-density areas. Do not aim or blast at bystanders, animals, moving vehicles, or others' property. Do not alter this product to make it look like a firearm. Such alteration is dangerous and could be a crime and/or create confusion by law enforcement or others that it is a firearm.

DO NOT EAT. KEEP AWAY FROM PETS. ROUNDS MAY STAIN.

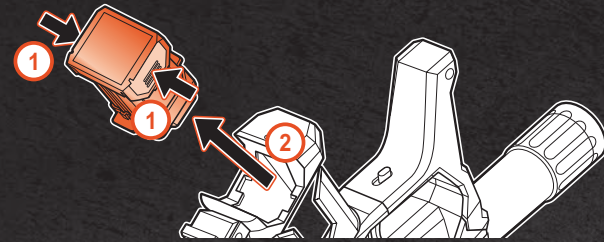


CREATIVE DEVELOPMENT STUDIOS // CREATIVE COMMUNICATIONS							
NAME	Kim Ruggieri	FLAT SIZE	15 in x 7.375 in	FOLDS	2	SINGLE or DOUBLE SIDED	DOUBLE SIDED
EMAIL	Kim.Ruggieri@hasbro.com	TRIM SIZE (PDP)	7.5 in x 7.375 in	COLORS	Black/PMS 1665 C		

1. CHARGING BATTERY

REMOVE BATTERY

Squeeze tabs and slide battery out of blaster.



Includes rechargeable 7.4V 500mAh LiPo battery. Replaceable.

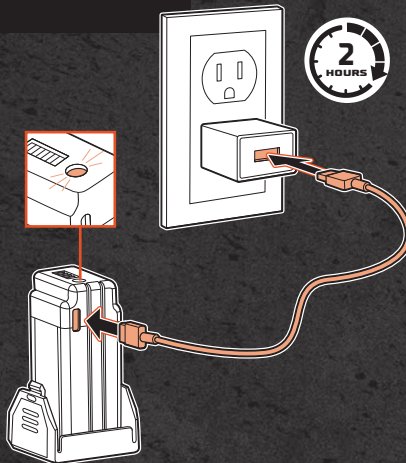
CHARGE BATTERY

Using a USB-A to USB-C connector cable, insert the USB-C end into battery charger port.

Attach the cable to a USB-A wall charger (not included).

It takes approximately 2 hours to fully charge the battery.

- Light is steady when charging.
- Light shuts off when battery is fully charged.
- Flashing light: Charging issue. Unplug and replug charging cord, and try charging again.

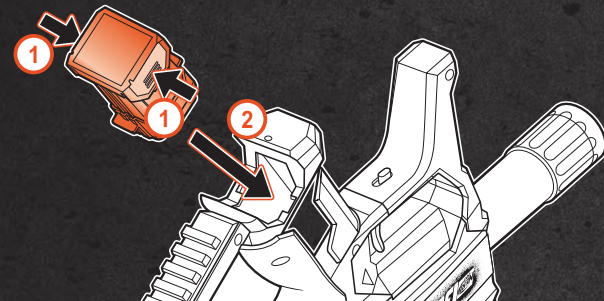


Store the battery outside of / separate from the blaster.

For peak performance, fully charge battery before each battle. Recharge when rate of fire noticeably declines.

INSERT BATTERY

Squeeze tabs and slide battery into blaster.



IMPORTANT: RECHARGEABLE BATTERY INFORMATION
Retain this information for future reference. Batteries should be replaced by an adult.

WARNING:
Risk of fire, explosion, and burns. Do not disassemble, crush, heat above 45 °C (113 °F), or incinerate. Dispose of this battery according to your local recycling or waste regulations – never disassemble. Do not use the item near a heat source such as a fire or heater.

CAUTION:
Risk of fire and burns. Do not open, crush, heat above 45 °C, or incinerate. Follow manufacturer's instructions.

WARNING:
Use only with the device provided.
Chargers used with the product are to be regularly examined for damage to the cord, plug, enclosure and other parts, and that, in the event of such damage, the product must not be used with this charger until the damage has been repaired.

NOTE: The battery terminals are not to be short-circuited.

2. HYDRATE ROUNDS

Open 1 packet and pour rounds into container of clean tap water. It is recommended to use at least 0.5 gallon/2 liters of water per 5,000 rounds. If you want to hydrate only some of the rounds in a packet and save some rounds for later, use the same amount of water. **More water than recommended will not impact hydration: It is not possible to overhydrate the rounds or grow them too large to function in the blaster. Make sure rounds are fully submerged in water.**

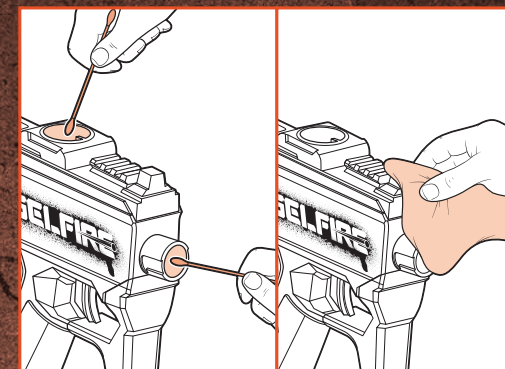
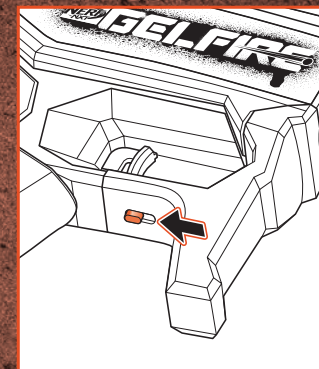
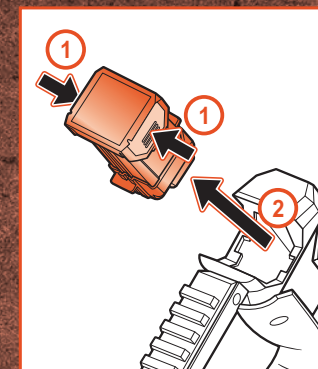


ROUND STORAGE

Discard any unused hydrated rounds.

BLASTER STORAGE

1. Store the battery outside of / separate from the blaster.
2. Make sure trigger lock is in locked position when storing the blaster.
3. Prior to storage, clean the blaster of any Nerf Pro Gelfire round residue that remains in the hopper feed or the barrel. Use a long soft and clean item, such as a cotton swab, to clear debris. Clean only with a damp cloth or a soft, clean, dry item.

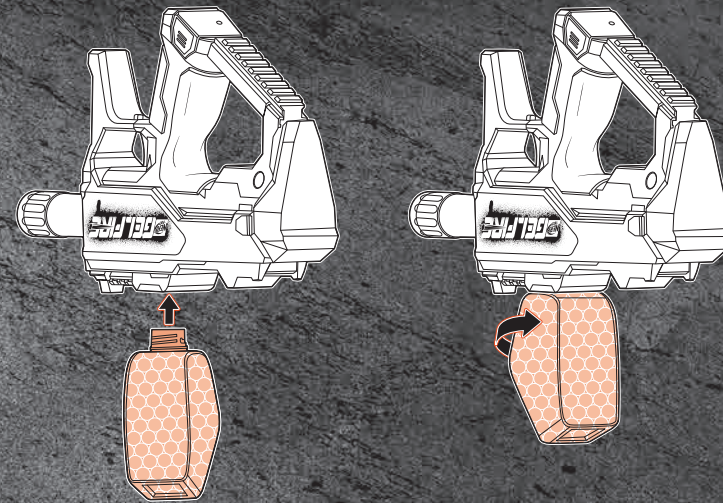


3. ATTACH HOPPER

Remove cap from hopper and hold it with opening facing up. Fill hopper with hydrated rounds.

Drain ALL water from hopper.

Holding blaster upside down, twist hopper onto blaster with a 1/4 turn to lock it in place. Make sure hopper is securely attached. Turn blaster right side up.

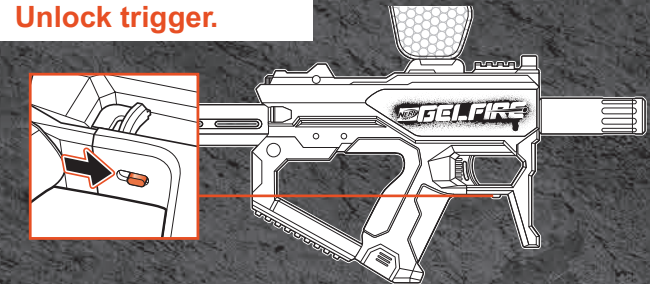


4. FIRE



Wear the included protective eyewear when you or anyone else nearby is using a Nerf Pro Gelfire blaster.

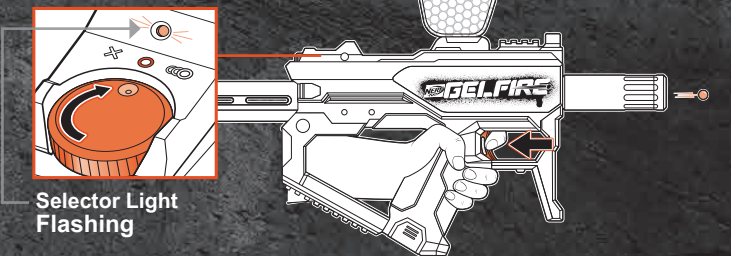
Unlock trigger.



Turn selector to desired mode:

Semi-auto:

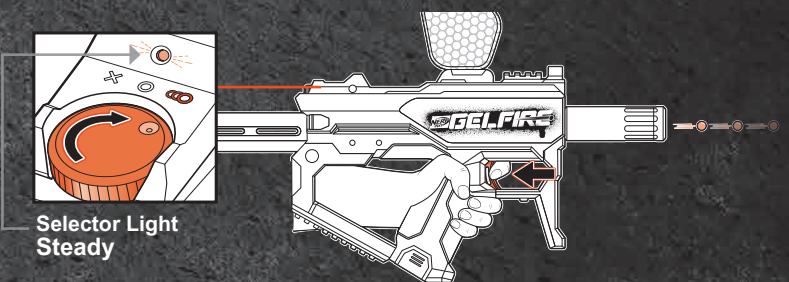
Fires a round per trigger pull.



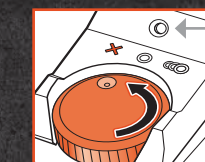
Selector Light Flashing

Full-auto:

Fires continuously while trigger is depressed.



Selector Light Steady

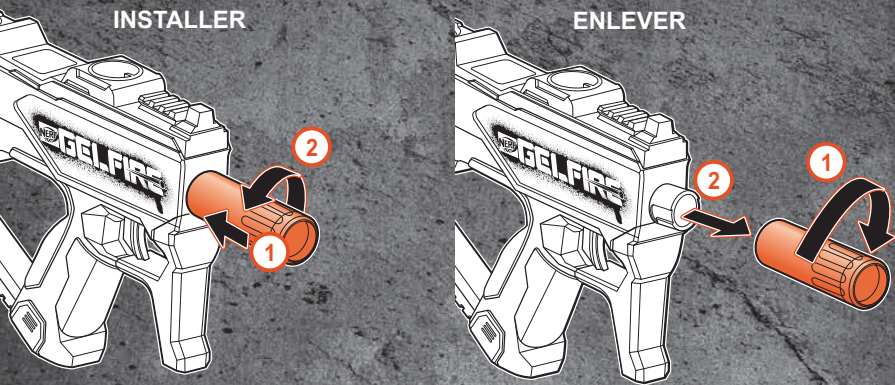


Selector Light Off

NOTE: Always turn selector to OFF when not in use.

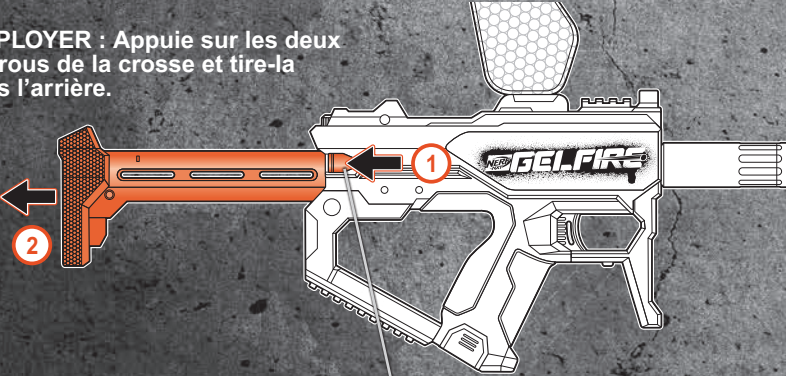
PERSONNALISER

CANON



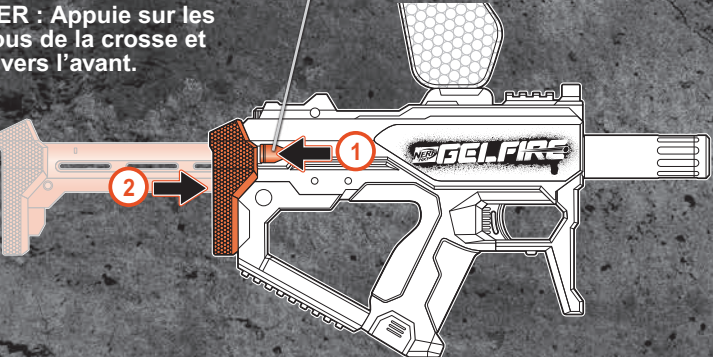
CROSSE

DÉPLOYER : Appuie sur les deux verrous de la crosse et tire-la vers l'arrière.



VERROUS DE LA CROSSE (DEUX CÔTÉS)

RÉTRACTER : Appuie sur les deux verrous de la crosse et pousse-la vers l'avant.



FCC STATEMENT
This device complies with Part 15 of the FCC Rules. Operation is subject to the following two conditions: (1) This device may not cause harmful interference, and (2) this device must accept any interference received, including interference that may cause undesired operation.
NOTE: This equipment has been tested and found to comply with the limits for a Class B digital device, pursuant to Part 15 of the FCC Rules. These limits are designed to provide reasonable protection against harmful interference in a residential installation. This equipment generates, uses and can radiate radio frequency energy, and, if not installed and used in accordance with the instructions, may cause harmful interference to radio communications. However, there is no guarantee that interference will not occur in a particular installation. If this equipment does cause harmful interference to radio or television reception, which can be determined by turning the equipment off and on, the user is encouraged to try to correct the interference by one or more of the following measures:
• Reorient or relocate the receiving antenna.
• Increase the separation between the equipment and the receiver.
• Consult the dealer or an experienced radio/TV technician for help.
CAUTION: Changes or modifications to this unit not expressly approved by the party responsible for compliance could void the user's authority to operate the equipment.

DÉCLARATION DE LA FEDERAL COMMUNICATIONS COMMISSION
Cet équipement est conforme à la Section 15 des règlements de la FCC. Son fonctionnement est soumis aux deux conditions suivantes : [1] Cet équipement ne peut causer d'interférence nuisible ; [2] cet équipement doit pouvoir fonctionner même s'il capte de l'interférence, incluant celle pouvant provoquer un fonctionnement indésirable.

NOTE : Cet équipement a été testé et est conforme aux limites d'un instrument numérique de classe B de la Section 15 des règlements de la FCC. Ces limites ont été établies pour assurer une protection raisonnable contre les brouillages préjudiciables dans une installation résidentielle. Cet équipement produit, utilise et peut rayonner des fréquences radioélectriques et, s'il n'est pas monté et utilisé conformément aux instructions, peut créer un brouillage préjudiciable aux radiocommunications. Cependant, ces limites ne garantissent pas qu'il n'y aura pas d'interférence dans une installation particulière. Si ce jouet produit un brouillage préjudiciable aux transmissions télévisuelles ou radiophoniques, ce qui peut se déceler à la mise en marche et à l'arrêt du jouet, l'utilisateur devrait corriger la situation en suivant une ou plusieurs des mesures suivantes :
• réorienter ou replacer l'antenne de réception ;
• augmenter la distance entre l'équipement et le récepteur ;
• brancher l'équipement dans une prise ou un circuit autre que celui du récepteur ;
• demander l'aide d'un marchand ou d'un technicien en radio et télévision.

ATTENTION : Toute modification ou altération apportée à cet appareil, sans autorisation expresse de la partie responsable de sa conformité, peut révoquer à l'utilisateur son droit de l'utiliser.

CAN ICES-3 (B)/NMB-3(B)

NERF, HASBRO et toutes les marques de commerce et logos associés sont des marques de commerce de Hasbro, Inc. © 2022 Hasbro.
Hasbro, Pawtucket, RI 02861-1059 USA. HASBRO CANADA, LONGUEUIL, QC, CANADA J4G 1G2.
US/CANADA TEL. 1-800-255-5516.
F7267 PNO0083053



POUR ÉVITER TOUTE BLESSURE AUX YEUX :
ATTENTION :
Ne pas viser les yeux ni le visage. Le port de lunettes est toujours requis pour les joueurs et les gens à portée de tir. N'utiliser que les billes NERF GelFire officielles. N'utiliser que de l'eau propre du robinet pour hydrater les billes. Ne pas congeler ou modifier les billes. Ne pas modifier le blaster. L'impact des billes peut marquer temporairement la peau. À partir de 14 ans. Ceci n'est pas un jouet. Lire les instructions avant d'utiliser pour des informations importantes relatives à la sécurité.

ATTENTION :
RESPECTER TOUTES LES LOIS. Vérifier que l'utilisation et la possession de ce produit sont autorisées là où vous avez l'intention de l'utiliser, car l'utilisation, l'exposition, le transport ou le port de ce produit peuvent être interdits par la loi ou la réglementation dans certains endroits comme les écoles, les aéroports, les propriétés du gouvernement et les zones fortement peuplées. Ne pas viser ni tirer sur les personnes à proximité, les animaux, les véhicules en mouvement ou la propriété d'autrui. Ne pas modifier ce produit pour qu'il ressemble à une arme à feu. Une telle modification est dangereuse et pourrait constituer un crime ou créer de la confusion au sein des forces de l'ordre ou autres qui pourraient croire qu'il s'agit d'une arme à feu.

NE PAS INGÉRER. GARDER HORS DE PORTÉE DES ANIMAUX DE COMPAGNIE. LES BILLES PEUVENT TACHER.

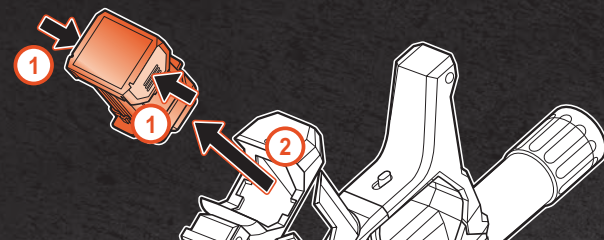


CREATIVE DEVELOPMENT STUDIOS // CREATIVE COMMUNICATIONS							
NAME	Kim Ruggieri	FLAT SIZE	15 in x 7.375 in	FOLDS	2	SINGLE or DOUBLE SIDED	DOUBLE SIDED
EMAIL	Kim.Ruggieri@hasbro.com	TRIM SIZE (PDP)	7.5 in x 7.375 in	COLORS	Black/PMS 1665 C		

1. CHARGER LE BLOC-PILES

REEMPLACER LE BLOC-PILES

Appuyer sur chaque côté du bloc-piles et le retirer du blaster.



Inclut un bloc-pile LiPo rechargeable de 7,4 V 500 mAh. Remplaçable.

CHARGER LE BLOC-PILES

Insérer l'embout USB-C d'un câble de charge USB-A à USB-C dans le port de charge du bloc-piles.

Insérer l'embout USB-A dans un chargeur mural (non inclus).

Un recharge complète du bloc-piles prend environ 2 heures.

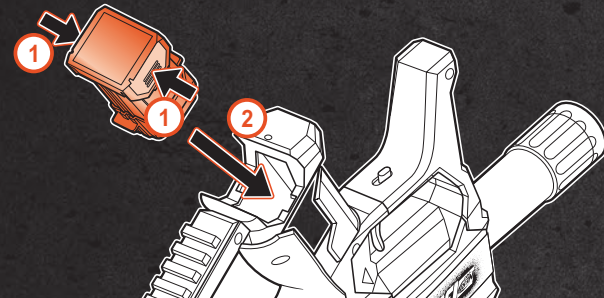
- La lumière reste allumée pendant la charge.
- La lumière s'éteint quand la charge est terminée.
- La lumière clignote : problème de charge. Réessayer en débranchant et en rebranchant le câble de charge.

Sortir le bloc-piles du blaster avant de le ranger.

“Pour une meilleure performance, charger complètement le bloc-piles avant chaque utilisation. Le charger également quand la cadence de tir a sensiblement diminué.”

INSÉRER LE BLOC-PILES

Appuyer sur chaque côté du bloc-piles et l'insérer dans le blaster.



DÉTAILS IMPORTANTS SUR LA PILE RECHARGEABLE
Conservez cette information pour référence ultérieure. Un adulte doit remplacer le bloc-piles.

⚠ ATTENTION :

Risque de feu, d'explosion et de brûlures. Ne pas démonter, écraser, exposer à une chaleur de plus de 45 °C (113 °F), ni brûler. Recycler la pile selon les normes de recyclage local, ne jamais la démonter. Ne pas utiliser près des sources de chaleur comme le feu ou les appareils de chauffage.

⚠ MISE EN GARDE :

Risque de feu et de brûlures. Ne pas ouvrir, écraser, exposer à une chaleur de plus de 45 °C, ni brûler. Suivre les instructions du fabricant.

⚠ ATTENTION :

N'utiliser qu'avec le dispositif fourni.

Tout chargeur utilisé avec ce produit doit être inspecté régulièrement. Un chargeur dont la fiche, le boîtier, le câble ou toute autre partie est endommagé ne doit pas être utilisé avec le produit jusqu'à ce qu'il soit réparé.

REMARQUE : Ne pas court-circuiter les bornes du bloc-piles.

2. HYDRATER LES BILLES

Ouvre 1 sachet et verse-le dans un récipient rempli d'eau propre du robinet. Il est recommandé d'utiliser au moins 2 litres d'eau par 5 000 billes. Si tu veux hydrater seulement une partie des billes d'un sachet et garder les autres pour plus tard, utilise la même quantité d'eau. Utiliser plus d'eau que recommandé n'a aucun impact sur l'hydratation. Il est impossible que les billes deviennent trop hydratées ou trop grosses pour le blaster. Assure-toi que toutes les billes sont immergées.



Pour une hydratation complète, laisse tremper les billes dans le récipient pendant environ 3 à 4 heures.

RANGEMENT DES BILLES

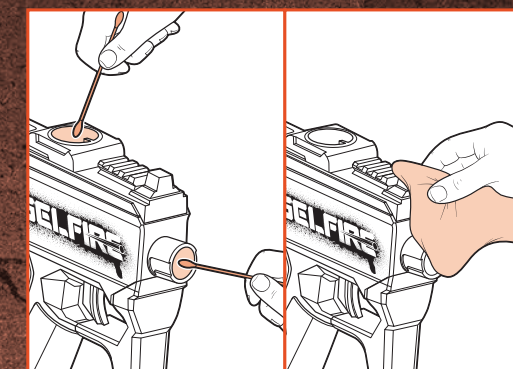
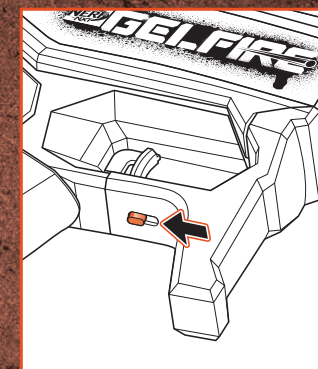
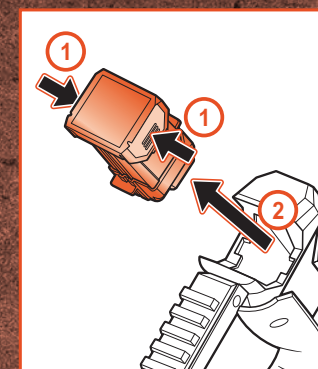
Jeter toute bille hydratée non utilisée.

RANGER LE BLASTER

1. Sortir le bloc-piles du blaster avant de le ranger.

2. Assure-toi que le cran de sûreté est verrouillé au moment de ranger le blaster.

3. Avant de ranger le blaster, enlève tout résidu de billes Nerf Pro Gelfire pouvant se trouver dans le canon ou l'entrée des billes. Enlève les débris avec quelque chose de long, doux et propre, comme un coton-tige. Nettoie-le uniquement avec un linge humide ou quelque chose de propre, doux et sec.

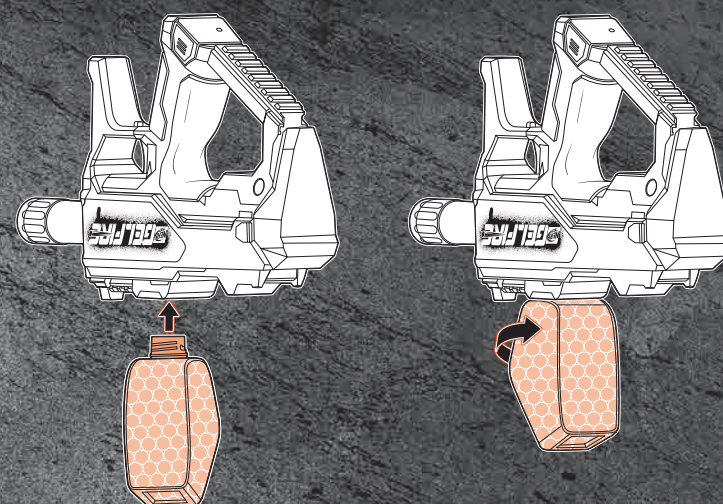


3. INSÉRER LE CHARGEUR-TRÉMIE

Retire le bouchon du chargeur-trémie et tiens-le avec l'ouverture vers le haut. Remplis le chargeur-trémie de billes hydratées.

Vide TOUTE l'eau du chargeur-trémie.

Tiens le blaster à l'envers, puis insère le chargeur-trémie en le vissant d'un quart de tour. Assure-toi que le chargeur est bien vissé. Remets le blaster à l'endroit.

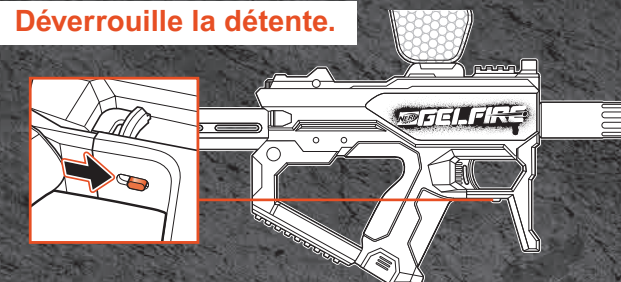


4. TIRER



Porte les lunettes de protection incluses lorsque toi ou toute autre personne à proximité utilise un blaster Nerf Pro Gelfire.

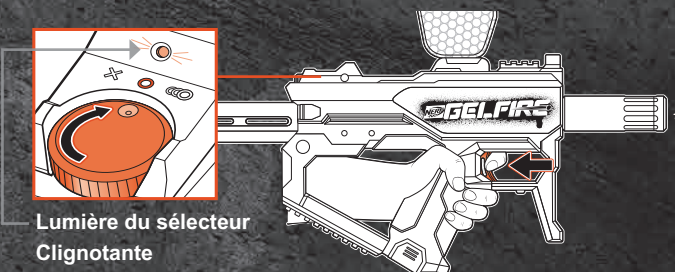
Déverrouille la détente.



Tourne le sélecteur au mode souhaité :

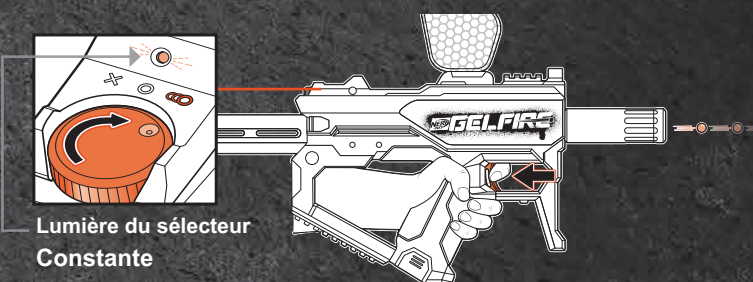
Semi-automatique :

Tire une bille à chaque fois qu'on appuie sur la détente.



Automatique :

Tire en continu tant qu'on appuie sur la détente.



Lumière du sélecteur Arrêt

REMARQUE : Toujours mettre le sélecteur à Arrêt quand le blaster n'est pas utilisé.