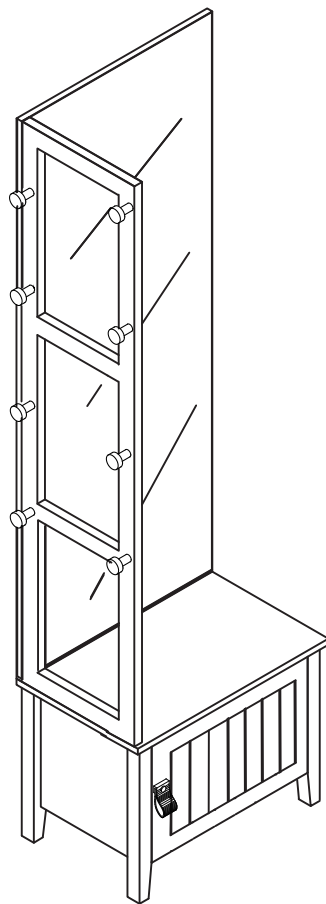


# CANVAS<sup>TM/MC</sup>

## PORTEMANTEAU CAMPBELL

---

NUMÉRO DE MODÈLE : 168-0080-0



INSTRUCTIONS D'ASSEMBLAGE



**DES DIFFICULTÉS?**

NUMÉRO SANS FRAIS :

1 888 670-6684

# CANVAS<sup>TM/MC</sup>

Nous croyons au pouvoir de la décoration et à la façon dont elle façonne votre maison.

C'est pourquoi nous nous **inspirons des gens du pays et de leur mode de vie** pour concevoir l'assortiment de **CANVAS**.

Qu'il soit question de meubles tendance, de décorations des Fêtes ou d'articles de Vie au jardin, **CANVAS** vous permet de rafraîchir facilement votre espace afin qu'il reflète **votre style unique et votre façon de vivre**.

Nous vous invitons à nous faire part de vos commentaires, alors veuillez visiter notre site Web pour nous faire part de votre expérience.

Nous aimerions voir comment vous donnez vie à la marque CANVAS. Veuillez partager vos photos grâce au mot-clic **#MonStyleCANVAS**.

## TABLE DES MATIÈRES

Liste des pièces/vue éclatée.....	4
Directives détaillées .....	8
Garantie .....	20
Entretien de votre article.....	20



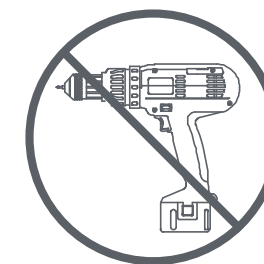
**AVERTISSEMENT!** POUR RÉDUIRE LE RISQUE DE BLESSURES GRAVES, LISEZ LES CONSIGNES DE SÉCURITÉ SUIVANTES AVANT D'ASSEMBLER ET D'UTILISER LE PORTEMANTEAU.

- Cet article est conçu exclusivement pour un usage résidentiel à l'intérieur.
- Cet article doit être placé sur un sol plat.
- Prévoyez la main-d'œuvre nécessaire pour assembler ou déplacer l'article.
- Ne poussez pas les meubles, surtout sur un plancher recouvert de tapis. Demandez à quelqu'un de vous aider à soulever et à déplacer des articles lourds.
- Vérifiez toutes les vis périodiquement pour voir si elles sont bien serrées. Resserrez-les au besoin.
- Ne dépassez pas la capacité maximale de 150 lb (68 kg) sur le banc.
- Ne dépassez pas la capacité maximale de 6 lb 10 oz (3 kg) par crochet.

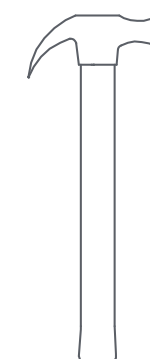
## OUTILS REQUIS



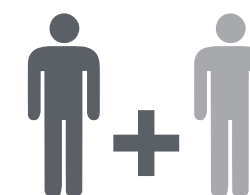
Tournevis cruciforme n° 2  
Pointe illustrée en taille réelle



Serrez les vis à la main pour éviter tout dommage. **N'UTILISEZ PAS D'OUTILS ÉLECTRIQUES POUR ASSEMBLER CET ARTICLE.**



Marteau

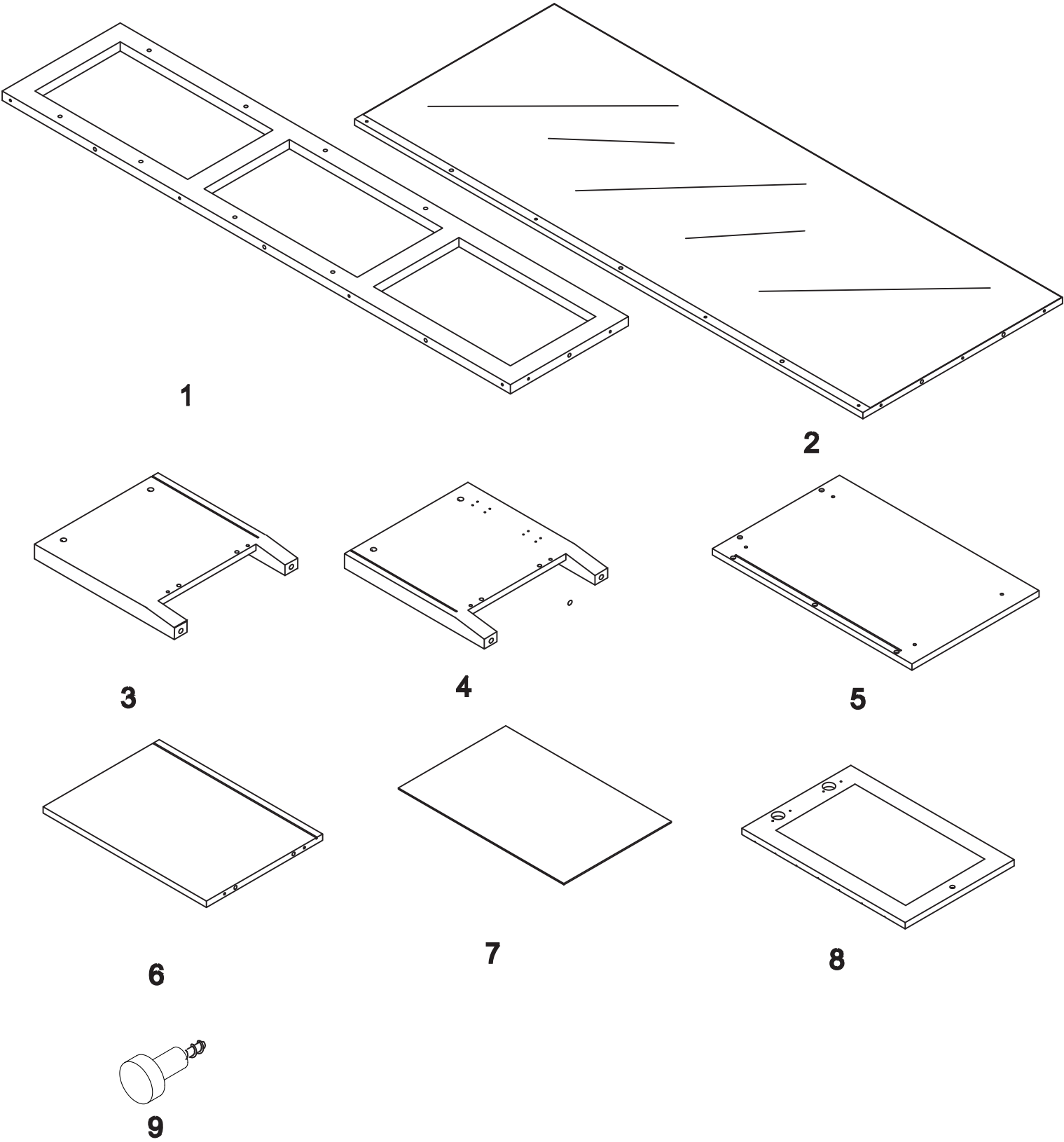


2 personnes

LISTE DES PIÈCES

PIÈCE	DESCRIPTION	QUANTITÉ
1	Cadre gauche	1
2	Côté droit avec miroir	1
3	Côté gauche du rangement	1
4	Côté droit du rangement	1
5	Dessus du banc de rangement	1
6	Dessous du rangement	1
7	Arrière du rangement	1
8	Porte du rangement	1
9	Crochets	8

VUE ÉCLATÉE

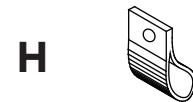


LISTE DES PIÈCES

PIÈCE	DESCRIPTION	QUANTITÉ
A	Vis à came à tête en angle	8
B	Cames dissimulées	8
C	Goujons en bois	10
D	Vis à tête plate	9
E	Vis	12
F	Charnières de porte	2
G	Vis à tête cylindrique	1
H	Poignée de porte	1
I	Vis à tête plate	2
J	Fixations antibasculement	2
K	Rondelles	4
L	Vis à tête cylindrique courtes	2
M	Vis à expansion	2
N	Vis à tête surdimensionnée	1
O	Vis du panneau arrière	4
P	Butée du panneau arrière	4

Avertissement : Avant l'assemblage, veuillez vérifier tous les accessoires dans la boîte de quincaillerie et vous assurer que toutes les pièces sont présentes.

VUE ÉCLATÉE



## DIRECTIVES DÉTAILLÉES

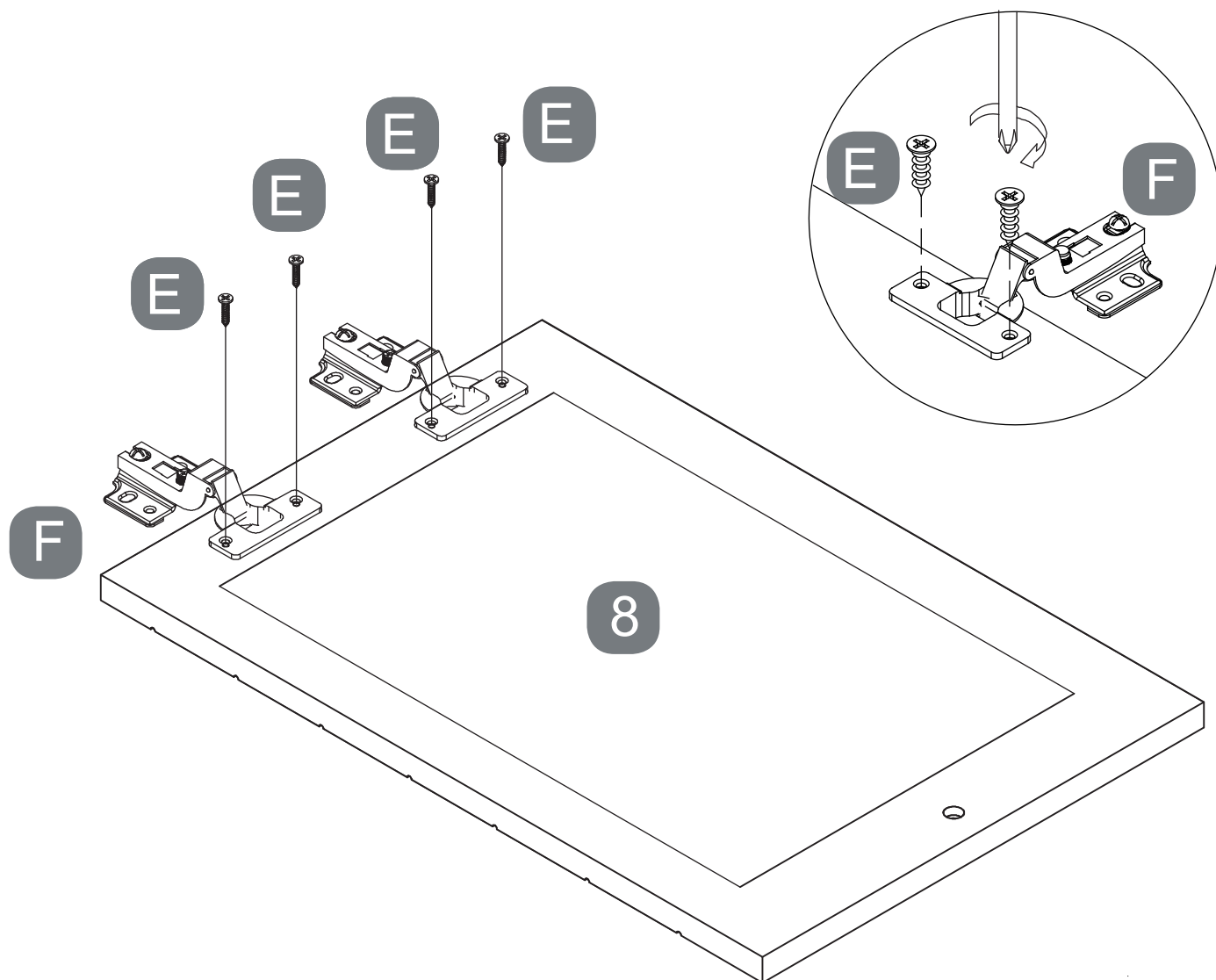
### ÉTAPE 1

NÉCESSITE LES PIÈCES E, F ET 8

REMARQUE : deux personnes sont requises pour assembler ce meuble.

Fixez les deux CHARNIÈRES DE PORTE (F) à la PORTE DU RANGEMENT (8) à l'aide de deux VIS (E).  
Serrez les deux VIS (E) à la main.

REMARQUE : assurez-vous que les deux VIS (E) sont dans les bons trous.  
Serrez les VIS à la main.



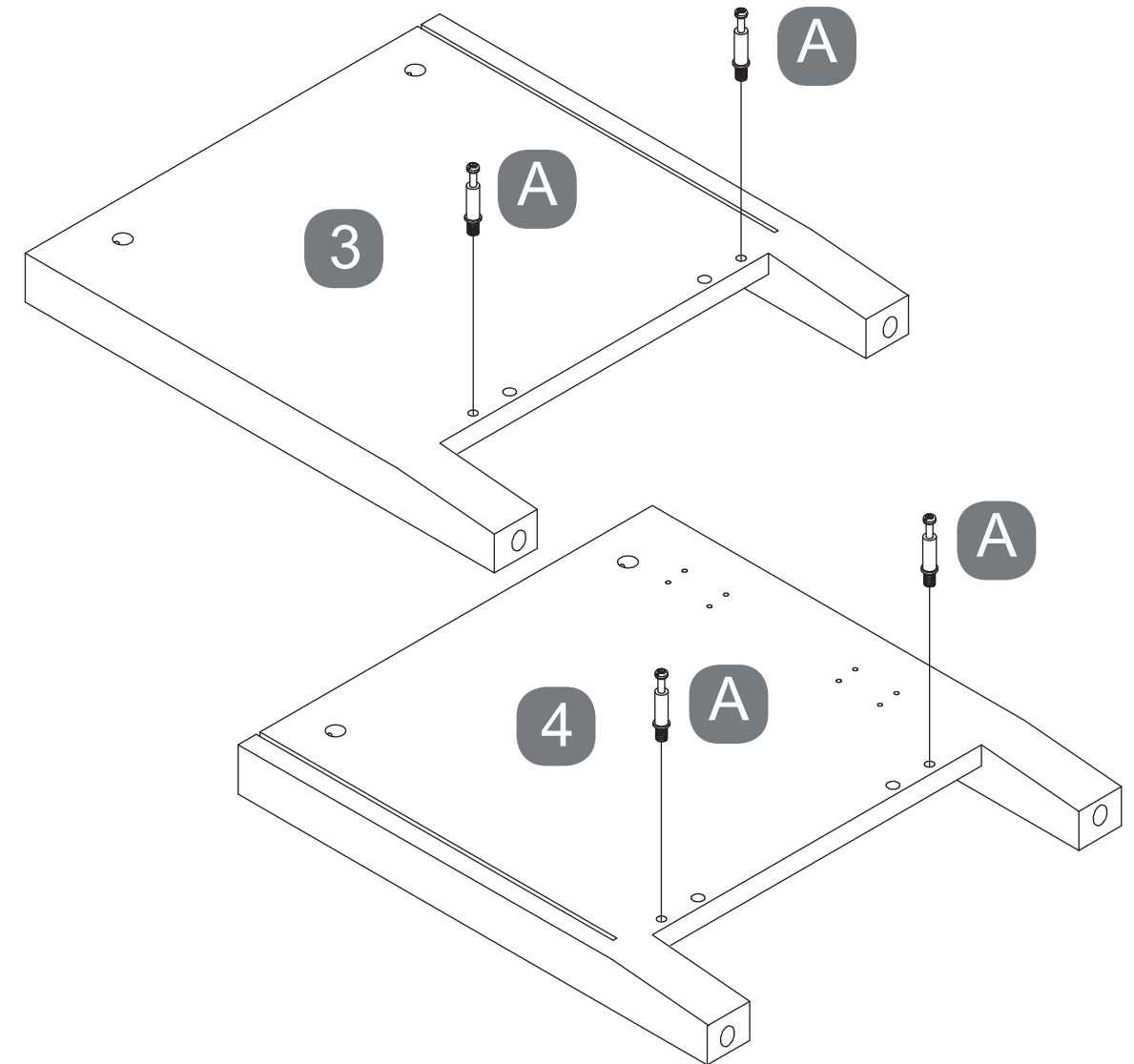
### ÉTAPE 2

NÉCESSITE LES PIÈCES A, 3 ET 4

Vissez deux VIS À CAME À TÊTE EN ANGLE (A) dans le PANNEAU GAUCHE DU RANGEMENT (3).

Vissez deux VIS À CAME À TÊTE EN ANGLE (A) dans le PANNEAU DROIT DU RANGEMENT (4).

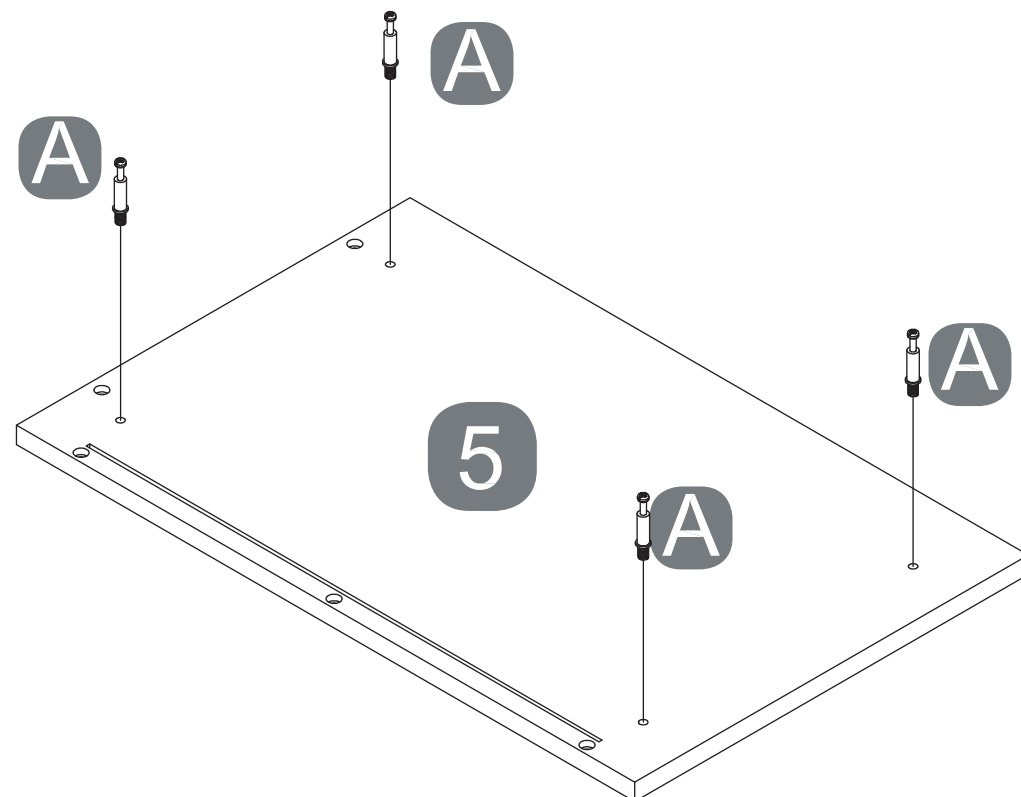
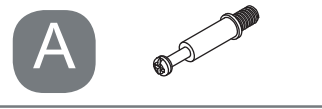
Serrez les VIS À CAME À TÊTE EN ANGLE à la main.



## ÉTAPE 3

NÉCESSITE LES PIÈCES A ET 5

Vissez quatre VIS À CAME À TÊTE EN ANGLE (A) dans le DESSUS DU BANC DE RANGEMENT (5). Serrez les VIS À CAME À TÊTE EN ANGLE à la main.



## ÉTAPE 4

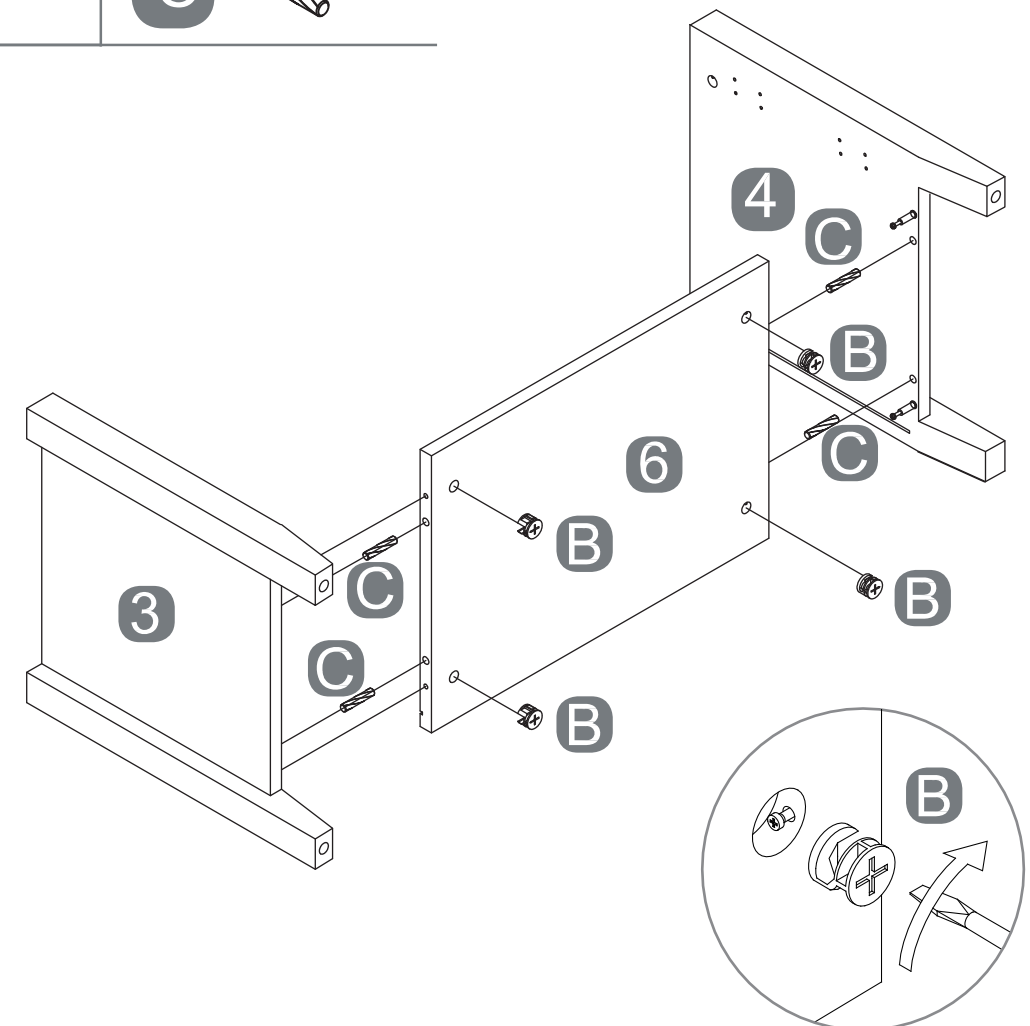
NÉCESSITE LES PIÈCES B, C, 3, 4 ET 6

Insérez quatre GOUJONS EN BOIS (C) dans le DESSOUS DU RANGEMENT (6).

Insérez quatre CAMES DISSIMULÉES (B) dans le DESSOUS DU RANGEMENT (6).

Fixez le DESSOUS DU RANGEMENT (6) au CÔTÉ GAUCHE DU RANGEMENT (3) et au CÔTÉ DROIT DU RANGEMENT (4).

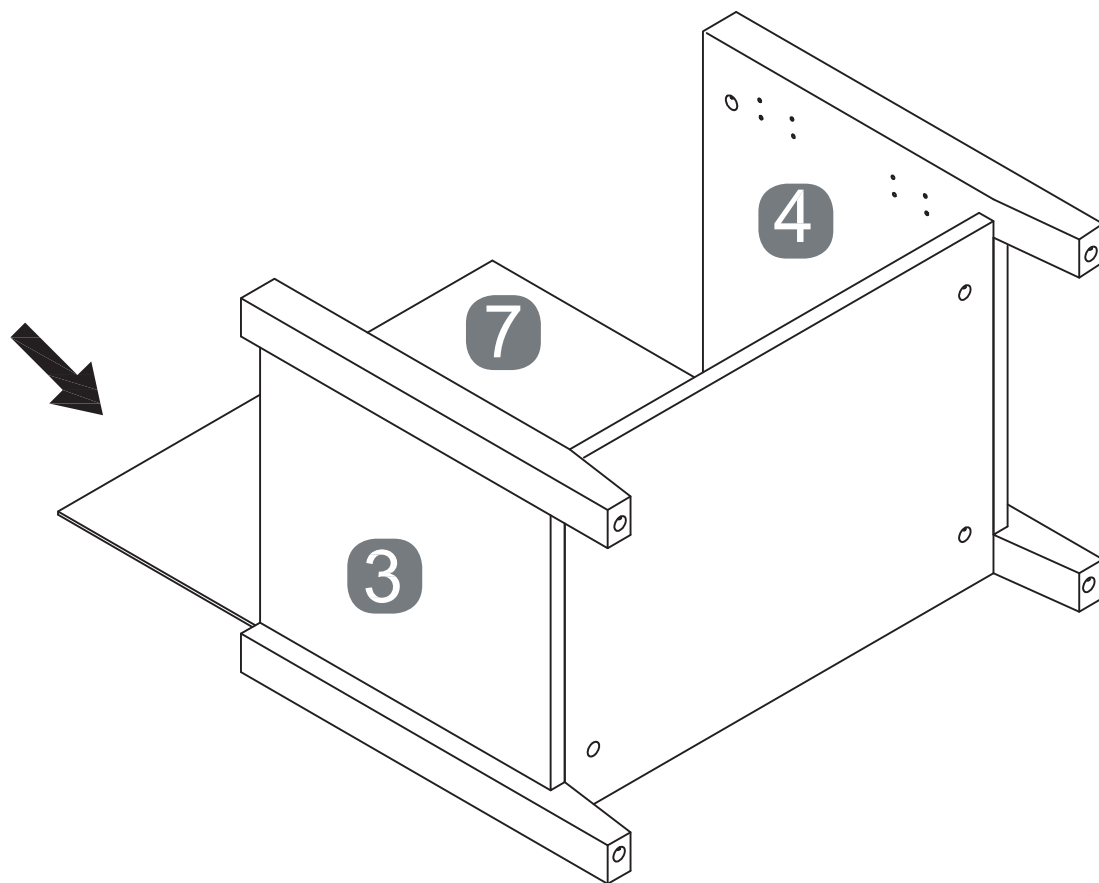
Serrez à la main les quatre CAMES DISSIMULÉES.



## ÉTAPE 5

NÉCESSITE LES PIÈCES 3, 4 ET 7

Insérez l'ARRIÈRE DU RANGEMENT (7) dans le CÔTÉ GAUCHE DU RANGEMENT (3) et le CÔTÉ DROIT DU RANGEMENT (4).



## ÉTAPE 6

NÉCESSITE LES PIÈCES C, D, J, K, L, 1 ET 2

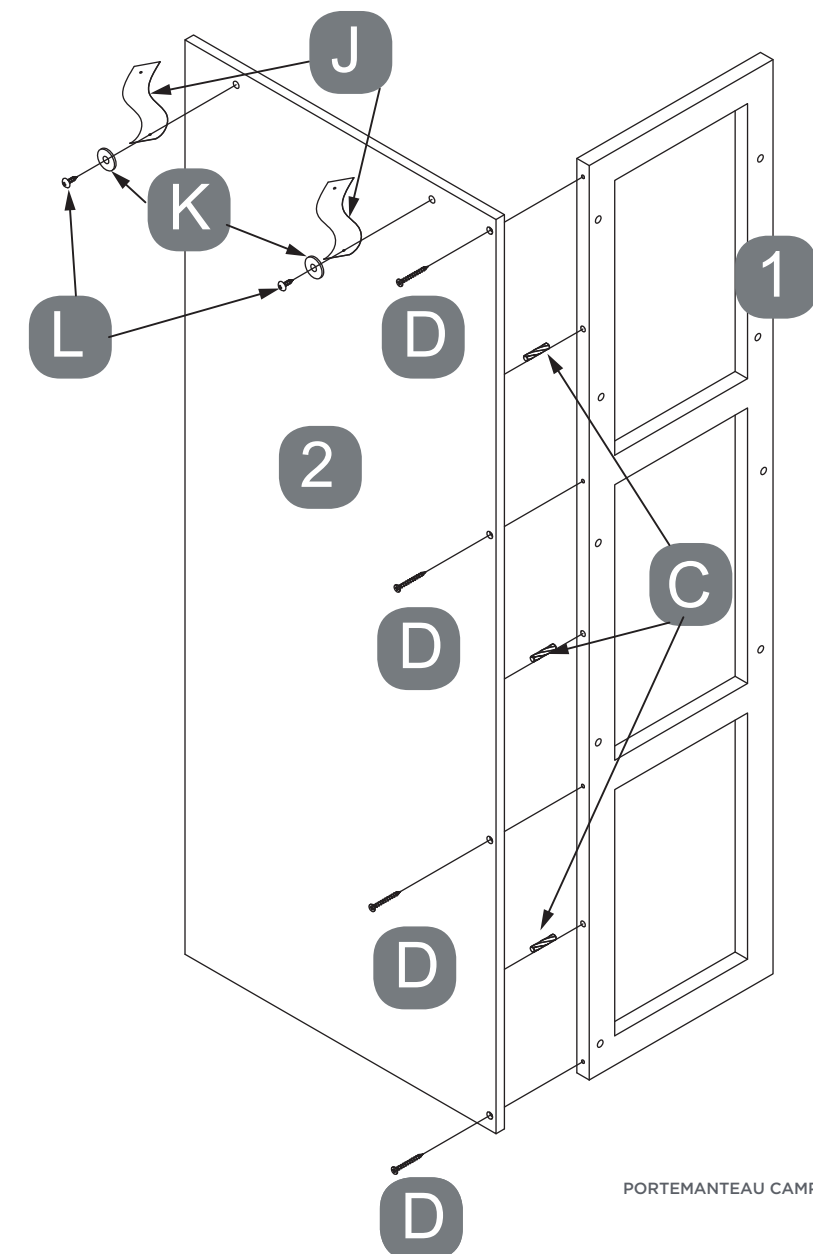
Insérez trois GOUJONS EN BOIS (C) dans le CADRE GAUCHE (1).

Fixez le CADRE GAUCHE (1) au CÔTÉ DROIT AVEC MIROIR (2) à l'aide de quatre VIS À TÊTE PLATE (D). Serrez à la main les quatre VIS À TÊTE PLATE.

Fixez les deux FIXATIONS ANTIBASCULEMENT (J) au CÔTÉ DROIT AVEC MIROIR (2).

Fixez deux RONDELLES (K) aux FIXATIONS ANTIBASCULEMENT (J) à l'aide de deux VIS À TÊTE CYLINDRIQUE COURTES (L).

Vissez les VIS À TÊTE CYLINDRIQUE COURTES (L) dans le CÔTÉ DROIT AVEC MIROIR (2).



## DIRECTIVES DÉTAILLÉES

### ÉTAPE 7

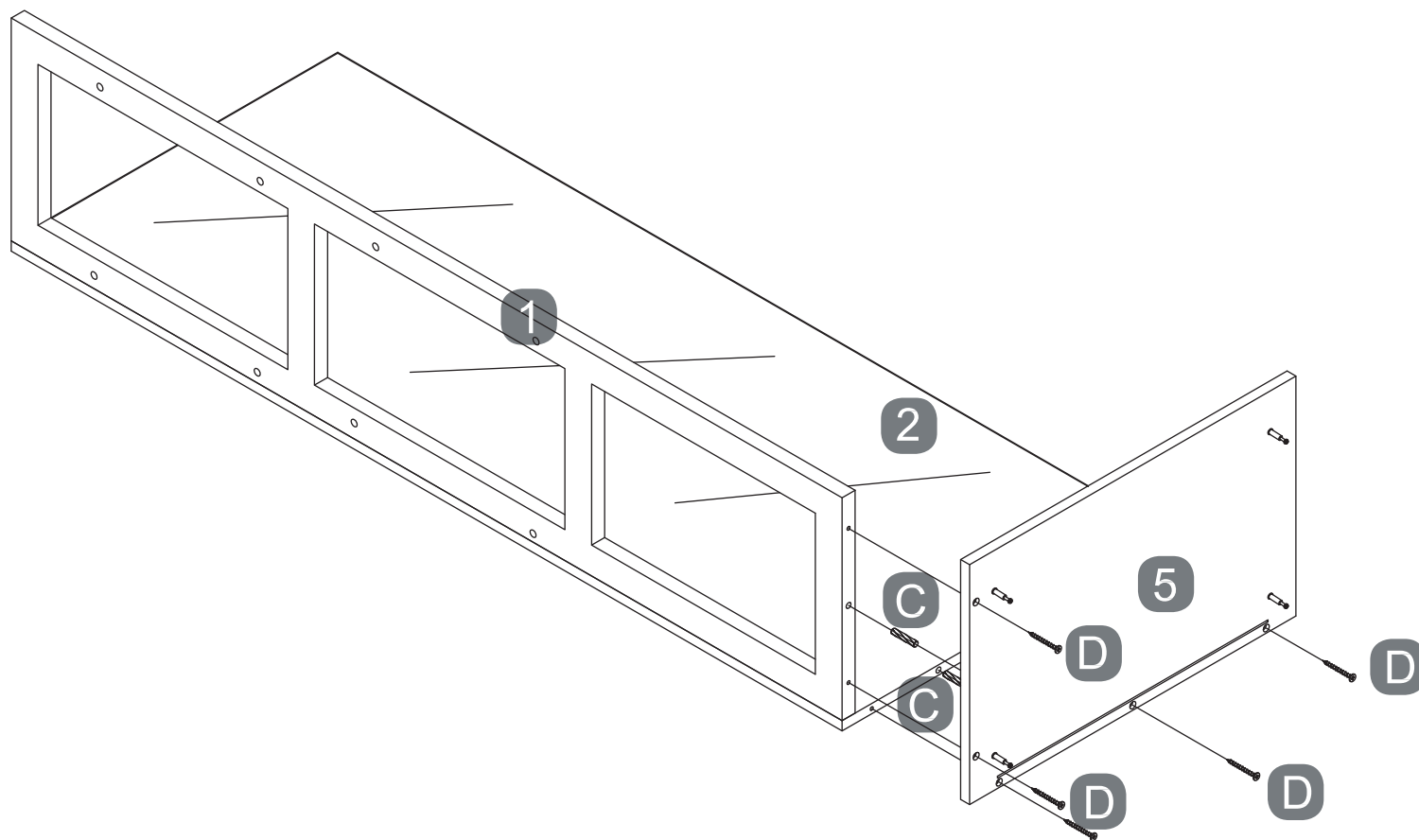
NÉCESSITE LES PIÈCES C, D, 1, 2 ET 5

Insérez un GOUJONS EN BOIS (C) dans le CADRE GAUCHE (1).

Insérez deux GOUJONS EN BOIS (C) dans le CÔTÉ DROIT AVEC MIROIR (2).

Fixez le DESSUS DU BANC (5) au CADRE GAUCHE (1) et au CÔTÉ DROIT AVEC MIROIR (2) à l'aide de cinq VIS À TÊTE PLATE (D).

Serrez les cinq VIS À TÊTE PLATE à la main.



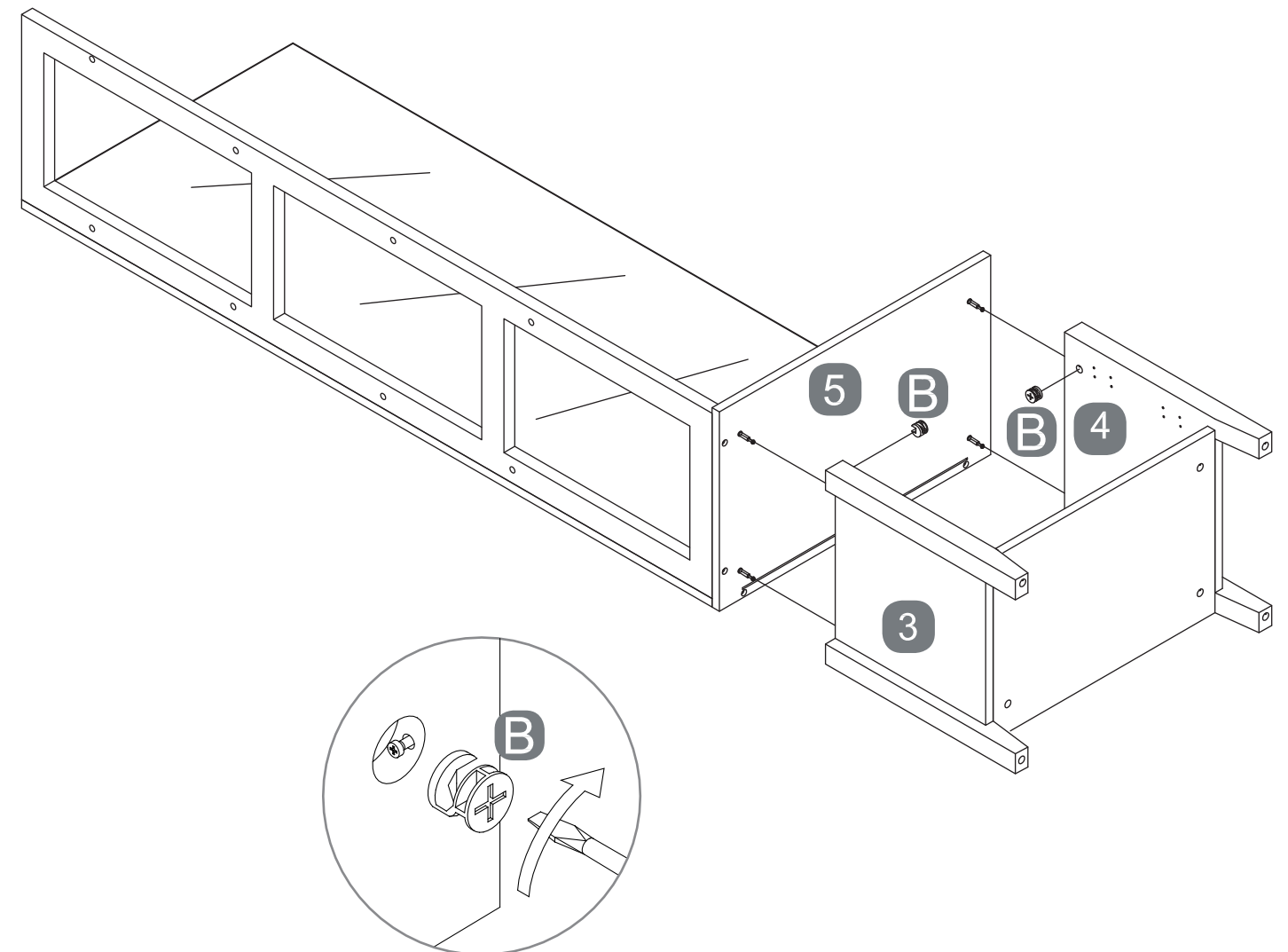
### ÉTAPE 8

NÉCESSITE LES PIÈCES B, 3, 4 ET 5

Insérez quatre CAMES DISSIMULÉES (B) dans le CÔTÉ GAUCHE DU RANGEMENT (3) et le CÔTÉ DROIT DU RANGEMENT (4).

Fixez le DESSUS DU BANC DE RANGEMENT (5) au CÔTÉ GAUCHE DU RANGEMENT (3) et au CÔTÉ DROIT DU RANGEMENT (4).

Serrez les CAMES DISSIMULÉES à la main.





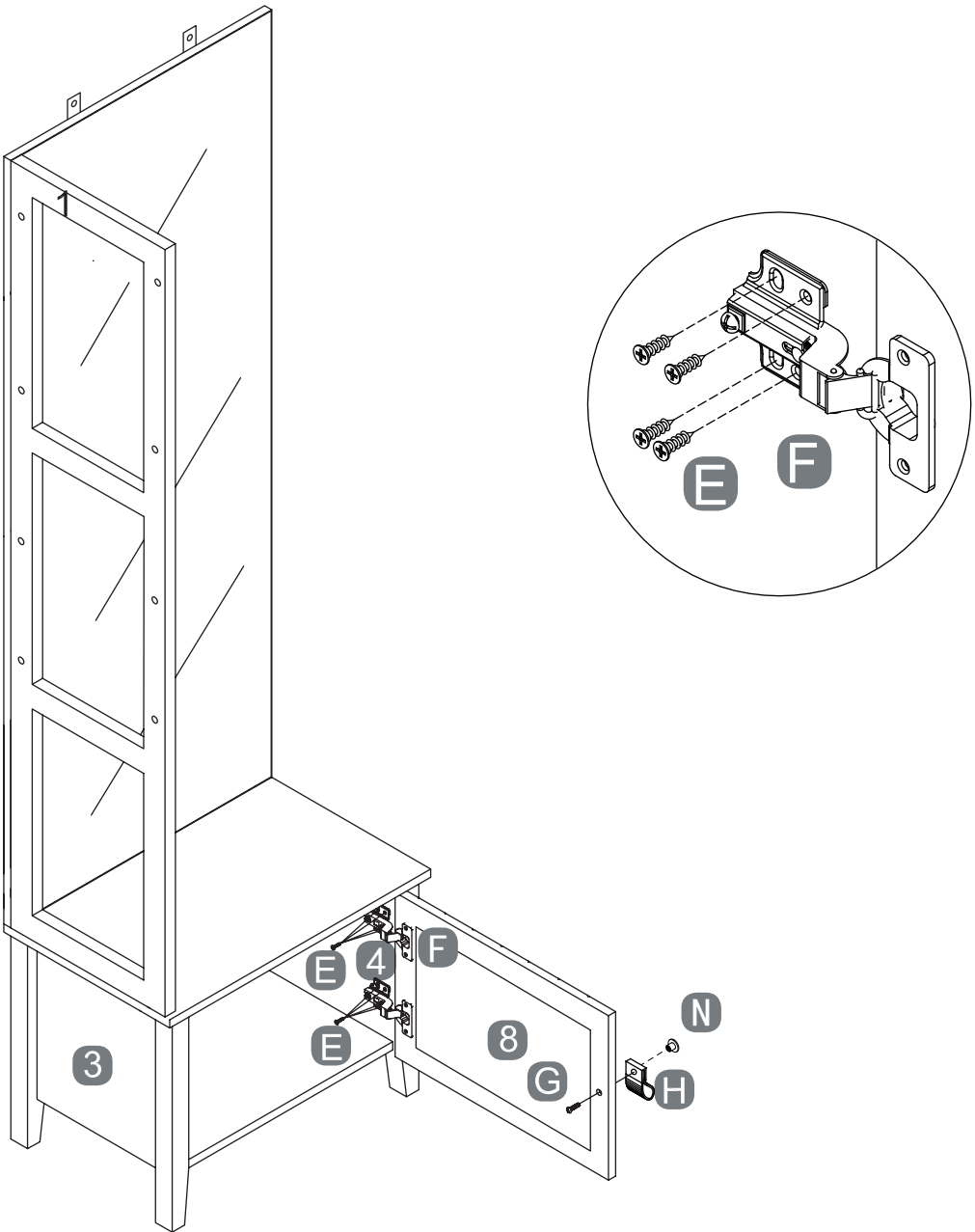
## DIRECTIVES DÉTAILLÉES

### ÉTAPE 9

NÉCESSITE LES PIÈCES H, E, F, G, N, 4 ET 8

Fixez deux CHARNIÈRES DE PORTE (F) au CÔTÉ GAUCHE DU RANGEMENT (4) à l'aide de huit VIS (E).  
Serrez les VIS à la main.

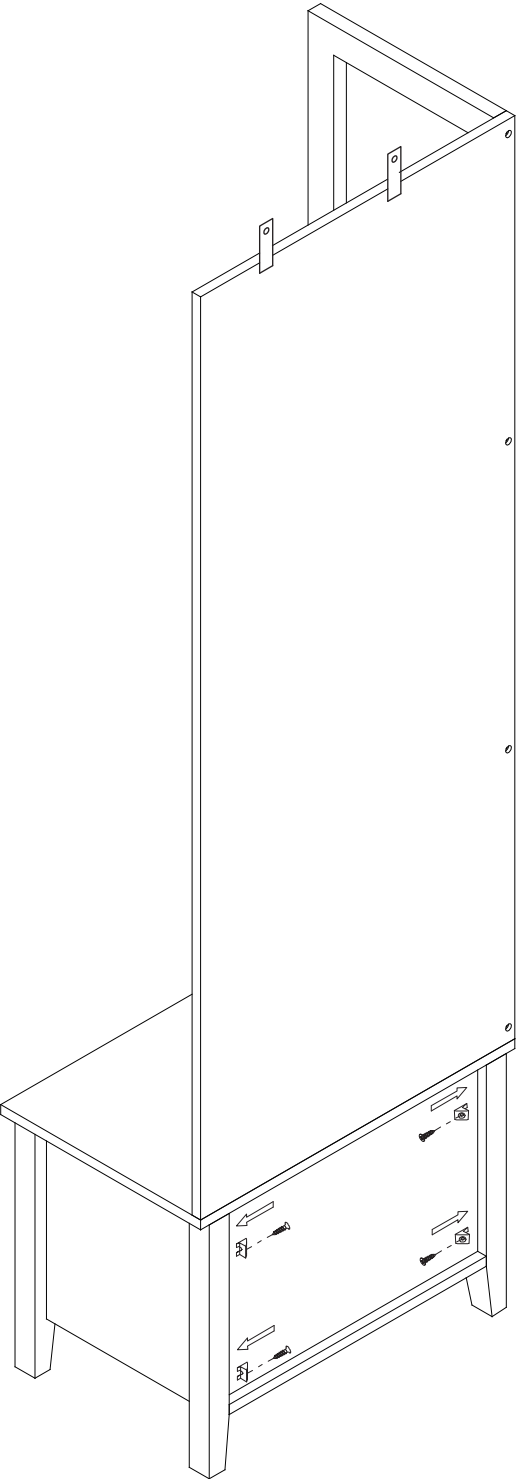
Fixez la POIGNÉE DE PORTE (H) à la PORTE DE RANGEMENT (8) à l'aide d'une VIS À TÊTE CYLINDRIQUE (G) et une VIS À TÊTE SURDIMENSIONNÉE.  
Serrez la VIS À TÊTE CYLINDRIQUE à la main.



### ÉTAPE 10

REQUIRES O, P

Veillez insérer la butée du panneau arrière (P) dans la rainure comme illustré, puis serrez à la main les vis du panneau arrière (O).



## DIRECTIVES DÉTAILLÉES

### ÉTAPE 11

NÉCESSITE LES PIÈCES M, K, I, 1 ET 9

Placez soigneusement le meuble à la verticale à son emplacement final.

Fixez les huit CROCHETS (9) au CADRE GAUCHE (1) et tournez-les dans le sens horaire jusqu'à ce que les crochets soient serrés.

En utilisant les FIXATIONS ANTIBASCULEMENT comme guide, marquez deux endroits sur le mur.

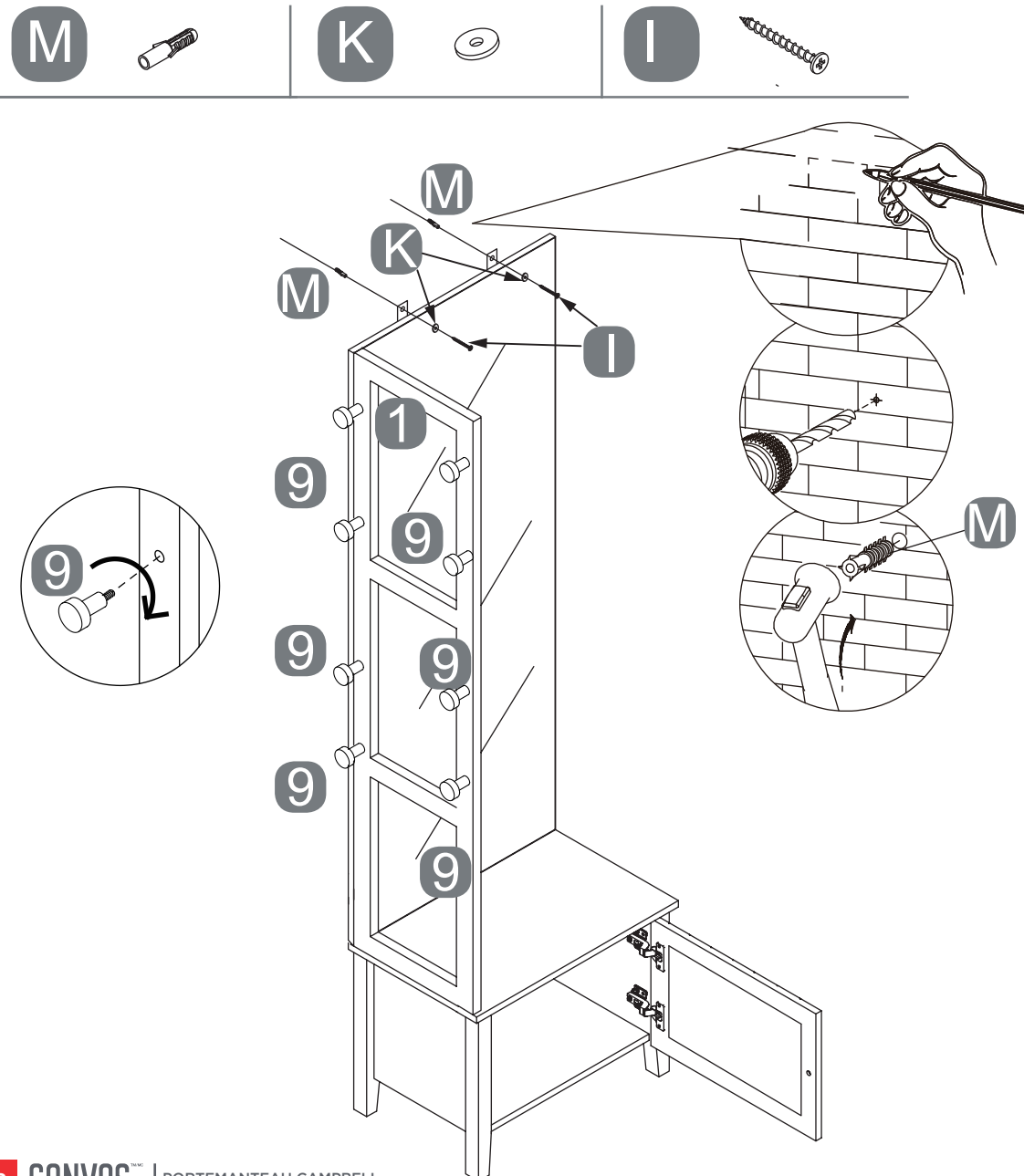
Insérez deux VIS À EXPANSION (M) dans le mur.

Enfoncez-les à l'aide d'un marteau

Fixez deux VIS À TÊTE PLATE (I) dans le MUR avec deux RONDELLES (K).

Serrez les deux VIS À TÊTE PLATE (I) à la main.

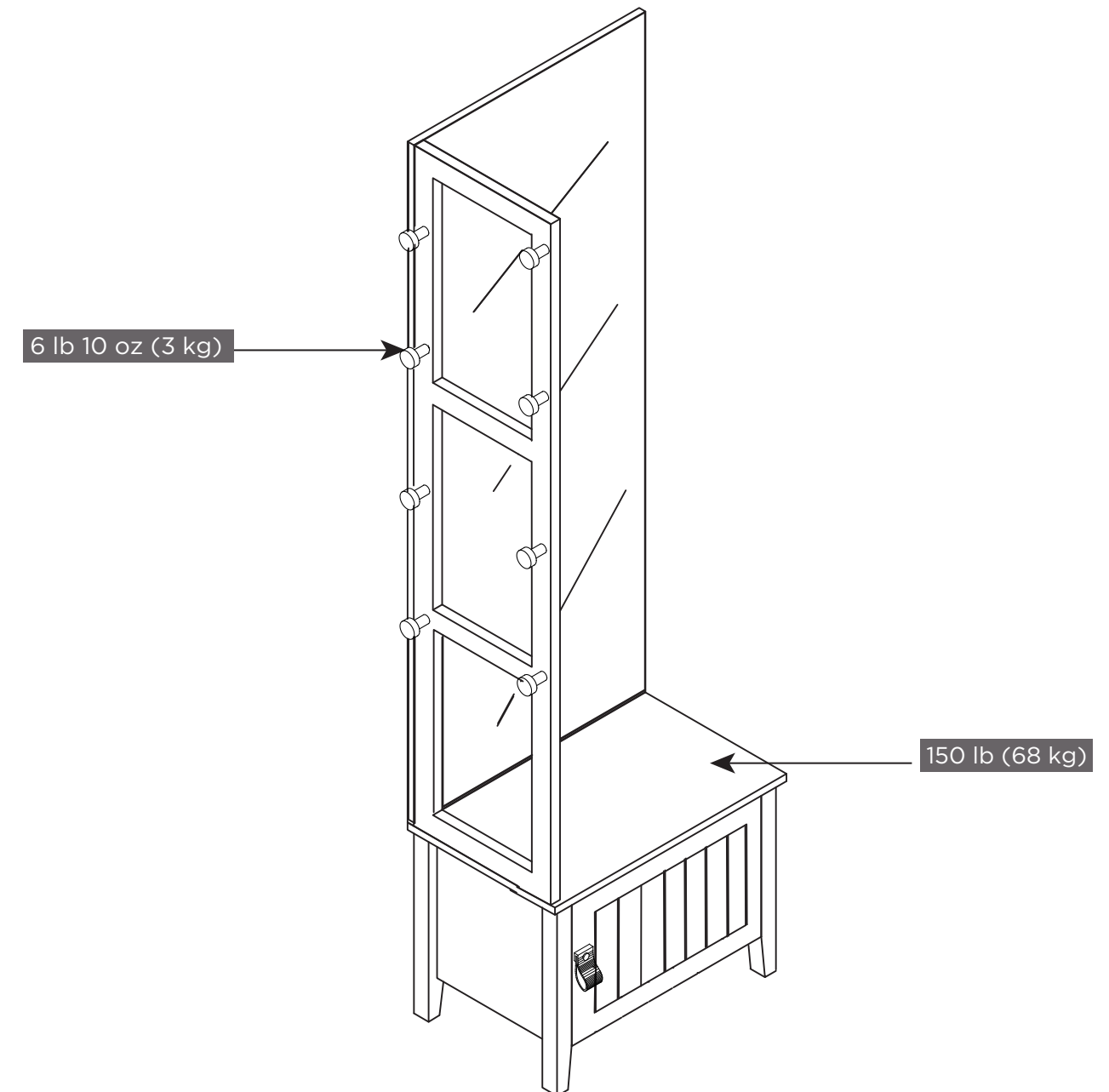
Cela termine l'assemblage.



### CAPACITÉ MAXIMALE

Ce meuble a été conçu pour supporter les charges maximales illustrées. Le dépassement de ces limites de poids pourrait provoquer le relâchement, l'instabilité, l'affaissement de l'article ou des blessures graves.

Veuillez vous assurer que tous les objets sont retirés avant de déplacer l'unité assemblée. L'unité doit être soulevée par plus d'une personne; elle doit ni être traînée ni être poussée. Un manquement à cette règle entraînera des dommages à l'article, une instabilité, l'affaissement de l'article ou des blessures graves.



## GARANTIE



### GARANTIE LIMITÉE DE 1 AN

Cet article CANVAS<sup>MC</sup> est couvert par une garantie d'un (1) an contre les défauts de matériaux et de fabrication. Distribution Trifeuil consent à remplacer l'article défectueux sans frais lorsqu'il est retourné, accompagné de la preuve d'achat, par l'acquéreur initial au cours de la période de garantie convenue. Cet article n'est pas garanti contre l'usure ou un bris causé par un usage abusif ou inapproprié.

NUMÉRO DE MODÈLE : 168-0080-0

Fabriqué en Chine

Importé par Trileaf Distribution Trifeuil Toronto, Canada M4S 2B8

## ENTRETIEN DE VOTRE ARTICLE

1

- Ne dépassez pas la capacité maximale de 150 lb (68 kg) sur le banc.
- Ne dépassez pas la capacité maximale de 6 lb 10 oz (3 kg) par crochet.

2

Des enfants sont morts en raison de basculement de meubles. Pour réduire le risque :

- Ne laissez personne se tenir debout, s'asseoir ou monter sur ce meuble.
- N'utilisez pas cet article comme un tabouret.
- Pour l'intérieur seulement.
- Placez toujours le meuble sur une surface de niveau.
- Utilisez des patins en feutre sous les pattes pour protéger les planchers.

3

Nettoyez l'article avec un chiffon humide.

4

Évitez les rayons directs du soleil.

# CANVAS<sup>TM/MC</sup>

Une exclusivité Canadian Tire

