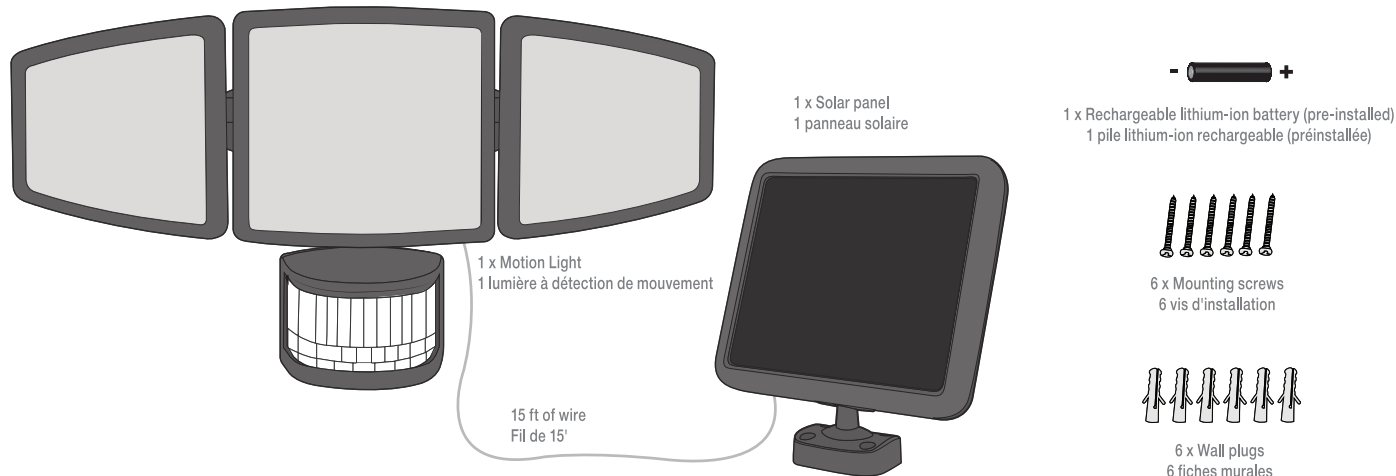




ASSEMBLY & INSTALLATION ASSEMBLAGE & INSTALLATION

SOLAR TRIPLE HEAD MOTION ACTIVATED LIGHT LUMIÈRE SOLAIRE À TROIS TÊTES ET DÉTECTION DE MOUVEMENT

Model / Modèle: 83130



Please read these instructions thoroughly prior to installation, then store in a safe place for future reference.

If at any time you are unclear about this product, or require further assistance please do not hesitate to contact our trained professionals operating the customer support line at 1-888-478-6435 (English/French/ Spanish language services, U.S.A. and Canada only), from Monday to Friday, 8:30 am to 5:00 pm Eastern Standard Time or email us at info@sunforceproducts.com.

Veillez lire attentivement ces directives avant l'installation, puis rangez-les dans un endroit sécuritaire pour référence ultérieure.
Si à tout moment vous éprouvez des doutes envers ce produit, ou nécessitez plus d'aide, n'hésitez pas à contacter nos professionnels qualifiés du soutien à la clientèle au 1-888-478-6435 (services linguistiques en anglais/français/espagnol, États-Unis et Canada seulement), du lundi au vendredi, 8 h 30 à 17 h HNE, ou par courriel à info@sunforceproducts.com.

www.sunforceproducts.com

Sunforce Products Inc.

Sunforce Products Inc. 9015 Avon #2017, Montreal, Quebec, Canada H4X 2G8

SAFETY INFORMATION

- Your motion light is not a toy. Keep it out of reach from small children.
- Your motion light and solar panel are both weather-resistant.
- You can mount your motion light indoors, but your solar panel must be installed outdoors to receive light from the sun.
- If using a step ladder, you may require a second person to help install the solar motion light.
- Prior to installation, lay out all components and check against the part list section in this manual.
- Never look directly into the solar motion light when illuminated.

BATTERY REPLACEMENT INSTRUCTIONS

- When replacing the battery, be sure to:
- Use a rechargeable battery only.
 - Match the replacement battery specifications with the battery that has been removed.
 - Observe the correct polarity (+ and -) when installing the replacement battery.
- Refer to page 3, step 9 for further details.**

CARE & MAINTENANCE

- From time to time, ensure the plug between the solar panel and light is securely connected.
- It is advisable to adjust the angle of the solar panel to optimize the exposure of the sun during the winter months.
- The solar panel should be cleaned with a damp cotton cloth on a regular basis. This will ensure optimal performance and battery charging. Periodically, utilize the same technique to clean the lenses of the motion light.
- Never let any abrasive material come into contact with the solar panel.

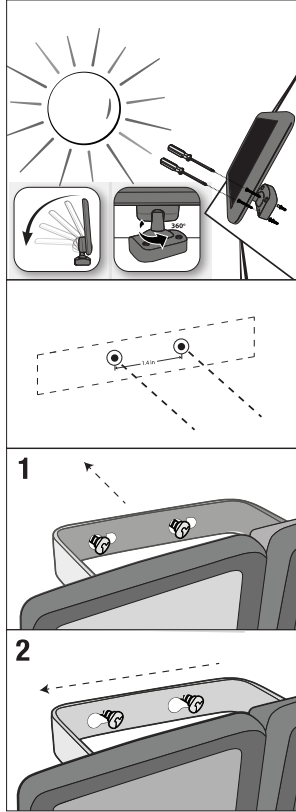
WARRANTY

This product is covered under a one year limited warranty. Sunforce Products Inc. warrants to the original purchaser that this product is free from defects in materials and workmanship for the period of one year from date of purchase. The included battery is not covered under this warranty. Proof of purchase including date, and explanation of complaint is required for warranty service.

PRODUCT FEATURES

- Super bright 110 white LEDs
- Adjustable time and distance settings
- Adjustable motion sensor
- Solar panel with 15 ft of wire

INSTALLATION



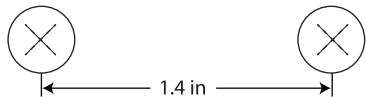
NOTE: Recommended tools:
Power drill or screwdriver
Screw type: Phillips #2



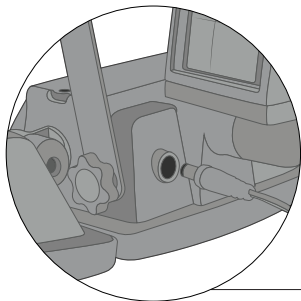
1. Ensure your solar panel is placed so that its exposure to the sun is optimized. Be aware of objects such as trees or property overhangs that may impede the panel's ability to generate a charge. The angle of the solar panel can be adjusted utilizing the pivot point where the panel attaches to the bracket. This allows you to maximize sun exposure.
2. Optional: Use a power drill (not included) to create the holes on your chosen mounting surface. Use 4 of the included wall plugs and screws to fasten the solar panel to the surface.
3. Place the mounting bracket template (refer to template shown below or use provided insert) over the desired mounting surface. Mark the screw hole locations indicated by the >< symbol. Use a power drill (not included) to drill the holes on your chosen mounting surface.
4. Insert the two remaining screws and wall plugs into the surface, leaving 3.2 mm (1/8 in) of space between the screw heads and the wall. Place the motion light's mounting bracket onto the screw heads (1).
5. Lock the bracket into place by shifting it horizontally (2).

MOUNTING BRACKET TEMPLATE INSTRUCTIONS

1. Cut out the template or use the provided insert.
2. Mark the screw hole locations (X) using a pencil or drill.
3. Drill holes in the marked locations.

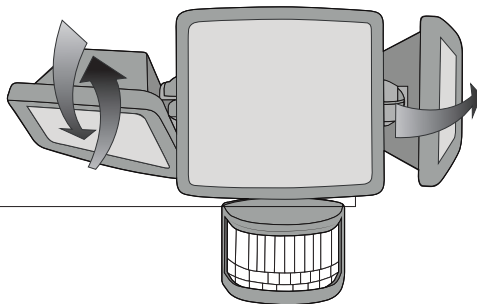


6

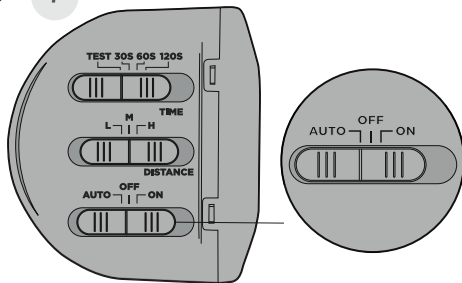


Connect the wire from the solar panel into the socket located under the light fixture. Your solar motion light will now begin to charge.

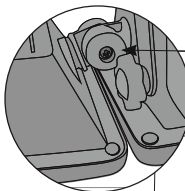
Once the motion light is installed, the side lamp heads can be adjusted independently in a variety of ways for optimal lighting coverage.



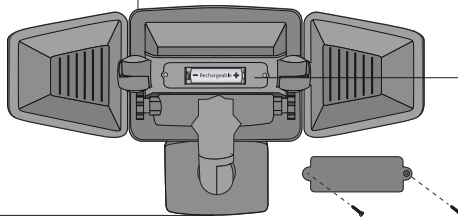
7



Prior to using your solar motion light, the solar panel needs to be connected to the light for a period of three days. This initial charge should be done in the OFF position. After the third day, your included batteries will be fully charged and your solar motion light is ready for operation. Place the light in the AUTO position. The ON position acts to override the motion activation function. This will allow a limited period of constant illumination.



! This screw can be tightened to secure the positioning of the side lamp heads. Do not over-torque this screw as this action can damage the plastic joint.



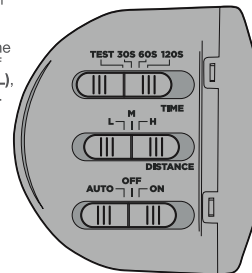
8

Two different control switches adjust the light's illumination time and range of motion detection.

TIME: Determines the duration of the light once motion is detected: 30 seconds, 60 seconds or 120 seconds.

- **Test:** Allows the positioning of the light's motion sensor to be tested day or night. Once the motion sensor is in the desired position, attempt to trigger the light by moving in the intended detection zone. If the light illuminates, the motion sensor is positioned correctly. You are now ready to move the switch to the preferred duration option. The light will now only turn on in darkness.

DISTANCE: Controls the distance of the range of motion detection: low (L), medium (M) or high (H).



9



The battery is located in the battery housing behind the light fixture. Select the OFF position on the light prior to opening the battery housing. Remove the two screws to reveal the battery.

When replacing the battery, observe the correct polarity and match the battery specifications with the battery you have removed. **Use a rechargeable battery only.**

INFORMATION DE SÉCURITÉ

- Votre lumière à détection de mouvement n'est pas un jouet. Gardez-la hors de portée des enfants.
- Votre lampe à détection de mouvement et panneau solaire résistent aux intempéries.
- Vous pouvez monter votre lampe à détection de mouvement à l'intérieur, mais votre panneau solaire doit être installé à l'extérieur afin de profiter de la lumière du soleil.
- En utilisant un escabeau, une deuxième personne peut s'avérer nécessaire pour vous aider à installer la lampe à détection de mouvement.
- Avant l'installation, assurez-vous que toutes les composantes sont à portée de main à l'aide de la liste des pièces comprise dans ce document.
- Ne regardez jamais directement la lumière solaire à détection de mouvement lorsqu'elle est activée.

DIRECTIVES DE REMPLACEMENT DE PILE

Lorsque vous remplacez la pile, assurez-vous de :

- Utilisez uniquement une pile rechargeable.
- Les spécifications de la nouvelle pile doivent concorder avec celles de la pile à remplacer.
- Respectez la polarité (+ et -) lorsque vous installez la nouvelle pile.

Consultez la page 5, étape 9, pour plus de détails.

SOINS ET ENTRETIEN

- Vérifiez occasionnellement que la fiche entre le panneau solaire et la lampe est connectée solidement.
- Il est recommandé d'ajuster l'angle de chaque panneau solaire pour optimiser l'exposition au soleil pendant les mois d'hiver.
- Chaque panneau solaire devrait être nettoyé régulièrement avec un linge humide en coton. Ceci assurera une performance optimale et une pleine charge de la pile. Périodiquement, utilisez la même technique pour nettoyer les objectifs de chaque lumière à détection de mouvement.
- Ne laissez jamais un matériau abrasif entrer en contact avec le panneau solaire.

GARANTIE

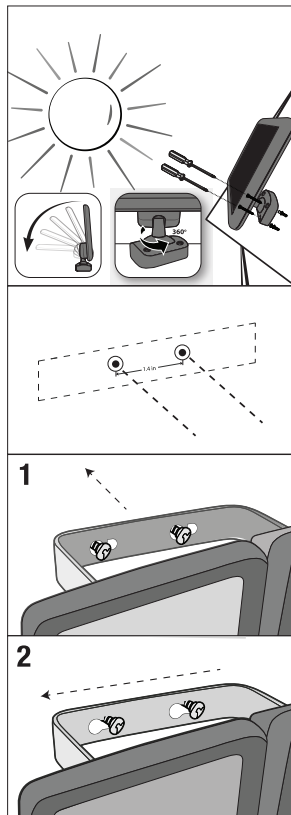
Ce produit est couvert par une garantie limitée de 1 an. Les produits Sunforce inc. garantit à l'acheteur original que ce produit est exempt des défauts de matériaux et de main d'œuvre pour une période de 1 an suivant la date d'achat. La pile comprise n'est pas couverte par cette garantie.

La preuve d'achat qui comprend la date et une explication de la plainte est exigée pour le service de garantie.

CARACTÉRISTIQUES DU PRODUIT

- 110 DEL blanches super brillantes
- Réglages de durée et distance
- Capteur de mouvement réglable
- Panneau solaire avec fil de 15'

INSTALLATION



NOTE : Outils recommandés :
Tournevis ou perceuse électrique
Type de vis : Phillips no 2



Assurez-vous que chaque panneau solaire est positionné pour maximiser son exposition au soleil. Veuillez considérer les entraves possibles comme les arbres ou surplombs de propriété qui peuvent réduire la capacité du panneau de produire une charge. L'angle de chaque panneau solaire est ajustable à l'aide du point de pivot situé là où le panneau se fixe au support. Ceci vous permet de maximiser l'exposition au soleil.

Optionnel : Utilisez une perceuse électrique (non comprise) pour percer les trous dans votre surface d'installation choisie. Utilisez 4 des fiches murales et vis comprises pour fixer chaque panneau solaire à la surface.

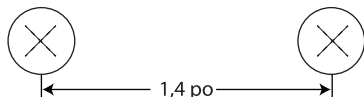
Placez le modèle du support de montage (consultez le modèle affiché ci-dessous ou utilisez l'encart fourni) sur la surface de montage souhaitée. Marquez les emplacements de trous identifiés par le symbole >< . Utilisez une perceuse électrique (non comprise) pour percer les trous dans votre surface d'installation choisie.

Insérez les deux vis restantes et prises murales dans la surface, laissant un espace de 3.2 mm (1/8") entre les têtes de vis et le mur. Placez le support de la lumière à détection de mouvement sur les têtes de vis (1).

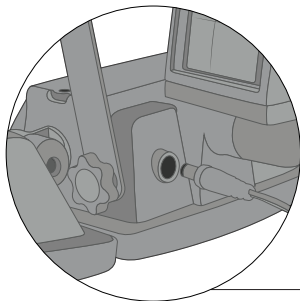
Fermez le support en place en le déplaçant horizontalement (2).

DIRECTIVES DU MODÈLE DE SUPPORT DE MONTAGE

1. Découpez le modèle ou utilisez l'encart fourni.
2. Marquez les emplacements de trous de vis (x) à l'aide d'un crayon ou foret.
3. Percez les trous aux endroits marqués.

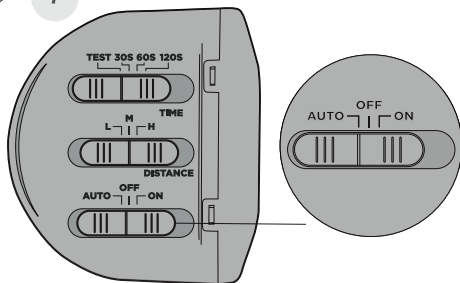


6



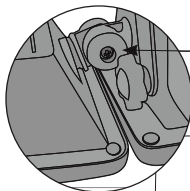
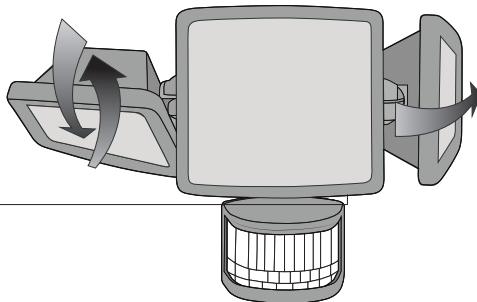
Connectez le fil du panneau solaire dans la prise située sous le luminaire. Votre lumière solaire à détection de mouvement commencera à charger.

7

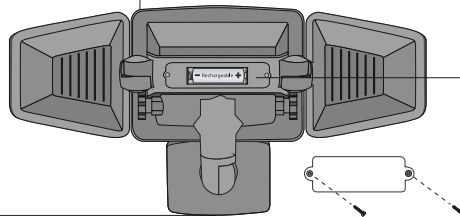


Avant d'utiliser votre lampe solaire à détection de mouvement, le panneau solaire doit être connecté à la lumière pendant une période de 3 jours. Cette charge initiale doit être effectuée en position OFF (ARRÊT). Après cette période de 3 jours, vos piles comprises seront complètement chargées et votre lampe solaire à détection de mouvement est prête à fonctionner. Réglez la lumière à la position AUTO (automatique). La position ON (MARCHE) surpasse la fonction de détection du mouvement. Ceci permettra une période limitée d'éclairage constant.

Une fois la lumière à détection de mouvement installée, les têtes latérales de lampe peuvent être ajustées indépendamment dans une variété de positions pour une couverture maximale d'éclairage.



! Cette vis peut être serrée pour fixer solidement les têtes latérales de la lampe. Ne serrez pas cette vis trop fort puisque ceci pourrait endommager le joint en plastique.



8

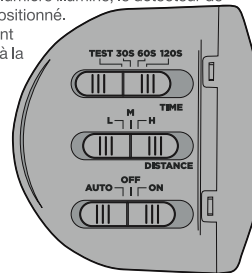
Deux interrupteurs de commande différents permettent de régler le temps d'éclairage de la lampe et la portée de détection de mouvement.

TIME (DURÉE) : Détermine la durée d'éclairage une fois qu'un mouvement est détecté : 30 secondes, 60 secondes ou 120 secondes.

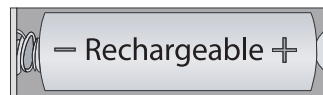
Test : Permet le positionnement du capteur de mouvement de la lampe afin de le tester le jour ou la nuit. Une fois le détecteur de mouvement dans la position souhaitée, essayez de déclencher la lumière en vous déplaçant dans la zone de détection prévue. Si la lumière illumine, le détecteur de mouvement est bien positionné.

Vous pouvez maintenant régler le commutateur à la position de durée souhaitée. La lumière s'allumera maintenant dans l'obscurité seulement.

DISTANCE : Contrôle la distance de détection du capteur de mouvement : Bas (L), moyen (M) ou élevée (H).



9



La pile est située dans le boîtier de pile sous le luminaire. Sélectionnez la position OFF (ARRÊT) de la lumière avant d'ouvrir le boîtier de la pile. Retirez les deux vis pour exposer la pile.

Lors du remplacement de la pile, assurez-vous de respecter la polarité et que les spécifications de la nouvelle pile sont identiques à celle remplacée.

Utilisez uniquement une pile rechargeable.

FREQUENTLY ASKED QUESTIONS

- | | |
|---|---|
| 1. Where should the solar panel be mounted? | 1. Mount your solar panel in a position that will enable the most amount of light to be absorbed (refer to Step 1 on page 2). In the Northern Hemisphere this is usually south facing. |
| 2. Does the solar panel require direct sun to charge? | 2. The solar panel will charge the internal battery in direct and indirect light. For best results, try to optimize your solar panel's sun exposure. |
| 3. Can additional or extended cable wire for the solar panel be purchased? | 3. At this point there are no extensions available for the cable that connects the light to the solar panel. Any additions to the cable will void the warranty. |
| 4. Why does the solar motion light appear to "strobe" or flash? | 4. A rapidly flashing light is caused by undercharged batteries. Turn the solar motion light's switch to the "OFF" position and charge for two full sunny days to bring the battery to full charge. After two days, return the switch to the "AUTO" position. |
| 5. Will decorative or street lights have an effect on the motion sensor's ability to operate? | 5. Yes, the sensor of the solar motion light is light-sensitive. For nighttime usage, ensure no other light activates the motion sensor. |
| 6. What type of battery does my solar motion light require to operate? | 6. Each solar motion light requires the use of one rechargeable 3.7 V lithium-ion battery. |

FOIRE AUX QUESTIONS

- | | |
|--|---|
| 1. Quel est le meilleur endroit pour installer chaque panneau solaire? | 1. Installez chaque panneau solaire dans une position qui maximisera son exposition à la lumière à absorber (voir l'étape 1 à la page 4). Dans l'hémisphère nordique le panneau devrait faire face au sud. |
| 2. Le panneau solaire nécessite-t-il la lumière directe du soleil pour charger? | 2. Le panneau solaire chargera la pile sous la lumière directe ou indirecte. Pour les meilleurs résultats, tentez d'optimiser l'exposition de votre panneau solaire à la lumière du soleil. |
| 3. Du fil additionnel ou une rallonge peuvent-ils être achetés pour le panneau solaire? | 3. Pour le moment il n'existe aucune rallonge offerte pour le câble connectant la lumière au panneau solaire. Tout ajout au câble annulera la garantie. |
| 4. Pourquoi est-ce que la lumière solaire à détection de mouvement produit-elle un effet « stroboscopique » ou clignotant? | 4. Une lumière qui clignote rapidement indique que la pile n'est pas suffisamment chargée. Réglez l'interrupteur de la lampe solaire à détection de mouvement solaire à la position « OFF » et chargez pendant deux jours ensoleillés complets afin de charger entièrement les piles. Après deux jours, réglez l'interrupteur à la position « AUTO ». |
| 5. Les lumières décoratives ou réverbères affectent-ils le fonctionnement du capteur de mouvement? | 5. Oui, le capteur de la lampe solaire à détection de mouvement est sensible à la lumière. Pour une utilisation nocturne, assurez-vous qu'aucune autre lumière n'active le détecteur de mouvement. |
| 6. Quel type de pile nécessite la lumière à détection de mouvement pour fonctionner? | 6. La lumière solaire à détection de mouvement nécessite l'utilisation d'une pile Li-ion rechargeable de 3,7 V. |