

## Arbre illuminé à couleur changeante Glacial de 7 pi

N° de modèle : 151-8574-6 | Numéro sans frais : 1 866 827-4985

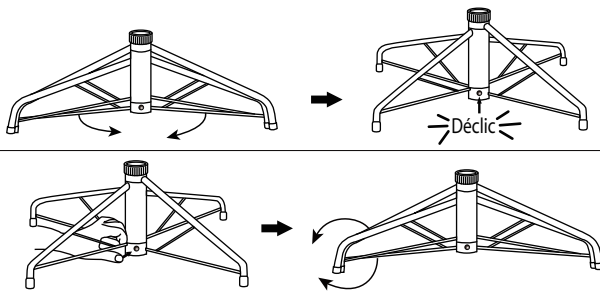
**IMPORTANT :** Veuillez lire attentivement le présent guide avant l'assemblage et le conserver aux fins de consultation ultérieure.

### INSTRUCTIONS D'ASSEMBLAGE DE L'ARBRE

Suivez attentivement les instructions ci-dessous pour assembler rapidement et facilement votre nouvel arbre. Assemblez et allumez votre arbre en moins de 10 minutes.

1. Avant de commencer à assembler votre arbre, choisissez un emplacement approprié près d'une prise murale.
2. Assemblez le support de l'arbre et placez-le sur une surface plane. (Voir Fig. A.)

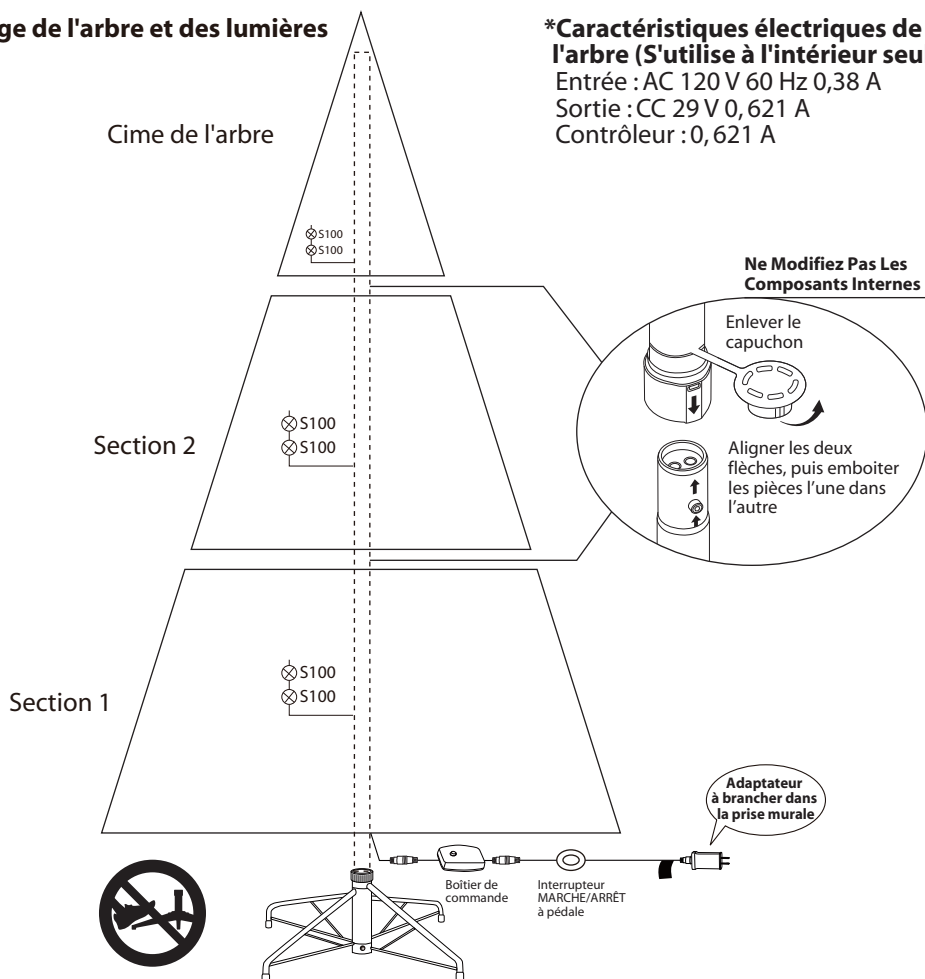
**Fig. A - Assemblage du support**



Écartez les pattes du support jusqu'à ce qu'elles s'enclenchent en position. Placez ensuite le support de l'arbre sur une surface plane.

Pour fermer le support, appuyez sur le bouton en métal et pliez les pattes ensemble.

**Fig. B - Assemblage de l'arbre et des lumières**



**\*Caractéristiques électriques de l'arbre (S'utilise à l'intérieur seulement.)**

Entrée : AC 120 V 60 Hz 0,38 A

Sortie : CC 29 V 0,621 A

Contrôleur : 0,621 A

**Ne Modifiez Pas Les Composants Internes**

Enlever le capuchon

Aligner les deux flèches, puis emboîter les pièces l'une dans l'autre

Adaptateur à brancher dans la prise murale

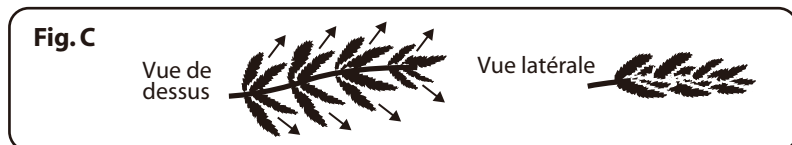
3. Chaque section de l'arbre porte un autocollant numéroté. Veuillez identifier toutes les sections avant l'assemblage.

4. Assemblez l'arbre du bas vers le haut. Commencez par la section inférieure et retirez le capuchon protecteur avant d'insérer le support assemblé. Veillez à ce que la tige soit fermement et solidement insérée dans le support.

**Remarque :** Ne marchez pas sur les pieds du sapin pendant l'installation. Cela pourrait déformer le pied et entraîner un déséquilibre de l'arbre.

5. Continuez en insérant la(les) section(s) supérieure(s) dans la(les) section(s) inférieure(s) jusqu'à ce que vous insériez la cime de l'arbre.

6. Laissez tomber les branches en place ou tirez-les délicatement vers le haut et l'extérieur. Lors de l'ajustement des branches, assurez-vous que les fils ne soient pas pris dans les charnières des branches.
7. Insérez la fiche avec l'étiquette verte dans la prise murale. **(Voir Fig. B.)** Votre arbre devrait être illuminé. Si certaines ampoules clignotent ou ne s'allument pas, trouvez les fiches desserrées et/ou les ampoules brisées, desserrées ou manquantes. Branchez les fiches ou remplacez les ampoules grillées immédiatement afin de maintenir la performance et la durée de vie de votre arbre préilluminé.
8. Commencez à donner forme aux branches et rameaux en travaillant du bas vers le haut. Commencez avec les rameaux les plus éloignés du poteau et déployez un vers la droite, un vers la gauche et un autre au centre de la tige principale. **(Voir Fig. C.)**

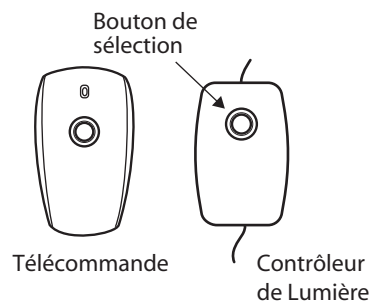


9. Après avoir donné forme à l'arbre entier en suivant l'étape précédente, relevez légèrement tous les rameaux de branche pour obtenir un aspect uniforme. Déplacez les branches pour combler tout espace vide. Votre arbre préilluminé est maintenant complet et prêt à être décoré.

## COMMENT UTILISER LA COMMANDE D'ÉCLAIRAGE BICOLORE :

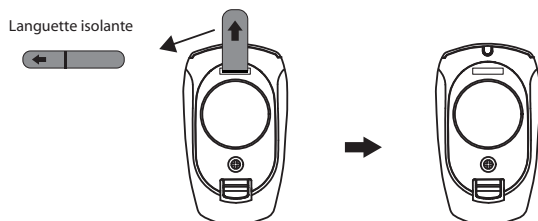
Appuyez sur le bouton de sélection du « Boîtier de contrôle de l'éclairage bicolore » ou de la « Télécommande » pour sélectionner l'une des options suivantes :

- (1) ATTÉNUATION INCOLORE/MULTICOLORE (2) ATTÉNUATION INCOLORE  
(3) ALTERNANCE INCOLORE/MULTICOLORE (4) INCOLORE EN CONTINU  
(5) ATTÉNUATION LENTE INCOLORE/MULTICOLORE (6) MULTICOLORE EN CONTINU  
(7) ATTÉNUATION MULTICOLORE (8) EFFETS COMBINÉS**

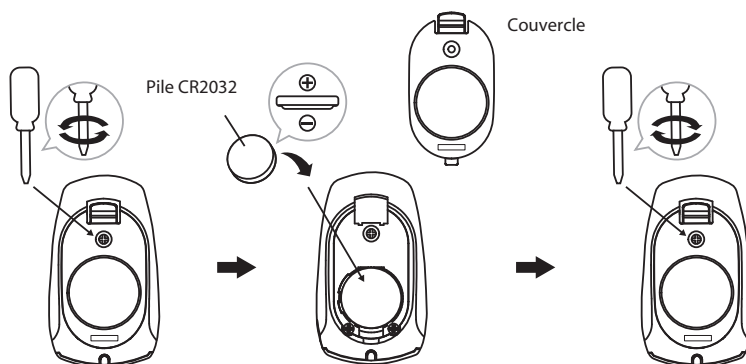


## REEMPLACEMENT DE LA PILE

1. Retirez la languette isolante.



2. Desserrez la vis du couvercle du compartiment à pile à l'aide d'un tournevis (non fourni).
3. Remplacez la pile usée par une pile neuve CR2032 (non fournie). Assurez-vous que la pile est installée dans le bon sens de polarité correcte (+ et -).
4. Resserrez la vis pour fermer et fixer le couvercle du compartiment à pile.



## ⚠ AVERTISSEMENT

1. Ce produit est alimenté par une pile au lithium. Étant donné leur petite taille, les piles au lithium peuvent être aisément avalées par des enfants. L'ingestion de telles piles peut causer la mort.
2. N'exposez pas les ampoules à l'humidité.
3. Retirez les piles du produit s'il n'est pas utilisé pendant une période prolongée ou lorsque les piles sont usées.
4. Mettez les piles usées au rebut en suivant les instructions sur les piles.
5. Utilisez uniquement des piles de type CR2032 pour la télécommande.
6. Nettoyez les bornes des piles avant de les installer.
7. NE JETEZ PAS LES PILES DANS UN FEU. LES PILES PEUVENT EXPLOSER OU FUIR.
8. Une fois usée, la pile doit être recyclée ou éliminée de façon adéquate. Veuillez l'éliminer conformément aux règlements municipaux.

## INSTRUCTIONS DE RANGEMENT

1. Débranchez d'abord la fiche de la prise murale, puis retirez toutes les décorations.
2. Désassemblez l'arbre du haut vers le bas. Soulevez délicatement la cime à la verticale pour la détacher de la partie en dessous, puis ramenez toutes les branches vers le tronc.
3. Si vous avez à soulever la difficulté à démonter le tronc, appliquez une petite quantité de lubrifiant aux raccords et faites pivoter la partie supérieure du tronc dans les deux sens. Soulevez de nouveau la partie supérieure.
4. Continuez à soulever délicatement chaque section à la verticale pour la retirer de la section du dessous et pliez toutes les branches vers le poteau, jusqu'à ce que la section inférieure soit retirée du support. Mettez le capuchon de protection sur les poteaux pour protéger les pièces internes. **(Voir Fig. D.)**
5. Placez soigneusement toutes les sections de l'arbre dans le carton d'emballage et fermez-le avec du ruban adhésif.
6. Lorsque vous ne l'utilisez pas, rangez votre arbre dans un endroit frais et sec, à l'abri de la lumière et du soleil. Exposer votre arbre à la chaleur ou l'humidité excessive peut l'endommager.
7. Tenez l'article hors de la portée des animaux de compagnie et des enfants.

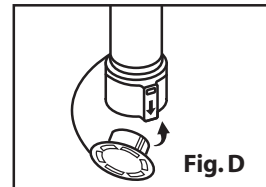


Fig. D

### Si l'arbre ne s'allume pas

1. Assurez-vous que toutes les fiches sont bien branchées et que le cordon d'alimentation est branché dans la prise murale. Reportez-vous au guide d'assemblage pour les instructions. Essayez d'appuyer sur l'interrupteur à pédale.
2. Vérifiez la présence d'ampoules desserrées, brisées ou manquantes et remplacez-les au besoin.
3. Lorsque plusieurs articles sont reliés ensemble, il ne faut pas dépasser la plus petite puissance maximale en watts indiquée sur l'étiquette située à côté de la prise femelle au bout de la guirlande.

### Tige de charnière desserrée

1. Des tiges de charnière supplémentaires sont incluses pour la réparation des charnières. Placez la branche dans la fente du support.
2. Insérez une nouvelle tige de charnière dans le trou et fixez-la au moyen de la rondelle de retenue. **(Voir Fig. E.)**

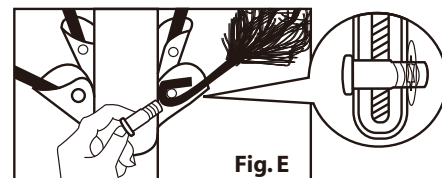


Fig. E

## PIÈCES DE RECHANGE

Chaque arbre comprend des tiges/rondelles de charnière, et pour les arbres préilluminés, des ampoules sont également incluses. S'il vous faut des pièces de rechange supplémentaires, contactez le centre de service à la clientèle.

## ATTENTION :

1. Afin de réduire les risques de surchauffe et de choc électrique :
  - a) N'utilisez que l'adaptateur d'alimentation fourni avec ce produit;
  - b) N'installez pas d'article sur des arbres comportant des aiguilles, des feuilles ou des revêtements de branche en métal ou des matériaux d'apparence métallique;
  - c) N'installez pas ou ne suspendez pas les fils de manière à causer des coupures ou des dommages à la gaine isolante des fils.
2. N'utilisez que l'adaptateur de courant qui a été fourni avec ce produit. Utiliser un adaptateur de courant différent endommagera les ampoules et représente un risque d'incendie et de choc électrique.
3. La commande et la télécommande (si elle est incluse) ne peuvent seulement être utilisées avec ce produit.

Cet article comprend une garantie cinq (5) ans contre les défauts de fabrication et de matériaux. Noma Canada consent à remplacer l'article défectueux lorsqu'il est retourné à l'endroit de l'achat, accompagné de la preuve d'achat, au cours de la période de garantie convenue. Ce produit n'est pas garanti contre l'usure ni le bris causés par un usage abusif ou inapproprié.

Fabriqué en Chine

Importé par

Noma Canada, Toronto, Canada M4S 2B8

DATE CODE / DATE DE CODE : 22322