

ARBRE AURORA DE 7 ½ PI À SPECTACLE DE LUMIÈRES ET MUSIQUE

Guide d'utilisation
S'utilise à l'intérieur seulement
Conservez le carton d'emballage aux fins de rangement

No de modèle : 151-8410-6 | Numéro sans frais : 1 866 827-4985

IMPORTANT : Veuillez lire attentivement le présent guide avant l'assemblage et le conserver aux fins de consultation ultérieure.

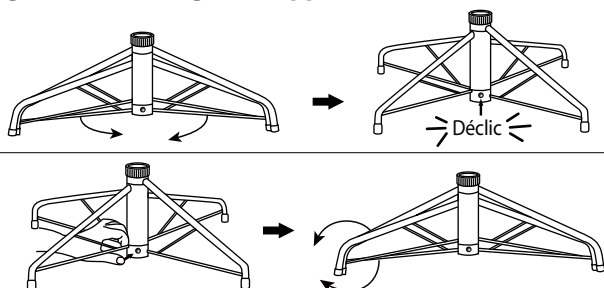
INSTRUCTIONS D'ASSEMBLAGE DE L'ARBRE

Félicitations pour votre achat d'un nouvel arbre Aurora à spectacle de lumières et musique.

Cet arbre est doté d'un système d'éclairage automatique, vous permettant d'assembler votre arbre et de l'allumer en quelques minutes! Suivez attentivement les instructions ci-dessous pour assembler rapidement et facilement votre nouvel arbre.

1. Choisissez une surface plane à proximité d'une prise murale.
2. Assemblez le support d'arbre. (Voir fig. A)

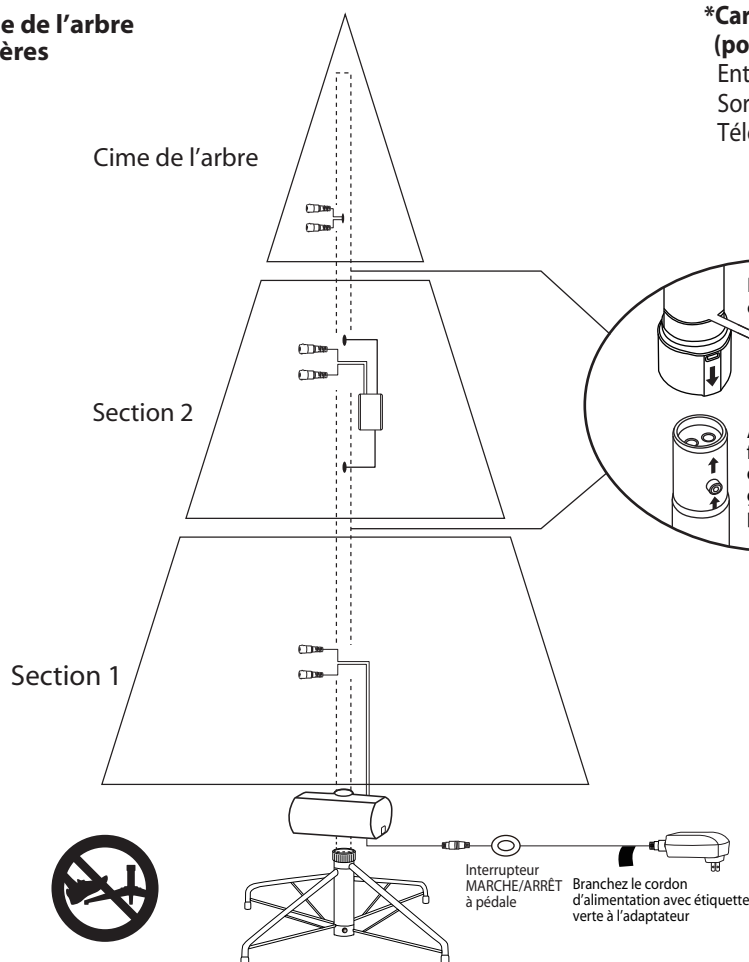
Fig. A – Assemblage du support d'arbre



Faites pivoter les pattes du support jusqu'à ce qu'elles s'enclenchent en position. Les pattes doivent être régulièrement espacées une fois cette étape terminée. Posez le support d'arbre sur une surface plane.

Pour fermer le support, appuyez sur le bouton en métal et pliez les pattes ensemble.

Fig. B – Assemblage de l'arbre et des lumières



***Caractéristiques électriques de l'arbre (pour utilisation à l'intérieur seulement)**

Entrée : AC 120 V, 60 Hz, 0,83 A

Sortie : CC 24V, 2A

Télécommande: 2A

Ne modifiez pas les pièces internes

Retirez le capuchon

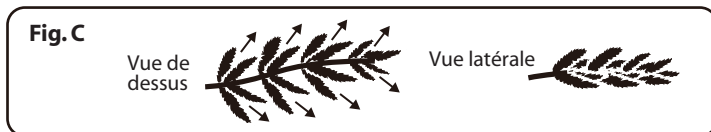
Alignez les deux flèches en ligne droite avant de glisser vers le bas pour insérer

3. Identifiez toutes les sections d'arbre (**voir fig. B**) par leurs autocollants et commencez à assembler de bas en haut.

4. Ouvrez le capuchon protecteur du tronc et insérez le tronc dans le support. Laissez tous les rameaux tomber en place. Vérifiez que tous les fils se trouvent à l'écart des charnières de rameaux.

Remarque : Ne marchez pas sur les pieds du sapin pendant l'installation. Cela pourrait déformer le pied et entraîner un déséquilibre de l'arbre.

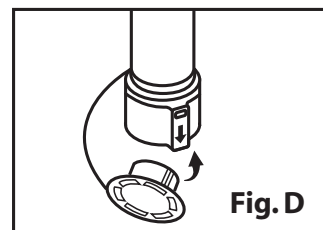
5. Donnez forme à la section d'arbre un rameau à la fois. Commencez par les rameaux les plus proches du tronc, puis continuez de donner forme vers l'extérieur. Ouvrez en éventail les rameaux dans des directions alternées et remettez-les légèrement en place pour une apparence naturelle. **(Voir fig. C)**



6. Répétez les **étapes 4 et 5** pour les sections d'arbre supérieures jusqu'à ce que la cime de l'arbre soit installée et mise en forme.
7. Branchez la fiche à l'adaptateur, puis branchez ce dernier à la prise murale comme indiqué à la fig. B.
8. Reculez et regardez votre arbre. Déplacez les rameaux pour combler toute lacune. Votre arbre de Noël est maintenant prêt à être décoré.

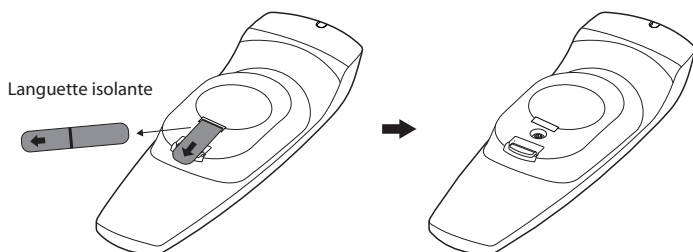
REMISAGE

1. Débranchez l'adaptateur de la source d'alimentation et débranchez la fiche de l'adaptateur. Retirez tous les ornements et décorations.
2. Désassemblez l'arbre du haut vers le bas. Levez doucement le tronc vers le haut pour le retirer de la section inférieure et repliez tous les rameaux vers le tronc.
3. Remplacez les capuchons de protection sur les troncs pour protéger les pièces internes. **(Voir fig. D)**
4. Placez l'arbre démonté dans la boîte d'expédition et fermez-le avec du ruban adhésif.
5. Rangez votre arbre dans un endroit frais et sec, à l'abri de la lumière du soleil. Exposer votre arbre à la chaleur ou l'humidité excessive peut endommager votre arbre.
6. La batterie doit être recyclée ou éliminée adéquatement. Veuillez l'éliminer conformément aux règlements municipaux.
7. Tenez le produit hors de portée des enfants et des animaux de compagnie.



TÉLÉCOMMANDE

Retirez la languette isolante de la télécommande.



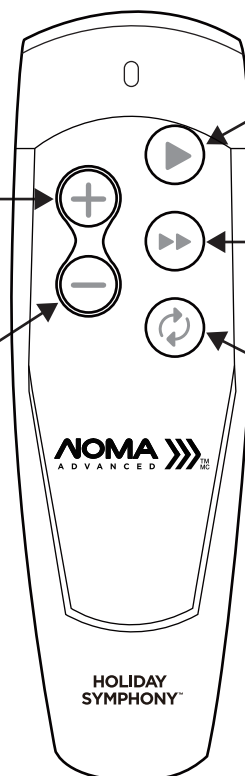
Fonctions clés

Volume (augmenter)
Appuyez une fois pour augmenter le volume d'un niveau. Un total de 10 niveaux peut être sélectionné.

Volume (baisser)
Appuyez une fois pour baisser le volume d'un niveau. Un total de 10 niveaux peut être sélectionné.

Liste de chansons :

1. The Sugar Plums
2. Deck the Halls
3. Candela Teaser
4. Joy to The World/O Come All Ye Faithful
5. We Wish You a Merry Jingle Bells
6. Danse russe
7. Toys on the Housetop



Lecture

Appuyez sur ce bouton pour lancer la lecture de 7 chansons/spectacles lumineux en séquence à plusieurs reprises. Une fois appuyée, la séquence sera toujours jouée depuis le début.

Prochaine lecture

Appuyez sur ce bouton pour passer à la prochaine chanson/prochain spectacle de lumières lorsque le spectacle de lumières est activé.

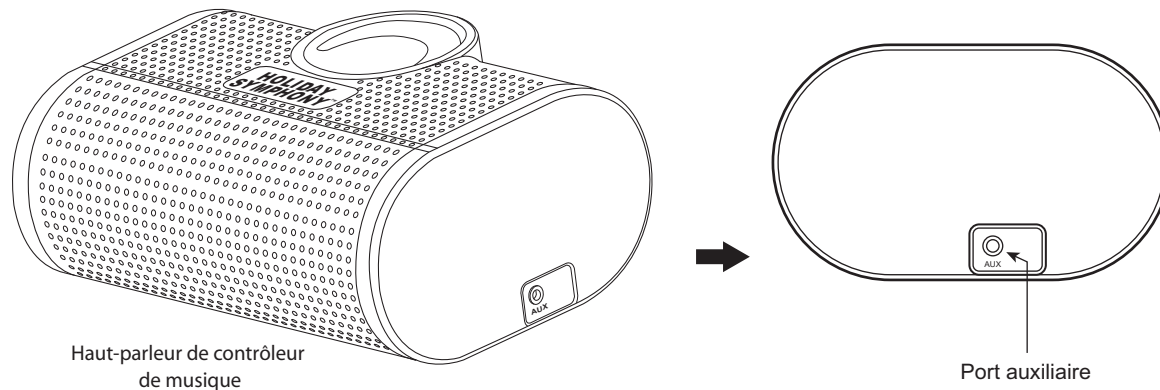
Changement de couleur (lumières RVB)

Appuyez sur ce bouton pour sélectionner parmi les couleurs/effets de lumière prédéfinis (1-5) ou pour éteindre les lumières.

1. Couleurs et effets de lumière aléatoires
(Beautiful Movement : Cycle programmé d'effets de lumière sans accompagnement musical.)
2. Éclairage fixe blanc chaud
3. Éclairage clignotant blanc chaud
4. Éclairage multicolore fixe
5. Éclairage multicolore clignotant
6. Arrêt

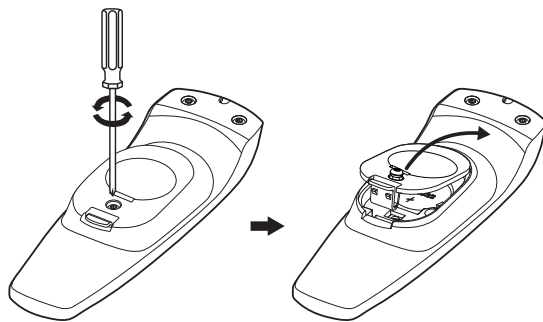
Sortie auxiliaire

La lecture des chansons peut être lancée via un haut-parleur externe. Connectez simplement le haut-parleur du contrôleur de musique à un haut-parleur externe à l'aide d'un câble audio de 3,5 mm. Une fois connecté à un haut-parleur externe, aucun son ne sort du haut-parleur conducteur.



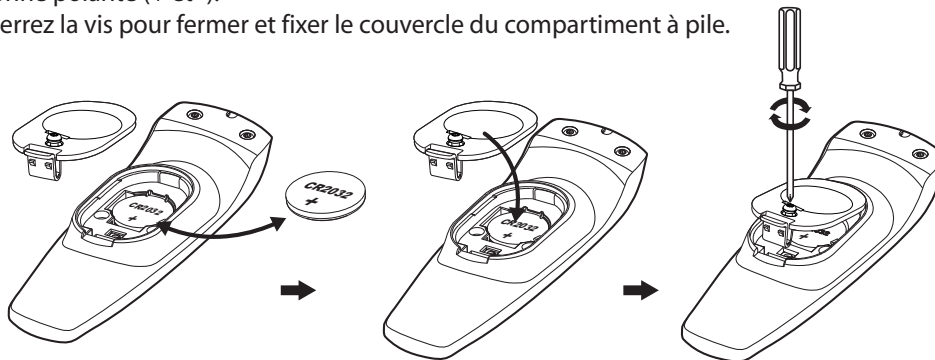
Remplacement de la pile

1. Desserrez la vis du couvercle du compartiment à pile à l'aide d'un tournevis (non inclus).



2. Remplacez la pile usagée par une nouvelle pile bouton CR2032 (non incluse). Assurez-vous que la pile est installée en respectant la bonne polarité (+ et -).

3. Resserrez la vis pour fermer et fixer le couvercle du compartiment à pile.



⚠ AVERTISSEMENT

1. Cette télécommande est alimentée par une pile au lithium. En raison de leur petite taille, les piles au lithium peuvent facilement être avalées par les enfants. L'ingestion de telles piles est connue pour provoquer la mort.
2. Petites pièces – gardez les piles hors de portée des enfants.
3. N'exposez pas la télécommande à l'humidité.
4. Retirez la pile lorsque vous n'utilisez pas la télécommande pendant une période prolongée ou lorsque la pile est épuisée.
5. Jetez la pile usagée de façon appropriée.
6. Utilisez uniquement une pile CR2032 pour la télécommande.
7. Nettoyez les contacts de la pile avant de l'installer.
8. Ne jetez pas les piles au feu. Elles pourraient exploser ou fuir.

AVERTISSEMENT :

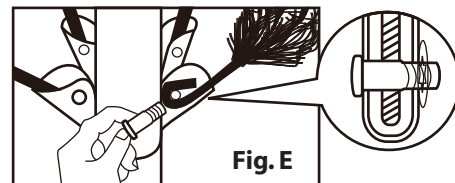
Ce produit peut potentiellement déclencher des crises chez les personnes atteintes d'épilepsie photosensible lors de l'utilisation des effets lumineux à effet de mouvement.

Si l'arbre ne s'illumine pas / certaines ampoules ne s'allument pas ou ne scintillent pas

1. Assurez-vous que toutes les fiches et l'adaptateur sont correctement connectés comme indiqué à la **fig. B**. (Si l'arbre est muni d'une pédale, appuyez sur celle-ci.)
2. Tournez les troncs doucement pour vous assurer que les branchements de tronc à tronc sont solides.
3. Vérifiez la présence de branchement desserré entre les fiches de guirlande de lumières et les rallonges.

Goupille de charnière desserrée

1. Placez le rameau dans le support de charnière. (**Voir fig. E**)
2. Insérez une nouvelle goupille de charnière dans les trous du support et fixez-la au moyen d'une rondelle. (**Voir fig. E – vue rapprochée**)

**PIÈCES DE RECHANGE**

Chaque arbre comprend des goupilles de charnière et des rondelles.

S'il vous faut des pièces de rechange supplémentaires, contactez le centre de service à la clientèle.

ATTENTION :

1. Afin de réduire les risques de surchauffe et d'électrocution :
 - a) N'utiliser que le modèle de bloc fourni avec ce produit;
 - b) Ne pas installer sur des arbres comportant des aiguilles, des feuilles ou des revêtements de branche en métal ou des matériaux d'apparence métallique;
 - c) Ne pas installer ou suspendre les fils de manière à causer des coupures ou des dommages à la gaine isolante des fils.
2. N'utilisez que l'adaptateur de courant qui a été fourni avec ce produit. Utiliser un adaptateur de courant différent endommagera les ampoules et représente un risque d'incendie et de choc électrique.
3. La commande et la télécommande (si elle est incluse) ne peuvent seulement être utilisées avec ce produit.

Cet article comprend une garantie limitée de cinq (5) ans contre les défauts de fabrication et de matériau(x). Noma Canada consent à remplacer l'article défectueux sans frais au cours de la période de garantie convenue s'il est retourné au magasin où vous l'avez acheté accompagné de la preuve d'achat. Exclusion : usure ou bris causés par un usage abusif ou inapproprié.

Fabriqué en Chine

Importé par

Noma Canada, Toronto, Canada M4S 2B8

CODE DE DATE : 22322