



MOTEUR DE PÊCHE À LA TRAÎNE DE 55 LBS

MODÈLE: 90038



Guide d'utilisation

SERVICE D'ASSISTANCE TÉLÉPHONIQUE SANS FRAIS : 1 866 456-8934

ATTENTION :

LIRE ATTENTIVEMENT CE MANUEL AVANT D'UTILISER LE MOTEUR DE SHAKESPEARE®. LE CONSERVER EN CAS DE BESOIN DANS L'AVENIR.

TABLE DES MATIÈRES

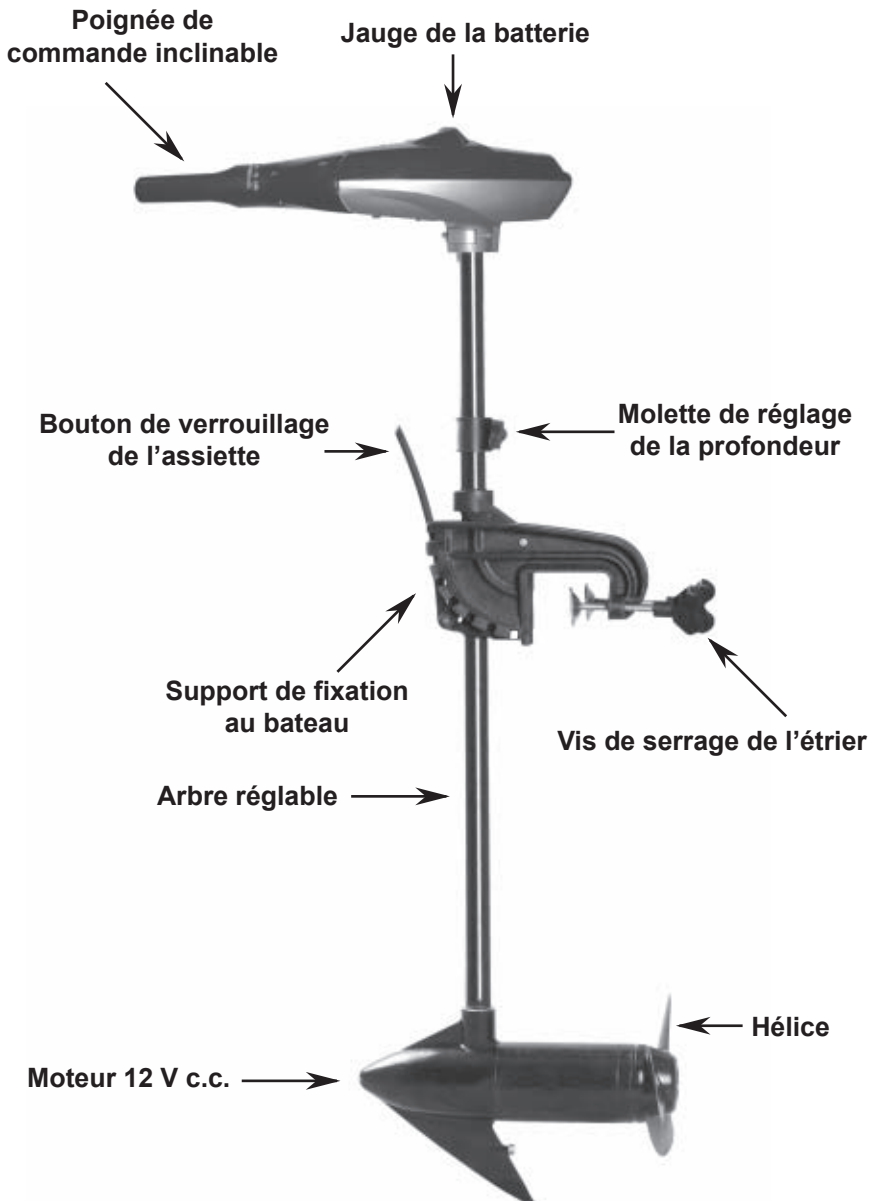
FICHE TECHNIQUE	2
DESCRIPTION	3
RÉGLAGES.....	4-6
FONCTIONNEMENT	7
BATTERIE.....	8-9
EMPLACEMENT DE L'HÉLICE	10
ENTRETIEN	11
DÉPANNAGE.....	12
GARANTIE LIMITÉE.....	13
VUE ÉCLATÉE	14
LISTE DES PIÈCES.....	15

FICHE TECHNIQUE

MODÈLE.....	90038
MOTEUR.....	12 V
POUSSÉE.....	55 lbs
VITESSES DE ROTATION DE L'HÉLICE.....	240-1820 tr/min
VITESSE D'AVANCEMENT.....	5 VITESSES
VITESSE DE REcul.....	3 VITESSES

NOTE : À utiliser avec une batterie-marine à décharge poussée de 12 V (vendue séparément)

DESCRIPTION



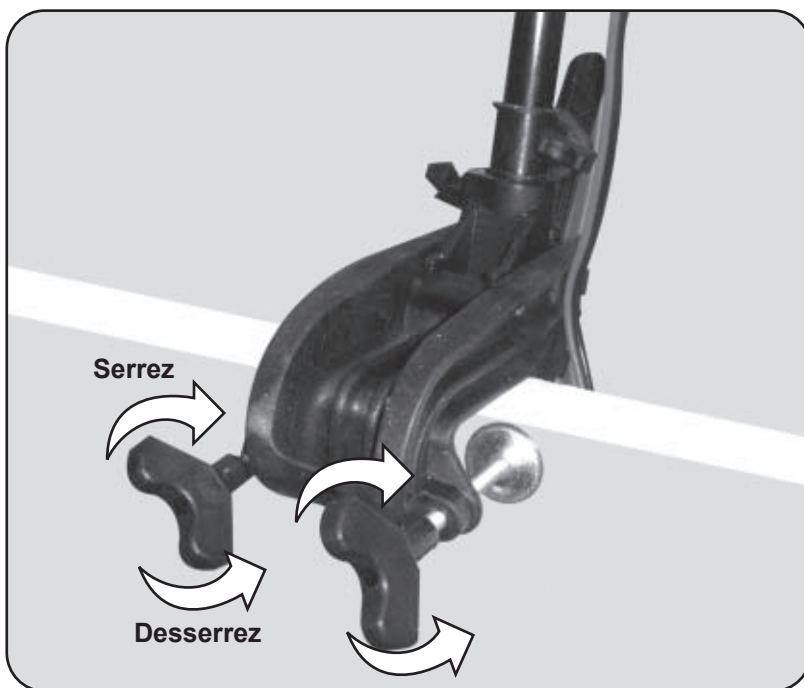
RÉGLAGES

POSE DU MOTEUR

Poser le moteur sur le tableau du bateau. Bien serrer les vis de serrage de l'étrier.

⚠ AVERTISSEMENT: Lors de l'inclinaison du moteur, ne pas approcher les doigts des pivots et des pièces mobiles.

⚠ ATTENTION: Ne pas trop serrer les vis de blocage pour ne pas endommager le support.

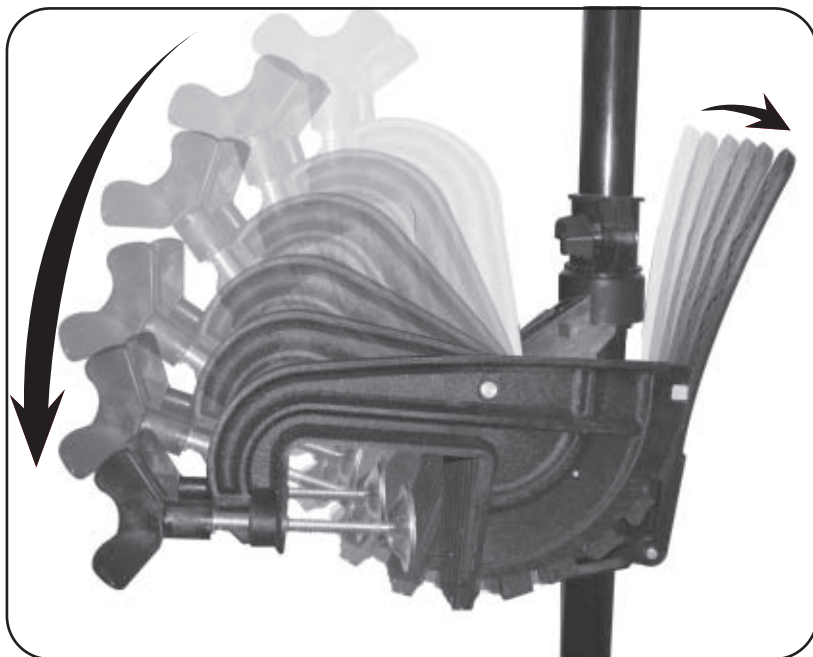


RÉGLAGES

RÉGLAGE DU SUPPORT DE FIXATION

Vous pouvez fixer votre moteur en place à la verticale, l'incliner quand l'eau est peu profonde ou le sortir complètement de l'eau.

- Empoignez la tête de commande ou l'arbre en acier.
- Tirez le levier de basculement vers vous sans le relâcher.
- Inclinez le moteur à la position désirée sur le support de fixation.
- Relâchez le levier de basculement.



RÉGLAGES

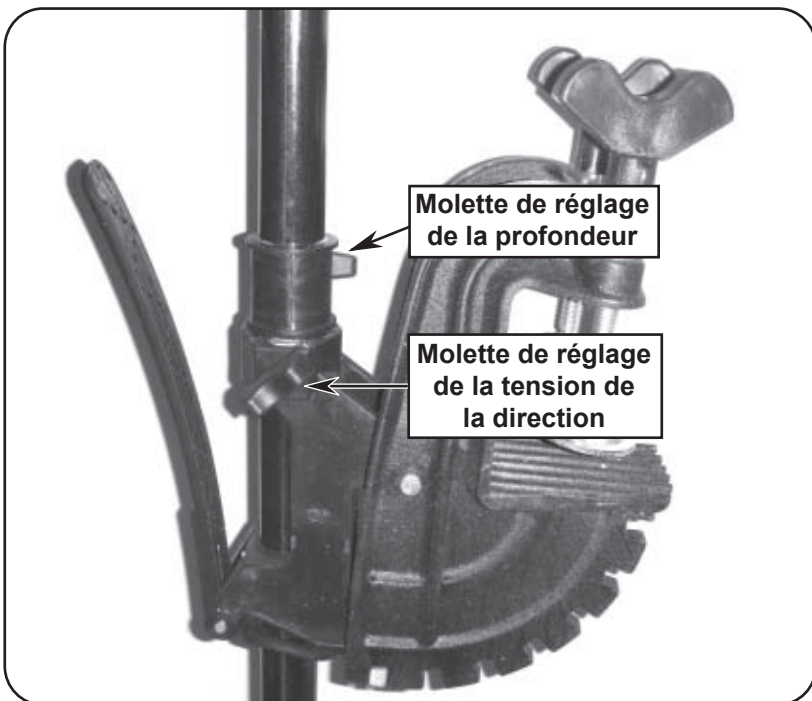
RÉGLAGE DE LA PROFONDEUR

- Saisir fermement l'arbre composite et l'immobiliser.
- Desserrer la molette de réglage de la tension de la direction et la molette de réglage de la profondeur pour libérer l'arbre.
- Remonter ou abaisser le moteur à la profondeur voulue.
- Serrer la molette de réglage de la profondeur pour fixer le moteur en place.

⚠ IMPORTANT: AFIN D'ÉVITER TOUTE AGITATION À LA SURFACE DE L'EAU, RÉGLEZ LA PROFONDEUR DE FAÇON À CE QUE LE DESSUS DU MOTEUR SOIT AU MOINS 30 CM (12 PO) SOUS L'EAU. L'HÉLICE DOIT ÊTRE COMPLÈTEMENT SUBMERGÉE.

RÉGLAGE DE LA DIRECTION

Régler la molette de tension de la direction de façon à ce que le moteur tourne librement tout en restant à la hauteur choisie ou, serrer la molette pour verrouiller le moteur en place et avoir les mains libres lors de la pêche.



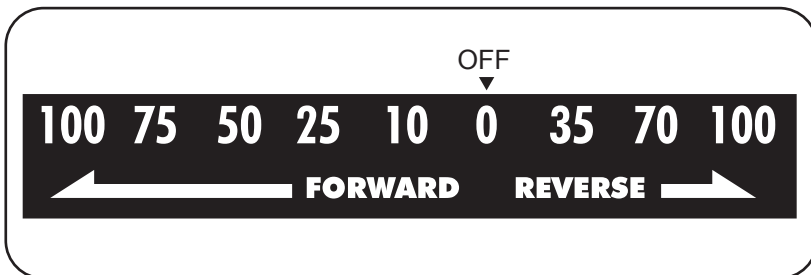
FONCTIONNEMENT

POIGNÉE DE COMMANDE INCLINABLE

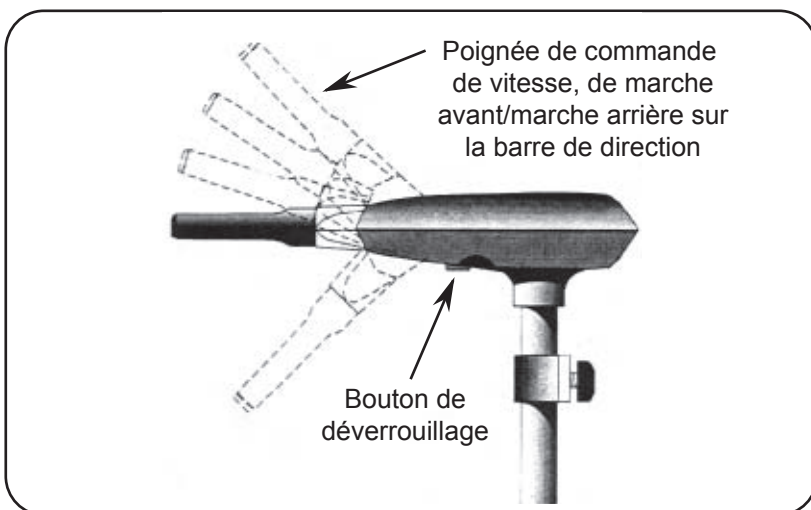
Ces moteurs offrent cinq vitesses d'avancement et trois vitesses de recul. La commande de vitesse est utilisée dans les deux sens, marche avant ou marche arrière.

- Tourner la poignée de commande dans le sens anti-horaire à partir de 0 (arrêt) pour augmenter la vitesse en marche arrière.
- Tourner la poignée de commande dans le sens horaire à partir de 0 (arrêt) pour augmenter la vitesse en marche avant.

Les chiffres imprimés sur la poignée de commande représentent des pourcentages de la poussée maximale.



La barre de commande est livrée abaissée. La tirer fermement à l'horizontale. La poignée peut être réglée sur cinq positions: 45° vers le bas, horizontale, 15°, 30° et 45° vers le haut. Elle se verrouille à l'horizontale mais peut être abaissée en appuyant sur le bouton de déverrouillage situé sous le pivot de la poignée.



ATTENTION: Ne pas faire fonctionner le moteur hors de l'eau.

BATTERIE

BATTERIE DE 12 V

Les moteurs fonctionnent avec toute batterie marine cycle profond de 12 V. Pour de meilleurs résultats, il est recommandé d'utiliser une batterie-marine à décharge poussée d'au moins 105 ampères-heures. Selon une estimation générale, votre moteur de 12 V aura un débit d'un ampère-heure pour chaque livre de poussée produite par le moteur à puissance maximale. Le vrai débit en ampères est fonction des conditions de votre environnement et de votre utilisation du moteur. Entreposez toujours la batterie chargée à bloc quand elle n'est pas utilisée. Pour prolonger la durée de vie de la batterie, chargez la batterie après chaque utilisation ou tous les 15 jours si elle n'est pas utilisée. (Utilisez une minuterie pour lampe et chargez la batterie quotidiennement pendant une heure même si la batterie n'est pas utilisée afin de maintenir la charge complète de la batterie.)

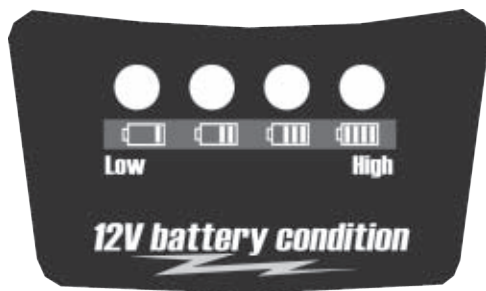
⚠ NOTE: FAITES SEULEMENT UNE CHARGE DE MAINTIEN DE LA BATTERIE; NE FAITES PAS UNE CHARGE RAPIDE/ÉCLAIR, CAR CECI POURRAIT ÉCOURTER LA DURÉE DE VIE DE LA BATTERIE.

Si vous utilisez une batterie de démarrage pour un moteur hors-bord à essence, il est fortement conseillé d'utiliser une batterie distincte pour le moteur de pêche à la traîne afin d'assurer une charge suffisante lors du démarrage du moteur à essence.

COMPTEUR DE BATTERIE

La LED fournit un affichage précis de la charge restante dans la batterie. TheLED seul illumine quand le moteur dans la position de fonctionnement. La mesure indique comme suit :

- Quatre voyants indiquent une charge maximum.
- Trois voyants indiquent une charge normale.
- Deux voyants indiquent une charge faible.
- Un voyant indique la recharge.



BATTERIE

RACCORDEMENT DE LA BATTERIE

Système de 12 V

1. Brancher le câble rouge positif (+) sur la borne positive (+) de la batterie.
2. Brancher le câble noir négatif (-) sur la borne négative (-) de la batterie.



NOTE: en cas de pose d'une prise, respecter la polarité et suivre les instructions du manuel d'utilisation.



AVERTISSEMENT:

- Avant de connecter la batterie, s'assurer que la poignée de commande est sur arrêt.
- Utiliser de fil de calibre 6 seulement pour allonger le câblage.
- ne erreur de polarité dans un circuit de 12 V peut provoquer une explosion de la batterie!
- Veiller à ce que les écrous papillons sur les bornes de la batterie soient bien serrés.
- Placer la batterie dans un endroit bien ventilé.



IMPORTANT: Ces directives servent de guide de consultation rapide; les différents types, marques et tailles de batterie peuvent présenter des caractéristiques et des rendements divers. Lisez toujours le manuel du fabricant de la batterie pour connaître les exigences du produit ou contactez le fabricant pour connaître les meilleures pratiques ou les conseils propres à la batterie donnée.

EMPLACEMENT DE L'HÉLICE

EMPLACEMENT DE L'HÉLICE

- Saisir l'hélice et desserrer l'écrou avec une pince ou une clé.
- Retirer l'écrou et la rondelle de l'hélice.

NOTE: Si l'axe d'entraînement est cassé ou cisailé, immobiliser l'arbre avec un tournevis pressé dans la fente à l'extrémité de l'arbre.

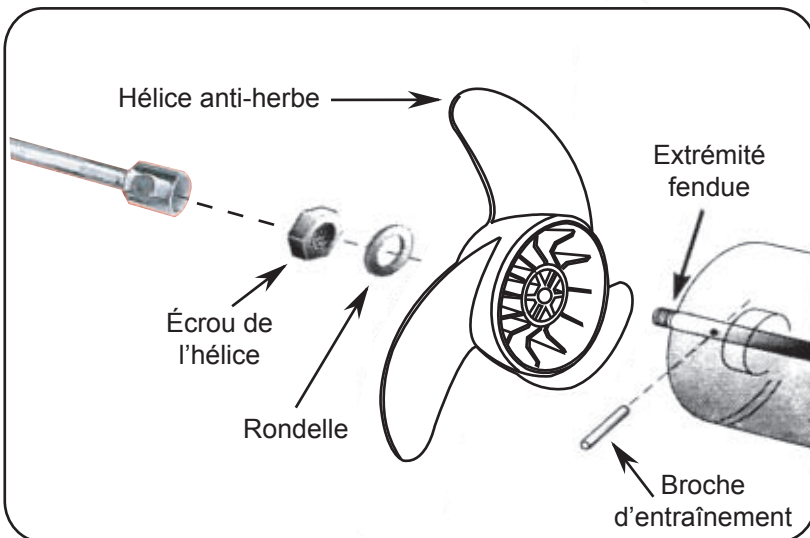
- Mettre l'hélice à l'horizontale (schéma ci-contre) et tirer l'hélice droit sur son axe. Si la broche d'entraînement sort, la remettre en place.
- Aligner l'hélice neuve sur l'axe d'entraînement.
- Poser la rondelle et l'écrou.
- Serrer l'écrou de 1/4 de tour après contact. [3-4 Nm] Être prudent, un serrage excessif peut endommager l'hélice.



IMPORTANT: Le serrage excessif de l'écrou peut endommager l'hélice ou augmenter la tension du moteur et entraîner ainsi une surchauffe ou la décharge prématurée de la batterie.



ATTENTION: S'assurer que le moteur est débranché de la batterie avant de travailler sur l'hélice.



ENTRETIEN

- Après chaque utilisation rincer le moteur à l'eau douce puis l'essuyer avec un chiffon imprégné de silicone tel.
- Nettoyer l'hélice et la débarrasser des herbes et des lignes de pêche. Les lignes peuvent passer derrière l'hélice, user les joints et laisser l'eau pénétrer dans le moteur. Effectuer cette inspection toutes les 20 heures d'utilisation.
- Avant chaque utilisation, s'assurer que l'écrou de l'hélice est bien serré.
- Pour un remisage prolongé, débrancher la batterie et enduire toutes les parties métalliques d'une fine couche de silicone pulvérisée.
- Pour des performances maximum, recharger la batterie à fond avant chaque utilisation.
- Veiller à la propreté des bornes de la batterie, les nettoyer avec du papier de verre fin ou de la toile émeri.
- L'hélice à bord anti-herbe est prévue pour assurer un fonctionnement sans enroulement d'herbe et une grande efficacité. Maintenir le bord d'attaque des pales lisse pour maintenir ces performances optimales. Si le bord d'attaque est émoussé le poncer avec du papier de verre fin.

NOTE: Remplacez l'hélice si sa réparation s'avère impossible.

DÉPANNAGE

1. Le moteur ne tourne pas ou manque de puissance:

- Voyez si le moteur est bloqué. Le moteur peut avoir atteint sa limite de courant. Pour le rétablir: éteignez-le, enlevez le blocage et reprenez le fonctionnement.
- Vérifier la polarité du raccordement à la batterie.
- S'assurer que les bornes de la batterie sont propres et ne sont pas corrodées. Les nettoyer avec du papier de verre fin ou de la toile émeri.
- Vérifier le niveau de l'eau de la batterie. En ajouter s'il le faut.

2. Le moteur perd rapidement de la puissance:

- Vérifier la charge de la batterie et la recharger si elle est basse.

3. Le moteur est dur à diriger:

- Desserrer la molette de réglage de la tension de la direction à l'arrière du support.
- Graisser l'arbre composite.

4. Des vibrations se font sentir lors du fonctionnement normal de l'hélice:

- Déposer l'hélice et la faire tourner de 180°. Voir Dépose dans la section Hélice.

NOTE: Si vous ne comprenez pas les avertissements et les instructions contenus dans ce manuel d'utilisation, n'utilisez pas ce produit. Appelez le Service à la clientèle SHAKESPEARE® Pour obtenir de l'aide.

GARANTIE LIMITÉE

Garantie limitée de 2 ans

LA PRÉSENTE GARANTIE EST NON TRANSFÉRABLE ET ELLE EXCLUE :

Les produits vendus endommagés ou incomplets, vendus « tels quels », vendus après une remise à neuf ou utilisés comme équipement de location.

La livraison, l'installation ou le réglage ordinaire tels qu'ils sont expliqués dans le présent guide d'utilisation. Les dommages ou la responsabilité relatifs à l'expédition, une manipulation inadéquate, une installation inadéquate, une mauvaise tension ou un câblage inapproprié, un entretien inadéquat, une modification inadéquate ou l'utilisation d'accessoires non recommandés. Les réparations nécessaires à la suite d'abus ou de négligence de la part de l'utilisateur ou à la suite d'une installation, d'une exploitation, d'un entretien ou d'un entreposage du produit qui diffèrent des instructions du manuel d'utilisation.

Les dommages causés par le froid, la chaleur, la pluie, une humidité excessive, un environnement ou des produits corrosifs ou d'autres agents contaminants.

Les éléments consommables usés par une utilisation ordinaire.

Les défauts de fabrication apparents qui ne nuisent pas à l'utilisation de l'outil.

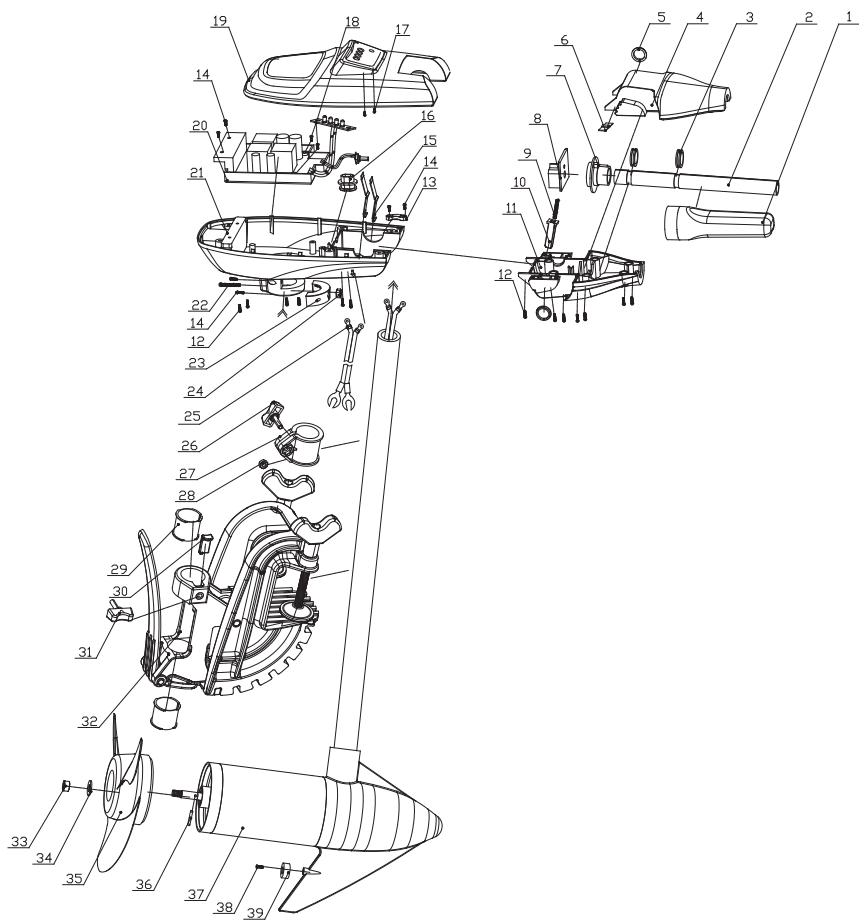
Les frais de transport propres à l'expédition du produit au marchand par le client.

TOUTE PERTE, TOUT DOMMAGE OU TOUT FRAIS ACCESSOIRE, INDIRECT OU CORRÉLATIF QUI PEUT DÉCOULER D'UNE DÉFECTUOSITÉ, D'UNE PANNE OU D'UNE DÉFAILLANCE QUELCONQUE DU PRODUIT. Certains états ou certaines provinces interdisent l'exclusion ou les restrictions relatives à la durée de la garantie implicite; dans un tel cas, les restrictions ci-dessous ne s'appliquent pas.

L'hélice est munie d'une garantie de 15 jours contre tout défaut de fabrication ou défaut matériel.

LES PIÈCES DE REMPLACEMENT COUVERTES PAR LA GARANTIE peuvent être commandées au numéro sans frais 1 866 456-8934, du lundi au vendredi de 9 h à 17 h HNE.

VUE ÉCLATÉE



LISTE DES PIÈCES

Numéro de pièce	Numéro de modèle	Description	Qté
1	34130193	Jusqu'à la poignée	1
2	33106193	Tube	1
3	34131193	Commutateur	1
4	34103193	Le sommet de poignée	1
5	34108193	Poignée de rapport	2
6	33401193	Printemps	1
7	34105193	Commutateur	1
8	34106193	Adapteur	1
9	33402193	Printemps	1
10	34107193	Relâcher le bouton	1
11	34104193	Le fond de poignée	1
12	3220505	Vis	14
13	3411435	Provision de corde	1
14	3220511	Vis	6
15	33403193	Printemps	2
16	34201193	Bagne	1
17	32220193	Vis	2
18	3220811	Vis	2
19	34101193	Contrôle supérieur	1
20	31110193	Contrôler le conseil	1
21	33105193	Abaisser le tableau de commande	1
22	32210193	Vis	1
23	33107193	Col	1
24	3220537	Écrou	1
25	31160193	Premier fil	1
26	31106192	L'assemblée de col de profondeur	1
27	34116193	Col	1
28	32207192	Écrou	1
29	34115193	Bagne	1
30	33102192	Bloc de tension	1
31	31111192	Le bouton de tension de direction	1
32	31112193	Crochet de tension	1
33	32205192	Écrou	1
34	32203192	Rondelle	1
35	34114193	Hélice	1
36	33210193	Épingle	1
37	31150193	Moteur	1
38	33310192	Vis	1
39	33902192	Protecteur	1