



## MOTEUR DE PÊCHE À LA TRAÎNE DE 32 lb / 38 lb

MODÈLE : 90000 / 90001



**MANUEL DE L'UTILISATEUR**  
**ASSISTANCE TÉLÉPHONIQUE SANS FRAIS: 1 866 523-5218**

**IMPORTANT : LISEZ CE MANUEL ATTENTIVEMENT AVANT D'UTILISER VOTRE NOUVEAU MOTEUR DE PÊCHE À LA TRAÎNE DURAMAXX<sup>MC</sup>. CONSERVEZ LE MANUEL POUR CONSULTATION FUTURE.**

# TABLE DES MATIÈRES

FICHE TECHNIQUE DU PRODUIT.....	2
FONCTIONS.....	3
RÉGLAGES.....	4
FONCTIONNEMENT.....	6
BATTERIE.....	7
HÉLICE.....	8
ENTRETIEN.....	9
DÉPANNAGE.....	10
GARANTIE.....	11

## FICHE TECHNIQUE DU PRODUIT

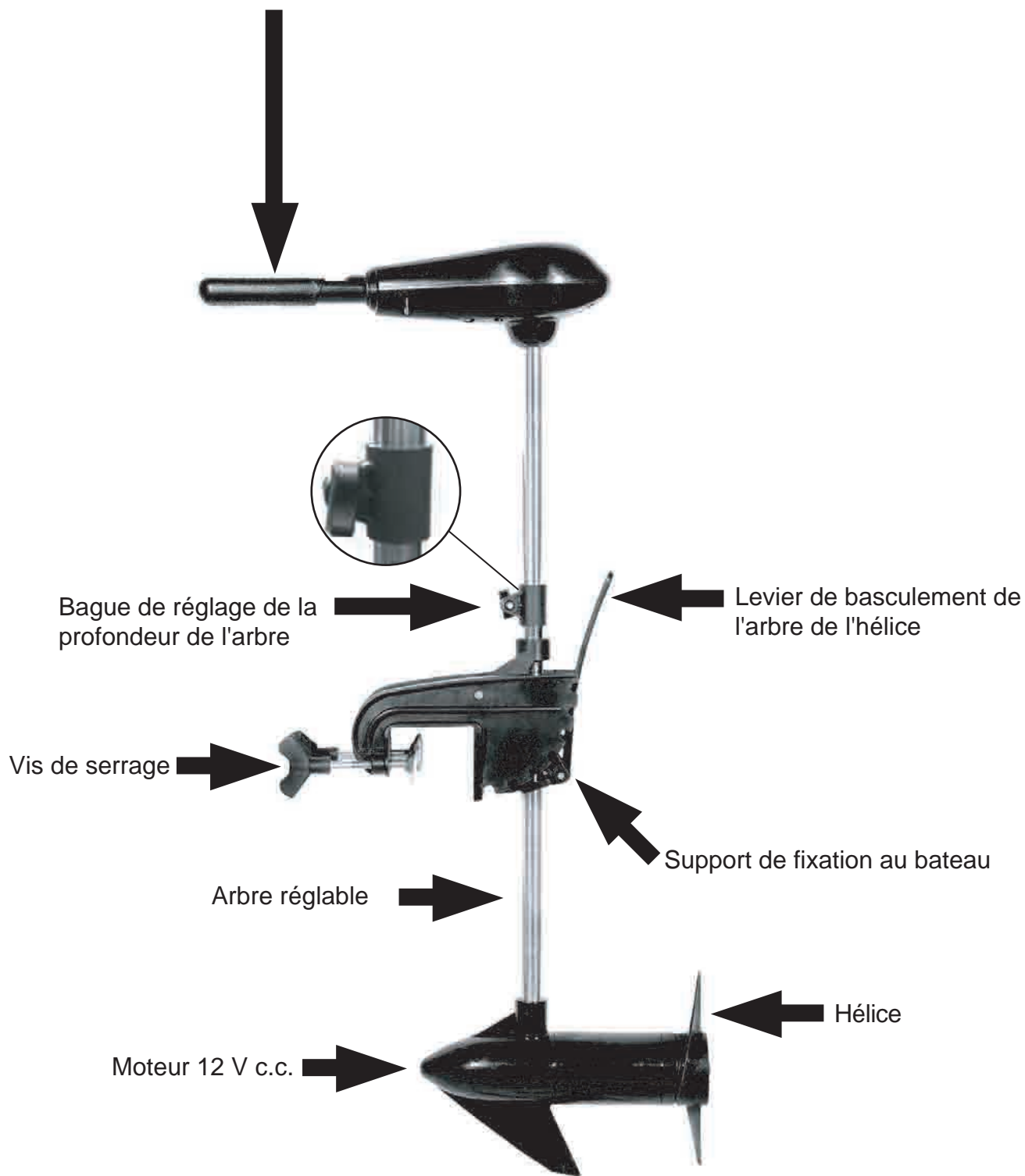
### 90000 (32 lb) / 90001 (38 lb)

Moteur.....	12 V
Poussée.....	32 lb / 38 lb
Vitesses de rotation de l'hélice.....	Pour 32lbs: 1400 - 1800 tr/min Pour 38lbs: 1600 - 2000 tr/min
Vitesse d'avancement.....	5 vitesses
Vitesse de recul.....	3 vitesses

**NOTE :** À utiliser avec une batterie-marine à décharge poussée de 12 V (vendue séparément)

# FONCTIONS

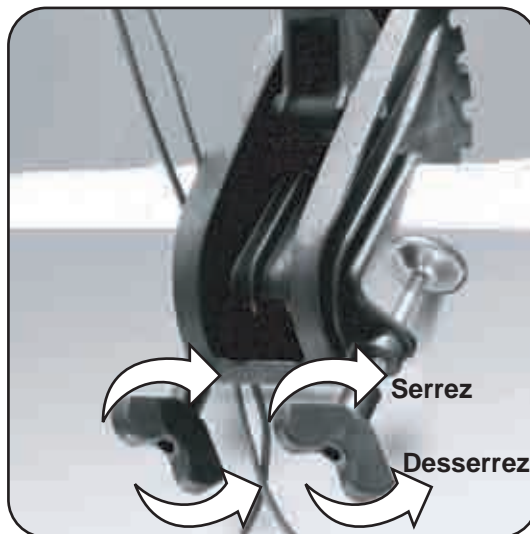
Commande de vitesse de la barre : vitesse, avancement, recul et direction.



# RÉGLAGES

## INSTALLATION DU MOTEUR :

Installez le moteur sur le tableau du bateau. Serrez les vis de serrage fermement.



## RÉGLAGE DE LA PROFONDEUR :

1. Empoignez l'arbre.
2. Desserrez la vis de la direction et la vis de réglage de la profondeur afin que l'arbre bouge librement.
3. Réglez la hauteur du moteur selon le besoin.
4. Serrez la vis de réglage de la profondeur afin de fixer l'emplacement du moteur.

**IMPORTANT :** AFIN D'ÉVITER TOUTE AGITATION À LA SURFACE DE L'EAU, RÉGLEZ LA PROFONDEUR DE FAÇON À CE QUE LE DESSUS DU MOTEUR SOIT AU MOINS 30 CM (12 PO) SOUS L'EAU. L'HÉLICE DOIT ÊTRE COMPLÈTEMENT SUBMERGÉE.

## ATTENTION :

- NE FAITES JAMAIS FONCTIONNER LE MOTEUR HORS DE L'EAU.
- NE SERREZ PAS TROP LES VIS DE SERRAGE AFIN DE NE PAS ENDOMMAGER LE SUPPORT DE FIXATION.

## RÉGLAGE DU SUPPORT DE FIXATION :

Vous pouvez fixer votre moteur en place à la verticale, l'incliner quand l'eau est peu profonde ou le sortir complètement de l'eau.

- Empoignez la tête de commande ou l'arbre en acier.
- Tirez le levier de basculement vers vous sans le relâcher.
- Inclinez le moteur à la position désirée sur le support de fixation.
- Relâchez le levier de basculement.



# RÉGLAGES

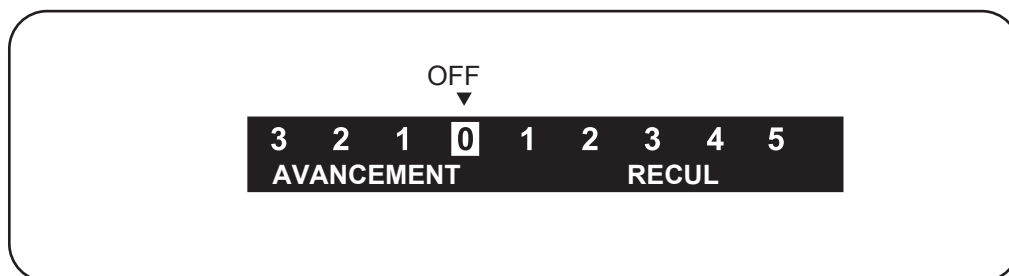


**AVERTISSEMENT** : LORS DE TOUT RÉGLAGE DU MOTEUR OU DE L'HÉLICE, LA BATTERIE DOIT ÊTRE DÉCONNECTÉE DES BORNES DU MOTEUR DE PÊCHE À LA TRAÎNE.

# FONCTIONNEMENT

## BARRE ROTATIVE :

- Ces moteurs offrent cinq vitesses d'avancement et trois vitesses de recul.
- La commande de vitesse peut être utilisée dans toute direction, à l'avancement ou au recul. De la position 0 (arrêt), tournez la barre dans le sens contraire des aiguilles d'une montre pour augmenter la vitesse de recul et dans le sens des aiguilles d'une montre pour augmenter la vitesse d'avancement. Peu importe la direction, la poussée diminue à l'approche de la position 0. Les chiffres imprimés sur la barre rotative représentent le pourcentage de la poussée maximale.



# BATTERIE

## BATTERIE DE 12 V :

**NOTE :** LA BATTERIE EST VENDUE SÉPARÉMENT.

Les moteurs de pêche à la traîne utilisent une batterie-marine à décharge poussée de 12 V.

Pour de meilleurs résultats, il est recommandé d'utiliser une batterie-marine à décharge poussée d'au moins 105 ampères-heures. (Selon une estimation générale, votre moteur de 12 V aura un débit d'un ampère-heure pour chaque livre de poussée produite par le moteur à puissance maximale. Le vrai débit en ampères est fonction des conditions de votre environnement et de votre utilisation du moteur.)

Entreposez toujours la batterie chargée à bloc quand elle n'est pas utilisée. Pour prolonger la durée de vie de la batterie, chargez la batterie après chaque utilisation ou tous les 15 jours si elle n'est pas utilisée. (Utilisez une minuterie pour lampe et chargez la batterie quotidiennement pendant une heure même si la batterie n'est pas utilisée afin de maintenir la charge complète de la batterie.)

**NOTE :** FAITES SEULEMENT UNE CHARGE DE MAINTIEN DE LA BATTERIE; NE FAITES PAS UNE CHARGE RAPIDE/ÉCLAIR, CAR CECI POURRAIT ÉCOURTER LA DURÉE DE VIE DE LA BATTERIE.

Si vous utilisez une batterie de démarrage pour un moteur hors-bord à essence, il est fortement conseillé d'utiliser une batterie distincte pour le moteur de pêche à la traîne afin d'assurer une charge suffisante lors du démarrage du moteur à essence.

## RACCORDEMENT DE LA BATTERIE :

Système de 12 volts

- a. Raccordez le câble rouge positif ( + ) à la borne positive ( + ) de la batterie.
- b. Raccordez le câble noir négatif ( - ) à la borne négative ( - ) de la batterie.

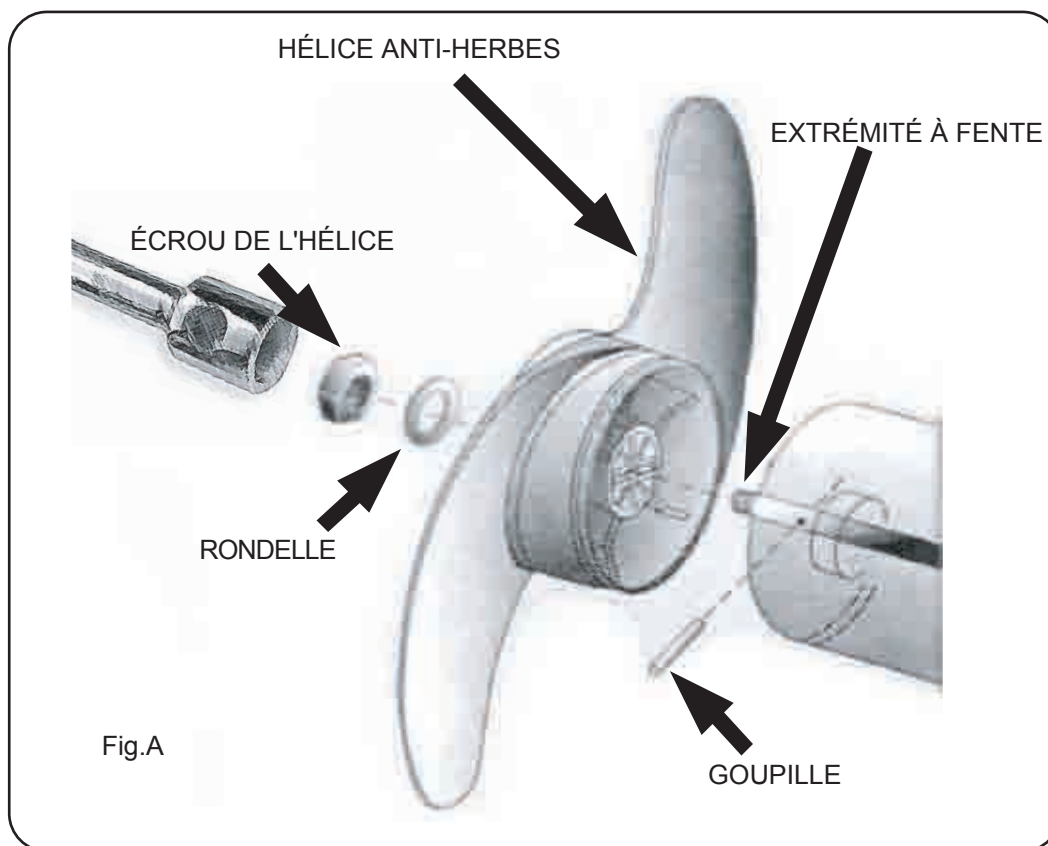
**NOTE :** Si vous installez une fiche de câble de connexion, respectez la polarité et suivez les directives données dans le manuel d'exploitation du bateau.

## AVERTISSEMENT :

- AVANT DE RACCORDER LA BATTERIE, VÉRIFIEZ QUE LA POIGNÉE ROTATIVE DU MOTEUR EST À LA POSITION ARRÊT.
- UTILISEZ UN CÂBLE DE CALIBRE 6 POUR RALLONGER LE CÂBLE D'ALIMENTATION.
- ASSUREZ-VOUS QUE LES EXTRÉMITÉS DU CÂBLE DE CONNEXION SONT RACCORDÉES FERMEMENT AUX BORNES DE LA BATTERIE.
- PLACEZ LA BATTERIE DANS UN COMPARTIMENT BIEN AÉRÉ.

**IMPORTANT :** Ces directives servent de guide de consultation rapide; les différents types, marques et tailles de batterie peuvent présenter des caractéristiques et des rendements divers. Lisez toujours le manuel du fabricant de la batterie pour connaître les exigences du produit ou contactez le fabricant pour connaître les meilleures pratiques ou les conseils propres à la batterie donnée.

# HÉLICE



**AVERTISSEMENT : DÉCONNECTEZ LE MOTEUR DE LA BATTERIE AVANT DE COMMENCER TOUT ENTRETIEN DE L'HÉLICE.**

## REPLACEMENT DE L'HÉLICE :

1. Couvrez-vous la main d'un linge ou d'un gant puis empoignez l'hélice et dévissez l'écrou de l'hélice à l'aide d'une clé à douille (douille de 1/2 po).
2. Retirez l'écrou de l'hélice et la rondelle.

NOTE : Si la goupille est endommagée ou cassée, utilisez un tournevis ordinaire (à lame plate) pour immobiliser l'arbre. L'arbre de l'hélice est muni d'une fente au centre à cette fin.

3. Après avoir retiré l'écrou et la rondelle, retirez l'hélice.
4. La goupille se trouve à l'arrière de l'hélice. Vérifiez qu'elle n'est pas tombée; si c'est le cas, remettez-la en place avant de réinstaller l'hélice.
5. Après avoir mis l'hélice en place, serrez l'écrou de l'hélice, soit 1/4 de tour de plus que le réglage serré (de 25 à 35 po/lb).

**IMPORTANT :** Le serrage excessif de l'écrou peut endommager l'hélice ou augmenter la tension du moteur et entraîner ainsi une surchauffe ou la décharge prématurée de la batterie.



# MAINTENANCE

1. L'hélice doit être débarrassée des algues et de toute ligne de pêche. Une ligne peut se loger en arrière de l'hélice et user les joints d'étanchéité, ce qui permettrait à l'eau de s'infiltrer dans le moteur. Déconnectez la batterie et vérifiez l'état de l'hélice après chaque utilisation.
2. Pour éviter tout dommage accidentel en cours de remorquage ou d'entreposage, déconnectez toujours la batterie quand le moteur est hors de l'eau. Avant tout entreposage à long terme, appliquez une mince couche de lubrifiant en aérosol à base de silicone ou de lithium sur toutes les pièces métalliques.
3. Pour un meilleur rendement, chargez la batterie à bloc avant chaque utilisation.
4. Pour assurer le rendement optimal de l'hélice, les bords d'attaque des pales de l'hélice doivent être lisses. S'ils présentent des rayures ou des aspérités, poncez légèrement la surface au moyen d'une lime ou de papier de verre fin.

NOTE : Remplacez l'hélice si sa réparation s'avère impossible.

# DÉPANNAGE

## 1. LE MOTEUR NE FONCTIONNE PAS OU MANQUE DE PUISSANCE :

- Vérifiez les raccordements aux bornes de la batterie.
- Vérifiez le voltage, l'état et l'ampérage de la batterie (cette étape peut nécessiter l'aide d'un technicien équipé d'un voltmètre approprié).

## 2. LA BARRE DU MOTEUR EST DIFFICILE À MANŒVRER :

- Desserrez la vis de la direction située sur le support de fixation.
- Vérifiez qu'aucun débris ou corps étranger ne gêne le mouvement.

# GARANTIE LIMITÉE

Garantie limitée de 2 ans

LA PRÉSENTE GARANTIE EST NON TRANSFÉRABLE ET ELLE EXCLUE :

Les produits vendus endommagés ou incomplets, vendus « tels quels », vendus après une remise à neuf ou utilisés comme équipement de location.

La livraison, l'installation ou le réglage ordinaire tels qu'ils sont expliqués dans le présent guide d'utilisation.

Les dommages ou la responsabilité relatifs à l'expédition, une manipulation inadéquate, une installation inadéquate, une mauvaise tension ou un câblage inapproprié, un entretien inadéquat, une modification inadéquate ou l'utilisation d'accessoires non recommandés. Les réparations nécessaires à la suite d'abus ou de négligence de la part de l'utilisateur ou à la suite d'une installation, d'une exploitation, d'un entretien ou d'un entreposage du produit qui diffèrent des instructions du manuel d'utilisation.

Les dommages causés par le froid, la chaleur, la pluie, une humidité excessive, un environnement ou des produits corrosifs ou d'autres agents contaminants.

Les éléments consommables usés par une utilisation ordinaire.

Les défauts de fabrication apparents qui ne nuisent pas à l'utilisation de l'outil.

Les frais de transport propres à l'expédition du produit au marchand par le client.

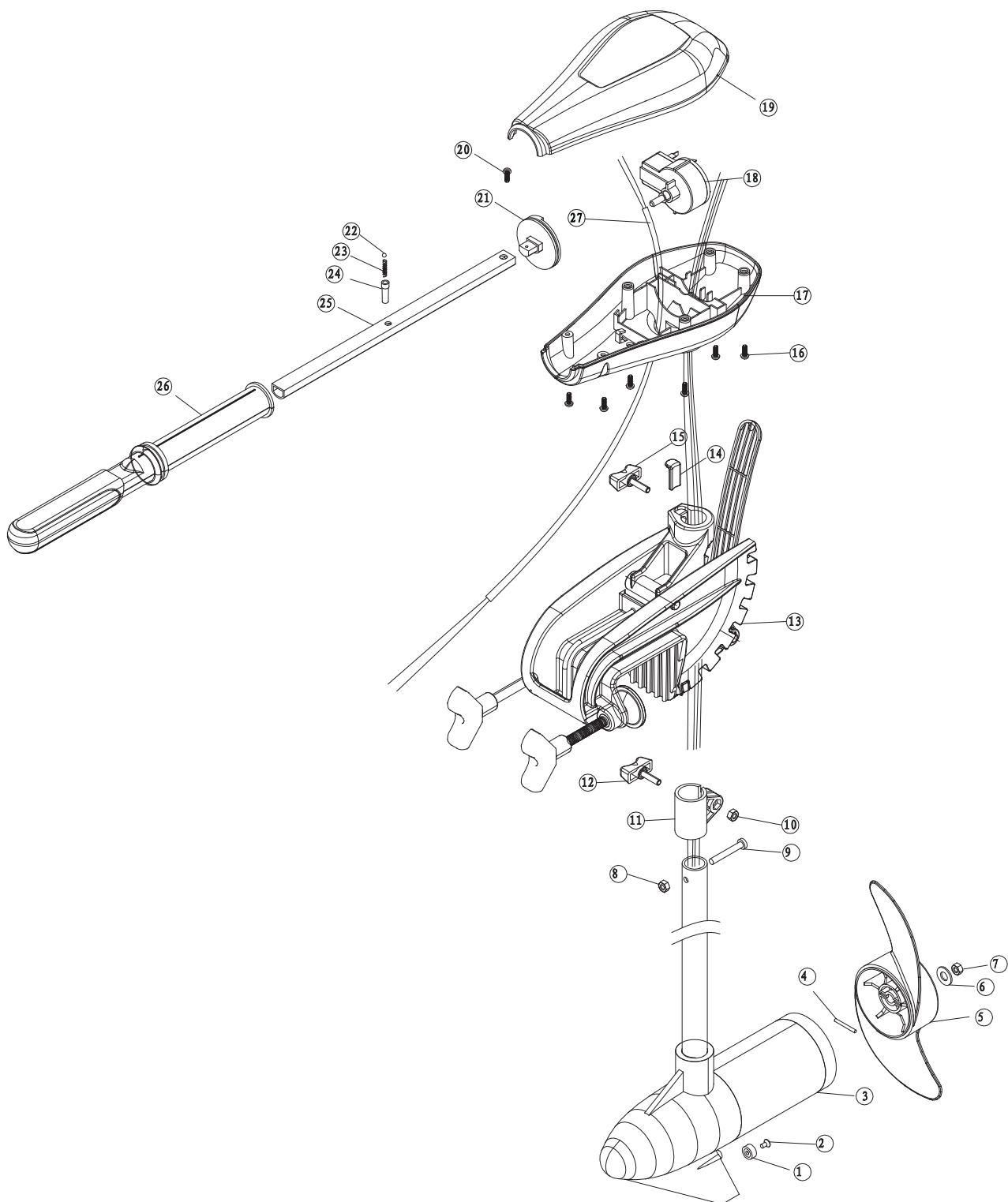
TOUTE PERTE, TOUT DOMMAGE OU TOUT FRAIS ACCESSOIRE, INDIRECT OU CORRÉLATIF QUI PEUT DÉCOULER D'UNE DÉFECTUOSITÉ, D'UNE PANNE OU D'UNE DÉFAILLANCE QUELCONQUE DU PRODUIT.

Certains états ou certaines provinces interdisent l'exclusion ou les restrictions relatives à la durée de la garantie implicite; dans un tel cas, les restrictions ci-dessous ne s'appliquent pas.

L'hélice est munie d'une garantie de 15 jours contre tout défaut de fabrication ou défaut matériel.

LES PIÈCES DE REMPLACEMENT COUVERTES PAR LA GARANTIE peuvent être commandées au numéro sans frais 1 866 456-8934, du lundi au vendredi de 9 h à 17 h HNE.

# PART LIST



# LISTE DES PIÈCES

Numéro de pièce	Numéro de modèle	Description	Qté
1	33902192	Anode sacrificielle	1
2	33310192	Vis d'anode	1
3	36101191/36101192	Moteur de 12 V 38 lb / 32 lb	1
4	32202192	Goupille	1
5	34108192	Hélice	1
6	32203192	Rondelle M8	1
7	32205192	Écrou 5/16	1
8	3220537	Écrou M6	1
9	33311192	Vis Ø6	1
10	32207192	Écrou 1/4	1
11	34106192	Bague de réglage de la profondeur	1
12	31106192	Vis de serrage	1
13	31101192	Bride et pivot	1
14	33102192	Pièce de blocage métallique	1
15	31108192	Vis de serrage	1
16	3220505	Vis	16
17	34102192	Enveloppe inférieure du commutateur	1
18	36301192	Commutateur	1
19	34101192	Enveloppe supérieure du commutateur	1
20	3220403	Vis	1
21	34111192	Actionneur du commutateur	1
22	33203192	Bille de roulement	1
23	33401192	Ressort	1
24	34112192	Goupille	1
25	33101192	Tube d'aluminium	1
26	31105192	Barre	1
27	30501192	Câble de la batterie [rouge (+) noir (-)]	1