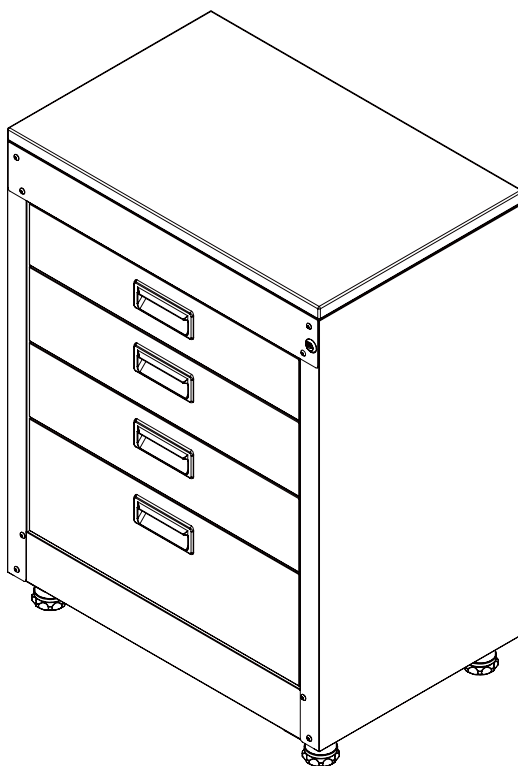


N° de modèle : 068-1575-6

Mastercraft®/MD

Armoire basse de 28 po (71 cm)



IMPORTANT

Veuillez lire attentivement ce guide d'utilisation avant d'assembler et d'utiliser cet article et le conserver aux fins de consultation ultérieure.

GUIDE D'UTILISATION

En raison des améliorations constantes, l'article réel peut différer légèrement de l'article décrit dans ce guide.

TABLE DES MATIÈRES

SÉCURITÉ	3
ENTRETIEN	3
VUE ÉCLATÉE / LISTE DES PIÈCES	4
INSTRUCTIONS D'ASSEMBLAGE	5
ARTICLES DE COORDINATION	13
GARANTIE	14

REMARQUE :

Si des pièces sont manquantes ou endommagées, ou si vous avez des questions, veuillez communiquer avec notre service d'assistance téléphonique sans frais au 1 800 689-9928. Ayez en main le numéro de modèle, le reçu de caisse et la date d'achat lorsque vous appelez. NE RETOURNEZ PAS L'ARTICLE AU MAGASIN À MOINS QUE NOUS VOUS ENVOYIONS DES INSTRUCTIONS ÉCRITES POUR LE RETOUR.



CONSERVEZ CES INSTRUCTIONS

Le présent guide d'utilisation contient un mode d'emploi et des consignes de sécurité importants. Lisez toutes les consignes attentivement et respectez-les lorsque vous utilisez cet article.

SÉCURITÉ

Veuillez lire les consignes de sécurité suivantes avant d'assembler et d'utiliser cet article afin de réduire le risque de blessures graves.

- Cet article doit uniquement être utilisé à l'intérieur.
- Cet article n'est pas conçu pour un usage commercial ou industriel.
- Placez l'article sur une surface plane. L'article peut devenir instable et se renverser s'il est rangé ou déplacé sur une surface inégale, ce qui peut entraîner des blessures graves ou mortelles, ou des dommages matériels.
- L'assemblage et l'entretien de cet article ne doivent être effectués que par des adultes.
- Il faut l'assistance d'au moins deux personnes pour déplacer, assembler ou installer cette armoire. Le non-respect de cette directive pourrait entraîner des blessures ou des dommages matériels.
- Assurez-vous périodiquement que tous les écrous et boulons sont bien serrés. Au besoin, serrez-les.
- Fermez et verrouillez les tiroirs avant de déplacer cette armoire.
- Remplissez l'armoire en commençant par le tiroir inférieur. Si l'armoire est remplie en commençant par le tiroir supérieur, elle sera très lourde du haut et risquera de tomber.
- Il est toujours recommandé de fixer cet article au mur avec la quincaillerie anti-basculement fournie.
- Ne modifiez PAS cet article de quelque manière. Par exemple, ne soudez pas des morillons externes ou n'attachez pas un équipement électrique à cet article. Ceci peut causer des dommages matériels ou des blessures.
- Ne laissez PAS les enfants sans surveillance près de cet article. L'armoire peut se renverser en cas d'ouverture incorrecte.
- N'ouvrez PAS plus d'un tiroir à la fois.
- Ne montez pas et ne grimpez pas sur cet article ou sur les tiroirs.
- Ne dépassez PAS les limites de poids suivantes pour cet article.
 - Charge maximale : 430 lb (195 kg)
 - Charge maximale pour chaque tablette : 70 lb (32 kg)
 - Charge maximale pour le dessus en bois d'hévéa : 150 lb (68 kg)

ENTRETIEN

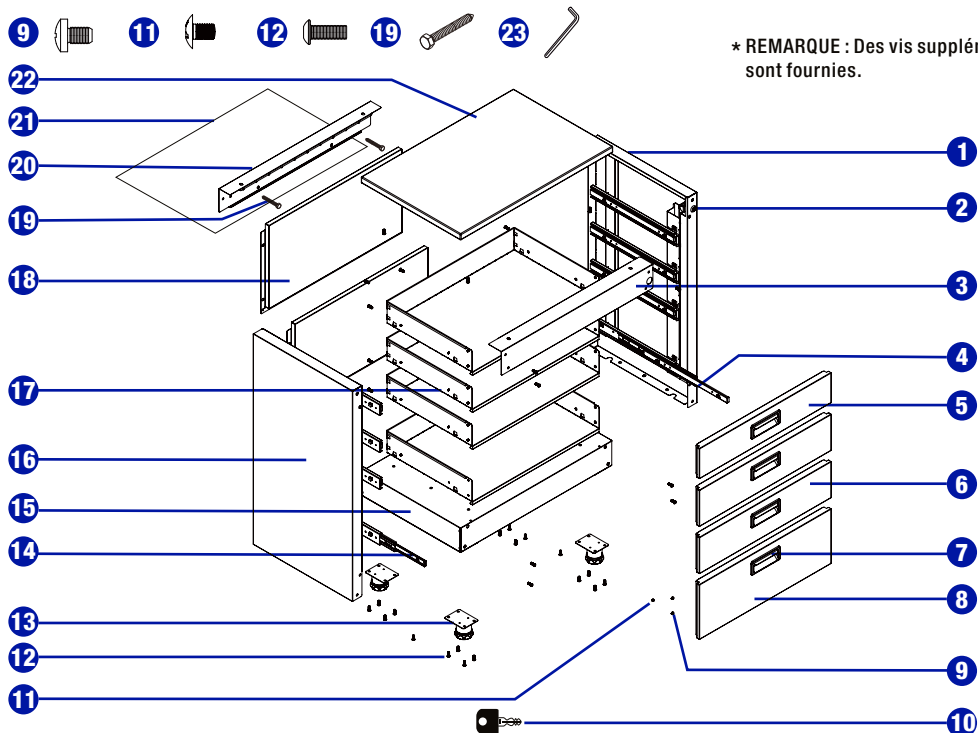
- Lubrifiez les glissières deux fois par an en vaporisant ou en appliquant de l'huile peu visqueuse.
- Nettoyez périodiquement les surfaces avec un chiffon doux et de l'eau.
- La graisse et l'huile peuvent être enlevées à l'aide de liquides de nettoyage standard. Pour des raisons de sécurité, utilisez un liquide de nettoyage non inflammable.



- Avant d'assembler et d'utiliser cet article, lisez attentivement ce guide d'utilisation et toutes les étiquettes apposées sur l'article. Le non-respect des avertissements et consignes peut entraîner des dommages matériels ou des blessures.
- Conservez toutes les consignes et avertissements pour référence ultérieure.

VUE ÉCLATÉE / LISTE DES PIÈCES

N°	Description	N° de pièce	Qté	No.	Description	Part No.	Qty.
1	Panneau latéral droit	121613	1	12	Vis à six pans creux M6 x 16 *	320327	48
2	Serrure (001-010)	304236	1	13	Pied réglable	313066	4
3	Traverse supérieure avant	242913	1	14	Côté gauche	300398	4
4	Glissière droite	300399	4	15	Panneau inférieur	121607	1
5	Panneau avant du tiroir supérieur	121548	1	16	Panneau latéral gauche	121611	1
6	Panneau avant du tiroir intermédiaire	121549	2	17	Panneau de tiroir	242781	4
7	Poignée de tiroir	306018	4	18	Panneau arrière	113539	2
8	Panneau avant du tiroir inférieur	121550	1	19	Boulon autotaradeur à tête hexagonale M6 X 40	320328	2
9	Boulon autotaradeur à tête cruciforme M4 x 6 *	320335	16	20	Traverse supérieure arrière	242909	1
10	Clé (001-010)	304196	2	21	Revêtement pour tiroir	552183	4
11	Boulon cruciforme M4 x 5 *	320336	16	22	Dessus en bois d'hévéa	572161	1
				23	Clé hexagonale	317023	1



REMARQUE :

- Des clés de rechange peuvent être commandées. Appelez notre numéro sans frais. Ayez en main le code qui apparaît sur le verrou.
- Donnez le renseignement suivant lors de la commande des pièces de rechange : numéro de la pièce et la quantité nécessaire.

INSTRUCTIONS D'ASSEMBLAGE

OUTILS REQUIS POUR L'ASSEMBLAGE

- Clé hexagonale (23)
- Tournevis à tête cruciforme (non comprise; type magnétique de préférence)
- Perceuse-visseuse électrique (non comprise)
- Ruban à mesurer (non comprise)

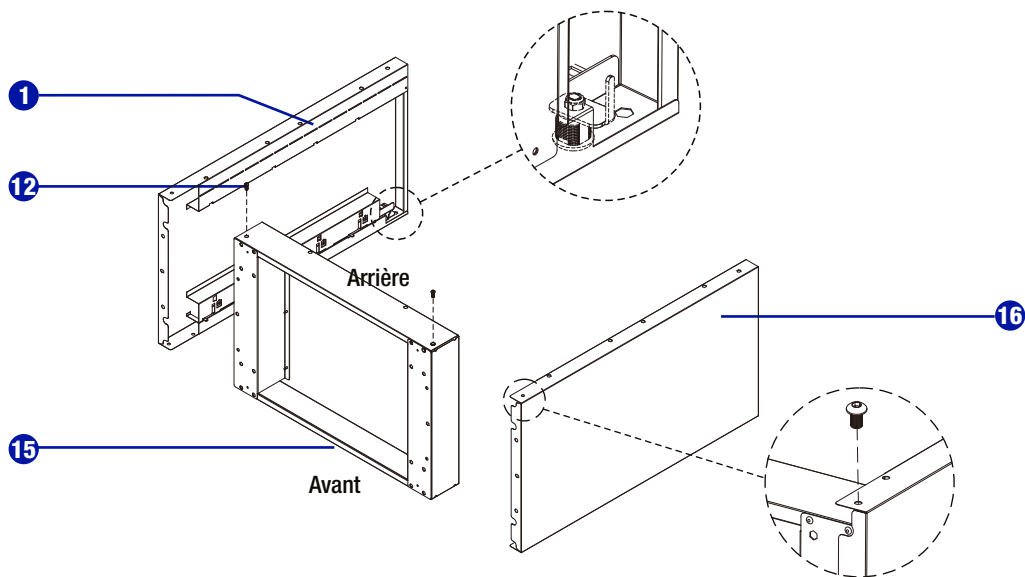
REMARQUE : Assemblez l'article sur une surface plane. Un morceau de carton est recommandé pour éviter que l'article ne soit rayé pendant l'assemblage.



Portez des gants pendant tout le processus d'assemblage.

ÉTAPE 1 FIXER LES PANNEAUX LATÉRAUX ET INFÉRIEUR

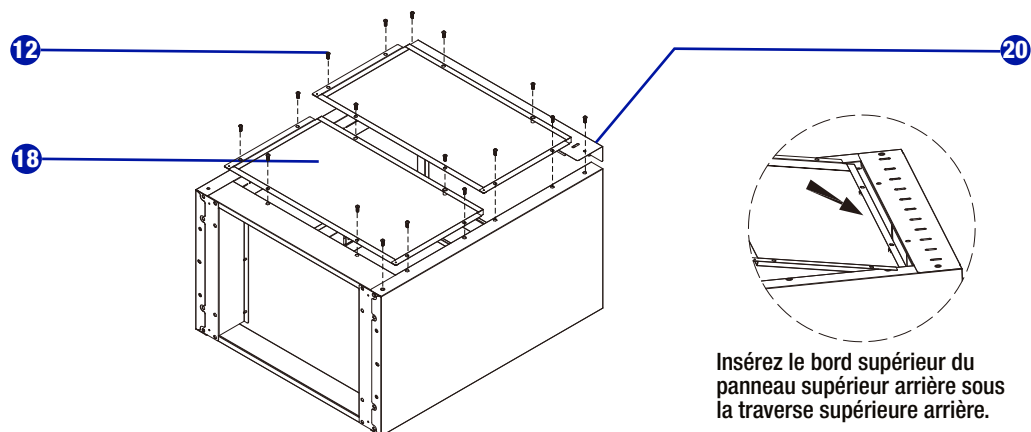
Posez le panneau inférieur (15) par terre sur sa partie avant et fixez les panneaux latéraux (1 et 16) au panneau inférieur (15) au moyen de deux vis à six pans creux M6 x 16 (12) en les vissant par les trous situés aux coins inférieurs gauche et droit. Ne serrez PAS les vis.



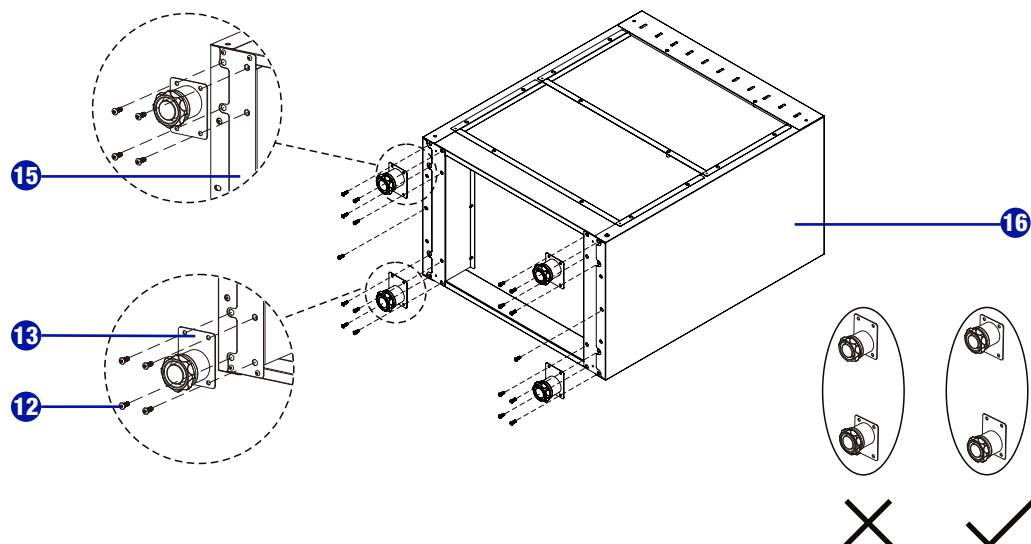
ÉTAPE 2 FIXER LA TRAVERSE SUPÉRIEURE ARRIÈRE ET LES PANNEAUX ARRIÈRE

Le bord supérieur du panneau supérieur arrière (18) doit être inséré sous la traverse supérieure arrière (20).

Fixez la traverse supérieure arrière (20) et les panneaux arrière (18) à l'arrière de l'armoire. Insérez manuellement seize vis à six pans creux M6 x 16 (12). Ne serrez PAS les vis.

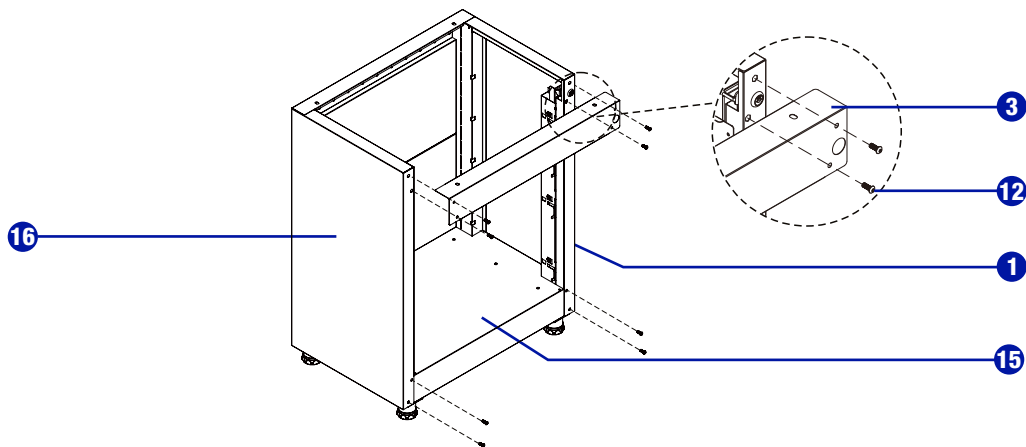
**ÉTAPE 3 INSTALLER LES PIEDS DE NIVELLEMENT**

- Installez les pieds de nivellement (13) sur le panneau inférieur (15). Fixez-les fermement au moyen des seize vis à six pans creux M6 x 16 (12).
- Vissez deux vis à six pans creux M6 x 16 à travers les panneaux latéraux (1 et 16) dans le panneau inférieur (15). Serrez fermement.



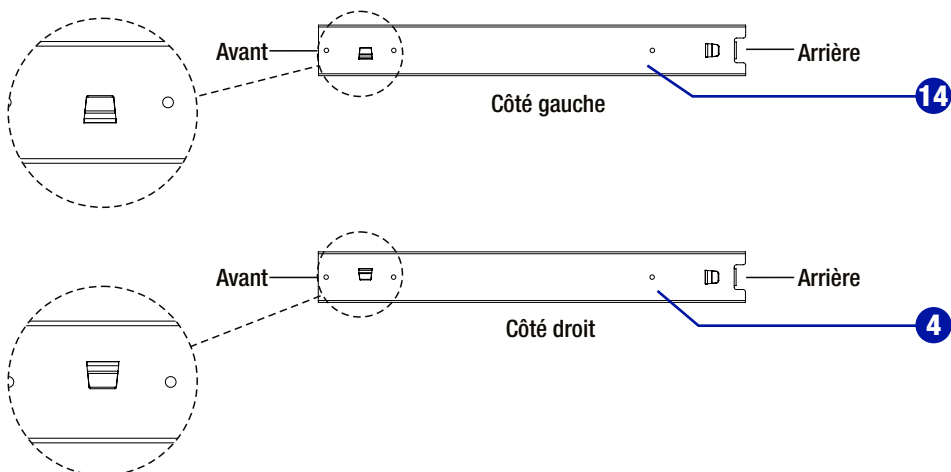
ÉTAPE 4 FIXER LA TRAVERSE SUPÉRIEURE AVANT

- Redressez l'armoire.
- Fixez la traverse supérieure avant (3) aux panneaux latéraux (1 et 16) au moyen de quatre vis à six pans creux M6 x 16 (12). Ne serrez PAS les vis.
- Vissez quatre vis à six pans creux M6 x 16 (12) à travers les panneaux latéraux (1 et 16) dans le panneau inférieur (15). Ne serrez PAS les vis.

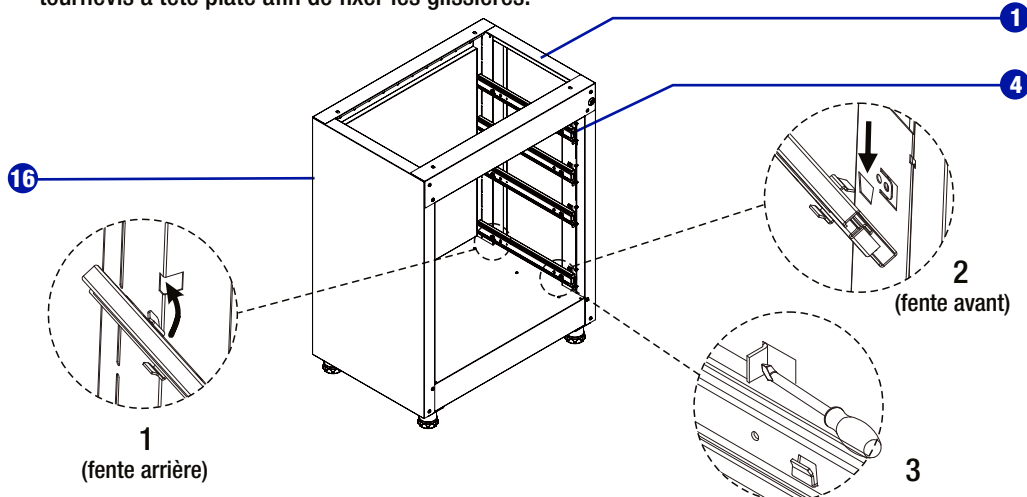


ÉTAPE 5 INSTALLER LES GLISSIÈRES

Reportez-vous au dessin ci-dessous pour distinguer le côté gauche (14) du côté droit (4).

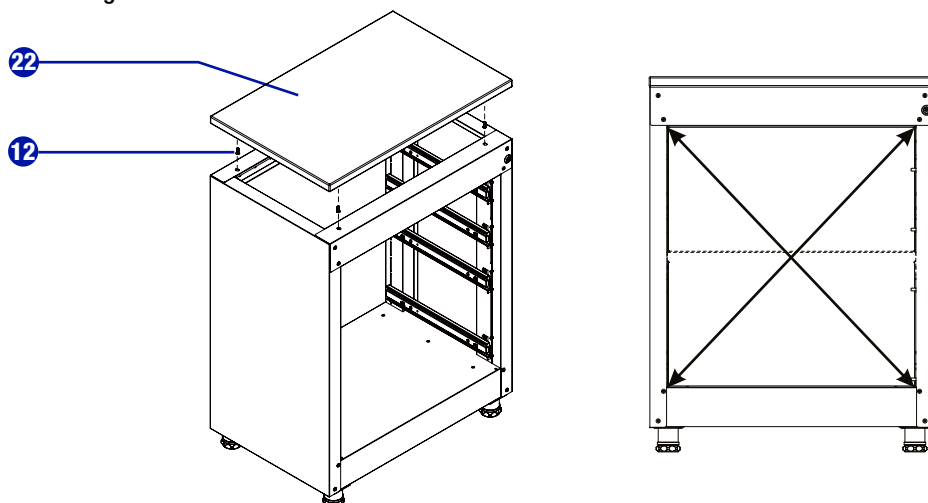


- Faites glisser le fermail arrière du rail externe d'une glissière droite (4) dans la fente arrière de la glissière droite du panneau (1) et faites glisser le fermail avant du rail externe dans la fente située à l'avant de la glissière droite du panneau (1).
- Répétez la même procédure pour installer les autres glissières droites (4) sur les glissières droites du panneau (1).
- Répétez la même procédure pour installer les quatre glissières gauches (14) sur les glissières gauches du panneau (16).
- Pliez les huit fermaux au-dessus des glissières gauche et droite vers l'extérieur à l'aide d'un tournevis à tête plate afin de fixer les glissières.



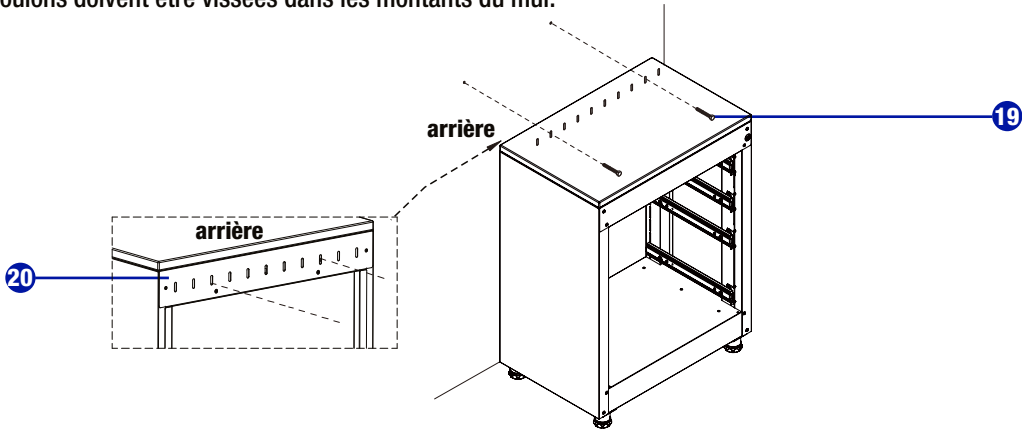
ÉTAPE 6 FIXER LE DESSUS EN BOIS D'HÉVÉA

- Fixez le dessus en bois d'hévéa (22) au dessus de l'armoire en insérant quatre vis à six pans creux M6 x 16 (12) dans les trous prépercés situés en dessous. Serrez fermement.
- En même temps, positionnez l'armoire et assurez-vous que les lignes diagonales intérieures sont égales à l'aide d'un ruban à mesurer. Serrez toutes les vis à l'avant et à l'arrière.



ÉTAPE 7 FIXER L'ARMOIRE AU MUR

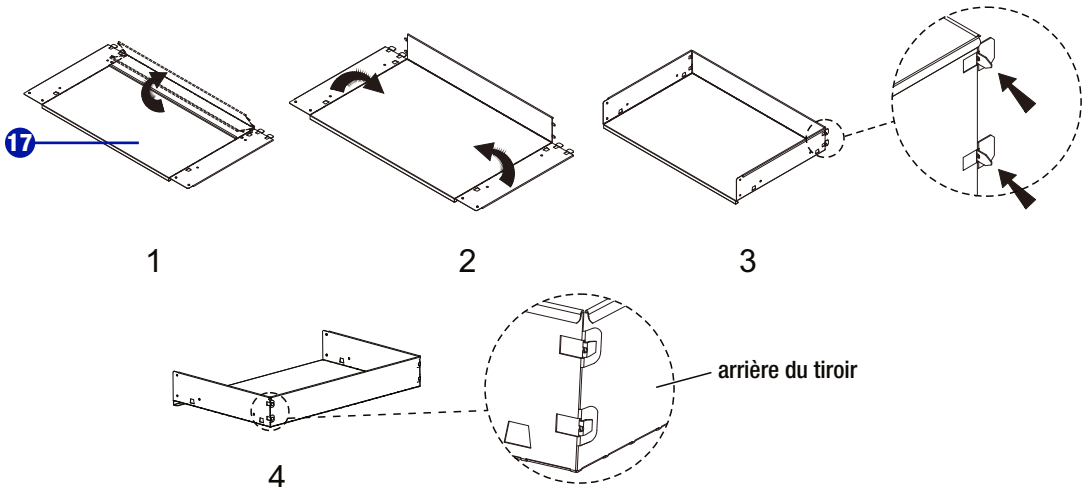
Placez l'armoire contre un mur sur un sol plane. Utilisez une perceuse électrique pour fixer l'armoire au mur au moyen de deux boulons autotaraudeurs à tête hexagonale M6 x 40 (19) en les vissant par les trous de la traverse supérieure arrière (20). Serrez fermement. Pour des raisons de sécurité, les boulons doivent être vissés dans les montants du mur.



ÉTAPE 8 ASSEMBLER LES TIROIRS

REMARQUE : Assurez-vous que votre plateforme est exempte de débris ou que le bas du tiroir est protégé avant de poser le tiroir sur sa partie inférieure.

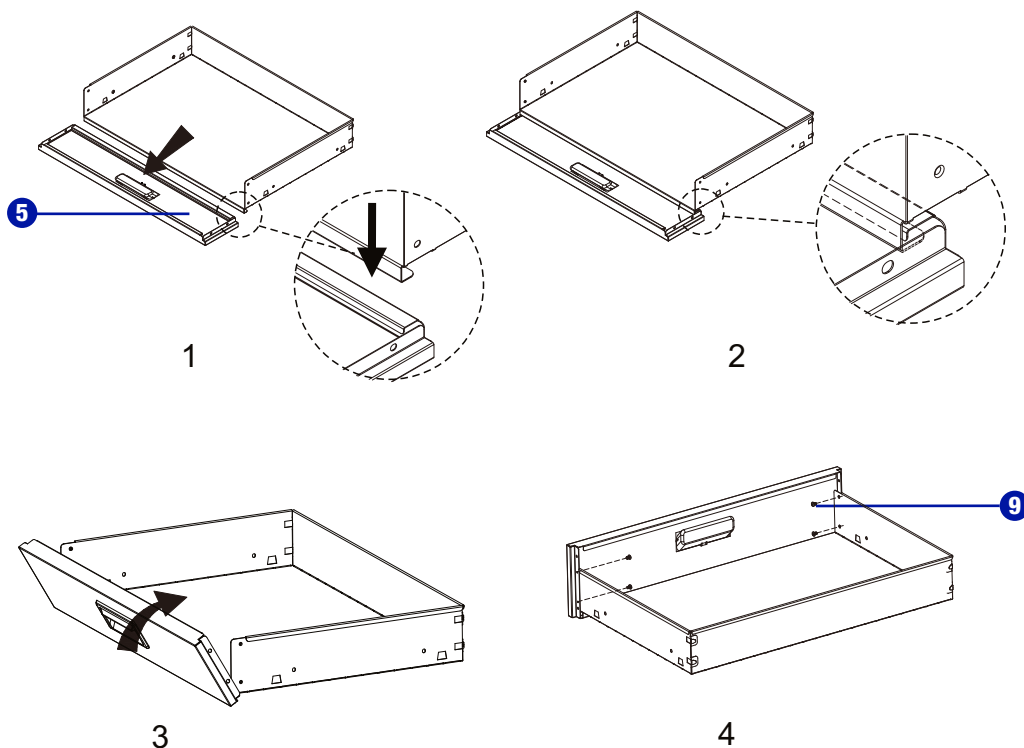
- Posez le panneau du tiroir (17) sur sa partie inférieure.
- Pliez vers le haut les panneaux latéraux à 90°. Pendant ce processus, insérez les fermaux situés aux deux extrémités du panneau arrière dans les fentes des panneaux latéraux.
- Pliez tous les fermaux vers le panneau arrière jusqu'à ce qu'ils s'appuient contre le panneau arrière.



ÉTAPE 9 ASSEMBLER LES TIROIRS (suite)

- Posez le panneau avant du tiroir (5 et 6 et 8) sur sa face sur un tapis doux en dessous pour plus de protection.
- Placez l'avant du corps du tiroir sur le panneau avant du tiroir.
- Faites glisser le bord plié inférieur avant du corps du tiroir dans la rainure inférieure du panneau avant du tiroir.
- Relevez le panneau avant du tiroir à 90 °.
- Fixez le panneau avant et les panneaux latéraux du tiroir ensemble au moyen de quatre boulons autotaraudeurs à tête cruciforme M4 x 6 (9).
- Répétez la même procédure pour assembler les autres tiroirs.

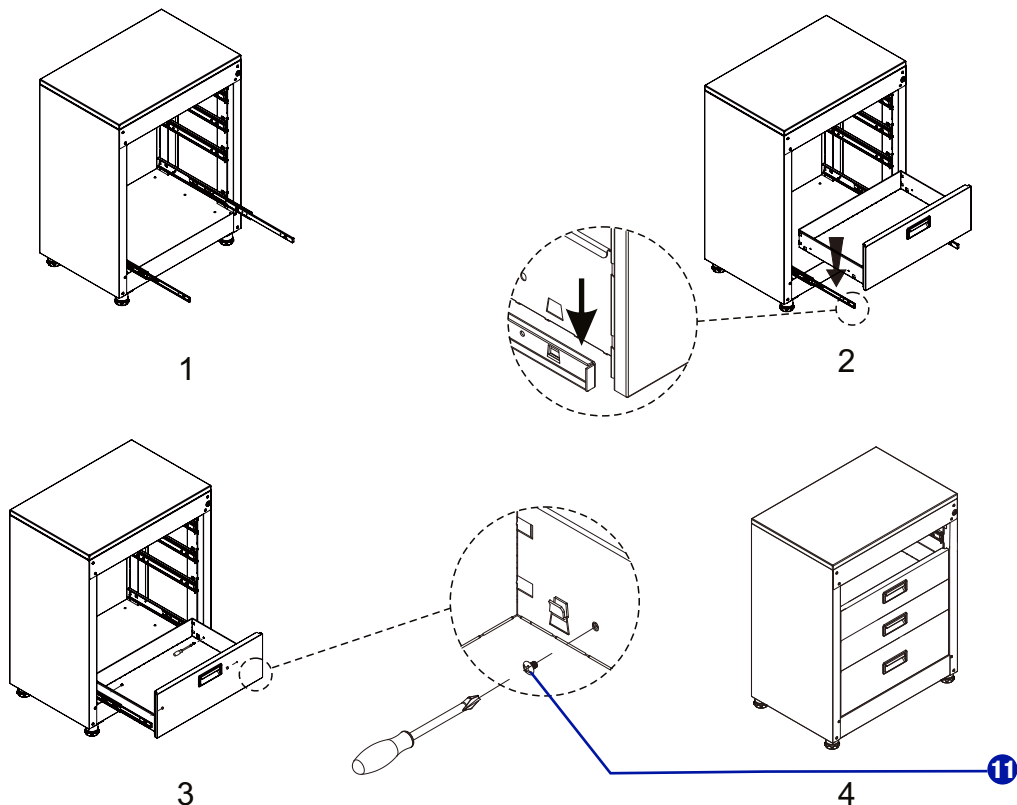
REMARQUE : À cette étape, n'utilisez PAS d'outil électrique. Sinon, l'article pourrait être endommagé. Un tournevis à tête cruciforme est préférable.



ÉTAPE 10 FIXER LES TIROIRS EN COMMENÇANT PAR LE TIROIR INFÉRIEUR

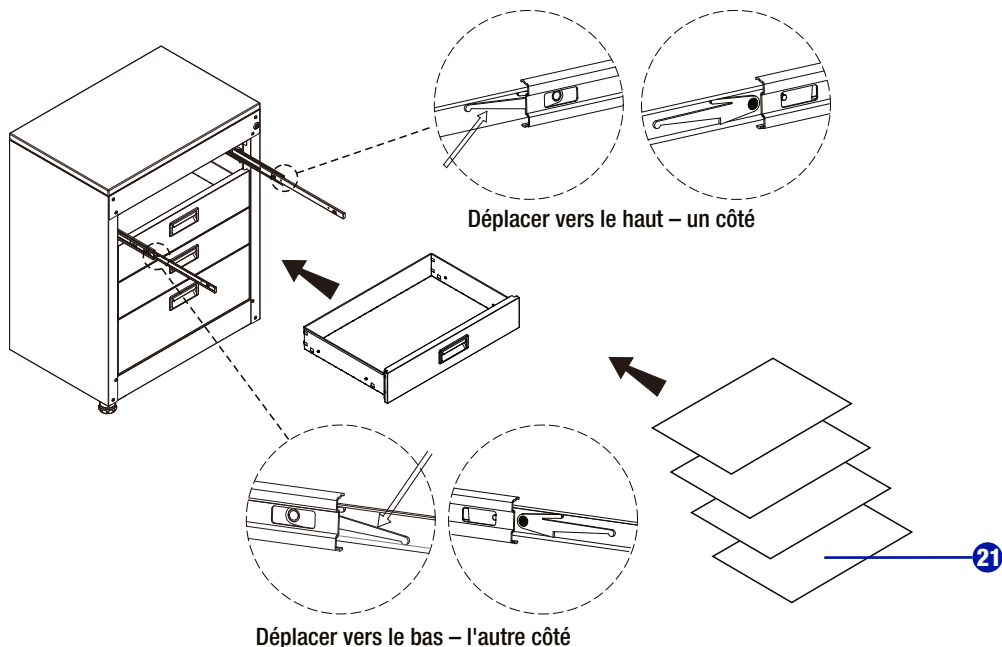
REMARQUE : Lisez la procédure pour fixer le tiroir supérieur (le quatrième point) avec soin. Sinon, l'article risque d'être rayé.

- Déployez les glissières inférieures et fixez le tiroir inférieur aux glissières en faisant glisser les fentes situées dans les panneaux latéraux du tiroir sur les fermaux verticaux des glissières.
- Fixez le tiroir sur les glissières en vissant quatre boulons cruciformes M4 x 5 (11) à travers le tiroir jusqu'aux glissières.
- Répétez la même procédure pour fixer les deux autres tiroirs du milieu aux glissières, en commençant par le bas.



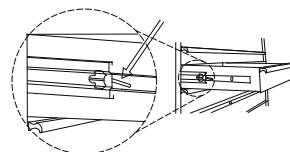
REMARQUE : À cette étape, n'utilisez PAS d'outil électrique. Un tournevis à tête cruciforme est préférable. Sinon, l'article pourrait être endommagé.

- Avant de fixer le tiroir supérieur, déployez d'abord les glissières. Il y a deux leviers de dégagement noirs sur chaque côté des rails internes. Déplacez un vers le haut et déplacez l'autre vers le bas jusqu'à ce que vous voyiez un point argenté.
- Répétez la même procédure que pour les autres tiroirs pour fixer le tiroir supérieur aux glissières. L'armoire est prête à l'emploi.
- Placez les doublures de tiroir (21) dans chaque tiroir de l'armoire.



RETRAIT DU TIROIR

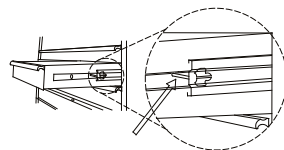
Tirez le tiroir jusqu'à ce qu'il soit prolongé au maximum. Il y a deux leviers de dégagement noirs : un sur chaque côté du tiroir. Déplacez un vers le haut tandis que vous déplacez l'autre vers le bas simultanément. En même temps, retirez le tiroir des glissières.



Déplacer vers le bas – un côté

REPLACEMENT DU TIROIR

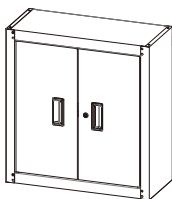
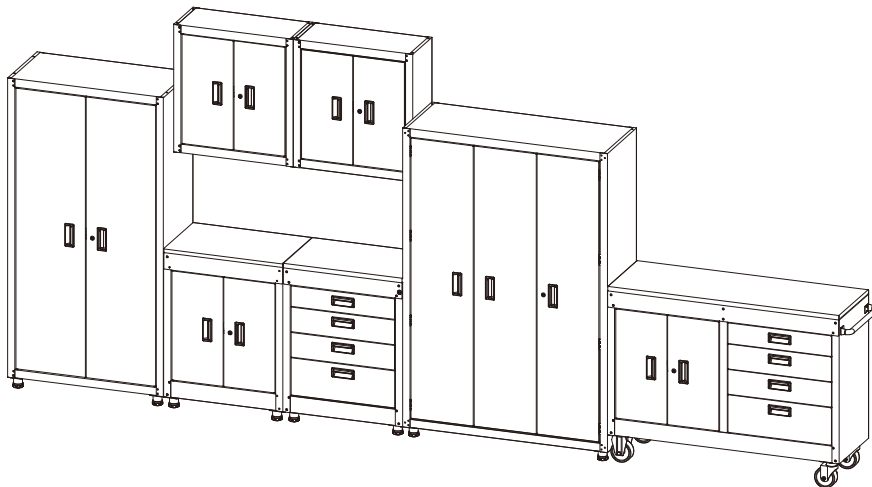
Déployez les glissières du coffre ou de l'armoire à outils. Insérez les supports sur chaque côté du tiroir dans les fentes des glissières tout en veillant à ce qu'ils se trouvent à la bonne position. Une fois les supports insérés correctement, fermez complètement le tiroir pour bien fixer les glissières dans leurs bonnes positions.



Déplacer vers le bas – l'autre côté

ARTICLES DE COORDINATION

Cet article se coordonne bien avec les modules ci-dessous pour offrir la meilleure solution de rangement. Ils peuvent être combinés en diverses combinaisons pour répondre aux différentes exigences de rangement.



Armoire murale
068-0005-0



Armoire basse
de 28 po (71 cm)
068-1554-6



Armoire basse
de 28 po (71 cm)
068-1575-6



Poste de travail
de 54 po (137 cm)
068-1577-2



Armoire haute à 2 portes
068-0006-8



Armoire haute de
48 x 72 po (122 x 183 cm)
068-1576-4

GARANTIE LIMITÉE

Cet article est garanti contre les défauts de fabrication et de matériau(x) pendant une période de un (1) an à compter de la date de l'achat original.

Sous réserve des conditions et restrictions énoncées ci-dessous, le présent article sera réparé ou remplacé (par un article du même modèle ou par un article ayant une valeur égale ou des caractéristiques identiques), à notre discrétion, pourvu qu'il nous soit retourné avec une preuve d'achat à l'intérieur de la période de garantie prescrite et qu'il soit couvert par la présente garantie. Nous assumerons le coût de tout remplacement ou réparation ainsi que les frais de main-d'œuvre s'y rapportant.

La présente garantie est assujettie aux conditions et restrictions qui suivent:

- a) un reçu de caisse attestant la date d'achat doit être fourni;
- b) la présente garantie ne s'applique à aucun article ou pièce d'un article qui est usé ou brisé, qui est devenu hors d'usage en raison d'un emploi abusif ou inapproprié, d'un dommage accidentel, d'une négligence ou d'une installation, d'une utilisation ou d'un entretien inapproprié (selon la description figurant dans le guide d'utilisation ou le mode d'emploi applicable) ou qui est utilisé à des fins industrielles, professionnelles, commerciales ou locatives;
- c) la présente garantie ne s'applique pas à l'usure normale ou aux pièces ou accessoires non réutilisables qui sont fournis avec l'article et qui deviendront vraisemblablement inutilisables ou hors d'usage après une période d'utilisation raisonnable;
- d) la présente garantie ne s'applique pas à l'entretien régulier et aux articles de consommation comme le carburant, les lubrifiants, les sacs d'aspirateur, les lames, les courroies, le papier abrasif, les embouts, les mises au point ou les réglages;
- e) la présente garantie ne s'applique pas si les dommages sont causés par des réparations ou des tentatives de réparation faites par des tiers (c'est-à-dire des personnes non autorisées par le fabricant);
- f) la présente garantie ne s'applique à aucun article qui a été vendu à titre d'article remis en état ou remis à neuf (à moins qu'il n'en soit prévu autrement par écrit);
- g) la présente garantie ne couvre pas les articles ni les pièces qui contiennent des pièces d'un autre fabricant, et elle ne s'applique pas si des personnes non autorisées ont réparé ou modifié, ou encore ont tenté de réparer ou de modifier, les articles ou les pièces;
- h) la présente garantie ne couvre pas la détérioration normale du revêtement extérieur, notamment les égratignures, les bosses, les éclats de peinture ou encore l'oxydation ou la décoloration causée par la chaleur, par des substances abrasives ou par des produits nettoyants chimiques;
- i) la présente garantie ne s'applique pas aux pièces vendues par une autre entreprise et décrites comme telles, lesquelles pièces sont couvertes par la garantie du fabricant s'y rapportant, le cas échéant.

Restrictions supplémentaires

La présente garantie s'applique uniquement à l'acheteur original et ne peut être transférée. Ni le détaillant ni le fabricant ne sont responsables des autres frais, pertes ou dommages, y compris les dommages indirects, accessoires ou exemplaires liés à la vente ou à l'utilisation du présent article ou à l'impossibilité de l'utiliser.

Avis au consommateur

La présente garantie vous accorde des droits spécifiques, mais vous pourriez disposer d'autres droits, qui peuvent différer d'une province à l'autre. Les dispositions figurant dans cette garantie ne visent pas à limiter, à modifier, à éliminer, à rejeter ni à exclure toute garantie réglementaire établie dans une loi provinciale ou fédérale applicable.

Cet article n'est pas garanti s'il est utilisé à des fins industrielles ou commerciales.

Fabriqué en Chine.

Importé par Mastercraft Canada Toronto, Canada M4S 2B8