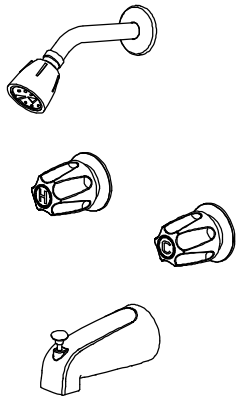


# INSTRUCTION

## TWO HANDLE TUB & SHOWER FAUCET

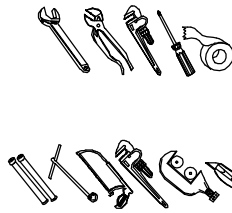


### Tools: Require:

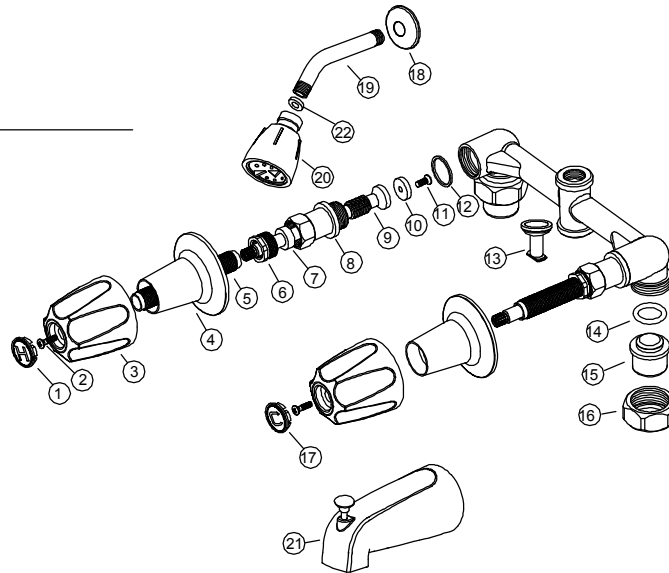
- Adjustable wrench
- Groove joint plier
- Pipe wrench
- Pipe tape
- Phillips screwdriver

### Helpful:

- Supply lines
- Basin wrench
- Hacksaw
- Pipe wrench
- Tube cutter
- Utility knife



- |             |                   |
|-------------|-------------------|
| 01# index H | 12# washer        |
| 02# screw   | 13# diverter      |
| 03# handle  | 14# o-ring        |
| 04# flange  | 15# adaptor       |
| 05# shank   | 16# coupling nut  |
| 06# nut     | 17# index C       |
| 07# washer  | 18# shower flange |
| 08# bonnet  | 19# shower arm    |
| 09# stem    | 20# shower        |
| 10# disc    | 21# spout         |
| 11# screw   | 22# washer        |



### Preparation / Assembly

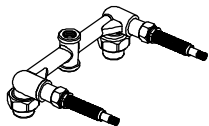


Fig.1

- 1 Shut off main water supply. Install rigid casting to 1/2" water lines. Tailpieces on casting are threaded for 1/2" threaded pipe and will accept 1/2" sweat copper.

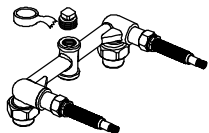


Fig.2

- 2 For tub installation only, plug top outlet. For shower installation only, plug bottom outlet (see Fig. 2)

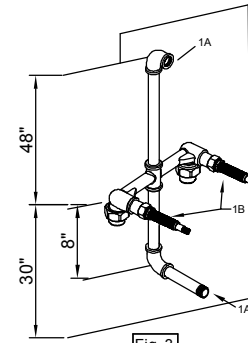


Fig.3

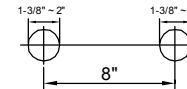


Fig.4

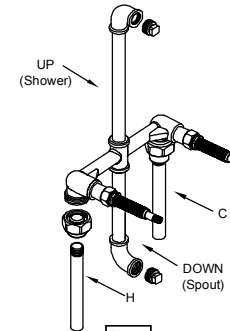


Fig.5

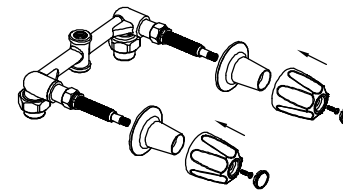


Fig.6

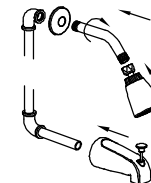


Fig.7

- 3 Recommended component locations: (see Fig. 3)

The dimension for valve centerline to finished wall is 1-7/8" MIN to 2-7/8" MAX. Recommended 2-3/8"

1A. Shower and / or spout outlet hole: 1-1/4" diameter.

1B. Cut or leave a 1-3/8" to 2" diameter hole (Recommended 1-3/4") for the cold water inlet side (the right side) and for the hot water inlet side (the left side). The center to center distance between the cold water inlet and hot is 8". (see Fig. 4)

CAUTION: Allow at least 2" between tub outlet and tub rim.

- 4 A. Position valve body correctly in wall (see Fig. 5). UP marking is on up side and DOWN marking on down side.

B. Connect water supply through coupling nut to valve assemblies.

C. Turn on hot and cold water supply lines.

D. Rotate connect2(13#) to allow water to flow from tub spout until there is no foreign matter in discharge.

Note: H - hot water supply C - cold water supply  
Up - shower outlet Down - tub outlet

- 5 Pressure testing

A. Install a 1/2" iron pipe plug (not included) on both shower and tub outlets. Turn connect2(13#) to full "ON" and check all connections for leaks.

B. Turn connect2(13#) to "OFF".

CAUTION: Do not turn water off and on repeatedly during initial period.

- 6 A. Caution: Slowly remove pipe plugs from shower and tub outlets.

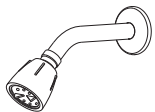
B. After wall treatment. Slide flanges (16#) onto valves and back against finished wall.

C. Install the handle assembly (17#) (see Fig. 6).

- 7 A. For tub and shower combined installation, connect bottom outlet to spout, connect top outlet to shower arm with proper fittings. (see Fig. 7).

# INSTRUCTIONS

## ROBINET DE BAIGNOIRE ET DE DOUCHE À DEUX POIGNÉES



### Outils :

#### Requis :

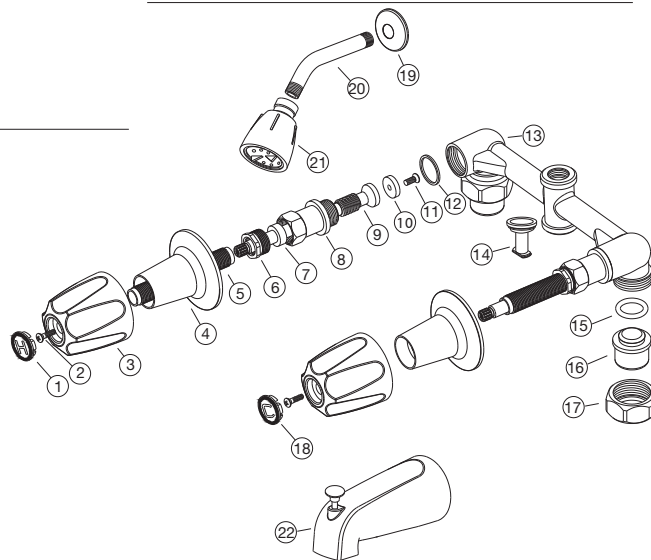
- Clé à molette
- Pincettes multiprises
- Serre-tube
- Ruban à tuyau
- Tournevis Phillips

#### Utiles :

- Conduites d'alimentation
- Clé pour lavabo
- Scie à métaux
- Serre-tube
- Coupe-tube
- Couteau



- |                          |                          |
|--------------------------|--------------------------|
| 01# capuchon, eau chaude | 12# rondelle             |
| 02# vis                  | 13# corps                |
| 03# poignée              | 14# dérouteur            |
| 04# bride                | 15# joint torique        |
| 05# arbre                | 16# adaptateur           |
| 06# écrou                | 17# écrou d'accouplement |
| 07# rondelle             | 18# capuchon, eau froide |
| 08# chapeau              | 19# bride de douche      |
| 09# tige                 | 20# bras de douche       |
| 10# disque               | 21# douche               |
| 11# vis                  | 22# bec                  |



### Préparation / Assemblage

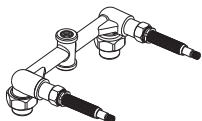


Fig.1

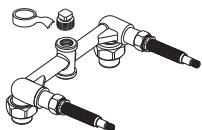


Fig.2

- 1 Coupez l'alimentation d'eau. Installez la pièce coulée rigide aux conduites d'eau de 13 mm (1/2 po). Les abouts de la pièce coulée sont filetés pour des tuyaux filetés de 13 mm (1/2 po) et accepteront des raccords soudés en cuivre de 13 mm (1/2 po).

- 2 Pour l'installation de baignoire seulement, bouches la sortie supérieure avec un bouchon pour tuyau de fer de 13 mm (1/2 po) (non fourni). Pour l'installation de douche seulement, bouches la sortie inférieure avec un bouchon pour tuyau de fer de 13 mm (1/2 po) (non fourni).

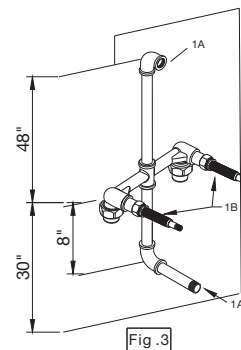


Fig.3

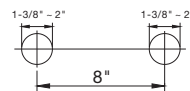


Fig.4

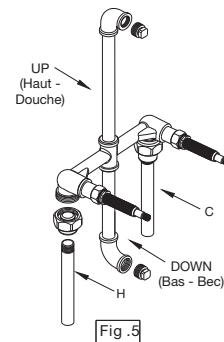


Fig.5

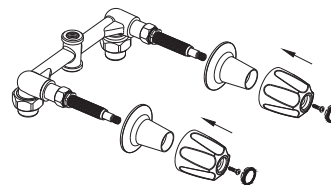


Fig.6

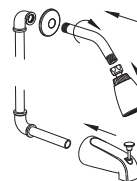


Fig.7

- 3 Emplacement recommandé des composants (voir la Fig. 3)  
La distance de la ligne centrale de la soupape jusqu'au mur fini est de 47 mm (1-7/8 po) MIN à 73 (2-7/8 po) MAX. La distance recommandée est de 60 mm (2-3/8 po).

1A. Trou de sortie de douche et/ou de bec : 32 mm (1-1/4 po) de diamètre.

1B. Coupez ou laissez un trou de 35 mm (1-3/8 po) à 51 mm (2 po) de diamètre [Recommandé : 44 mm (1-3/4 po)] pour l'entrée d'eau froide (côté droit) et pour l'entrée d'eau chaude (côté gauche).  
La distance (centre à centre) entre l'entrée d'eau froide et l'entrée d'eau chaude est de 203 mm (8 po) (voir la Fig. 4).

MISE EN GARDE : Laissez un espace d'au moins 51 mm (2 po) entre la sortie de la baignoire et le rebord de la baignoire.

- 4 A. Positionnez le corps de la soupape dans le mur de manière appropriée (voir la Fig. 5). Assurez-vous que la marque « UP » est vers le haut et la marque « DOWN » est vers le bas.  
B. Connectez l'alimentation d'eau aux assemblages des soupapes à l'aide des écrous d'accouplement.  
C. Ouvrez l'alimentation d'eau chaude et froide.  
D. Tournez la tige de la soupape pour permettre à l'eau de couler du bec de la baignoire jusqu'à ce qu'il n'y ait aucun débris dans l'eau sortant.

Remarque : H - alimentation d'eau chaude C - alimentation d'eau froide  
Up - sortie de la douche Down - sortie de la baignoire

- 5 Vérification de la pression  
A. Installez un bouchon pour tuyau de fer de 13 mm (1/2 po) (non fourni) sur les sorties de la douche et de la baignoire. Tournez la tige de la cartouche à la position complètement ouverte et vérifiez toutes les connexions pour y déceler toute fuite.

B. Tournez la tige de la cartouche à la position fermée.

MISE EN GARDE : Ne pas ouvrir et fermer l'alimentation d'eau continuellement durant la période initiale.

- 6 A. Mise en garde : Retirez lentement les bouchons de tuyau des sorties de la douche et de la baignoire.  
B. Après la finition du mur : vissez les brides (04#) sur les arbres (05#) et placez-les contre le mur fini.  
C. Posez les ensembles de poignée (01#, 02#, 03#) (voir la Fig. 6).

- 7 A. Pour l'installation de douche et de baignoire, connectez la sortie inférieure au bec de la baignoire et la sortie supérieure au bras de la douche à l'aide des raccords appropriés (voir la Fig. 7).