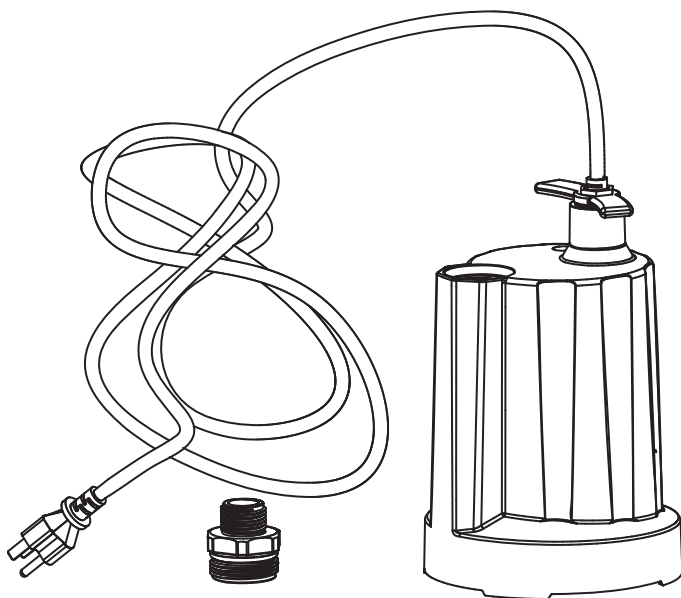


N° de modèle : 062-3409-4



POMPE UTILITAIRE

immergée



IMPORTANT :

Veuillez lire attentivement ce guide d'utilisation avant de faire fonctionner cette pompe utilitaire et le conserver à titre de référence.

GUIDE D'UTILISATION

TABLE DES MATIÈRES

Fiche technique	4
Sécurité	5
Préparation de l'installation	7
Instructions d'installation	8
Instructions d'utilisation	9
Dépannage	10
Schéma des pièces clés	11
Garantie	12

REMARQUE :

Si des pièces sont manquantes ou endommagées, ou si vous avez des questions, veuillez appeler notre service d'assistance téléphonique sans frais au 1 800 689-9928.



CONSERVEZ CES CONSIGNES

Le présent guide d'utilisation contient un mode d'emploi et des consignes de sécurité importants. Lisez et respectez toutes les instructions lorsque vous utilisez cet article.

FICHE TECHNIQUE

N° de modèle	062-3409-4
Tension	115 V / 60 Hz
Puissance	1/3 HP
Ampères	4 A
Hauteur de charge maximale	33 pi (10,2 m)
Débit maximal	2160 Gal US/h (8176 L/h)
Diamètre du raccord de refoulement	1 1/4 po (3,2 cm) à filetage NPT ou 3/4 po (1,9 cm) avec adaptateur pour tuyau d'arrosage (compris)
Longueur du cordon d'alimentation	10 pi (3 m)

RENDEMENT

5 pi (1,5 m)	10 pi (3 m)	15 pi (4,5 m)	20 pi (6 m)	25 pi (7,6 m)
2 160 gal US/h (8 176 L/h)	1 950 gal US/h (7 382 L/h)	1 700 gal US/h (6 435 L/h)	1 450 gal US/h (5 489 L/h)	1 100 gal US/h (4 164 L/h)

SÉCURITÉ

AVERTISSEMENT

- Assurez-vous toujours que la pompe est débranchée dès que le niveau d'eau atteint 1/4 po (6 mm). À des niveaux d'eau inférieurs à 1/4 po (6 mm), la pompe tente de pomper de l'air, ce qui entraîne une surchauffe et une usure de la pompe. Faire fonctionner la pompe sans suffisamment d'eau endommage la pompe et annule la garantie de la pompe.
- Ne pompez pas de liquides inflammables ou explosifs tels que de l'huile, de l'essence, du kérosène, de l'éthanol, etc. N'utilisez pas la pompe en présence de vapeurs inflammables ou explosives. Utiliser cette pompe avec ou près de liquides inflammables peut causer une explosion ou un incendie, provoquant ainsi des dommages matériels, des blessures graves et la mort.
- Débranchez toujours la pompe de la source d'alimentation électrique avant de l'inspecter.
- Ne vous tenez pas debout dans l'eau lorsque la pompe est branchée. Ne manipulez pas la pompe avec les mains mouillées.
- Ne touchez pas le boîtier de la pompe pendant son fonctionnement, car la pompe peut être CHAUDE et provoquer de graves brûlures cutanées.
- Ne démontez pas le boîtier du moteur. Cette pompe n'a AUCUNE pièce interne réparable, et le démontage peut provoquer une fuite d'huile ou des conditions dangereuses au niveau du câblage électrique.



ATTENTION :

- Cette pompe utilitaire immergée est conçue pour les applications portables. Cette pompe peut drainer ou éliminer l'eau des endroits suivants : fosses, évier, puits de fenêtre, sous-sols, couvertures de piscine, bateaux, zones basses dans les cours ou autres zones inondées. Cette pompe n'a pas fait l'objet d'un essai ni n'a été approuvée quant à son utilisation possible dans les piscines ou dans l'eau salée.
- Cette pompe est faite de matériaux à haute résistance qui résistent à la corrosion. Elle fonctionnera pour plusieurs années sans problème lorsqu'elle est bien installée, entretenue et utilisée. Toutefois, une alimentation électrique inadéquate de la pompe ou un blocage par de la glace, de la saleté ou des débris peuvent provoquer une panne de la pompe, entraînant de possibles dégâts d'eau supplémentaires. Pour minimiser les risques de dégâts d'eau dus à une défaillance de la pompe, veuillez lire la section de ce guide d'utilisation concernant les problèmes et solutions communs de pompe ou appelez le 1 800 689-9928.
- Cette pompe n'est pas conçue pour fonctionner comme une pompe de puisard installée en permanence. Elle n'est pas non plus conçue pour fonctionner en permanence en tant que pompe pour « chutes » ou « cascades ». Parce que cette pompe comporte un moteur rempli d'huile, elle ne doit PAS être utilisée dans de l'eau contenant des poissons. La pompe doit être utilisée avec un tuyau d'arrosage d'un diamètre intérieur de 5/8 po (16 mm) ou plus, ou avec un ensemble de tuyau.
- Pour des raisons de sécurité, le moteur de la pompe est doté d'un protecteur thermique à réarmement automatique qui arrêtera automatiquement la pompe si elle devient trop chaude. Une utilisation excessive de cette fonction endommage la pompe et annule la garantie.
- Une fois que le protecteur thermique détecte que la pompe est refroidie à une température sûre, il permet à la pompe de fonctionner normalement. Si la pompe est branchée, elle peut redémarrer de manière inattendue.

PRÉCAUTIONS DE SÉCURITÉ SUPPLÉMENTAIRES

1. Familiarisez-vous avec la pompe et ses applications, limites et risques potentiels.
2. Assurez-vous que la source de courant satisfait aux exigences de la pompe.
3. Débranchez TOUJOURS l'alimentation de la pompe et vidangez toute l'eau du système avant d'effectuer l'entretien.
4. Fixez fermement la pompe sur une base solide pour la maintenir à la verticale et au-dessus de la boue et du sable pendant son fonctionnement, afin de maximiser l'efficacité de pompage et d'éviter le colmatage et la défaillance prématurée de la pompe.
5. Fixez le tuyau de refoulement avant de démarrer la pompe. Tout tuyau de refoulement non fixé peut « fouetter », pouvant entraîner des blessures et des dommages matériels.
6. Avant d'utiliser la pompe, vérifiez que le tuyau ne comporte pas de trous ni d'usure excessive susceptible de provoquer des fuites, et assurez-vous que le tuyau n'est pas entortillé ou ne contourne pas un coin à angle aigu. Un tuyau droit permet à la pompe de déplacer rapidement la plus grande quantité d'eau possible.
7. Vérifiez que tous les raccords de tuyau sont bien serrés pour minimiser les fuites.
8. Branchez la pompe DIRECTEMENT à une prise DDFT mise à la terre.
9. Les rallonges ne produisent pas suffisamment de tension à la pompe du moteur. Les rallonges présentent un risque de mort si l'isolation est endommagée ou si les extrémités du raccord tombent dans l'eau.
10. Assurez-vous que le circuit électrique de la pompe est protégé par un fusible de 10 A ou plus ou un disjoncteur.
11. Inspectez périodiquement la pompe et les composants du système afin de vous assurer que les entrées de la pompe sont exemptes de boue, de sable et de débris. **DÉBRANCHEZ LA POMPE DE LA SOURCE D'ALIMENTATION AVANT DE L'INSPECTER.**
12. Portez des lunettes de sécurité en tout temps lorsque vous travaillez avec des pompes.
13. Respectez tous les codes électriques et de sécurité, en particulier le National Electrical Code (NEC) ou le Code canadien de l'électricité (CEC), et sur le lieu de travail, la Loi de sécurité et de salubrité du travail (Occupational Safety and Health Act ou OSHA) ou le Centre canadien d'hygiène et de sécurité au travail (CCHST).
14. Cette pompe est conçue pour être utilisée uniquement sur une prise de 115 V (monophasée), 60 Hz, et elle est munie d'un cordon à trois conducteurs et d'une fiche à trois broches de mise à la terre approuvés. **NE RETIREZ JAMAIS LA BROCHE DE MISE À LA TERRE, EN AUCUN CAS.** Il faut insérer la fiche à trois broches directement à une prise correctement installée et mise à la terre. N'utilisez pas cette pompe sur une prise à deux broches. Remplacez la prise à deux broches par une prise à trois broches correctement mise à la terre (une prise munie d'un DDFT) qui est installée conformément au NEC (É.-U.) ou CEC (Canada) et aux codes et règlements locaux. Tout câblage doit être effectué par un électricien qualifié.
15. Protégez le cordon électrique contre les objets tranchants, les surfaces chaudes, l'huile et des produits chimiques. Évitez d'entortiller le cordon. N'utilisez pas des cordons endommagés ou usés.

PRÉPARATION DE L'INSTALLATION

Avant de procéder à l'assemblage du produit, assurez-vous que toutes les pièces sont présentes. Comparez les pièces à la liste de contenu de l'emballage. En cas de pièce manquante ou endommagée, ne tentez pas d'assembler ce produit.

Temps d'assemblage estimé (nouvelle installation) : 5 minutes

Outils requis pour l'assemblage (non compris) : Tuyau d'arrosage ou ensemble de tuyau

La pompe doit reposer sur une base plane et solide.

- Ne suspendez pas la pompe par le tuyau de refoulement ni le cordon d'alimentation.
- Maintenez la crépine de l'entrée de pompe dégagée.
- N'installez pas la pompe directement sur du sable ou de la saleté. Un niveau d'eau minimum de 1 po (2,5 cm) est requis pour amorcer la pompe.



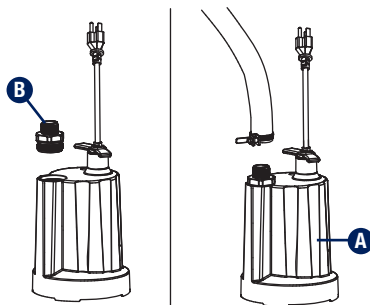
AVERTISSEMENT :

Soulevez toujours la pompe par sa poignée. Ne la soulevez jamais par son cordon d'alimentation. Pour éviter les brûlures de la peau, débranchez la pompe et laissez-la refroidir après des périodes d'utilisation prolongée.

INSTRUCTIONS D'INSTALLATION

- 1 Fixez l'adaptateur inclus (B) à la pompe (A), puis fixez un tuyau d'arrosage à filetage femelle de 3/4 po (1,9 cm) (non inclus) à l'adaptateur (B).

Remarque : Assurez-vous que l'extrémité du tuyau comporte une rondelle en caoutchouc pour minimiser les fuites d'eau.

**AVERTISSEMENT :**

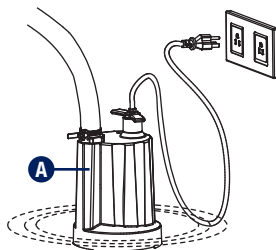
Fixez le tuyau de refoulement avant de brancher la pompe. Tout tuyau de refoulement non fixé peut « fouetter », pouvant entraîner des blessures et des dommages matériels.

INSTRUCTIONS D'UTILISATION

Branchez la pompe à une prise de 115 V munie d'un DDFT.

La pompe (A) commence à fonctionner une fois le cordon d'alimentation branché à la prise.

Une fois que la pompe (A) a éliminé l'eau jusqu'à 1/4 po (6 mm) de niveau, débranchez la pompe. **ATTENTION** : Ne pas la débrancher entraîne une surcharge thermique de la pompe.



- **ATTENTION** : Ne faites pas fonctionner la pompe (A) à sec. L'utilisation de la pompe (A) sans eau endommagera les joints et entraînera la défaillance de la pompe (A), annulant ainsi la garantie de la pompe.
- Retirez la pompe (A) et le tuyau de l'emplacement une fois le pompage terminé, car le tuyau contient encore de l'eau qui peut s'écouler de retour vers la pompe. Éliminez l'eau restante avec une raclette, une vadrouille, une éponge, une serviette, un aspirateur pour déchets secs/humides, etc.

REMARQUE : Assurez-vous de dérouler complètement le tuyau d'arrosage. La présence de plis dans le tuyau limite la pompe, l'empêche d'amorcer, ce qui constitue la première étape du pompage de l'eau. Il faut au moins 1 po (2,5 cm) d'eau pour que la pompe s'amorce et fonctionne.



AVERTISSEMENT :

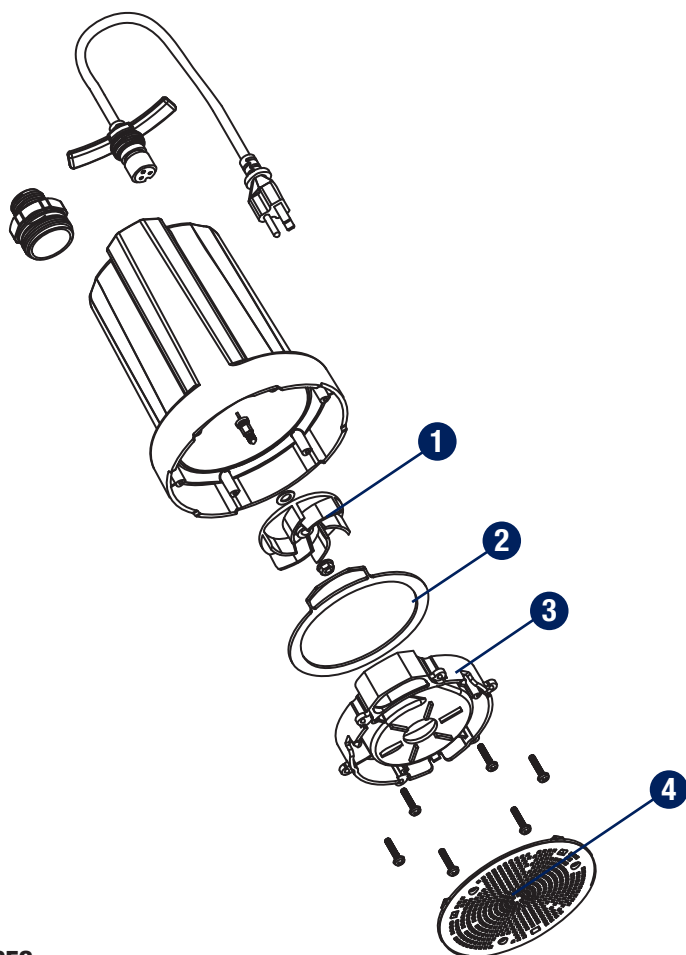
Ne laissez pas la fiche tomber dans l'eau et ne vous tenez pas debout dans l'eau tant que la pompe (A) est branchée.

DÉPANNAGE

Problème	Cause possible	Mesure corrective
La pompe ne démarre pas ou ne fonctionne pas	<ol style="list-style-type: none"> 1. Fusible grillé 2. Disjoncteur déclenché 3. Fiche non branchée 4. Surcharge thermique 5. Fiche corrodée 6. Moteur en panne 	<ol style="list-style-type: none"> 1. Remplacez le fusible 2. Réinitialiser le disjoncteur 3. Branchez fermement la fiche 4. Débranchez la pompe pendant 30 minutes, puis branchez-la 5. Nettoyez les broches de la fiche 6. Composez le 1 800 689-9928
La pompe ne peut pas pomper de l'eau	<ol style="list-style-type: none"> 1. Crépine bloquée 2. Tuyau tordu, plié ou entortillé 3. Poche d'air 4. Diamètre du tuyau trop petit 5. Tuyau trop long 6. Turbine desserrée sur l'arbre 7. Turbine brisée 	<ol style="list-style-type: none"> 1. Nettoyez la crépine 2. Redressez le tuyau 3. Éliminez la poche d'air 4. Utilisez un tuyau de plus grand diamètre 5. Utilisez un tuyau plus court 6. Réassemblez la turbine 7. Composez le 1 800 689-9928

REMARQUE : Ne démontez pas le boîtier du moteur. Ce moteur n'a AUCUNE pièce interne réparable, et le démontage peut provoquer une fuite d'huile ou des conditions dangereuses au niveau du câblage électrique.

SCHÉMA DES PIÈCES CLÉS



LISTE DES PIÈCES

N°	Description
1	Turbine
2	Jont d'étanchéité
3	Pied de la pompe
4	Crépine

GARANTIE

N'ESSAYEZ PAS D'OUVRIER OU DE RÉPARER LA POMPE VOUS-MÊME AU RISQUE D'ANNULER LA GARANTIE ET DE CAUSER DES DOMMAGES MATÉRIELS AINSI QUE DES BLESSURES.

Cet article Mastercraft comprend une garantie LIMITÉE de trois (3) ans contre les défauts de fabrication et de matériau(x). Exclusion : usure ou bris causés par un usage abusif ou inapproprié.

Fabriqué en Chine

Importé par

Mastercraft Canada Toronto, Canada M4S 2B8