



YARDWORKS^{TM/MC}

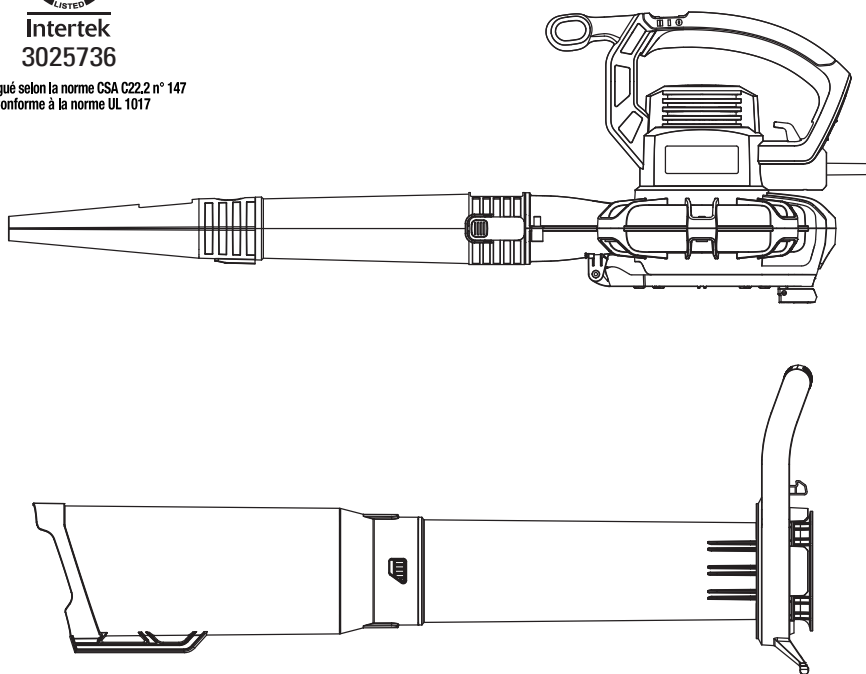
SOUFFLEUSE-ASPIRATEUR À FEUILLES À HAUTES PERFORMANCES

N° de modèle : 060-3058-2 | Communiquez avec nous au 1.866.523.5218



Intertek
3025736

Homologué selon la norme CSA C22.2 n° 147
Conforme à la norme UL 1017



IMPORTANT :

Lisez et suivez toutes les règles de sécurité et les instructions de fonctionnement avant d'utiliser ce produit.

**Guide
d'utilisation**

Fiche technique	2
Règles de sécurité générale	3
Familiarisez-vous avec votre souffleuse	8
Accessoires	8
Vue éclatée	9
Liste des pièces	10
Assemblage	11
Dépannage	15
Rangement	16
Entretien	16
Symboles	17
Garantie	18

FICHE TECHNIQUE

Tension nominale	120 V~ 60 Hz
Alimentation nominale	12 A
Vitesse à vide	16 000 /min
Volume d'air	400 pi³/min
Vitesse de l'air	160 ou 250 mi/h (257 ou 402 km/h)
Rapport de déchiquetage	16:1
Contenance du sac	1,2 boisseau (42,2 L)
Poids	10 lb (4,5 kg)
Classe de protection	II

ATTENTION : Certaines poussières créées par le ponçage mécanique, le sciage, le meulage, le perçage et d'autres activités de construction contiennent des substances chimiques connues pour causer le cancer, des malformations congénitales ou d'autres dommages au fœtus. Voici quelques exemples de ces substances chimiques :

- plomb provenant des peintures à base de plomb;
- silice cristalline provenant des briques et du ciment, ainsi que d'autres produits de maçonnerie;
- arsenic et chrome provenant du bois de construction chimiquement traité.

Le risque que présentent ces expositions varie en fonction de la fréquence de ce type de travail. Pour réduire l'exposition à ces substances chimiques, travaillez dans un endroit bien aéré, avec un équipement de sécurité approuvé, tel qu'un masque antipoussière spécialement conçu pour filtrer les particules microscopiques.

POUR TOUS LES APPAREILS

- Évitez les environnements dangereux — n'utilisez pas l'appareil dans des endroits humides ou mouillés.
- Ne l'utilisez pas par temps pluvieux.
- Tenez les enfants et toutes personnes présentes loin de la zone de travail.
- Habillez-vous adéquatement — ne portez pas de vêtements amples ni de bijoux. Ils peuvent se prendre dans des pièces mobiles. L'utilisation de gants de caoutchouc et de chaussures de protection est recommandée pour les travaux extérieurs. Portez un couvre-chef pour contenir les cheveux longs.
- Portez des lunettes de sécurité — portez un protecteur facial ou un masque antipoussière si le travail entraîne de la poussière.
- Utilisez le bon appareil — n'utilisez pas un appareil pour effectuer tout autre travail que celui pour lequel il est destiné.
- Le disjoncteur différentiel de fuite de terre (DDFT) devrait être fourni sur les circuits ou les prises dont vous vous servez l'appareil de jardinage. Des prises ayant une protection DDFT intégrée sont



AVERTISSEMENT : Vous devez toujours respecter les précautions de sécurité de base lorsque vous utilisez des appareils de jardinage électriques pour réduire le risque de choc électrique, d'incendie et de blessures.



AVERTISSEMENT : Lisez toutes les instructions.



AVERTISSEMENT : Ce produit peut vous exposer à des produits chimiques dont le plomb, le phtalate ou le bisphénol A qui sont connus dans l'État de la Californie pour causer le cancer, des anomalies congénitales ou d'autres dommages à la reproduction. Veuillez vous laver les mains après l'utilisation.

disponibles, et peuvent être utilisées pour cette mesure de sécurité.

- Avertissement – Afin de réduire le risque de choc électrique, utilisez l'appareil uniquement avec une rallonge destinée à une utilisation à l'extérieur, comme une rallonge de type de cordon SW-A, SOW-A, STW-A, STOW-A, SJW-A, SJOW-A, SJTW-A. ou SJTOW-A.
- Rallonge – Assurez-vous que votre rallonge est en bon état.
- Veillez à utiliser une rallonge de calibre assez élevé pour transporter le courant nécessaire à l'appareil utilisé. Une rallonge de calibre trop faible provoquera une chute de tension, causant ainsi une perte de puissance et la surchauffe de l'appareil. Le tableau 1 indique le calibre à utiliser en fonction de la longueur du cordon et de l'intensité nominale précisée sur la plaque signalétique. Dans le doute, utilisez un cordon de calibre immédiatement supérieur. Plus le calibre est petit, plus le cordon est épais. Pour réduire le risque de débranchement du cordon de l'appareil de la rallonge pendant le fonctionnement :
 - i) Faites un nœud comme indiqué à la figure 1.
 - ii) Utilisez l'une des sangles de retenue de la fiche ou des connecteurs décrites dans ce guide.
- Évitez le démarrage accidentel – Ne placez pas votre doigt sur l'interrupteur lors des déplacements de l'appareil sous tension. Veillez à ce que l'interrupteur soit en

position d'arrêt avant de brancher l'outil.

- N'utilisez pas le cordon de façon abusive – ne portez pas l'appareil par son cordon ou ne tirez pas sur le cordon pour le débrancher de la prise. Tenez les rallonges loin des sources de chaleur, de l'huile et des bords tranchants.
- Ne forcez pas l'appareil – vous aurez de meilleurs résultats et éviterez de vous blesser si vous respectez la vitesse pour laquelle l'appareil a été conçu.
- Ne travaillez pas en extension – tenez-vous toujours bien campé et en équilibre.
- Restez vigilant – Faites attention à ce que vous faites; faites preuve de bon sens. N'utilisez pas l'appareil lorsque vous êtes fatigué.
- Débranchez l'appareil – débranchez l'appareil de l'alimentation électrique lorsqu'il n'est pas utilisé, avant l'entretien et lors du changement d'accessoires tels que les lames.
- Rangez les appareils non utilisés à l'intérieur – Lorsqu'ils ne sont pas en cours d'utilisation, les appareils doivent être rangés à l'intérieur dans un endroit sec, en hauteur ou verrouillé – hors de portée des enfants.
- Entretenez l'appareil avec soin – Gardez le bord tranchant propre pour de meilleurs résultats et pour éviter tout risque de blessure. Suivez les consignes de lubrification et de changement des accessoires. Inspectez le cordon d'alimentation de l'appareil sur une base régulière. S'il est endommagé, confiez la



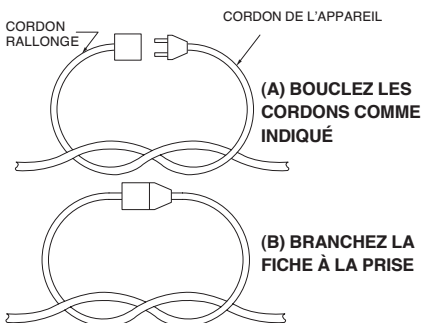
AVERTISSEMENT : Veuillez lire l'ensemble des messages d'avertissement et des consignes de sécurité. Le non-respect de tout message ou consigne ci-après peut entraîner des décharges électriques, un incendie ou des blessures graves.

réparation à un centre de réparation autorisé. Inspectez périodiquement les rallonges, et remplacez-les si elles sont endommagées. Gardez les poignées sèches, propres et exemptes d'huile et de graisse.

- Vérifiez l'état des pièces – Avant tout usage de l'appareil, vérifiez les dispositifs protecteurs ou autres pièces endommagées pour déterminer s'ils peuvent fonctionner correctement et comme prévus. Vérifiez si les pièces mobiles sont alignées ou se coincent, si des pièces sont cassées, si le montage est correct, et assurez-vous que rien ne nuit au fonctionnement de l'appareil. Un protecteur ou toute autre pièce endommagés doivent être correctement réparés ou remplacés par un centre de service autorisé, sauf indication contraire dans ce guide.

Tableau 1**Calibre minimal pour les rallonges**

Volt	Longueur de la rallonge			
120 V	25 pi (7,6 m)	50 pi (15,2 m)	100 pi (30,5 m)	150 pi (45,7 m)
Intensité nominale plus que, mais pas plus que	AWG			
0-6	18	16	16	14
6-10	18	16	14	12
10-12	16	16	14	12
12-16	14	12	Déconseillé	

Figure 1**Méthode de fixation de la rallonge****POUR TOUS LES APPAREILS À DOUBLE ISOLATION**

- Pièces de rechange : utilisez exclusivement des pièces identiques à celles d'origine pour les réparations.
- Branchement des appareils avec fiche polarisée : Afin de réduire les risques de choc électrique, cet appareil est muni d'une fiche polarisée (une broche est plus large que l'autre) et devra être utilisé avec une rallonge polarisée. La fiche de l'appareil s'insère d'une seule façon dans la rallonge polarisée. Si la fiche ne s'insère pas complètement dans la rallonge, inversez la fiche. Si la fiche ne s'insère toujours pas complètement, obtenez une bonne rallonge polarisée. Pour une rallonge polarisée, il faudra une prise polarisée. Il n'y a qu'une façon d'insérer cette fiche dans une rallonge polarisée. Si la fiche ne s'insère pas complètement dans la prise murale,

inversez la fiche. Si elle n'y entre toujours pas, demandez à un électricien qualifié d'installer la prise adéquate. Ne changez d'aucune façon la fiche de l'appareil, la prise ou la fiche de la rallonge.

AVERTISSEMENTS DE SÉCURITÉ SUPPLÉMENTAIRES

CONSIGNES DE SÉCURITÉ IMPORTANTES

- Lors de l'utilisation d'un appareil électrique, il faut toujours observer certaines précautions élémentaires, y compris les suivantes :

LISEZ TOUTES LES INSTRUCTIONS AVANT D'UTILISER CET APPAREIL

AVERTISSEMENT – AFIN DE RÉDUIRE LE RISQUE D'INCENDIE, DE CHOC ÉLECTRIQUE OU DE BLESSURES :

- Ne laissez pas l'appareil sans surveillance lorsqu'il est branché. Débranchez-le de la prise lorsque vous ne l'utilisez pas et avant de le nettoyer.
- Afin de réduire le risque de choc électrique : – N'utilisez pas cet appareil sur des surfaces humides. Ne l'exposez pas à la pluie. Rangez-le à l'intérieur.
- Ne permettez pas l'utilisation de l'appareil comme un jouet. Exercez une surveillance étroite lorsque cet appareil est utilisé par ou près des enfants.
- Utilisez cet appareil uniquement de la façon décrite dans ce guide.

Utilisez uniquement des accessoires recommandés par le fabricant.

- **N'utilisez pas cet article si son cordon d'alimentation ou sa fiche est endommagé. Si l'appareil ne fonctionne pas comme il faut, ou s'il est tombé au sol, endommagé, laissé à l'extérieur, ou tombé dans l'eau, retournez-le à un centre d'entretien.**
- **Ne transportez pas l'appareil par son cordon, n'utilisez pas le cordon comme une poignée, ne fermez pas de portes sur le cordon et ne tirez pas sur le cordon autour de bords ou coins tranchants. Ne faites pas fonctionner l'appareil sur le cordon. Tenez le cordon éloigné des surfaces chaudes.**
- **Ne manipulez pas la fiche ou l'appareil avec les mains mouillées.**
- **Ne mettez aucun objet dans les ouvertures. Ne l'utilisez pas si l'une des ouvertures est bloquée; gardez les ouvertures exemptes de poussière, peluche, cheveux et toute autre chose qui peut réduire le débit d'air.**
- **Éloignez votre chevelure, vos vêtements amples, vos doigts et toute partie du corps des orifices et pièces mobiles.**
- **Fermez toutes les commandes avant de le débrancher.**
- **Faites très attention en nettoyant sur des escaliers.**
- **N'utilisez pas l'appareil pour aspirer des liquides inflammables ou combustibles, tels que de l'essence et ne l'utilisez pas dans des endroits où de tels liquides pourraient être présents.**
- **Ne ramassez rien qui brûle ou qui dégage de la fumée, comme des**

cigarettes, des allumettes ou des cendres chaudes.

- **Ne l'utilisez pas sans sac collecteur de feuilles et/ou filtres en place.**
- **Ne le débranchez pas en tirant sur le cordon d'alimentation. Débranchez-le en tenant la fiche et non le cordon.**
- **Cet appareil est muni d'une double isolation. N'utilisez que des pièces de rechange identiques. Consultez les instructions pour l'entretien des appareils à double isolation.**

CONSERVEZ CES CONSIGNES

ENTRETIEN D'APPAREILS À DOUBLE ISOLATION

Un appareil à double isolation porte la mention suivante : « DOUBLE INSULATION » ou « DOUBLE INSULATED » ou le symbole de double isolation (carré dans un carré).



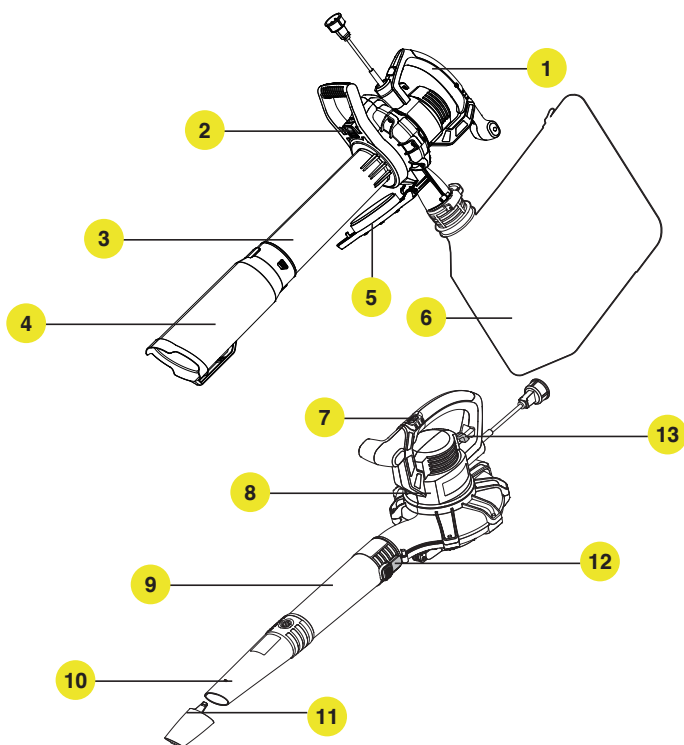
Dans un appareil à double isolation, deux systèmes d'isolation sont fournis au lieu de la mise à la terre.

Aucun moyen de mise à la terre n'est fourni pour un appareil à double isolation, et on ne devrait pas y ajouter un moyen de mise à la terre. La réparation d'un appareil à double isolation exige des précautions extrêmes ainsi que la connaissance du système, et ne devrait être effectuée que par un technicien qualifié.

Utilisez toujours des pièces de rechange identiques convenant à un appareil à double isolation.

N° de modèle : 060-3058-2 | Communiquez avec nous au 1.866.523.5218

- | | |
|--|---|
| 1. Poignée | 8. Boîtier du moteur |
| 2. Bouton de dégagement du tube d'aspirateur | 9. Tube de souffleur inférieur |
| 3. Tube d'aspirateur inférieur | 10. Tube de souffleur supérieur |
| 4. Tube d'aspirateur supérieur | 11. Buse à jet concentré |
| 5. Couvercle du ventilateur | 12. Bouton de dégagement du tube de souffleur |
| 6. Sac collecteur de feuilles | 13. Dispositif de retenue du cordon rallonge |
| 7. Commutateur Marche/Arrêt / 2 vitesses | |

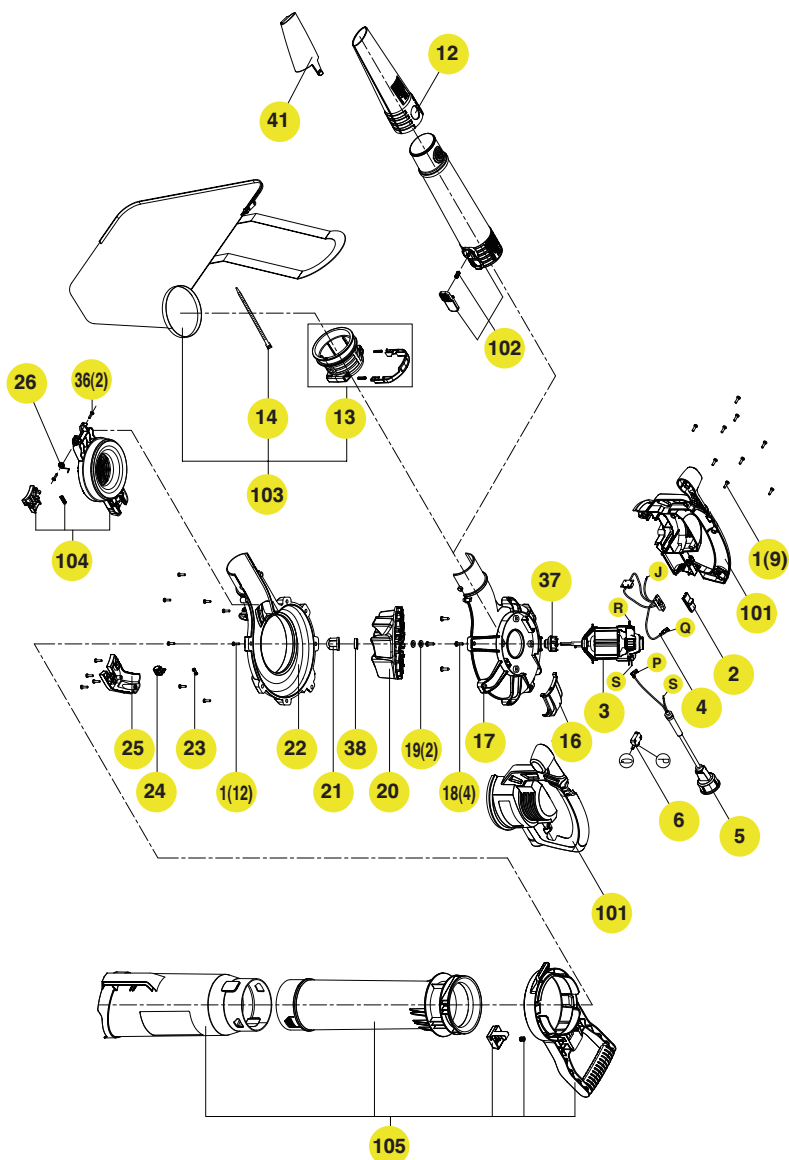


Sac collecteur de feuilles	1
Buse à jet concentré	1

Nous vous recommandons d'acheter vos accessoires énumérés ci-dessus dans le même magasin où vous avez acheté votre outil. Reportez-vous à l'emballage de l'accessoire pour obtenir plus de détails. Le personnel en magasin peut vous aider et vous offrir des conseils.

N° de modèle : 060-3058-2 | Communiquez avec nous au 1.866.523.5218

Vue éclatée



Pièce	Description	QTÉ
1	Vis autotaraudeuse	21
2	Essayez-moi	1
3	Moteur	1
4	Commande de vitesse	1
5	Cordon d'alimentation	1
6	Interrupteur	1
12	Tube de souffleuse II	1
13	Sortie de poussière	1
14	Ruban de liaison	1
16	Couvercle supérieur	1
17	Volute supérieure	1
18	Vis autotaraudeuse	4
19	Rondelle	2
20	Ventilateur	1
21	Écrou	1
22	Volute inférieure	1
23	Ressort de compression	1
24	Bloc coulissant	1
25	Couvercle inférieur	1
26	Ressort de compression	1
36	Vis autotaraudeuse	2
37	Couvercle de l'arbre	1
38	Rondelle	1
41	Tube de souffleuse III	1
101	Boîtier gauche/droit	1
102	Tube de souffleuse I	1
103	Sac collecteur de feuilles	1
104	Protecteur de sécurité	1
105	Tube d'aspirateur	1

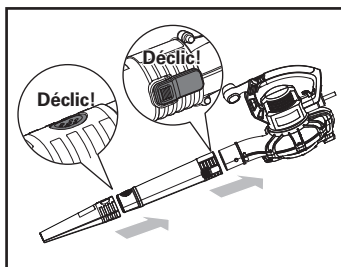
UTILISATION

USAGE PRÉVU

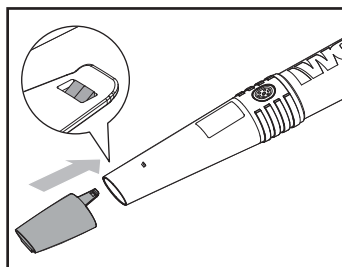
L'appareil souffleur-aspirateur est destiné à un usage résidentiel uniquement. Utilisez l'appareil souffleur-aspirateur à l'extérieur pour déplacer ou aspirer les débris de la cour au besoin.

ASSEMBLAGE ET UTILISATION

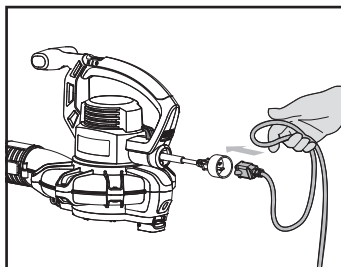
ACTION	FIGURE
MODE SOUFFLEUSE	
Assemblage du tube de souffleuse	Voir Fig. A1
Assemblage de la buse à jet concentré (facultatif)	Voir Fig. A2
Fixation de la rallonge	Voir Figs. B1 et B2
Mettre en marche et arrêter	Voir Fig. C
Utilisation de la souffleuse	Voir Fig. D
Réglage de la vitesse de l'air	Voir Fig. E
MODE ASPIRATEUR	
Désassemblage de la souffleuse	Voir Fig. F
Assemblage du tube d'aspirateur	Voir Figs. G1 G2 et G3
Fixation du sac collecteur de feuilles	Voir Fig. H
Fixation de la rallonge	Voir Figs. B1 et B2
Mettre en marche et arrêter	Voir Fig. C
Utilisation de l'aspirateur	Voir Fig. I
Vider le sac collecteur de feuilles	Voir Figs. J1 et J2
Retrait des débris obstrués de la roue (aucun outil inclus)	Voir Figs. K1 et K2



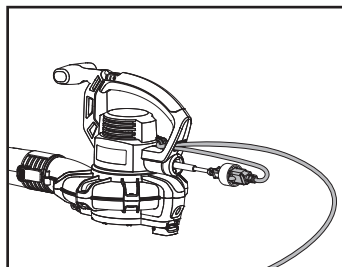
A1



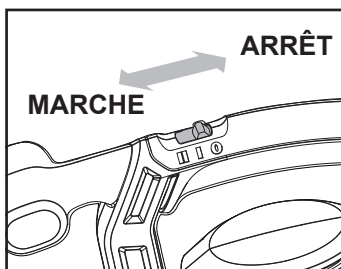
A2



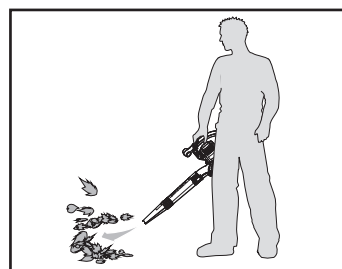
B1



B2

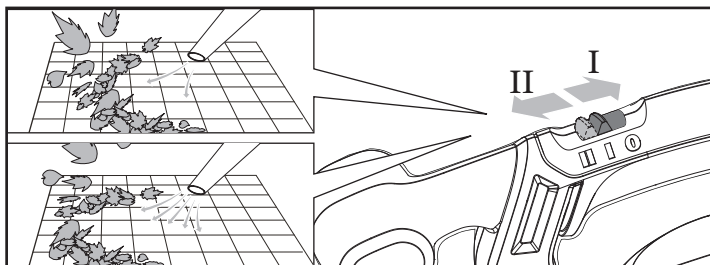


C

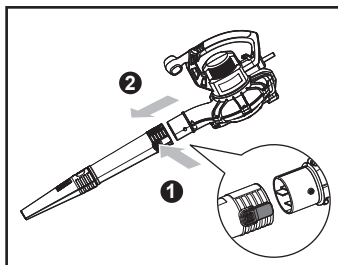


D

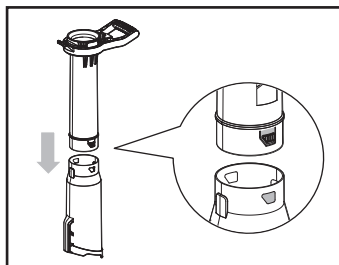
N° de modèle : 060-3058-2 | Communiquez avec nous au 1.866.523.5218



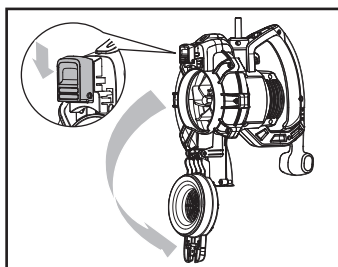
E



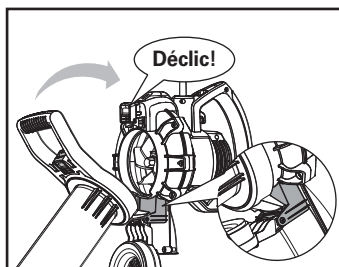
F



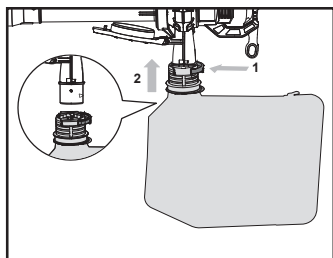
G1



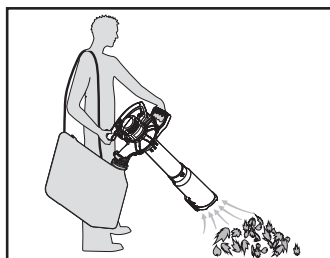
G2



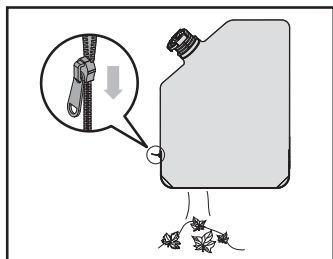
G3



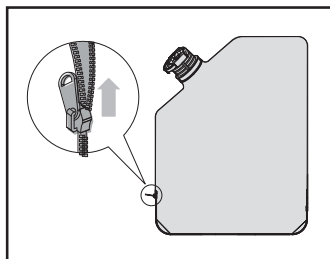
H



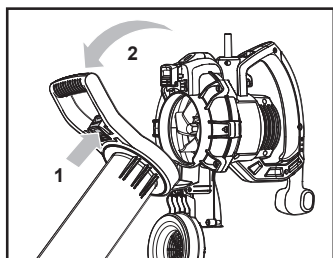
I



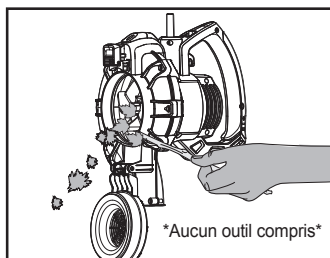
J1



J2



K1



K2

DÉPANNAGE

Problème	Causes possibles	Mesure corrective
L'appareil souffleuse-aspirateur ne fonctionne pas	Le tube d'aspirateur ou le couvercle du ventilateur n'est pas fixé au boîtier du moteur.	Fixez le tube d'aspirateur ou le couvercle du ventilateur au boîtier du moteur.
	Le cordon d'alimentation n'est pas branché à la source d'alimentation.	Branchez le cordon d'alimentation à une source d'alimentation.
L'appareil souffleuse-aspirateur est bloqué	Des débris bloquent la roue.	Retirez les débris de la roue.
	Des débris bloquent le tube d'aspirateur ou le raccordement du sac collecteur de feuilles.	Retirez les débris du tube d'aspirateur ou du raccordement du sac collecteur de feuilles.









Rangez l'appareil souffleur-aspirateur et la rallonge à l'intérieur, dans un endroit frais et sec, hors de portée des enfants et des animaux.

Retirez la fiche de la prise de courant avant de procéder à toute opération de réglage, d'entretien ou de maintenance.

N'utilisez jamais de l'eau ou de produits chimiques pour nettoyer votre outil électrique.

Essuyez-le à l'aide d'un chiffon sec. Gardez les fentes de ventilation du moteur propre. Gardez toutes les commandes de fonctionnement exemptes de poussière. Si le remplacement du cordon d'alimentation s'avère nécessaire, confiez cette réparation au fabricant ou son représentant afin d'éviter tout danger pour la sécurité.

N° de modèle : 060-3058-2 | Communiquez avec nous au 1.866.523.5218

Symbole	Nom	Désignation/explication
V	V	Volt Tension
A	A	Ampère Courant
Hz	Hz	Hertz Fréquence (cycles par seconde)
W	W	Watt Alimentation
min	min	minute Temps
	Courant alternatif	Type de courant
	Courant continu	Type de courant
	Classe II	Construction de classe II Construction à double isolation
/min	Par minute	Tours, coups, vitesse périphérique, orbites, etc., par minutes.
	Lisez le guide d'utilisation	Pour réduire les risques de blessure, l'utilisateur doit lire les consignes contenues dans ce guide d'utilisation.
	Protection des oreilles	Portez un casque antibruit.
	Température de fonctionnement	N'exposez pas l'appareil à la pluie ou à l'eau.
  Li-Ion	Batterie Li-ion Lithium-ion.	Collecte séparée : la batterie doit être recyclée.

CONSERVEZ CES INSTRUCTIONS!

GARANTIE LIMITÉE D'UNE DURÉE DE DEUX ANS

Pendant une période de deux (2) ans à compter de la date d'achat au Canada, YARDWORKS CANADA, à sa discrétion, réparera ou remplacera sans frais, pour l'acheteur original, toute pièce comportant un défaut de matériel ou de fabrication.

CETTE GARANTIE NE COUVRE PAS

1. Toute pièce qui est devenue inopérante en raison d'une mauvaise utilisation, une utilisation commerciale, un abus, une négligence, un accident, un entretien inapproprié, ou une modification;
2. L'appareil, s'il n'a pas été utilisé et/ou entretenu conformément au guide d'utilisation;
3. L'usure normale, sauf dans les cas indiqués ci-dessous;
4. Les éléments relatifs à l'entretien périodique comme la lubrification ou l'affûtage de la lame; ou
5. La détérioration normale du fini extérieur résultant de l'usure ou de l'exposition.

GARANTIE COMPLÈTE DE CENT VINGT (120) JOURS POUR LES PIÈCES À USURE NORMALE

Les pièces à usure normales sont définies comme adaptateurs de lame, lames, sacs à herbe et pneus. Ces pièces sont garanties à l'acheteur initial, pour une période de cent vingt (120) jours, à partir de la date d'achat au détail, contre tout défaut de matériau ou de fabrication.

COMMENT OBTENIR UN SERVICE

Le service de garantie est accessible en appelant le service d'assistance téléphonique sans frais au 1 866 523-5218. L'usine n'acceptera pas le retour d'un appareil complet sans la permission écrite préalable de YARDWORKS CANADA.

FRAIS DE TRANSPORT

Les frais de transport pour l'acheminement de tout appareil électrique ou accessoire sont la responsabilité de l'acheteur. L'acheteur doit payer les frais de transport pour toute pièce à remplacer dans le cadre de la présente garantie, à moins que le retour de la pièce n'ait été demandé par écrit par YARDWORKS CANADA.

AUTRES GARANTIES

Toutes les autres garanties, explicites ou implicites, y compris toute garantie implicite de qualité marchande, se limitent à la durée établie dans la présente garantie limitée expresse.

Les dispositions de la présente garantie constituent le seul et unique recours par rapport aux obligations de YARDWORKS CANADA à la suite de la vente de ses produits.

Retirez ou débranchez toujours la batterie avant de régler, de nettoyer, d'entretenir ou de transporter l'appareil souffleur-aspirateur.

