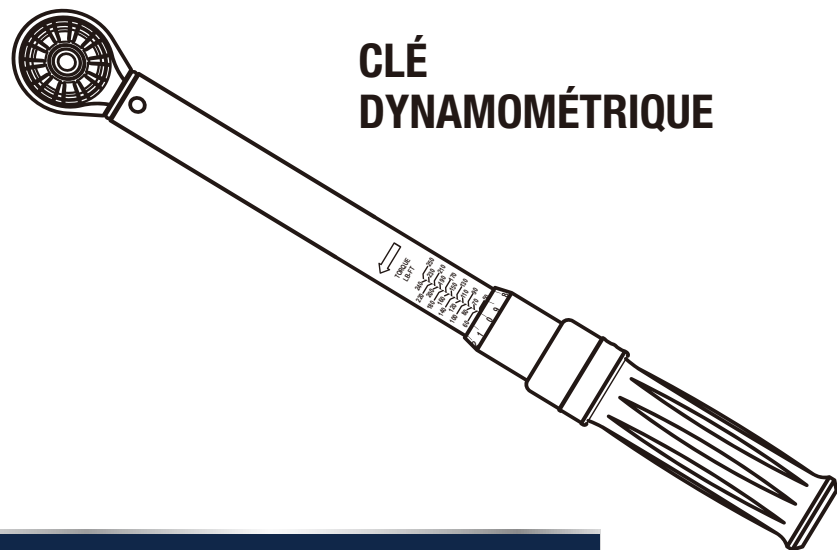


N° de modèle : 058-9642-2
N° de modèle : 058-9643-0

MASTERCRAFTTM MC



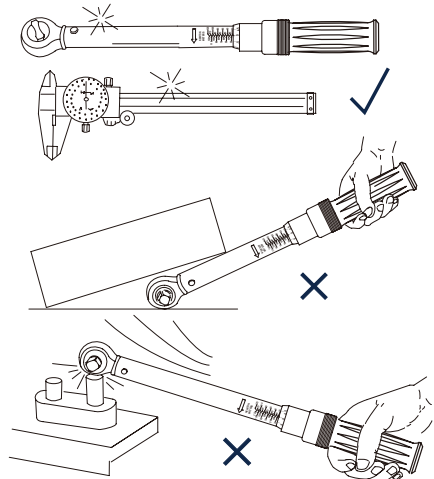
CLÉ DYNAMOMÉTRIQUE

IMPORTANT : Avant d'utiliser votre clé dynamométrique Mastercraft, veuillez lire et comprendre ce guide d'utilisation

GUIDE D'UTILISATION

LISEZ AVANT L'UTILISATION

- Cette clé dynamométrique est un instrument de précision conçu pour le serrage des vis, des boulons et des écrous au couple désiré. Ne l'utilisez pas comme une « clé à douille à poignée articulée », un levier ou en remplacement d'une clé à cliquet régulière.
- N'appliquez pas la force de couple en excès de la capacité maximale de la clé.
- Appliquez uniquement la force de couple définie sur la poignée et n'utilisez pas de tiges de rallonges. Un tel usage peut entraîner des lectures non précises et peut endommager la clé.
- Assurez-vous de régler la clé aux unités de couple exactes d'après les spécifications requises ou vous risquez de ne pas assez serrer ou de trop serrer ce qui peut entraîner du dommage à l'équipement sur lequel vous travaillez.
- Ne désassemblez pas la clé pour une raison quelconque. Des composants internes renforcés peuvent causer de graves blessures lorsqu'ils sont desserrés d'une manière inattendue.
- La clé doit être réétalonnée périodiquement. L'étalonnage de la clé doit être vérifiée après toute manipulation anormale ou tout serrage en excès, ou après 5000cycles («déclics»).



CONSERVEZ CES INSTRUCTIONS

Ce guide contient des consignes d'utilisation importantes. Lisez toutes les instructions et suivez-les lors de l'utilisation de ce produit.

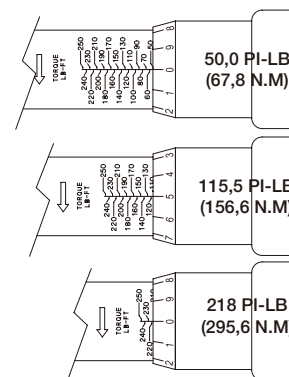
CONSIGNES D'UTILISATION

MASTERCRAFTTM MC

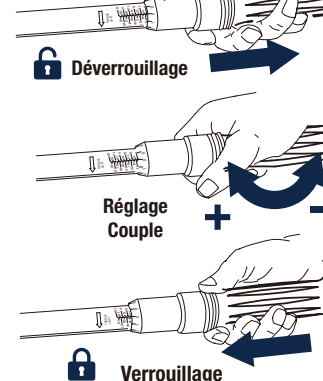
RÉGLAGE DE LA VALEUR DE COUPLE

- Tirez et maintenez la bague de blocage vers le bas.
- Tournez la poignée en sens horaire pour augmenter la force de serrage et en sens antihoraire pour la diminuer.
- Les grandes échelles indiquent les valeurs de force de serrage pour les deux unités primaires et secondaires.
- La petite échelle indique les incréments de grande précision. Voyez les exemples ci-dessous.
- Relâchez la bague de blocage pour la remettre à sa position de verrouillage. La petite échelle peut être déplacée un peu d'un bord ou l'autre de la marque de la ligne centrale sans affecter la précision de votre réglage

EXEMPLES DE RÉGLAGE CLÉ DE 250 PI-LB.



RÉGLAGE DE LA VALEUR DE COUPLE



4

N° de modèle : 058-9642-4/058-9643-0 | Contactez-nous au 1 800 689-9928

GUIDE D'UTILISATION

RÉGLAGE DE LA VALEUR DE COUPLE

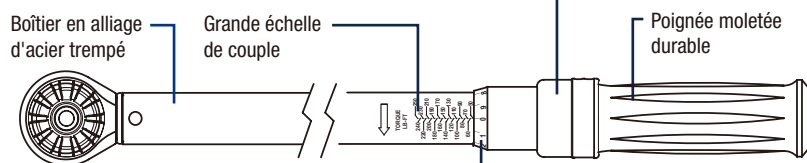
- Assurez-vous de régler la clé aux unités de couple exactes d'après les spécifications requises ou vous risquez de ne pas assez serrer ou de trop serrer ce qui peut entraîner du dommage à l'équipement sur lequel vous travaillez.
- Ne désassemblez pas la clé pour une raison quelconque. Des composants internes renforcés peuvent causer de graves blessures lorsqu'ils sont desserrés d'une manière inattendue.
- La clé doit être réétalonnée périodiquement. L'étalonnage de la clé doit être vérifié e après toute manipulation anormale ou tout serrage en excès, ou après 5000cycle s («déclics»).

INVERSION DE LA DIRECTION

- Maintenez la languette d'entraînement ou la douille fixée à la languette d'entraînemen t d'une main. Avec l'autre main, tournez la molette située au-dessus de la tête du cliquet dans le sens horaire ou dans le sens antihoraire, selon la direction souhaitée du cliquet. S auf indication contraire, ce cliquet est étalonné dans le sens horaire uniquement.

La clé dynamométrique vous indique lorsque le couple préréglé a été atteint en dégageant quelques degrés de déplacement libre qui sont habituellement accompagnés par un « déclic » sonore.

La bague de blocage «tirer réglables de dégagement» fixe le couple sélectionné et empêche tout e modification accidentelle. Facile à verrouiller et à déverrouiller.



Petite échelle de couple (référence pratique d'échelle d'unités secondaires située sur le côté arrière)

5

MASTERCRAFTTM MC

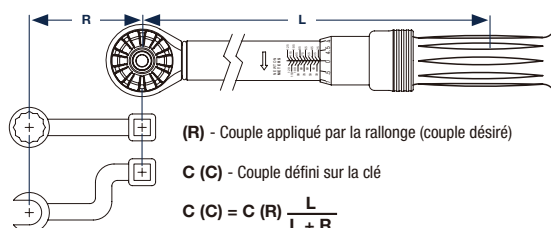
CONSIGNES D'UTILISATION

APPLIQUER UN COUPLE

- Insérez une douille appropriée sur le carré conducteur du cliquet et sur le dispositif de fixation à serrer.
- Appliquez une pression avec votre main sur la poignée, et **SEULEMENT SUR LA POIGNÉE**. Vous pouvez supporter la clé par la tête à cliquet avec votre autre main pour la mobiliser, surtout lors de l'utilisation des rallonges longues, sans affecter de manière notable la précision de la clé.
- S'il vous faut utiliser les deux mains en raison de l'effort requis, mettez l'autre main sur le dessus de la première main, jamais sur l'autre partie de la clé.
- Appliquez une force de manière constante et lente jusqu'à ce que la clé se dégage avec ou sans un déclic distinct. Relâchez la pression à ce moment. **NE SERREZ PAS TROP AU COUPLE!**

UTILISATION DES RALLONGES

- Les rallonges qui augmentent la portée entre le centre du dispositif de fixation à serrer et la ligne centrale du carré conducteur du cliquet produisent un couple différent de celui indiqué sur la clé. Par conséquent, le couple défini sur la clé doit être corrigé en utilisant la formule ci-dessous.



6

N° de modèle : 058-9642-4/058-9643-0 | Contactez-nous au 1 800 689-9928

CONSIGNES D'UTILISATION

AVERTISSEMENT DE SÉCURITÉ

- Les dispositifs de fixation, les douilles et même la clé dont le couple a été appliqué en excès ou qui sont défectueux peuvent se briser soudainement ce qui peut vous faire perdre votre équilibre, vous faire tomber ou vous faire subir un autre traumatisme. Assurez-vous d'avoir le pied sûr et un bon équilibre et si d'utiliser, si nécessaire, un harnais, un support dorsal ou autre dispositif de sécurité.

ENTRETIEN

- Lorsque la clé n'est pas utilisée, réglez-la au niveau de graduation le plus bas et rangez-la dans un endroit sec et propre.
- À l'exception du mécanisme du cliquet, ne lubrifiez pas la clé. Le mécanisme de cliquet peut être lubrifié au besoin avec quelques gouttes d'huile légère pour machines.
- N'utilisez pas d'acétone ou autre solvant pour nettoyer la clé. Utilisez plutôt du nettoyant à vitres ou de l'alcool dénaturé appliqué avec un chiffon propre.
- À l'exception du mécanisme de cliquet, il n'y a aucune pièce réparable. Ne désassemblez pas la clé dynamométrique pour une raison quelconque. Si la clé nécessite une réparation, envoyez la clé au centre d'entretien autorisé par le fabricant

CERTIFICATION

- Cette clé dynamométrique est certifiée d'avoir été calibrée avant de quitter l'usine à une précision de +/- 4 % en sens horaire.

GARANTIE

Cet article Mastercraft comprend une garantie de un (1) an contre les défauts de fabrication et de matériau(x). Exclusion : usure ou bris causés par un usage abusif ou inapproprié.

ESPACE DE RANGEMENT

Lors du rangement ou entre les utilisations, la clé doit être réglée à 20 % de sa capacité maximale (50 po-lb pour la prise 3/8 po et 50 po-lb pour la prise 1/2 po.)

Fabriquée en Chine
Importé par Mastercraft Canada Toronto, Canada M4S 2B8