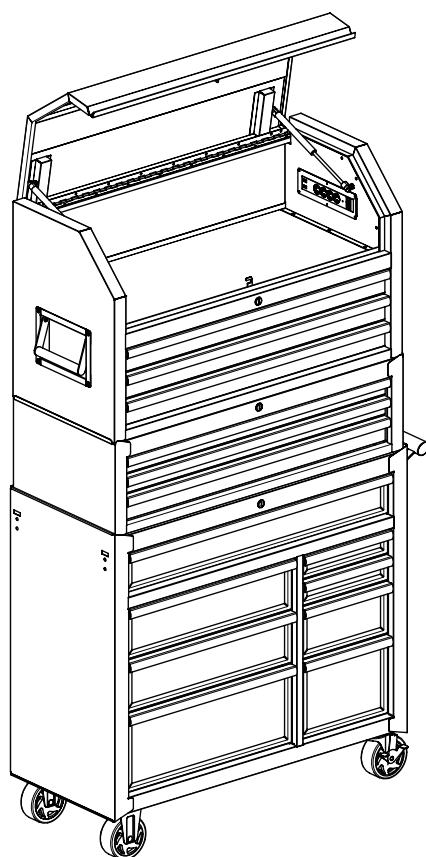


N^{os} de modèle : 058-2529-6
058-2530-0
058-2531-8

MASTERCRAFT TM/MC

Coffre à outils et armoire de 41 po



IMPORTANT :

Veuillez lire attentivement ce guide d'utilisation avant
d'installer cette armoire et le conserver aux fins de consultation ultérieure.

GUIDE D'UTILISATION

TABLE DES MATIÈRES

CONSIGNES DE SÉCURITÉ	4
LISTE DES PIÈCES	6
CONSIGNES D'ASSEMBLAGE	9
CONSIGNES D'UTILISATION	10
ENTRETIEN	10
GARANTIE	11

REMARQUE :

Si des pièces sont manquantes ou endommagées, ou si vous avez des questions, veuillez appeler notre service d'assistance sans frais au 1 800 689-9928. Ayez en main le numéro de modèle, le reçu de caisse et la date d'achat lorsque vous appelez. **NE RETOURNEZ PAS L'ARTICLE AU MAGASIN À MOINS QUE NOUS VOUS ENVOYIONS DES INSTRUCTIONS ÉCRITES POUR LE RETOUR.**



CONSERVEZ CES CONSIGNES

Le présent guide d'utilisation contient un mode d'emploi et des consignes de sécurité importantes. Lisez toutes les consignes attentivement et respectez-les lorsque vous utilisez cet article.

Le présent guide contient des renseignements relatifs à la **SÉCURITÉ PERSONNELLE** et à la **PRÉVENTION DES PROBLÈMES D'ÉQUIPEMENT**. Il est très important de lire attentivement ce guide et de bien le comprendre avant d'utiliser le coffre à outils et l'armoire.

- La capacité de charge maximale de chaque tiroir est de 77 lb (35 kg).

NE SURCHARGEZ PAS LES TIROIRS.

- Le poids maximal du produit avec son contenu ne doit pas dépasser 1 000 lb (454 kg) pour les armoires à roulettes.
- N'essayez PAS de soulever le coffre à l'aide de chaînes, de cordes ou d'autres dispositifs de levage si deux personnes n'arrivent pas à le soulever par les poignées latérales. Le cas échéant, utilisez un chariot élévateur pour soulever le coffre. Les poignées latérales peuvent se briser, ce qui peut entraîner des blessures ou endommager le produit.
- NE vous tenez PAS debout sur ce produit. Vous pouvez tomber ce qui peut entraîner des blessures.
- PORTEZ DES LUNETTES DE SÉCURITÉ lorsque vous retirez ou repositionnez les glissières.
- Ne tirez pas le produit vers vous quand vous le déplacez. Poussez le produit afin d'éviter de vous blesser.
- La poignée et les roulettes pivotantes doivent être fixées sur le même côté du produit.
- UTILISEZ LES DISPOSITIFS DE BLOCAGE lorsque vous ne déplacez pas le produit. Cela empêchera le produit de rouler, et donc de causer des blessures ou des dommages matériels.
- N'ouvrez PAS plus d'un tiroir à la fois. Le produit peut devenir instable et se renverser, ce qui peut entraîner des blessures ou des dommages matériels.
- N'installez PAS ce produit sur une plate-forme de camion ou tout autre objet en mouvement. Cela pourrait causer des blessures ou des dommages matériels.
- Fixez ce produit solidement avant de le déplacer à l'aide d'un chariot élévateur.
- Ne le traînez PAS avec un outil à moteur. Le produit pourrait basculer, et entraîner ainsi des blessures ou des dommages matériels.

- Ne modifiez PAS cet article de quelque manière que ce soit. Par exemple, ne soudez pas des barres de verrouillage externes ou n'attachez pas d'équipement électrique au produit. Cela pourrait causer des dommages matériels ou des blessures.
- Placez l'article sur une surface plane. Le produit peut devenir instable et se renverser s'il est rangé ou déplacé sur une surface inégale, ce qui peut entraîner des blessures ou des dommages matériels.
- Lorsque le couvercle est ouvert, assurez-vous que les vérins à gaz sont en bon état. Cela permettra d'éviter une fermeture accidentelle et des blessures.
- **SOYEZ PRUDENT** lorsque vous fermez le couvercle. Éloignez vos mains avant que le couvercle ne se ferme complètement afin d'éviter de vous blesser.
- Fermez le couvercle et verrouillez les tiroirs avant de déplacer ce produit. Les tiroirs pourraient s'ouvrir et faire basculer l'article, ce qui pourrait entraîner des blessures ou des dommages matériels.
- Retirez le plan de travail de l'armoire à roulettes, si nécessaire, avant d'installer le coffre. Autrement, le coffre pourrait glisser, être endommagé et causer des blessures.
- Lorsque vous verrouillez un coffre, fermez les tiroirs avant de fermer le couvercle pour que les barres de verrouillage fonctionnent correctement.
- **IMPORTANT** : N'attachez pas ou ne montez pas ce produit sur un véhicule. Le montage de ce produit sur un véhicule d'une manière quelconque annulera la garantie.

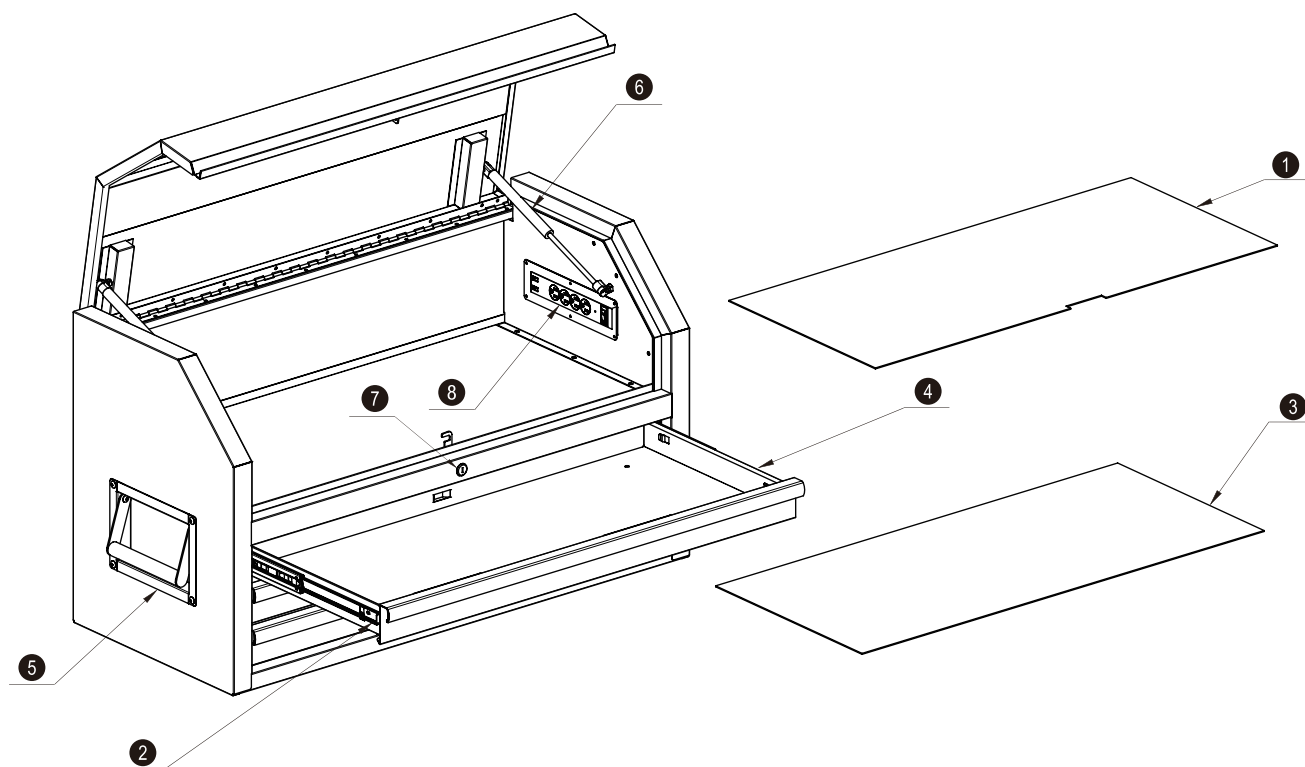


- Avant d'assembler et d'utiliser cet article, lisez attentivement ce guide d'utilisation et toutes les étiquettes apposées sur l'article. Le non-respect des avertissements et des consignes peut entraîner des dommages matériels ou des blessures.
- Conservez tous les avertissements et consignes pour pouvoir les consulter ultérieurement.

COFFRE À OUTILS 058-2529-6

LISTE DES PIÈCES

N°	Description	Réf.	Qté
1	Revêtement supérieur	02-60129-01	1
2	Glissière (G)	02-100102A-4	3
3	Revêtement de tiroir	02-60129-02	3
4	Glissière (D)	02-100102A-3	3
5	Poignée	02-460311-11	2
6	Vérin à gaz	02-460422	2
7	Serrure (601-610)	02-460901	1
8	Barre d'alimentation avec prises USB	02-470002	1

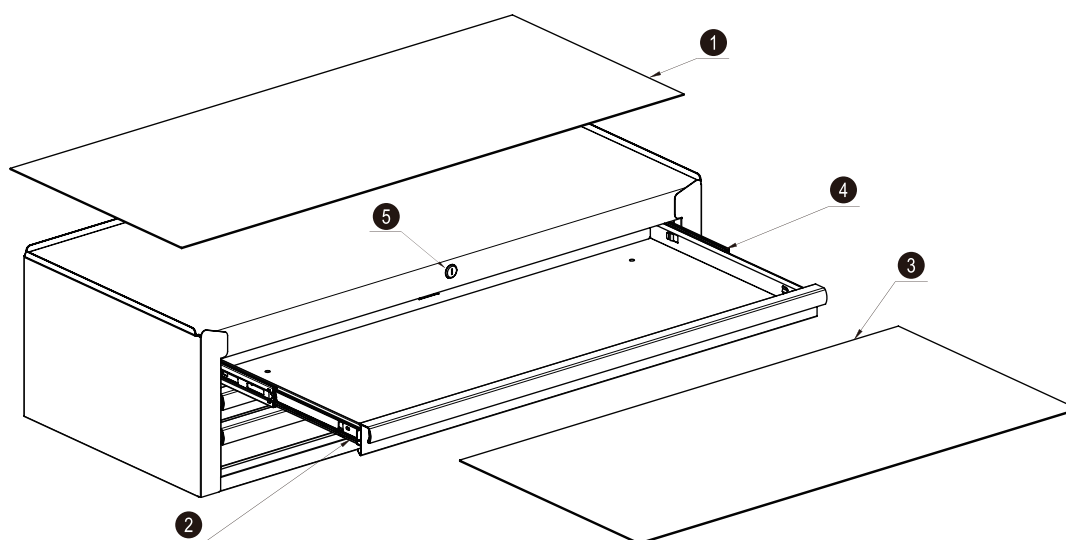


Les clés du coffre à outils sont fixées à l'aide d'un ruban adhésif sur le bras de suspension droit du coffre.

ARMOIRE À OUTILS 058-2530-0

LISTE DES PIÈCES

N°	Description	Réf.	Qté
1	Revêtement supérieur	02-60129-03	1
2	Glissière (G)	02-100102A-4	3
3	Revêtement de tiroir	02-60129-04	3
4	Glissière (D)	02-100102A-3	3
5	Serrure (601-610)	02-460901	1



Les clés sont fixées à l'aide d'un ruban adhésif à l'intérieur du tiroir inférieur de l'armoire.

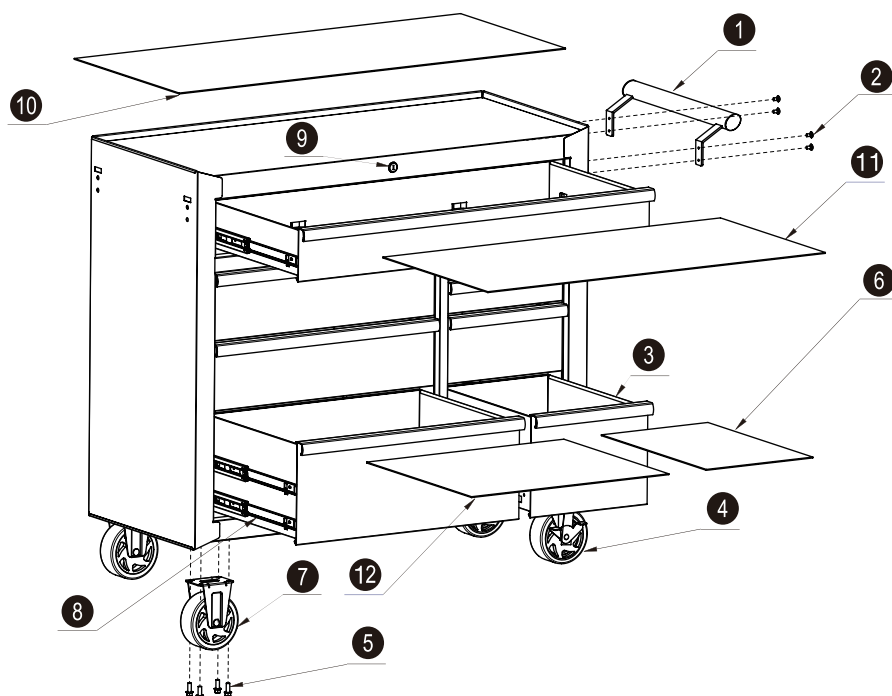
REMARQUE :

Des clés de rechange peuvent être commandées en fournissant le code nécessaire qui figure sur la face de la serrure. Pour commander des pièces de rechange, fournissez le numéro de la pièce et la quantité. Les pièces ne sont pas toutes couvertes par la garantie. Les pièces non couvertes peuvent être achetées.

ARMOIRE À OUTILS 058-6531-8

LISTE DES PIÈCES

N°	Description	Réf.	Qté
1	Poignée	02-460311-07	1
2	Vis M6x12	02-471605	4
3	Glissière (D)	02-100102A-3	10
4	Roulettes pivotantes	02-200112-1	2
5	Boulons hexagonaux M8x20	02-471105	16
6	Revêtement du tiroir droit	02-60129-08	4
7	Roulettes fixes	02-200112-3	2
8	Glissière (G)	02-100102A-4	10
9	Serrure (601-610)	02-460904	1
10	Revêtement supérieur	02-60129-05	1
11	Revêtement du grand tiroir	02-60129-06	1
12	Revêtement du tiroir gauche	02-60129-07	3



Les clés sont fixées à l'aide de ruban à la partie supérieure du carton d'emballage des roulettes, placé à l'intérieur du tiroir inférieur de l'armoire.

REMARQUE : Des clés de rechange peuvent être commandées en fournissant le code nécessaire qui figure sur la face de la serrure. Pour commander des pièces de rechange, fournissez le numéro de la pièce et la quantité. Les pièces ne sont pas toutes couvertes par la garantie. Les pièces non couvertes peuvent être achetées.

CONSIGNES D'ASSEMBLAGE

- Retirez tous les articles de la boîte et assurez-vous que toutes les pièces énumérées sur le schéma sont présentes.
- Inspectez soigneusement le produit pour vérifier s'il a été cassé ou endommagé pendant l'expédition.
- Ne jetez pas la boîte ou les matériaux d'emballage jusqu'à ce que toutes les pièces aient été examinées.

OUTILS REQUIS POUR L'ASSEMBLAGE

- Tournevis à tête cruciforme pour vis à tête cruciforme.
- Clé de 12 mm pour écrous hexagonaux M8.

FIXATION DE LA POIGNÉE LATÉRALE

REMARQUE : Les trous dans l'armoire sont taraudés et ne nécessitent aucun écrou pour l'installation.

Placez la **poignée de l'armoire (1)** sur les trous et fixez-la avec les **boulons M6 x 12 (2)**.

Serrez fermement.

INSTALLATION DES ROULETTES

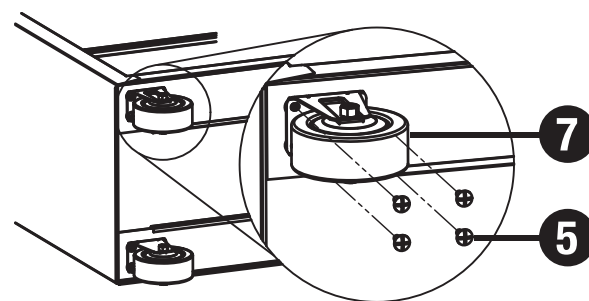
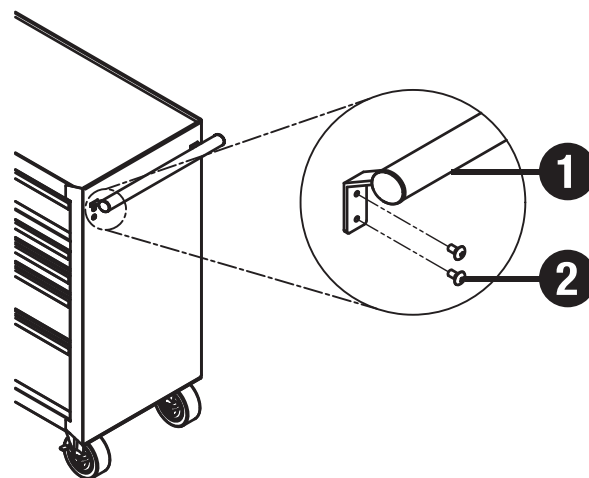
REMARQUE : Vous pouvez avoir besoin de l'aide d'une autre personne pour cette étape.

Couchez délicatement l'armoire sur un tapis pour éviter de l'abîmer.

Placez les deux **roulettes fixes (7)** sur le dessous de l'armoire côté gauche. Insérez les **boulons hexagonaux M8 x 20 (5)** à travers les roulettes et le dessous de l'armoire.

Serrez fermement.

Répétez cette étape pour les deux **roulettes pivotantes (4)** sur l'autre côté de l'armoire. La poignée doit être fixée sur le même côté de l'armoire où se trouvent les roulettes pivotantes. Serrez toutes les vis à l'aide d'une clé. Remettez l'armoire en position verticale.

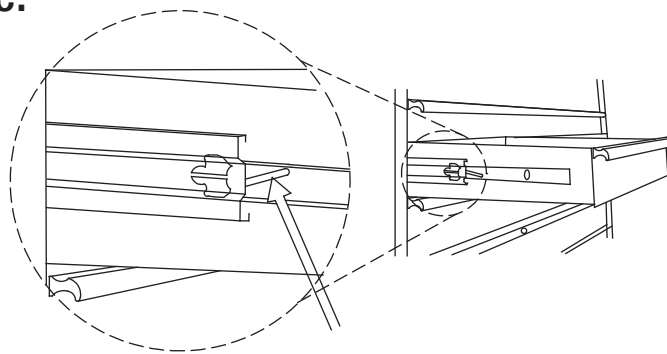


RETRAIT D'UN TIROIR

Videz les tiroirs. Retirez le tiroir de sorte qu'il soit presque totalement déployé.

Déplacez vers le haut le levier de dégagement noir d'un côté, tout en déplaçant vers le bas le levier de dégagement noir de l'autre côté. Tout en tenant les leviers dans la position indiquée ci-dessus, retirez le tiroir jusqu'à ce qu'il soit dégagé des glissières.

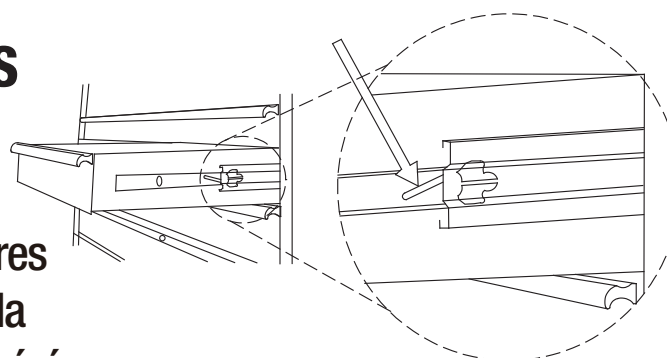
Tirez vers le haut d'un côté



Poussez vers le bas de l'autre côté

REMPACEMENT DES TIROIRS

Déployez les glissières du coffre à outils. Insérez les supports sur chaque côté du tiroir dans les fentes des glissières tout en veillant à ce qu'ils se trouvent à la bonne position. Une fois les supports insérés correctement, fermez complètement le tiroir pour bien fixer les glissières dans la bonne position.



ENTRETIEN

- Pour les roulettes, appliquez annuellement de la graisse à roulements de qualité.
- Lubrifiez les glissières deux fois par an en vaporisant ou en appliquant de l'huile peu visqueuse.
- La façade, les garnitures et toute autre surface des tiroirs doivent être nettoyées régulièrement avec du détergent doux et de l'eau.
- La graisse et l'huile peuvent être enlevées à l'aide de nettoyeurs standard.

Garantie de 1 an

Ce produit Mastercraft est garanti pendant une période de un (1) an à compter de la date d'achat originale contre les défauts de fabrication et de matériau(x).

Sous réserve des conditions et restrictions énoncées ci-dessous, cet article sera réparé ou remplacé (par un produit du même modèle ou par un produit ayant une valeur égale ou des caractéristiques identiques), à notre discrétion, pourvu qu'il nous soit retourné avec une preuve d'achat pendant la période couverte par la garantie et qu'il soit couvert par la présente garantie. Nous assumerons le coût de tout remplacement ou réparation ainsi que les frais de main-d'œuvre s'y rapportant.

La présente garantie est assujettie aux conditions et restrictions suivantes :

- a) Un contrat de vente attestant l'achat et la date d'achat doit être fourni;
- b) La présente garantie ne s'appliquera pas à un produit ou à ses pièces qui sont usés ou cassés, ou devenus inopérants en raison d'un abus, d'une mauvaise utilisation, de dommages accidentels, d'une négligence ou d'une mauvaise installation ou d'un mauvais fonctionnement ou entretien (comme indiqué dans le guide d'utilisation applicable ou dans les consignes d'utilisation), ou qui sont utilisés à des fins industrielles, professionnelles, commerciales ou de location;
- c) La présente garantie ne s'applique pas à l'usure normale ou aux pièces ou accessoires non réutilisables fournis avec le produit et qui deviendront vraisemblablement inutilisables ou hors d'usage après une période d'utilisation raisonnable;
- d) La présente garantie ne s'applique pas à l'entretien régulier et aux articles consommables, y compris mais sans s'y limiter le carburant, les lubrifiants, les sacs d'aspirateur, les lames, les courroies, le papier abrasif, les mèches, les liquides, les mises au point ou les réglages;
- e) La présente garantie ne s'applique pas lorsque les dommages sont causés par des réparations ou des tentatives de réparation faites par des tiers (c.-à-d. des personnes non autorisées par le fabricant);
- f) La présente garantie ne s'applique à aucun produit vendu à l'acheteur original à titre de produit remis en état ou remis à neuf (à moins qu'il n'en soit prévu autrement par écrit);

- g) La présente garantie ne s'applique à aucun produit ou pièce de produit lorsqu'une pièce d'un autre fabricant est installée dans celui-ci ou que des réparations ou modifications ou tentatives de réparation ou de modification ont été faites par des personnes non autorisées;
- h) La présente garantie ne s'applique pas à la détérioration normale du fini extérieur, incluant sans s'y limiter, les éraflures, les bosselures et les éclats de peinture, ou à la corrosion ou à la décoloration causée par la chaleur, les produits abrasifs et les produits de nettoyage chimiques;
- i) La présente garantie ne s'applique pas aux pièces vendues par une autre entreprise et décrites comme telles, lesquelles pièces sont couvertes par la garantie du fabricant s'y rapportant, le cas échéant.

Restrictions supplémentaires

La présente garantie s'applique uniquement à l'acheteur original et ne peut être transférée. Ni le détaillant ni le fabricant ne sont responsables des autres frais, pertes ou dommages, y compris sans s'y limiter, les dommages indirects, accessoires, consécutifs ou exemplaires liés à la vente ou à l'utilisation du présent article ou à l'impossibilité de l'utiliser.

Avis au consommateur

La présente garantie vous accorde des droits spécifiques. Vous pourriez par ailleurs disposer d'autres droits, lesquels peuvent varier d'une province à l'autre. Les dispositions énoncées dans la présente garantie ne visent pas à modifier, à restreindre, à éliminer, à rejeter ou à exclure les garanties énoncées dans les lois fédérales ou provinciales applicables.

Fabriqué en Chine
Importé par
Mastercraft Canada
Toronto, ON, Canada M4S 2B8