

MAXIMUM^{MD}

40^{MAX}v

Clé à chocs sans balais de 1/2 po



N° de modèle 054-7989-8

IMPORTANT :

Veuillez lire attentivement ce guide avant d'utiliser cet article et le conserver aux fins de consultation ultérieure.

**GUIDE
D'UTILISATION**

**TABLE DES MATIÈRES**

FICHE TECHNIQUE	4
CONSIGNES DE SÉCURITÉ	5
AVIS IMPORTANT	10
SYMBOLES	12
LISTE DES PIÈCES	13
FAMILIARISEZ - VOUS AVEC VOTRE OUTIL	14
CONSIGNES D'UTILISATION	15
ENTRETIEN	21
GARANTIE	23

REMARQUE : Si des pièces sont manquantes ou endommagées, ou si vous avez des questions, veuillez appeler notre service d'assistance téléphonique sans frais au 1 888 670-6682.

**CONSERVEZ CES CONSIGNES**

Le présent guide d'utilisation contient un mode d'emploi et des consignes de sécurité importants. Lisez et respectez toutes les instructions lorsque vous utilisez cet article.

FICHE TECHNIQUE

MOTEUR	40 V CC
PRISE	carrée 1/2 po (12,7 mm)
GAMMES DE VITESSE VARIABLE (À VIDE)	Basse : 0-400 TR/MIN et 0-800 C/MIN Moyenne : 0-800 TR/MIN et 0-1 600 C/MIN Haut : 0-1 800 TR/MIN et 0-2 200 C/MIN
MAXIMUM COUPLE	850 pi-lb
LAMPE DE TRAVAIL INCORPORÉE	DEL
BATTERIE MAXIMUM ^{MD} COMPATIBLE	Bloc-batterie XVOLT 054-7983-0
CHARGEUR MAXIMUM ^{MD} COMPATIBLE	054-7985-6
TEMPS DE CHARGE	80 minutes, à circuit de diagnostic
TEMPÉRATURE DE CHARGE OPTIMALE	de 40 à 104 °F (4 à 40 °C)
DIMENSIONS	8-15/16 x 9-29/64 x 3-37/64 po (227 x 240 x 91 mm)
POIDS NET	6 lb 15 oz (3,15 kg) sans batterie

AVERTISSEMENTS DE SÉCURITÉ GÉNÉRALE RELATIFS AUX OUTILS ÉLECTRIQUES

Conservez toutes les consignes et avertissements pour référence ultérieure.

Le terme « outil électrique » employé dans les messages d'avertissement fait référence à votre outil électrique alimenté par (muni d'un cordon d'alimentation) ou à un outil électrique alimenté par une batterie (sans fil).

MAINTIEN DE LA SÉCURITÉ DANS L'AIRE DE TRAVAIL

- **Gardez l'aire de travail propre et bien éclairée.** Les endroits encombrés ou sombres sont propices aux accidents.
- **N'utilisez pas d'outils électriques dans des environnements explosifs, par exemple en présence de liquides, de gaz ou de poussières inflammables.** Les outils électriques produisent des étincelles qui pourraient enflammer ces matières.
- **Gardez les enfants et les spectateurs à distance lors de l'utilisation d'un outil électrique.** Les distractions peuvent vous faire perdre le contrôle de l'outil.

SÉCURITÉ RELATIVE À L'ÉLECTRICITÉ

- **Les fiches d'outil électrique doivent correspondre à la prise électrique. Ne modifiez la fiche d'aucune façon. Ne branchez jamais un outil électrique muni d'une fiche mise à la terre sur une prise d'appoint.** L'emploi d'une fiche non modifiée et de la prise correspondant exactement à la fiche réduit le risque de décharge électrique.
- **Évitez tout contact avec les surfaces mises à la terre telles que les tuyaux, les radiateurs, les cuisinières et les réfrigérateurs.** Les risques de décharge électrique sont accrus lorsque votre corps est en contact avec une surface mise à la terre.
- **N'exposez pas les outils électriques à la pluie ou à des conditions humides.** Toute introduction d'eau dans l'outil électrique augmente le risque de décharge électrique.
- **N'utilisez pas le cordon de façon abusive. N'utilisez jamais le cordon pour transporter, tirer ou débrancher l'outil électrique. Tenez le cordon à l'écart de la chaleur, de l'huile, des bords tranchants et des pièces mobiles.** Un cordon endommagé ou emmêlé augmentera le risque de décharges électriques.
- **Lors de l'utilisation d'un outil électrique à l'extérieur, employez uniquement une rallonge qui peut être utilisée à l'extérieur.** L'utilisation d'une rallonge conçue pour une utilisation à l'extérieur réduit le risque de décharge électrique.



AVERTISSEMENT!

Lisez tous les avertissements de sécurité, les consignes, les illustrations et la fiche technique fournis avec cet outil électrique. Le non-respect de toutes les consignes ci-après peut entraîner des décharges électriques, un incendie ou de graves blessures.

- Si l'utilisation d'un outil électrique dans un endroit humide est inévitable, utilisez une prise de courant protégée par un disjoncteur différentiel. L'utilisation d'un disjoncteur différentiel réduit le risque de choc électrique.

SÉCURITÉ PERSONNELLE

- Restez vigilant, faites attention à ce que vous faites et faites preuve de bon sens lorsque vous utilisez un outil électrique. N'utilisez pas d'outil électrique lorsque vous êtes fatigué, malade, ou sous l'influence de l'alcool, de drogues ou de médicaments. Un moment d'inattention lors de l'utilisation d'un outil électrique peut entraîner des blessures graves.
- Utilisez un équipement de protection individuelle. Portez toujours des lunettes de sécurité. Le port d'un équipement protecteur tel qu'un masque antipoussière, des chaussures de sécurité antidérapantes, un casque de sécurité et des protecteurs auditifs selon les conditions réduira les risques de blessures.
- Évitez le démarrage accidentel. Assurez-vous que le bouton Marche/Arrêt est en position d'arrêt avant de brancher l'outil dans une prise de courant et/ou d'insérer la batterie dans l'outil, de soulever ou de porter l'outil. Le transport d'outils électriques alors que votre doigt se trouve sur le bouton Marche/Arrêt ou le branchement d'un outil électrique dont le bouton Marche/Arrêt est en position de marche est susceptible de causer des accidents.
- Retirez les clés de réglage avant de mettre l'outil électrique en marche. Une clé laissée sur la pièce tournante d'un outil électrique peut causer des blessures.
- Ne travaillez pas en extension. Gardez toujours un appui solide et un bon équilibre. Cela vous permet de mieux maîtriser l'outil électrique dans les situations imprévues.
- Portez des vêtements appropriés. Ne portez pas de vêtements amples ni de bijoux. Gardez vos cheveux, vêtements et gants à l'écart des pièces mobiles. Les vêtements amples, bijoux et cheveux longs peuvent se prendre dans les pièces mobiles.
- Si les outils sont équipés de dispositifs de dépoussiérage, assurez-vous qu'ils sont connectés et correctement utilisés. L'utilisation de ces dispositifs de dépoussiérage peut réduire les dangers présentés par la poussière.
- Ne sous-estimez pas les mesures de sécurité à prendre et ne laissez pas l'habitude vous mener à la négligence, même si vous êtes un utilisateur chevronné. Un manque d'attention peut conduire à de graves blessures en moins d'une fraction de seconde.

CONSIGNES D'UTILISATION ET D'ENTRETIEN DE L'OUTIL ÉLECTRIQUE

- Ne forcez pas l'outil. Utilisez le bon outil pour le travail à effectuer. Un outil approprié exécutera le travail plus efficacement et de façon moins dangereuse s'il est utilisé dans les limites prévues.
- N'utilisez pas l'outil si le bouton Marche/Arrêt ne permet pas de le mettre en marche ou de l'arrêter. Tout outil qui ne peut pas être contrôlé par son interrupteur à détente est dangereux et doit être réparé.

- Débranchez la fiche de la source d'alimentation ou la batterie, si amovible, de l'outil électrique avant de procéder à tout réglage, changement d'accessoires, ou encore au rangement des outils électriques. De telles mesures de sécurité préventives réduisent les risques de mise en marche accidentelle de l'outil.
- Rangez les outils électriques au repos hors de la portée des enfants. Ne laissez aucune personne qui n'est pas familière avec l'outil électrique, ou ces consignes, utiliser l'outil électrique. Dans les mains de personnes n'ayant pas reçu des instructions adéquates, les outils sont dangereux.
- Entretenez les outils électriques et les accessoires. Vérifiez qu'aucune pièce mobile n'est mal alignée ou bloquée, qu'aucune pièce n'est brisée et assurez-vous qu'aucun autre problème ne risque d'affecter le bon fonctionnement de l'outil. En cas de dommages, faites réparer l'outil avant de l'utiliser de nouveau. Beaucoup d'accidents sont causés par des outils mal entretenus.
- Gardez les outils bien affûtés et propres. Des outils de coupe bien entretenus munis d'accessoires tranchants réduisent le risque de blocage et facilitent leur contrôle.
- Utilisez l'outil électrique, les accessoires, les mèches, etc., selon les consignes, en tenant compte des conditions de travail et du travail à effectuer. L'emploi d'un outil électrique pour une fonction pour laquelle il n'a pas été conçu peut occasionner une situation dangereuse.
- Veillez à ce que les poignées et surfaces de préhension soient toujours sèches, propres et exemptes de traces de graisse ou d'huile. Des poignées et des surfaces de préhension glissantes ne permettent pas d'assurer la sécurité et le contrôle de l'outil dans des situations imprévues.

UTILISATION ET ENTRETIEN DE LA BATTERIE

- **Rechargez seulement la batterie dans le chargeur précisé par le fabricant.** Un chargeur qui convient à un type de batterie peut présenter un risque d'incendie lorsqu'il est utilisé avec une autre batterie.
- **N'utilisez des outils électriques qu'avec des batteries expressément désignées.** Utiliser n'importe quelle autre batterie peut présenter un risque de blessure et d'incendie.
- **Lorsque la batterie n'est pas utilisée, tenez-la loin des autres objets en métal tels que les trombones, les sous, les clés, les clous, les vis ou autres petits objets en métal qui peuvent faire une connexion d'une borne à l'autre.** Court-circuiter les bornes de la batterie ensemble peut causer des brûlures ou un incendie.
- **En cas d'usage abusif, du liquide peut être éjecté de la batterie; évitez tout contact. En cas de contact accidentel, rincez à l'eau. Si du liquide entre en contact avec les yeux, consultez un médecin.** Le liquide éjecté de la pile pourrait causer des irritations ou des brûlures.
- **N'utilisez pas une batterie ou un appareil endommagé ou modifié.** Les batteries endommagées ou modifiées peuvent présenter un comportement imprévisible pouvant entraîner un incendie, une explosion ou un risque de blessure.
- **N'exposez pas une batterie ou un appareil au feu ou à une température excessive.** L'exposition au feu ou à une température supérieure à 266°F (130 °C) peut provoquer une explosion.
- **Suivez toutes les instructions de charge et ne chargez pas la batterie ou l'outil en dehors de la plage de température spécifiée dans les instructions.** Une charge incorrecte ou à des températures en dehors de la plage spécifiée peut endommager la batterie et augmenter le risque d'incendie.

RÉPARATION

- **Faites réparer l'outil par un technicien qualifié qui n'utilisera que des pièces de rechange identiques.** Cela garantit le maintien de la sécurité de l'outil électrique.
- **Ne réparez jamais les batteries endommagées.** L'entretien des batteries ne doit être effectué que par le fabricant ou un fournisseur de service agréé.

RÈGLES DE SÉCURITÉ SPÉCIFIQUES POUR CLÉ À CHOCS SANS FIL

- **Ne laissez pas le confort ou la familiarité avec l'article (acquis par un usage répété) remplacer une stricte adhésion aux règles de sécurité relatives à la clé à chocs.** Si vous utilisez cet outil de manière incorrecte ou non sécuritaire, vous pouvez subir de graves blessures.
- **Lors de la coupe, tenez toujours l'outil par les surfaces de prise isolées quand il risque d'entrer en contact avec du câblage dissimulé.** Si l'accessoire de coupe touche un fil sous tension, cela peut mettre l'outil électrique sous tension et donner une décharge électrique à l'utilisateur.
- **Portez un casque antibruit.**
- **Vérifiez la prise soigneusement pour la présence d'usure, de fissure ou de**

dommage avant l'installation.

- **Tenez l'outil fermement.**
- **Tenez-vous toujours bien campé. Veillez à ce que personne ne se trouve en dessous si vous devez travailler en hauteur avec l'outil.** Le couple de serrage approprié peut différer en fonction du type ou de la taille du boulon. Vérifiez le couple au moyen d'une clé dynamométrique.

RÈGLES DE SÉCURITÉ CONCERNANT LA BATTERIE ET LE CHARGEUR

- **Si le boîtier de la batterie est fissuré ou endommagé, n'insérez pas la batterie dans le chargeur.** Il y a un risque de choc électrique ou d'électrocution.
- **Ne laissez pas de liquide pénétrer le chargeur. Un choc électrique pourrait s'ensuivre.** Pour faciliter le refroidissement de la batterie après son utilisation, évitez de placer le chargeur ou la batterie dans un endroit chaud tel qu'une remise en métal, ou une remorque qui n'est pas isolée.
- **Ce chargeur n'est pas prévu pour une utilisation autre que la recharge des batteries rechargeables.** Toute autre utilisation risque d'entraîner un incendie, un choc électrique ou une électrocution.
- **Ne placez pas un objet sur le dessus du chargeur ni ne placez le chargeur sur une surface souple, ce qui pourrait entraîner une chaleur interne excessive.** Ne placez pas le chargeur près d'une source de chaleur.
- **Afin de réduire le risque de dommage à la fiche et au cordon d'alimentation, tirez par la fiche plutôt que sur le cordon lors du débranchement du chargeur de la source d'alimentation.**
- **Assurez-vous que le cordon d'alimentation n'est pas acheminé à un endroit où il risque d'être piétiné, accroché, endommagé ou maltraité.**
- **Ne désassemblez pas le chargeur.** Confiez toute réparation ou tout entretien à un agent de service, le cas échéant. Le réassemblage incorrect peut entraîner un risque de choc électrique, d'électrocution ou d'incendie.
- **Afin d'éviter le risque de choc électrique, débranchez le chargeur de la prise avant de tenter de le nettoyer.** Le fait d'enlever la batterie du chargeur ne réduit pas ce risque.
- **N'entrez pas ou n'utilisez PAS l'outil et la batterie dans des endroits où la température pourrait atteindre ou excéder 50 °C (122 °F), car cela pourrait entraîner la détérioration de la batterie stockée.**
- **Le chargeur est conçu pour fonctionner sur l'alimentation électrique domestique standard (120V CA).** Ne tentez pas de l'utiliser sur une autre tension.

RENSEIGNEMENTS SUPPLÉMENTAIRES SUR LA BATTERIE ET LE CHARGEUR

- La batterie n'est pas complètement chargée dans le carton d'emballage. Lisez d'abord les consignes de sécurité puis suivez les notes et procédures de chargement.
- Une longue durée d'utilisation et une meilleure performance peuvent être obtenues si la batterie est chargée lorsque la température de l'air est comprise entre 15 et 25 °C (59 et 77 °F). Ne chargez pas la batterie si la température de l'air est inférieure à 0 °C (32 °F) ou supérieure à 45 °C (113 °F). Ceci est important et empêchera tout dommage à la batterie.
- N'incinerez pas la batterie même si elle est complètement usée ou très endommagée. La batterie peut exploser dans le feu.
- Ne tentez jamais d'ouvrir une batterie pour quelque raison. En cas de présence de fissures sur le boîtier en plastique de la batterie, arrêtez d'utiliser la batterie immédiatement et ne la rechargez pas.
- La durée de vie de la batterie dépend du type de travail que vous effectuez. La batterie a été conçue pour une longue vie utile, sans problèmes. Toutefois, comme toutes les batteries, elle s'épuise à la longue.
- Pour obtenir une durée de vie très longue, nous vous suggérons de prendre les mesures suivantes :
 - Rangez et chargez votre batterie dans un endroit frais. Les températures supérieure et inférieure de la température ambiante normale réduiront la durée de vie de la batterie.
 - Ne rangez jamais la batterie en état déchargé. Rechargez-la immédiatement après qu'elle a été déchargée.
- Toutes les batteries perdent progressivement leur charge. Les batteries perdent leur charge plus rapidement lorsque la température est plus élevée. Si vous rangez votre outil pendant de longues périodes sans l'utiliser, rechargez la batterie une fois par mois ou tous les deux mois. Cette pratique permettra de prolonger la durée de vie de la batterie.

RETRAIT ET PRÉPARATION DE LA BATTERIE POUR LE RECYCLAGE

Pour préserver les ressources naturelles, la batterie doit être recyclée ou éliminée selon une méthode appropriée. Ce produit contient une batterie au lithium-ion. Les lois locales, provinciales ou fédérales peuvent interdire l'élimination des batteries au lithium-ion dans les ordures ménagères. Pour obtenir de plus amples renseignements sur l'élimination et le recyclage de l'huile, communiquez avec la commission de gestion des déchets de votre localité.

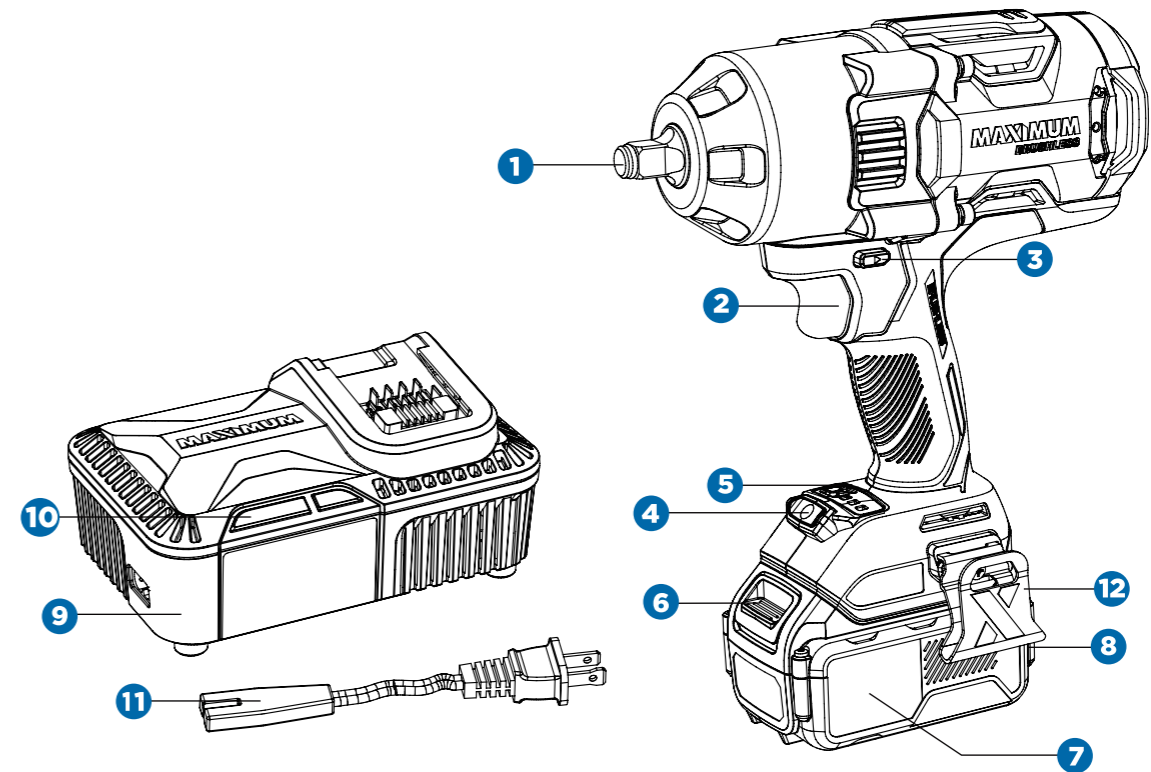
SYMBLES

Il se peut que certains des symboles suivants soient utilisés sur cet outil. Veuillez les étudier et apprendre leur signification. En interprétant correctement ces symboles, vous utiliserez l'outil de façon plus efficace et plus sécuritaire.

N°	Description
V	Volts
A	Ampère
Hz	Hertz
W	Watts
n _o	Vitesse à vide
tr/min	Tours par minute
BPM	battements par minute
~	Courant alternatif
≡	Courant continu
Ah	Ampères-heures
Li-ion	Batterie au lithium-ion
∅	Diamètre
BFP	Protection contre le retour
⚠	Symbole d'alerte à la sécurité
👤	Pour réduire les risques de blessure, l'utilisateur doit lire les consignes contenues dans ce guide d'utilisation.
👓	Portez toujours des lunettes de sécurité.
👂	Portez toujours une protection antibruit lorsque vous utilisez cet outil.
♻️	Contient une batterie au lithium-ion. La batterie doit être recyclée ou éliminée adéquatement.
ETL	Porte la marque ETL et conforme aux normes de l'industrie.

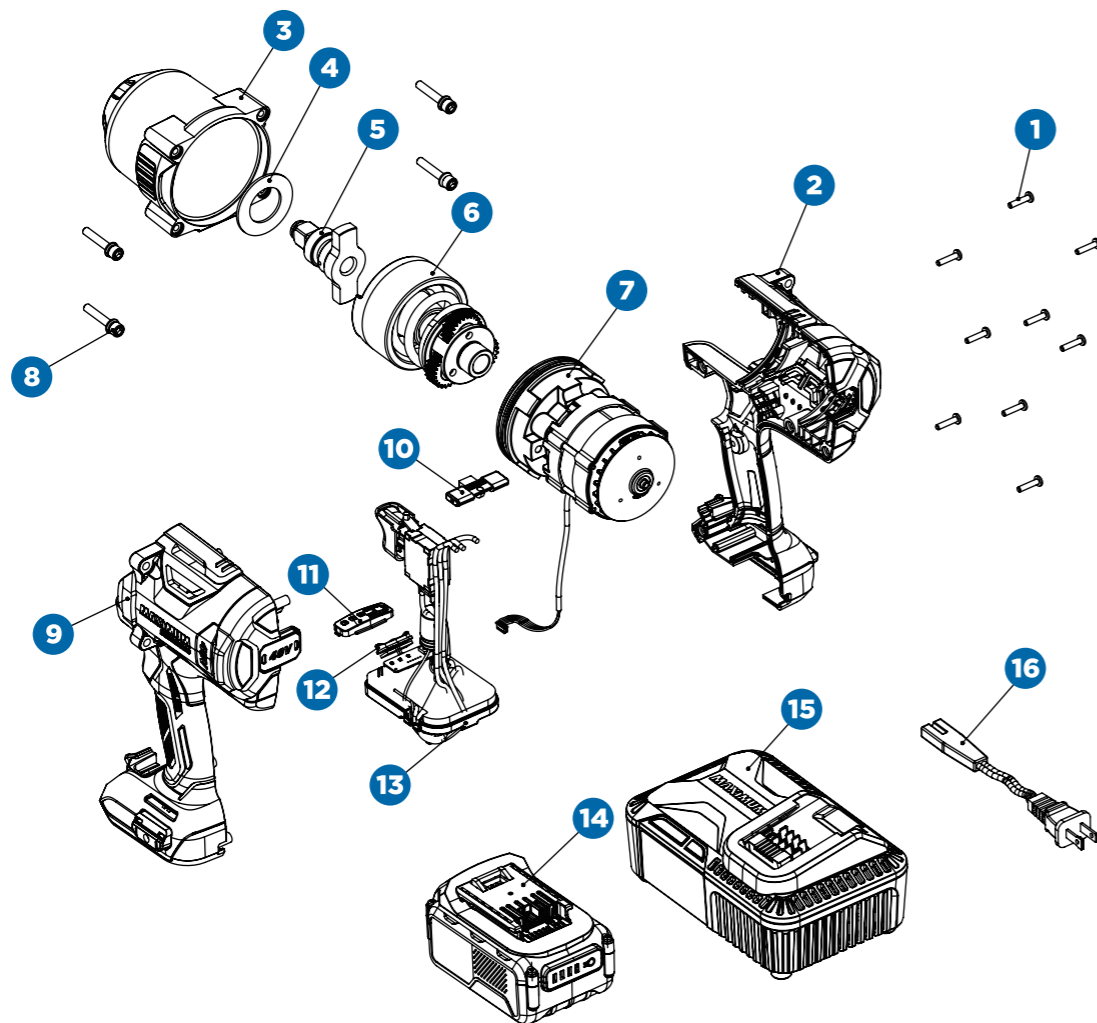


N°	Description	N°	Description
1	Prise carrée de ½ po (12,7 mm)	7	Batterie rechargeable
2	Détente	8	Indicateur de niveau de charge
3	Sélecteur de marche avant et arrière	9	Chargeur
4	Lampe de travail à DEL	10	Témoin de charge
5	Sélecteur de gammes de vitesse	11	Fiche et cordon d'alimentation amovible
6	Bouton de dégagement de la batterie	12	Agrafe pour ceinture amovible



AVERTISSEMENT!

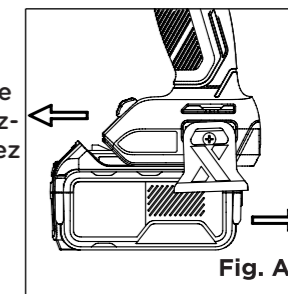
- Retirez l'article et les accessoires de l'emballage. Inspectez soigneusement l'outil pour vérifier s'il a été cassé ou endommagé pendant le transport.
- Ne jetez pas la boîte ni tout autre matériel d'emballage tant que toutes les pièces n'ont pas été examinées.



N°	Description	N°	Description
1	Vis	11	Couvercle de l'indicateur d'alimentation
2	Boîtier droit	12	Couvercle de lampe à del
3	Assemblage de la boîte d'engrenages	13	Ensemble de carte imprimée et d'interrupteur
4	Rondelle	14	Batterie
5	Arbre de sortie de 1/2 po	15	Chargeur
6	Assemblage d'enclume	16	Fiche et cordon d'alimentation amovible
7	Ensemble moteur		
8	Vis		
9	Boîtier gauche		
10	Sélecteur de marche avant et arrière		

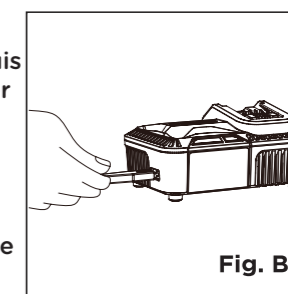
POSE ET RETRAIT DE LA BATTERIE DANS LA CLÉ À CHOCS

- Pour installer la batterie dans l'outil, alignez la partie élevée de la batterie avec les rainures au bas de l'outil, puis glissez-la fermement dans la poignée jusqu'à ce que vous entendiez son enclenchement (fig. A).
- Pour retirer la batterie de l'outil, appuyez sur le bouton de dégagement de la batterie et glissez la batterie hors de la poignée de l'outil.



PROCÉDURE DE CHARGEMENT

- Branchez la prise du cordon d'alimentation au chargeur, puis branchez sa fiche dans une prise appropriée avant d'insérer la batterie (fig. B). Le témoin vert s'allumera pendant deux secondes, puis s'éteindra.
- Insérez la batterie dans le chargeur et assurez-vous que la batterie est bien logée dans le chargeur (fig. C). Le témoin vert (charge) clignotera en continu, indiquant que le processus de charge a commencé.
- La fin de la charge sera indiquée par le voyant vert qui reste



AVERTISSEMENT!

- Ne perdez pas votre vigilance dès que vous êtes familiarisé avec le fonctionnement de l'outil. Gardez en tête qu'il suffit d'une fraction de seconde d'inattention pour causer de graves blessures.
- Avant d'utiliser cet outil sans fil, veillez à vous familiariser avec l'ensemble de ses caractéristiques de fonctionnement et consignes en matière de sécurité.
- Afin de réduire le risque de blessures graves, éteignez l'outil et débranchez la batterie avant de régler ou de retirer/d'installer les accessoires et pièces connexes.



ATTENTION!

- Avant de tenter de charger la batterie, vérifiez le chargeur et la batterie pour vous assurer que l'équipement de chargement correspond à la batterie fournie. Les pièces sont toutes étiquetées avec des numéros de pièces.
- La batterie rechargeable n'est pas complètement chargée à l'usine avant d'être expédiée. Chargez la batterie rechargeable avant la première utilisation.
- Rechargez les batteries déchargées aussitôt que possible après l'utilisation, sinon la durée de vie de la batterie sera grandement réduite. Pour une durée de vie plus longue, ne déchargez pas les batteries complètement.

allumé en continu. La batterie est complètement chargée et peut être utilisée à ce moment. Pour retirer la batterie du chargeur, faites glisser la batterie hors de son logement.

VOYANTS ET DIAGNOSTICS DU CHARGEUR (FIG. D)

Le chargeur est conçu pour détecter certains problèmes qui peuvent survenir avec les batteries.

- Lorsque le chargeur détecte que la batterie est trop chaude ou trop froide, le voyant rouge s'allume et reste allumé, suspendant la charge. Si la batterie est surchauffée, retirez la batterie du chargeur et laissez-la refroidir pendant 15 à 30 minutes, puis réinsérez-la. Si la batterie est trop froide, retirez la batterie du chargeur et laissez la batterie atteindre une température optimale avant de réinsérer la batterie. Cette fonction garantit une durée de vie maximale de la batterie.
- Lorsque le chargeur détecte un dysfonctionnement de la batterie ou un dysfonctionnement du chargeur lui-même, le voyant rouge s'allume et continue de clignoter. Si cela se produit, veuillez retirer la batterie et laissez-la se refroidir pendant 15 à 30 minutes. Réinsérez ensuite la batterie dans le chargeur. Si le voyant rouge clignote toujours, essayez une autre batterie pour déterminer si le chargeur fonctionne correctement. Si la nouvelle batterie se charge correctement, la batterie d'origine est défectueuse et peut nécessiter une réparation. Si la nouvelle batterie affiche la même indication de problème que la batterie d'origine, cela peut signifier un problème avec le chargeur.

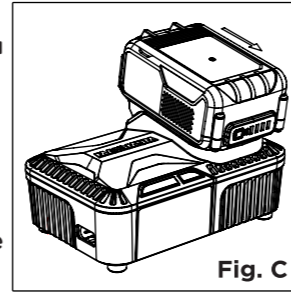


Fig. C

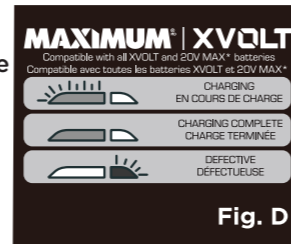


Fig. D

INDICATEUR DE NIVEAU DE CHARGE

La batterie au lithium-ion est dotée d'un indicateur de charge composée de quatre

INDICATEUR DEL	ÉTAT DE PUISSANCE RESTANTE
1	0-20 %
2	20-40 %
3	40-75 %
4	75-100 %



ATTENTION!

La température de fonctionnement du chargeur est comprise entre 40 et 104°F (4 et 40°C).

REMARQUE : Le temps de charge peut être plus long en fonction de la température et l'état de la batterie.

témoins à DEL verts qui indiquent le niveau de charge restant dans la batterie. Appuyez sur le bouton d'indicateur de charge pour afficher les témoins à DEL, indiquant le niveau de charge approximatif.

DÉTENTE MARCHÉ/ARRÊT

Pour mettre l'outil en marche, appuyez sur la détente. Pour mettre la scie en arrêt, relâchez la détente.

VITESSE VARIABLE

La détente à vitesse variable permet d'augmenter la vitesse en appuyant davantage sur la détente, et de diminuer la vitesse en relâchant progressivement la détente. Pour obtenir une durée de vie maximale, utilisez la vitesse variable seulement pour commencer le perçage des trous ou le vissage des pièces de fixation.

SÉLECTEUR DE GAMMES DE VITESSE

L'outil est doté d'un sélecteur de gammes de vitesse, ce qui vous permet de sélectionner une des trois gammes de vitesse. Sélectionnez la gamme de vitesses en fonction de l'application en appuyant sur le bouton « C » et contrôlez la vitesse en appuyant sur l'interrupteur à détente. La clé est pré-réglée au mode de vitesse la plus élevée avant de quitter l'usine.

MARCHE AVANT ET ARRIÈRE

Le sens de rotation de la mèche peut être inversé. Le sélecteur du sens de rotation est situé au-dessus de l'interrupteur à détente (fig. E).

Le perçage est effectué en marche avant. Le mode de marche arrière est conçu pour le retrait des vis et pour assister au retrait des mèches bloquées.

Positionnement du sélecteur de marche avant/arrière :

- Déplacez le sélecteur de marche avant/arrière vers la gauche de l'outil pour la marche avant.
- Déplacez le sélecteur de marche avant/arrière vers la droite de l'outil pour la marche arrière.

REMARQUE : La clé à chocs ne fonctionne pas à moins que le levier de marche avant/arrière soit complètement déplacé vers la gauche ou la droite.



ATTENTION!

Pour éviter des dommages aux engrenages, laissez toujours le mandrin parvenir à l'arrêt complet avant de changer le sens de rotation.

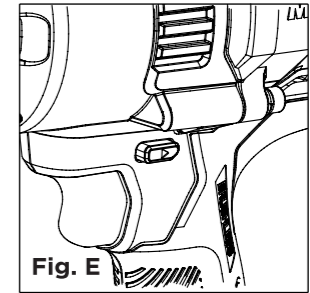


Fig. E

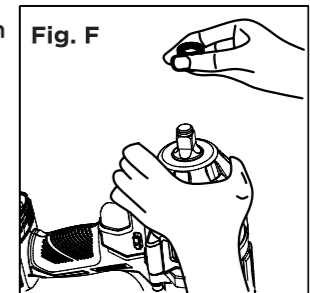


Fig. F

- Déplacez le sélecteur de marche avant/arrière au centre pour verrouiller le commutateur à gâchette. Cela aidera à réduire la possibilité d'un démarrage accidentel lorsque l'outil n'est pas utilisé.

POSE ET RETRAIT D'UNE DOUILLE

Utilisez toujours la bonne taille de douille pour les boulons et écrous. Une douille de taille incorrecte peut entraîner la fixation inexacte ou inconsistante du couple et/ou des dommages au boulon ou à l'écrou. Pour installer la douille, poussez-la sur la prise carrée de l'outil jusqu'à ce qu'elle soit verrouillée (fig. F). Pour enlever la douille, vous n'avez qu'à la retirer.

LAMPE DE TRAVAIL À DEL

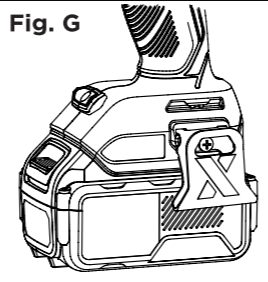
Lorsque l'outil est allumé, la lampe de travail à DEL s'allume également pour assurer une meilleure vue et pour faire en sorte que travailler dans des endroits sombres soit plus sécuritaire. La lampe de travail à DEL reste allumée pendant 15 secondes après que la détente est relâchée.

AGRAFE POUR CEINTURE

Le crochet pour ceinture est utilisé pour suspendre l'outil de votre ceinture lorsque vous travaillez. Installez le crochet pour ceinture dans la rainure de la clé et serrez la vis pour fixer le crochet fermement (fig. G).

PROTECTION CONTRE LA SURCHAUFFE

Lorsqu'utilisée comme prévu, la visseuse ne pourrait pas faire l'objet de surcharges, mais si elle fonctionne continuellement à pleine charge pendant une longue période, la batterie pourrait surchauffer. Si la plage de températures de batterie permise de 0-70 °C (32-158 °F) est dépassée, la batterie s'arrêtera automatiquement de fonctionner et ne redémarrera pas jusqu'à ce qu'elle se refroidisse à un niveau sécuritaire.



AVERTISSEMENT!

N'insérez pas ni ne retirez la douille lorsque l'outil est activé. Assurez-vous que la batterie est retirée ou que le sélecteur de marche avant/arrière se trouve au centre en position de verrouillage lors de l'insertion ou du retrait de la douille.



ATTENTION!

- Lors de l'utilisation du crochet pour ceinture, suspendez l'outil électrique fermement de sorte qu'il ne tombe pas accidentellement. Si l'outil électrique est tombé, un accident peut survenir.
- Lors du port de l'outil accroché à votre ceinture, n'insérez pas une mèche dans la partie supérieure de l'outil électrique, car ceci peut mener à une blessure accidentelle.

PROTECTION CONTRE LA TENSION BASSE

La batterie dans cet outil est dotée d'un dispositif de protection contre la tension basse dans la circuiterie. Le dispositif de protection contre la tension basse fonctionne lorsque la tension chute en dessous de la valeur prédéfinie. Ce dispositif arrête automatiquement le fonctionnement de l'outil. Lorsque cet état survient, vous devez insérer une autre batterie dans l'outil ou recharger la batterie existante.

SERRAGE DES FIXATIONS

Avant de commencer un travail, effectuez toujours un test de fonctionnement afin de déterminer la durée de fixation appropriée pour votre boulon ou écrou.

- Installez la douille sur la prise carrée. Réglez ensuite le levier de marche avant/arrière au réglage approprié (avant ou arrière).
- Tenez l'outil fermement, puis placez la douille sur le boulon ou l'écrou.
- Appuyez sur la détente pour mettre en marche la clé à chocs. La détente à vitesse variable permet d'augmenter la vitesse en appuyant davantage sur la détente, et de diminuer la vitesse en relâchant progressivement la détente.
- Serrez le boulon ou l'écrou au couple approprié.
- Pour arrêter la clé à chocs, relâchez la détente.
- Après le serrage, vérifiez toujours le couple à l'aide d'une clé dynamométrique.

Pratiquez avec diverses pièces de fixation et notez la durée nécessaire pour atteindre le couple désiré. Vérifiez le serrage au moyen d'une clé dynamométrique. Si les fixations sont trop serrées, réduisez la durée de serrage. Si elles ne sont pas suffisamment serrées, augmentez la durée de serrage.

Le couple de serrage est affecté par un grand nombre de facteurs, y compris ce qui suit :

- Manchon. Ne pas utiliser la bonne taille de douille peut causer une réduction du couple de serrage. Une douille usée (usure sur l'extrémité hexagonale ou l'extrémité carrée) entraînera une réduction du couple de serrage.

REMARQUE :

- La clé à chocs ne se remettra pas en marche jusqu'à ce que la batterie soit refroidie.
- Ne forcez pas le refroidissement de la batterie de quelque façon que ce soit. Ne placez pas la batterie dans le réfrigérateur ou le congélateur. Pour réduire la température des éléments de batterie, retirez la batterie de l'outil et placez la batterie dans un endroit à air libre à l'écart des rayons directs du soleil ou de toute source de chaleur.

REMARQUE : Redémarrer l'outil sans avoir rechargé la batterie ou installé une autre batterie (avec charge) peut entraîner le redémarrage et un arrêt de l'outil après quelques secondes de fonctionnement.

- Boulon. Le couple de serrage approprié sera différent en fonction du diamètre du boulon, du coefficient du couple, de la longueur du boulon et de la classe de boulon.
- L'utilisation d'un joint universel ou d'une rallonge (disponibles séparément) réduira quelque peu la force de fixation de la clé à chocs. Serrez plutôt un peu plus longtemps.
- La manière de maintenir de l'outil ou le matériau qui doit être fixé affectera le couple.

DESSERAGE DES FIXATIONS

- Avec la bonne douille pour clé à choc posée solidement sur la clé à chocs sans fil, emmanchez la douille pour clé à choc sur la tête du boulon.
- Vérifiez que le sens de rotation est à l'« inverse ».
- Tenez l'outil solidement avec les deux mains et appuyez sur la détente. L'outil commence à appliquer un couple immédiatement.
- Une fois que la fixation a été « désarrimée », elle commencera à se dévisser. Faites attention de ne pas laisser une fixation tourner librement une fois qu'elle n'est plus engagée avec l'autre partie filetée, puisqu'elle peut être rejetée de la douille.

ENTRETIEN GÉNÉRAL

Évitez d'utiliser des solvants pour nettoyer les pièces en plastique. La plupart des plastiques peuvent être endommagés par divers types de solvants commerciaux. Servez-vous d'un chiffon propre pour éliminer la saleté, la poussière, l'huile, la graisse, etc.

BATTERIES

L'outil est alimenté avec une batterie rechargeable au lithium-ion. La durée d'utilisation de chaque charge est en fonction du type de travail effectué.

La batterie de cet outil a été conçue pour une longue vie utile, sans problèmes.

Toutefois, comme toutes les batteries, elle s'épuise à la longue. Ne désassemblez pas la batterie ou tentez de remplacer ces éléments. La manipulation de la batterie, en particulier lorsque vous portez des bagues ou autres bijoux, peut causer des brûlures graves.

Pour obtenir une plus longue durée de vie de la batterie, veuillez lire et comprendre le guide d'utilisation.

- Une bonne habitude à prendre est de débrancher le chargeur et retirer la batterie au lithium-ion lorsqu'elle n'est pas utilisée.

REMARQUE :

- Maintenez l'outil tout droit le long de l'axe du boulon ou de l'écrou.
- Un couple de serrage excessif peut endommager le boulon/l'écrou ou la douille.

REMARQUE :

Le couple étant nécessaire pour desserrer une fixation est en moyenne de 75 % à 80 % du couple de serrage, selon l'état des surfaces en contact. Toutefois, si la rouille ou la corrosion cause le grippage de la pièce de fixation, un couple plus important peut s'avérer nécessaire.



AVERTISSEMENT!

- Afin d'éviter des blessures graves, retirez toujours la batterie de l'outil avant de procéder au nettoyage ou à tout entretien.
- N'utilisez que des pièces de rechange identiques lors de l'entretien. L'utilisation de toute autre pièce peut poser un danger ou endommager l'article. Pour garantir la sécurité et la fiabilité, toutes les réparations doivent être effectuées par un technicien de service qualifié.
- Il est déconseillé d'utiliser de l'air comprimé pour nettoyer l'outil. Si le seul moyen de nettoyer l'outil est d'utiliser de l'air comprimé, portez toujours des lunettes de sécurité avec des écrans latéraux lors de l'utilisation de l'air comprimé pour nettoyer l'outil. Si l'opération est poussiéreuse, portez également un masque antipoussière.
- Ne laissez jamais du liquide de frein, de l'essence, des produits à base de pétrole, des huiles dégrippantes etc., entrer en contact avec les pièces en plastique. Les produits chimiques peuvent endommager, abîmer ou détruire le plastique, ce qui peut entraîner des blessures graves.

RANGEMENT DE LA BATTERIE AU LITHIUM-ION PENDANT PLUS DE 30 JOURS :

- Rangez le bloc-batterie lithium-ion à un endroit où la température est inférieure à 79 °F (26 °C) et dans un environnement exempt d'humidité.
- Rangez la batterie au lithium-ion en état de charge de 30 à 50 %.
- Tous les six mois d'entreposage, chargez complètement la batterie au lithium-ion.
- L'extérieur peut être nettoyé à l'aide d'un chiffon ou d'une brosse non métallique souple.

RETRAIT ET PRÉPARATION DE LA BATTERIE POUR LE RECYCLAGE

Pour préserver les ressources naturelles, la batterie doit être recyclée ou éliminée selon une méthode appropriée. Cet article contient une batterie au lithium-ion. Les lois locales, provinciales ou fédérales peuvent interdire l'élimination des batteries au lithium-ion dans les ordures ménagères. Pour obtenir de plus amples renseignements sur l'élimination et le recyclage de l'huile, communiquez avec la commission de gestion des déchets de votre localité.

ÉLIMINATION DES DÉCHETS

Le produit ne doit pas être jeté avec les déchets ménagers. Il doit être éliminé de façon adéquate.

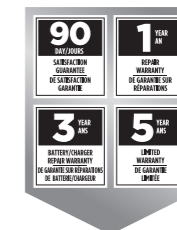


AVERTISSEMENT!

Après le retrait de la batterie pour l'élimination ou le recyclage, couvrez les bornes de la batterie avec du ruban adhésif de qualité industrielle. Ne tentez pas de détruire ou de désassembler la batterie ou de retirer ses composants. La batterie au lithium-ion doit être recyclée ou éliminée adéquatement. De plus, ne touchez jamais les bornes avec des objets en métal et/ou les parties du corps car un court-circuit peut se produire. Tenez-la hors de la portée des enfants. Le non-respect de ces avertissements peut entraîner un incendie et/ou des blessures graves.

GARANTIE LIMITÉE DE 5 ANS

Le présent article de marque MAXIMUM est visé par une garantie d'une durée de 5 ans à compter de sa date d'achat au détail initial couvrant exclusivement les vices de fabrication et de matériaux, et il est soumis aux dispositions suivantes pour ce qui est des composants suivants :



- Composant A : l'étui de transport est visé par une garantie d'une durée de 1 an à compter de la date d'achat au détail initial en cas de vice de fabrication ou de matériaux.
- Composant B : les accessoires, y compris les mèches et les lames de scie, ne sont pas couverts par la garantie.

Sous réserve des conditions et des restrictions décrites ci-dessous, le présent article, s'il nous est retourné accompagné d'une preuve d'achat à l'intérieur de la période de garantie prévue et s'il est couvert par la présente garantie, sera réparé ou remplacé (par un article du même modèle, ou encore par un article de valeur égale ou dont les caractéristiques sont comparables), à l'entière appréciation du centre de réparation autorisé de MAXIMUM Canada (le « Fournisseur de services »). Nous assumerons le coût de tout remplacement ou réparation ainsi que les frais de main-d'œuvre s'y rapportant.

Ces garanties sont assujetties aux conditions et restrictions suivantes :

- un contrat de vente attestant l'achat et la date d'achat doit être fourni;
- le Fournisseur de services doit établir l'existence des vices de fabrication et de matériaux et les évaluer;
- la présente garantie ne couvre aucun article ni aucune pièce dont l'usure, le bris ou le non-fonctionnement est causé par une utilisation abusive, une mauvaise utilisation, des dommages accidentels, de la négligence ou encore une mauvaise installation, une utilisation inadéquate ou un manque d'entretien (conformément à ce qui est mentionné dans le guide d'utilisation ou le mode d'emploi pertinent);
- la présente garantie ne couvre pas l'usure normale, pas plus que les pièces détachées ou les accessoires (y compris les forets et les lames de scie) qui pourraient être fournis avec l'article et qui, de par leur nature, ont une durée de vie limitée et dont on s'attend à ce qu'ils deviennent inutiles ou inutilisables après une période d'utilisation raisonnable;
- la présente garantie ne couvre pas l'entretien de routine ni les articles consommables, notamment le carburant, les lubrifiants, les sacs d'aspirateur, les lames, les courroies, le papier abrasif, les forets, les liquides, les joints toriques en caoutchouc, les mises au point ou les ajustements;
- la présente garantie exclut les composants suivants, qui pourraient accompagner votre article :
 - l'étui de transport est visé par une garantie d'une durée de 1 an à compter de la date d'achat au détail initial en cas de vice de fabrication ou de matériaux.
 - les accessoires, y compris les forets et les lames de scie, qui ne sont couverts par aucune garantie.
- la présente garantie ne s'applique pas si un tiers qui n'est pas le Fournisseur

de services (c'est-à-dire des personnes non autorisées par le fabricant) a causé des dommages en effectuant ou en tentant d'effectuer des réparations, et ces réparations ou ces tentatives de réparation non autorisées invalideront intégralement la présente garantie;

- h) la présente garantie ne couvre que les pièces d'origine, sauf si le détaillant ou le fabricant, ou encore des personnes autorisées par le détaillant ou le fabricant, ont réparé ou remplacé les pièces;
- i) la présente garantie ne couvre pas les articles qui ont été vendus à l'acheteur initial en tant qu'articles reconditionnés ou remis à neuf (sauf indication écrite à l'effet contraire);
- j) la présente garantie ne couvre pas les articles ni les pièces qui contiennent des pièces d'un autre fabricant, et elle ne s'applique pas si des personnes non autorisées ont réparé ou modifié, ou encore ont tenté de réparer ou de modifier, les articles ou les pièces;
- k) la présente garantie ne couvre pas la détérioration normale du revêtement extérieur, notamment les égratignures, les bosses, les éclats de peinture ou encore l'oxydation ou la décoloration causée par la chaleur, par des substances abrasives ou par des produits nettoyants chimiques;
- l) la présente garantie ne couvre pas les composants vendus par d'autres fabricants et identifiés comme tels, lesquels seront couverts par la garantie du fabricant en cause, s'il y a lieu;
- m) les articles remplacés par le détaillant dans le cadre de l'exécution des obligations découlant de la garantie sont soumis aux conditions de garantie initiales ainsi qu'aux délais connexes écoulés depuis la date d'achat initial; si l'article est acheté au Québec, la durée de la garantie sera prolongée sur une période correspondant au délai pendant lequel le détaillant québécois a gardé l'article en sa possession dans le but d'exécuter les obligations découlant de la garantie; et les articles remplacés ne seront pas considérés comme des nouveaux articles pour les besoins de la garantie; et
- n) les seules obligations du détaillant et du fabricant ainsi que les seuls recours de l'acheteur dans le cadre de la présente garantie se résument à ce qui est mentionné dans les présentes. Les garanties énoncées dans les présentes sont incessibles et sont exclusivement accordées à l'acheteur. **DE PLUS, LES GARANTIES ÉNONCÉES DANS LES PRÉSENTES REMPLACENT TOUTES LES AUTRES GARANTIES OU LES AUTRES CONDITIONS, QU'ELLES SOIENT EXPRESSES, TACITES OU PRÉVUES PAR LA LOI (Y COMPRIS LES PROTECTIONS PRÉVUES EN VERTU DES LOIS INTITULÉES THE SALE OF GOODS ACT ET THE INTERNATIONAL SALE OF GOODS ACT), QUI DÉCOULENT NOTAMMENT DES HABITUDES COMMERCIALES ÉTABLIES OU DE L'USAGE DU COMMERCE, Y COMPRIS, SOUS RÉSERVE DES LOIS APPLICABLES, LES GARANTIES OU LES CONDITIONS TACITES RELATIVES À LA QUALITÉ MARCHANDE, À LA COMMERCIALITÉ ET À LA PERTINENCE OU AU CARACTÈRE ADÉQUAT POUR UNE UTILISATION PRÉCISE, ET TOUTES CES AUTRES GARANTIES SONT EXPRESSÉMENT REJETÉES PAR LE DÉTAILLANT ET PAR LE FABRICANT.**

RESTRICTIONS SUPPLÉMENTAIRES

La présente garantie s'applique uniquement à l'acheteur original et ne peut être transférée.

La présente garantie sera applicable pendant cinq ans à compter de la date d'achat au détail initial qui est indiquée sur la facture.

Ni le détaillant, ni Maximum Canada, ni le fabricant ne seront responsables des autres coûts, pertes ou dommages, y compris les dommages indirects, accessoires, consécutifs ou punitifs découlant de la vente, de l'utilisation de l'article ou de l'incapacité à l'utiliser.

Le détaillant, Maximum Canada et le fabricant ne seront en aucun cas tenus responsables envers l'acheteur en ce qui a trait à une réclamation relative a) à des dommages indirects, spéciaux, punitifs, accessoires, exemplaires ou consécutifs, b) à une indemnité pour la perte de bénéfices, de revenus escomptés, d'épargne ou de clientèle, ou toute autre perte de nature économique pour l'acheteur, c) à des dommages punitifs, exemplaires ou aggravés, qu'elle qu'en soit la cause, d) à une participation ou à une compensation relative à une réclamation présentée contre l'acheteur, e) aux dommages liés aux articles d'un tiers ou aux services fournis par un tiers ou aux matériaux de l'acheteur, ou f) aux dommages liés à l'interruption, aux retards, aux erreurs ou aux omissions; dans chaque cas en vertu de tout principe en droit ou en équité, découlant de la présente garantie ou relativement à celle-ci, même si l'éventualité de ces événements a fait l'objet d'un avis. Malgré les dispositions qui figurent dans les présentes et les droits conférés à l'acheteur en vertu des lois et de l'équité ou autrement, aux termes de la présente garantie, la responsabilité du détaillant ou du fabricant, qu'elle découle d'un contrat, d'un délit civil, du fait de l'article ou de toute autre cause, ne pourra en aucun cas être globalement supérieure au montant payé au détaillant par l'acheteur pour l'article visé par la présente garantie.

AVIS AU CONSOMMATEUR

La présente garantie vous accorde des droits précis et il se peut que vous ayez d'autres droits, lesquels peuvent varier d'une province à l'autre. Les dispositions énoncées dans la présente garantie ne visent pas à modifier, à restreindre, à éliminer, à rejeter ou à exclure les garanties énoncées dans les lois fédérales ou provinciales applicables.

En plus de la garantie limitée de 5 ans, cet article de marque MAXIMUM est couvert par notre garantie suivante :

GARANTIE DE RÉPARATION D'UNE DURÉE DE 3 ANS VISANT LA BATTERIE ET LE CHARGEUR

Maximum Canada réparera ou remplacera les batteries/chargeurs qui sont usés au-delà d'une utilisation raisonnable en raison d'une utilisation normale de ces articles, pour une période de trois (3) ans à compter de la date d'achat d'origine.

Les batteries et les chargeurs forment un ensemble, et ces deux éléments pourraient devoir faire l'objet d'un diagnostic permettant d'évaluer si une réparation ou un remplacement s'impose en vertu de la garantie. Pour effectuer une réparation appropriée de la batterie et du chargeur, il faudra les soumettre à un test de diagnostic



26

N° de modèle : 054-7989-8 | Contactez-nous au 1 888 670-6682

GARANTIE

pour répondre aux conditions de garantie, et les fournir au fournisseur de services au moment de la demande de service.

Les éléments suivants sont exclus de la garantie de réparation de 3 ans sur batterie/chargeur :

- a) dommages qui sont le résultat d'un abus ou d'une mauvaise utilisation; et
- b) dommages qui sont le résultat d'un abus ou d'une mauvaise utilisation;

GARANTIE DE RÉPARATION D'UNE DURÉE DE 1 AN

À tout moment au cours de la première année suivant l'achat du présent article, Maximum Canada effectuera l'entretien de l'article et remplacera les pièces essentielles anormalement usées à la suite d'une utilisation normale de l'article.

Les éléments suivants sont exclus de la garantie de réparation de 1 an :

- a) les pièces ou les éléments manquants ou endommagés en raison d'une utilisation abusive ou d'une mauvaise utilisation; et
- b) une usure des pièces ou des accessoires non essentiels qui ne touchent pas la fonction principale de l'article.

GARANTIE DE SATISFACTION D'UNE DURÉE DE 90 JOURS

Si vous n'êtes pas entièrement satisfait du fonctionnement de votre article de marque MAXIMUM pour quelque motif que ce soit, vous pouvez le retourner, accompagné d'une preuve d'achat, dans les 90 jours suivant la date d'achat afin de procéder à un échange ou d'obtenir un remboursement intégral.

Fabriqué en Chine

Importé par MAXIMUM Canada Toronto, Canada M4S 2B8