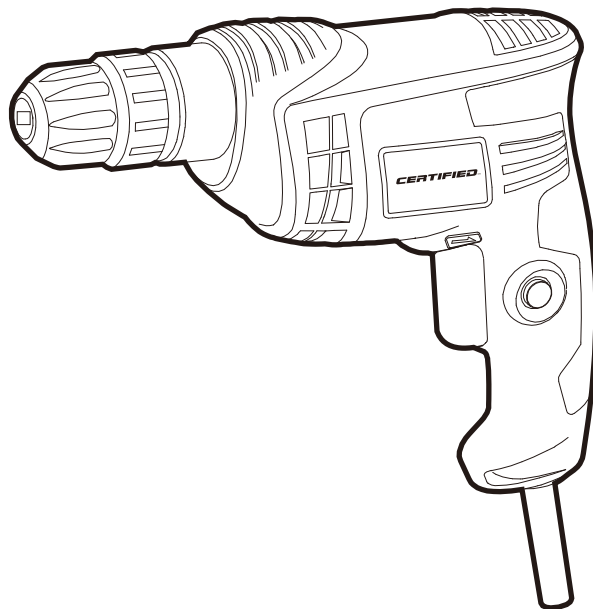




Numéro de modèle : 054-5847-8

PERCEUSE À FIL



IMPORTANT :

Veuillez lire attentivement ce guide d'utilisation avant de faire fonctionner cette perceuse à fil et conservez-le pour pouvoir le consulter ultérieurement.

GUIDE D'UTILISATION

Numéro de modèle : 054-5847-8



Avant d'utiliser le produit, veuillez lire attentivement et bien comprendre ce guide d'utilisation. Ce guide contient des consignes de sécurité importantes ainsi que des consignes relatives à l'utilisation et à l'entretien du produit. Conservez ce guide d'utilisation pour toute consultation ultérieure. Si vous remettez ce produit à un tiers, ce guide d'utilisation doit l'accompagner.



TABLE DES MATIÈRES

FICHE TECHNIQUE	3
CONSIGNES DE SÉCURITÉ	4–7
DESCRIPTION	8
CONSIGNES D'UTILISATION	9–13
ENTRETIEN	14–15
DÉPANNAGE	16
LISTE DES PIÈCES	17–18
GARANTIE	19–20

CONSERVEZ CES CONSIGNES

Ce guide contient des consignes de sécurité et d'utilisation importantes. Lisez et respectez toutes les instructions lorsque vous utilisez cet outil.

Numéro de modèle : 054-5847-8

FICHE TECHNIQUE

PUISSANCE NOMINALE	4A
TENSION NOMINALE	120V, 60 Hz ~
VITESSE À VIDE	3000 tr/min
MANDRIN SANS CIÉ	3/8 po(10 mm)
CAPACITÉ DE PERÇAGE	
BOIS	Forets jusqu'à 1 po (25 mm)
MÉTAL	Forets jusqu'à 3/8 po (10 mm)
POIDS	3 lb 3 oz (1,46 kg)



AVERTISSEMENT!
Les symboles de sécurité contenus dans ce guide d'utilisation indiquent les dangers potentiels. Vous assumez la responsabilité entière de bien comprendre les symboles de sécurité et l'explication associée. Les symboles de sécurité n'éliminent pas à eux seuls les risques de danger, et ils ne remplacent pas non plus les mesures adéquates de prévention des accidents.



AVERTISSEMENT!
Ce symbole d'alerte de sécurité signale une mise en garde, un avertissement ou un danger. Si vous ne respectez pas un message d'avertissement, vous pourriez vous blesser gravement ou blesser quelqu'un d'autre. Pour réduire le risque de blessure, d'incendie et de choc électrique, veuillez toujours observer les mesures de sécurité.

Familiarisez-vous avec votre outil

Pour utiliser cet outil, lisez attentivement ce guide d'utilisation et toutes les étiquettes apposées sur la perceuse à fil avant de l'utiliser. Conservez ce guide aux fins de consultation ultérieure.

Important

Cet appareil ne doit être réparé que par un technicien agréé.

Veuillez bien lire toutes les consignes.
Conservez ces instructions.

Avertissements de sécurité générale relatifs aux outils électriques



AVERTISSEMENT!
Veuillez lire l'ensemble des messages d'avertissement et des consignes de sécurité. Le non-respect des avertissements et des consignes ci-après peut entraîner des chocs électriques, un incendie ou de graves blessures.

Conservez toutes les consignes et avertissements pour référence ultérieure.

Le terme « outil électrique » employé dans les messages d'avertissement correspond à un outil raccordé au secteur (muni d'un cordon d'alimentation) ou à un outil électrique alimenté par une batterie (sans fil).

CONSIGNES DE SÉCURITÉ

Numéro de modèle : 054-5847-8

Maintien de la sécurité dans l'aire de travail

- Gardez la zone de travail propre et bien éclairée. Les endroits encombrés ou sombres sont propices aux accidents.
- N'utilisez pas d'outils électriques dans un environnement explosif, par exemple en présence de liquides, de gaz ou de poussières inflammables. Les outils électriques produisent des étincelles qui pourraient enflammer ces matières.
- Éloignez les enfants et les spectateurs lors de l'utilisation d'un outil électrique. Les distractions peuvent entraîner la perte de son contrôle.

Sécurité en électricité

- La fiche de l'outil électrique doit correspondre à la prise de courant. Ne modifiez la fiche d'aucune façon. Ne branchez jamais un outil électrique muni d'une fiche de terre sur une prise d'appoint. L'emploi d'une fiche non modifiée et de la prise correspondant exactement à la fiche réduit le risque de choc électrique.
- Évitez tout contact avec les surfaces mises à la terre telles que les tuyaux, les radiateurs, les cuisinières et les réfrigérateurs. Les risques de décharge électrique sont accrus lorsque votre corps est en contact avec une surface mise à la terre.
- N'exposez pas les outils électriques à la pluie ni à des conditions humides. Toute introduction d'eau dans l'outil électrique augmente le risque de chocs électriques.
- Veillez à ne pas endommager le cordon d'alimentation. N'utilisez jamais le cordon pour transporter, tirer ou débrancher l'outil électrique. Gardez le cordon à l'écart de la chaleur, des bords tranchants et des pièces en mouvement. Un cordon endommagé ou emmêlé augmente le risque de chocs électriques.
- Lors de l'utilisation d'un outil électrique à l'extérieur, employez uniquement une rallonge qui peut être utilisée à l'extérieur. L'utilisation d'un cordon conçu pour un usage à l'extérieur réduit le risque de choc électrique.
- Si vous devez utiliser l'outil électrique dans un endroit humide, employez une source d'alimentation munie d'un disjoncteur de fuite de terre. L'utilisation d'un disjoncteur de fuite de terre réduit le risque de choc électrique.

Sécurité personnelle

- Restez vigilant, faites attention à ce que vous faites et faites preuve de bon sens. N'utilisez pas d'outil électrique lorsque vous êtes fatigué, malade, ou sous l'influence de l'alcool, de drogues ou de médicaments. Un moment d'inattention lors de l'opération d'un outil électrique peut entraîner des blessures graves.
- Utilisez un équipement de protection individuel. Portez des lunettes de protection. Vous devriez porter un équipement protecteur comme un masque antipoussières, des

chaussures de sécurité antidérapantes, un casque de sécurité ou une protection anti-bruit si besoin est, ce qui réduira le risque de blessures.

- Évitez les mises en marche accidentelles. Assurez-vous que l'interrupteur est en position d'arrêt avant de brancher l'outil dans une prise de courant, de soulever ou de porter l'outil. Porter des outils en ayant le doigt sur l'interrupteur à détente et brancher des outils dont l'interrupteur à détente est en position de marche sont des conduites propices aux accidents.
- Retirez toute clé de réglage avant de mettre l'outil électrique en marche. Une clé laissée sur la pièce tournante d'un outil électrique peut causer des blessures. Ne vous penchez pas trop loin. Gardez toujours une bonne position debout et un bon équilibre. Cela vous permet de mieux maîtriser l'outil électrique dans les situations imprévues.
- Portez des vêtements appropriés. Ne portez pas de vêtements amples ni de bijoux. Gardez vos cheveux, vêtements et gants à l'écart des pièces mobiles. Les vêtements amples, bijoux et cheveux longs peuvent se prendre dans les pièces mobiles.
- Si un appareil est prévu pour le branchement d'un capteur de poussières, veillez à ce qu'un tel dispositif soit bien branché et utilisé. L'utilisation d'un tel appareil peut réduire les risques liés à la poussière.

Consignes d'utilisation et d'entretien de l'outil électrique

- Ne forcez pas l'outil électrique. Utilisez le bon outil pour le travail à effectuer. Vous obtiendrez ainsi de meilleurs résultats et travaillerez de façon plus sécuritaire en employant la vitesse nominale de l'outil.
- N'utilisez pas l'outil si l'interrupteur à détente ne permet pas de le mettre en marche ou de l'arrêter. Tout outil qui ne peut pas être contrôlé par son l'interrupteur à détente est dangereux et doit être réparé.
- Débranchez la fiche de la source d'alimentation avant de procéder à tout réglage ou changement d'accessoires, ou encore au rangement de l'outil électrique. De telles mesures de sécurité préventives réduisent les risques de mise en marche accidentelle de l'outil.
- Rangez les outils électriques hors de la portée des enfants. Ne laissez aucune personne qui n'est pas au fait de la bonne façon d'utiliser l'outil électrique ou de ces consignes utiliser l'outil électrique. Un outil électrique constitue un danger dans les mains d'un utilisateur inexpérimenté.
- Entretenez les outils électriques. Vérifiez qu'aucune pièce mobile n'est mal alignée ou bloquée, qu'aucune pièce n'est brisée et assurez-vous qu'aucun autre problème ne risque d'affecter le bon fonctionnement de l'outil. Si l'outil est endommagé, veillez à le faire réparer avant de l'utiliser. De nombreux accidents sont causés par un entretien inadéquat des outils électriques.

Numéro de modèle : 054-5847-8

CONSIGNES DE SÉCURITÉ

- Gardez les outils de coupe tranchants et propres. Des outils de coupe bien entretenus munis de bords tranchants réduisent le risque de blocage et facilitent leur contrôle.
- Utilisez l'outil électrique, les accessoires, les mèches et autres dispositifs conformément à ces consignes, en prenant en compte les conditions de travail et les tâches à effectuer. L'emploi d'un outil électrique pour une fonction pour laquelle il n'a pas été conçu peut occasionner une situation dangereuse.

Entretien

- Faites réparer l'outil par un technicien qualifié qui n'utilisera que des pièces de rechange identiques. Cela garantit le maintien de la sécurité de l'outil électrique.

Consignes de sécurité pour la perceuse à fil

- Utilisez les poignées auxiliaires si elles sont fournies avec l'outil. La perte de contrôle de l'outil peut causer des blessures.
- Tenez l'outil par sa surface de saisie isolée lorsque vous effectuez une opération où l'outil de coupe pourrait entrer en contact avec un câblage dissimulé ou avec son propre cordon. Le contact avec un fil sous tension « électrifie » les pièces métalliques exposées de l'outil, ce qui peut donner un choc électrique à l'utilisateur.
- L'étiquette située sur l'outil peut comprendre des symboles. Les symboles et leur définition sont les suivants :

Symbole	Noms	Désignation/explication
V	Volts	Tension
A	Ampère	Courant
Hz	Hertz	Fréquence (cycles par seconde)
W	Watt	Alimentation
min	Minute	Temps
~	Courant alternatif	Type de courant
— — —	Courant continu	Type ou caractéristique du courant
⏏	Borne de mise à la terre	
/min	Par minute	Tours, coups, vitesse périphérique, orbites, etc., par minutes
□	Construction de classell	Construction à double isolation
n0	Vitesse à vide	Vitesse de coupe à vide
👤	Lisez le guide d'utilisation.	Pour réduire le risque de blessure, les utilisateurs doivent lire et comprendre le guide d'utilisation avant d'employer ce produit.
BPM	battement par minute	


- Immobilisez la pièce sur une surface stable au moyen de brides de fixation ou de toute autre manière adéquate. Tenir votre pièce à travailler par la main ou contre votre corps la

rend instable et peut entraîner une perte de contrôle.

- Inspectez régulièrement les cordons d'alimentation de l'outil et, s'ils sont endommagés, faites-les réparer par une personne qualifiée. Sachez toujours où se trouve le cordon. Vous réduisez ainsi les risques de chocs électriques ou d'incendie.

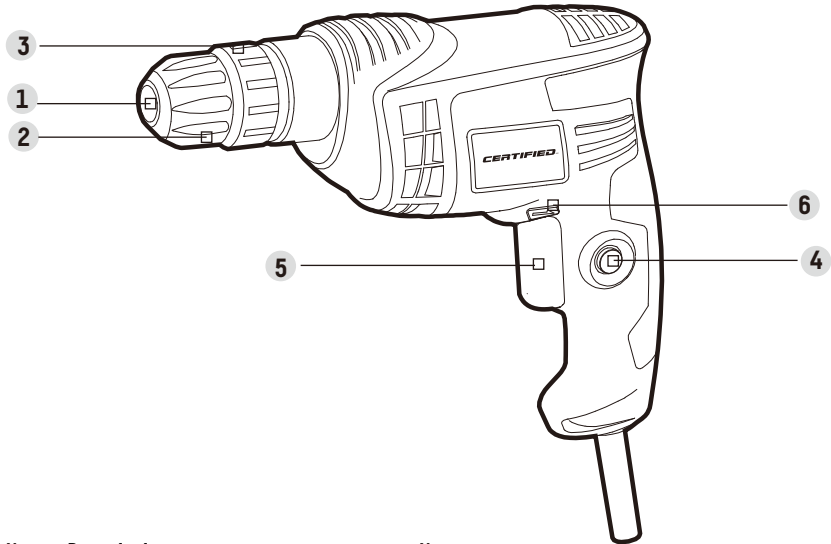
Contenu:

Perceuse à fil et guide d'utilisation




AVERTISSEMENT!
Enlevez la perceuse de son emballage et examinez-la attentivement. Ne jetez pas la boîte ni tout autre matériel d'emballage tant que toutes les pièces n'ont pas été examinées.

Familiarisez-vous avec votre outil



No.	Description	No.	Description
1	Mors du mandrin	4	Bouton de verrouillage
2	Douille du mandrin	5	Interrupteur à détente
3	Bague	6	Sélecteur du sens de la rotation

Avant d'utiliser cet outil, veillez à vous familiariser avec l'ensemble de ses caractéristiques de fonctionnement et consignes en matière de sécurité. Pour un meilleur rendement et une sécurité optimale, veuillez lire ce guide attentivement avant d'utiliser l'outil.



AVERTISSEMENT!
Restez toujours vigilant en utilisant la perceuse même si vous savez bien comment l'utiliser. Un moment d'inattention aussi court qu'une fraction de seconde est suffisant pour causer des blessures graves.

DESCRIPTION

Numéro de modèle : 054-5847-8

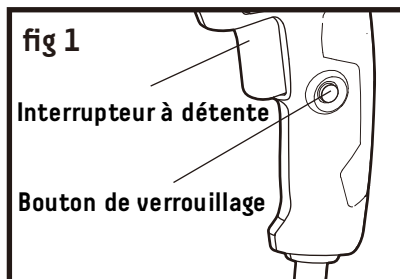


AVERTISSEMENT!

Ne connectez jamais la perceuse à une source d'alimentation lorsque vous assemblez les pièces, faites des réglages, installez ou retirez des mèches, nettoyez l'appareil, ou lorsque vous ne l'utilisez pas, pour éviter tout risque de blessures graves. Déconnecter l'appareil évitera toute mise en marche accidentelle.

Interrupteur à détente (Fig. 1)

1. Branchez le cordon d'alimentation de votre perceuse à une prise de courant standard.
2. Pour mettre la perceuse en marche, appuyez sur l'interrupteur à détente.
3. Pour mettre la perceuse en arrêt, relâchez l'interrupteur à détente.



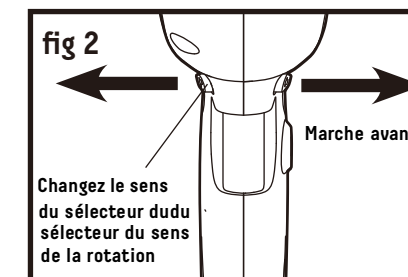
Bouton de verrouillage (Fig. 1)

Cette perceuse est équipée d'un bouton de verrouillage, qui convient à un perçage continu pendant une période prolongée.

1. Pour utiliser la perceuse en continu, appuyez sur l'interrupteur à détente et tenez-le enfoncé, puis appuyez sur le bouton de verrouillage. Relâchez l'interrupteur à détente.
2. Pour déverrouiller le bouton de verrouillage et interrompre le fonctionnement continu de la perceuse, appuyez sur l'interrupteur à détente, ce qui entraîne le dégagement automatique du bouton de verrouillage.

SÉLECTEUR DU SENS DE LA ROTATION (fig 2)

Le sens de rotation de la mèche peut être inversé. Le sélecteur du sens de rotation est situé au-dessus de l'interrupteur à détente. En tenant la perceuse vers vous :



1. Positionnez le sélecteur du sens de la rotation vers la droite de l'outil pour le faire marcher vers l'avant.
2. Positionnez le sélecteur du sens de la rotation vers la gauche de l'outil pour le faire marcher en sens inverse.

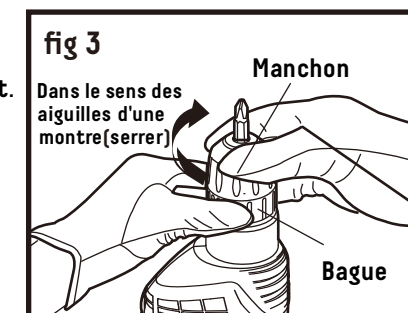


AVERTISSEMENT!

Pour éviter des dommages aux engrenages, laissez toujours la perceuse parvenir à l'arrêt complet avant de changer le sens de rotation.

Installation des mèches (fig 3)

1. Débranchez la perceuse de la source de courant.
2. Tenez la bague et tournez le manchon en sens inverse des aiguilles d'une montre.
3. Ouvrez les mors du mandrin jusqu'à ce que l'ouverture soit légèrement plus large que la mèche que vous allez utiliser, et soulevez légèrement l'avant de la perceuse pour empêcher la mèche de s'échapper des mors du mandrin.
4. Montez la mèche dans le mandrin.
5. Tenez la bague fermement et tournez le manchon dans le sens des aiguilles d'une montre pour serrer le mandrin.



AVERTISSEMENT!

Montez la mèche dans les mors du mandrin. Insérez la mèche de la perceuse en angle dans les mors du mandrin et serrez le mandrin. Utiliser la perceuse pourrait faire sortir la mèche de la perceuse, ce qui pourrait causer des blessures graves ou endommager le mandrin.



AVERTISSEMENT!

Ne tenez jamais la bague d'une seule main et ne pressez pas la détente pour dégager ou serrer le mandrin, car cela pourrait causer des blessures graves.

Numéro de modèle : 054-5847-8

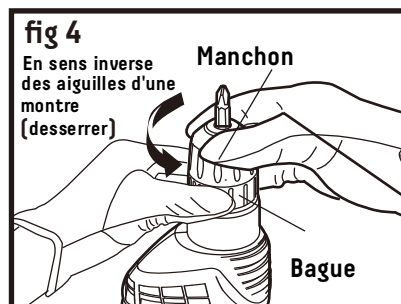
Désinstallation des mèches (fig 4)



AVERTISSEMENT!

Utilisez des gants protecteurs lorsque vous retirez les mèches de l'outil ou laissez la mèche refroidir avant. Il se peut que la mèche soit chaude après une utilisation prolongée.

1. Débranchez la perceuse de la source de courant.
2. Tenez la bague et tournez le manchon en sens inverse des aiguilles d'une montre.
3. Retirez la mèche de la perceuse.



AVERTISSEMENT!

Ne tenez jamais la bague d'une seule main et ne pressez pas la détente pour dégager ou serrer le mandrin, car cela pourrait causer des blessures graves.

Perçage

1. Fixez le matériel à percer dans un étau ou avec des pinces pour l'empêcher de tourner lorsque la mèche de la perceuse tourne.
 2. Installez la mèche appropriée.
 3. Assurez-vous que le réglage du sélecteur du sens de la rotation est correct (marche avant).
 4. Tenez la perceuse fermement et placez la mèche à l'endroit qui doit être percé.
 5. Appuyez sur l'interrupteur à détente à vitesse variable pour mettre la perceuse en marche.
 6. Enfoncez la mèche de la perceuse dans la pièce à travailler, en appliquant juste assez de pression pour que la mèche continue de couper. Ne forcez pas la perceuse et n'appliquez pas de force latérale pour élargir un trou. Laissez l'outil faire le travail.
 7. Lorsque vous percez des surfaces dures et lisses, utilisez un pointeau pour marquer l'endroit où vous voulez que le trou se trouve. Cette marque permettra d'éviter que la mèche de la perceuse glisse du centre, car le trou est déjà marqué.
 8. Lorsque vous percez du métal, huilez légèrement la mèche de la perceuse pour l'empêcher de surchauffer.
- L'huile prolongera la durée de vie de la mèche et améliorera le perçage.
9. Si la mèche se coince dans la pièce à travailler ou si la perceuse perd de la vitesse, arrêtez l'outil immédiatement. Inversez le sens de la rotation et appuyez doucement sur l'interrupteur à détente pour retirer la mèche de la pièce à travailler. Examiner l'outil pour trouver la cause du blocage avant de recommencer à travailler.

Perçage dans le bois

Pour un rendement maximum, utilisez des mèches à pointe-poinçon ou des mèches en acier rapide pour percer le bois.

1. Lorsque vous percez des trous d'un côté à l'autre de la pièce à travailler, placez un bloc de bois derrière la pièce à travailler pour éviter d'obtenir des bords irréguliers ou fendus en éclats sur le derrière de la pièce de bois.

Perçage du métal

Pour un rendement maximum, utilisez des mèches en acier rapide pour percer le métal et l'acier.

1. Lorsque vous percez du métal, huilez légèrement la mèche de la perceuse pour l'empêcher de surchauffer. L'huile prolongera la durée de vie de la mèche et améliorera le perçage.
2. Maintenez une vitesse et une pression qui permettent de couper sans surchauffer la mèche.

Appliquer trop de pression pourrait :

- Surchauffer la perceuse
- User le roulement
- Plier ou brûler les mèches
- Créer des trous non centrés ou des trous de forme irrégulière

Numéro de modèle : 054-5847-8

Vissage

Si possible, utilisez des vis modernes pour faciliter le vissage et assurer une meilleure prise.

1. Installez la mèche appropriée.
2. Insérez la mèche dans la tête de la vis en appliquant juste assez de pression pour faire entrer la mèche dans la tête de la vis.
3. Appliquez une pression minimale sur la détente au tout début. Augmentez la vitesse seulement lorsque vous pouvez maintenir un contrôle complet.
4. Appliquez une pression suffisante sur la perceuse pour éviter que la mèche ne s'échappe de la tête de la vis. La tête de la vis peut facilement être endommagée, ce qui peut faire en sorte qu'il soit difficile de la visser ou de la retirer.
5. Pour arrêter la perceuse, relâchez l'interrupteur à détente puis laissez l'outil s'arrêter complètement.

Il est recommandé de commencer par percer un trou de guidage, un peu plus long que la vis à visser et un peu plus petit que le diamètre de la tige de la vis. Le trou de guidage servira de guide pour la vis et rendra le serrage de la vis moins difficile. Lorsque les vis sont placées près du bord du matériel, un trou de guidage aidera également à éviter que le bois ne glisse. Utilisez une mèche de fraisurage (disponible séparément) pour ajuster la tête de la vis pour éviter qu'elle dépasse de la surface.

Si la vis devient difficile à visser, retirez-la et essayez de faire un trou de guidage plus large ou plus long, mais n'oubliez pas qu'il doit rester assez de matériel pour que la vis puisse s'agripper. Si vous réessayez de visser une vis dans un trou, faites les quelques premiers tours à la main. Si la vis est difficile à visser (comme lorsque vous utilisez du bois très dur), essayez d'utiliser un lubrifiant comme du savon; l'idéal est d'utiliser du savon liquide.

Avant chaque utilisation

1. Examinez la perceuse, l'interrupteur à détente, le cordon et les accessoires pour repérer la présence éventuelle de dommages.
2. Vérifiez si des pièces sont endommagées, manquantes ou usées.
3. Vérifiez qu'il n'y a pas de vis desserrées, de pièces mobiles mal alignées et alignées ou toute autre condition qui pourraient influencer le fonctionnement.
4. Si des vibrations ou bruits anormaux sont présents, éteignez immédiatement l'outil et faites réparer le problème avant d'utiliser l'outil à nouveau. Débranchez l'outil avant de le nettoyer ou d'effectuer son entretien. L'utilisation d'air comprimé peut être la méthode de nettoyage la plus efficace. Portez toujours des lunettes de sécurité lorsque vous nettoyez l'outil avec de l'air comprimé.



AVERTISSEMENT!

Ne laissez aucun liquide pour frein, essence, huile dégrissante ni aucun autre produit à base de pétrole entrer en contact avec les pièces en plastique. Ces substances contiennent des produits chimiques qui peuvent endommager, fragiliser ou détruire le plastique.



AVERTISSEMENT!

Pour entretenir l'article, n'utilisez que des pièces de rechange identiques. L'utilisation de toute autre pièce peut poser un danger ou endommager l'article.



AVERTISSEMENT!

N'utilisez que les accessoires recommandés par le fabricant pour cette perceuse. Un accessoire qui convient à un appareil peut présenter un risque s'il est employé avec un autre appareil.



AVERTISSEMENT!

Si le cordon d'alimentation de cet outil électrique est endommagé, il doit être remplacé par un cordon spécialement préparé disponible chez un technicien d'entretien qualifié.



AVERTISSEMENT!

Entretenez les outils avec soin. Gardez les outils bien affûtés et propres. Des outils bien entretenus munis de bords tranchants réduisent le risque de blocage et facilitent leur contrôle.



AVERTISSEMENT!

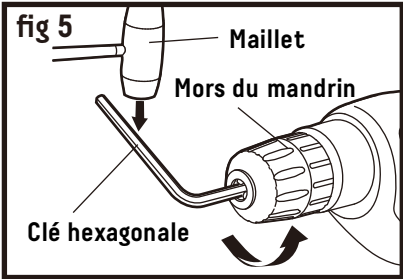
Pour garantir la sécurité et la fiabilité, toutes les réparations doivent être effectuées par un technicien de service qualifié.

Numéro de modèle : 054-5847-8

ENTRETIEN

Retirez le mandrin (fig 5)

- 1. Débranchez la perceuse de la source de courant.
- 2. Ouvrez les mors du mandrin en tournant le manchon en sens inverse des aiguilles d'une montre.
- 3. Utilisez un tournevis étoile (non inclus) pour retirer la vis du mandrin en la tournant dans le sens des aiguilles d'une montre.
- 4. Insérez une clé hexagonale de 5/16 po ou plus large (non incluse) dans le mandrin et serrez solidement les mors du mandrin autour de la clé hexagonale.
- 5. Frappez vigoureusement la clé hexagonale à l'aide d'un maillet (non inclus) dans le sens inverse des aiguilles d'une montre. Ceci relâche le mandrin et facilite son enlèvement.



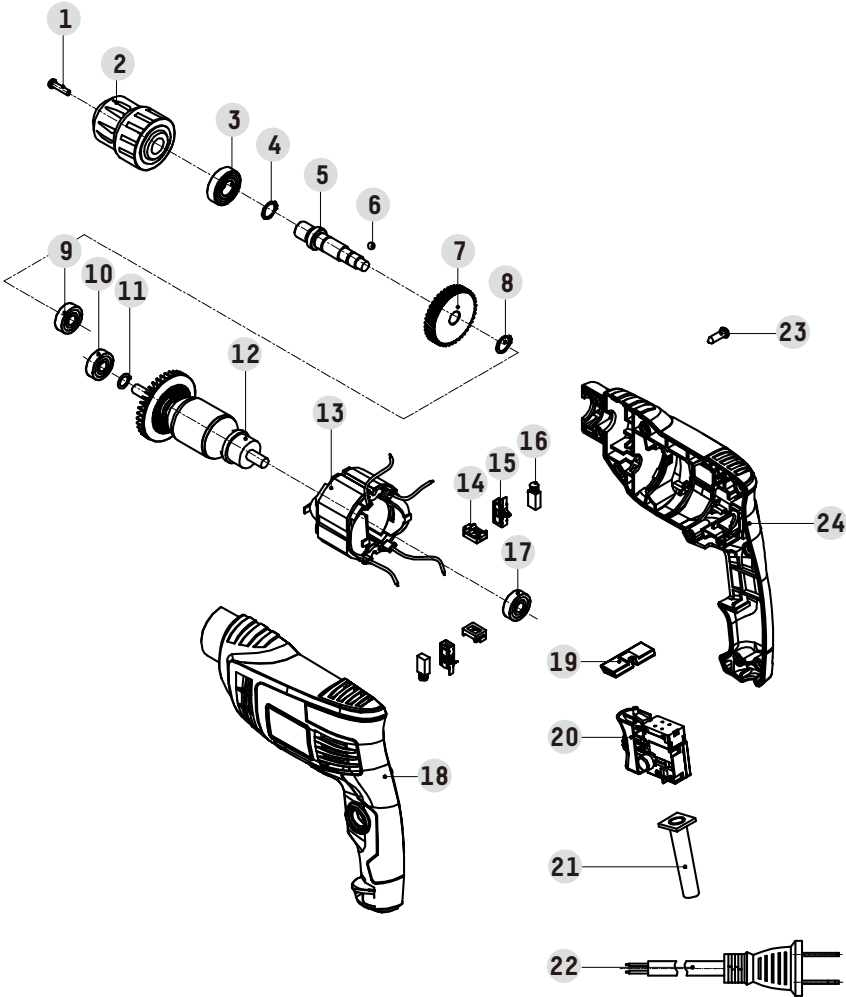
AVIS : La vis du mandrin a des filetages à gauche. Attachez un nouveau mandrin à la broche et serrez la vis du mandrin.

ÉLÉMENT	PROBLÈME	CAUSES POSSIBLES	SOLUTIONS
1	Le moteur ne démarre pas.	L'outil n'est pas branché à une source d'alimentation.	Branchez l'outil à une source d'alimentation.
2	La mèche ne peut pas être installée.	1. Le manchon n'est pas dégagé. 2. La mèche ne convient pas aux mors du mandrin.	1. Dégagez le manchon. 2. Utilisez la mèche appropriée.
3	Le moteur surchauffe.	Assurez d'aération sont exemptes de poussière et d'obstacles.	Nettoyez et dégagez les orifices. Ne couvrez pas les orifices avec votre main lorsque l'outil fonctionne.

DÉPANNAGE

Numéro de modèle : 054-5847-8

Vue éclatée



No.	Description	No.	Description
1	VIS DE MANDRIN	13	STATOR
2	MANDRIN DE PERCEUSE	14	PORTE - BALAI
3	ROULEMENT À BILLES	15	PORTE - BALAI EN CUIVRE
4	ANNEAU DE RETENUE	16	BALAI DE CARBONE
5	ARBRE DE SORTIE	17	ROULEMENT À BILLES
6	BILLE EN ACIER	18	BOÎTIER GAUCHE
7	GRAND ENGRENAGE	19	BOUTON DE MARCHE ARRIÈRE
8	ANNEAU DE RETENUE	20	INTERRUPTEUR
9	ROULEMENT À BILLES	21	GAINÉ DE CÂBLE
10	ROULEMENT À BILLES	22	CÂBLE
11	RONDELLE	23	VIS
12	ROTOR	24	BOÎTIER DROIT

LISTE DES PIÈCES

LISTE DES PIÈCES

Numéro de modèle : 054-5847-8

Le présent produit CERTIFIED^{MD} est garanti pour une période d'un (1) an à compter de la date de l'achat au détail original contre les vices de matériau(x) et de fabrication.

Sous réserve des conditions et restrictions énoncées ci-dessous, le présent produit sera réparé ou remplacé (par un produit du même modèle ou par un produit ayant une valeur égale ou des caractéristiques identiques), à notre discrétion, pourvu qu'il nous soit retourné avec une preuve d'achat à l'intérieur de la période de garantie prescrite et qu'il soit couvert par la présente garantie. Nous assumerons le coût de tout remplacement ou réparation ainsi que les frais de main-d'œuvre s'y rapportant.

La présente garantie est assujettie aux conditions et restrictions qui suivent :

- a) un contrat de vente attestant l'achat et la date d'achat doit être fourni;
- b) la présente garantie ne s'applique à aucun produit ou pièce d'un produit qui est usé ou brisé, qui est devenu hors d'usage en raison d'un emploi abusif ou inapproprié, d'un dommage accidentel, d'une négligence ou d'une installation, d'une utilisation ou d'un entretien inapproprié (selon la description figurant dans le guide d'utilisation ou le mode d'emploi applicable) ou qui est utilisé à des fins industrielles, professionnelles, commerciales ou locatives;
- c) la présente garantie ne s'applique pas à l'usure normale ou aux pièces ou accessoires non réutilisables qui sont fournis avec le produit et qui deviendront vraisemblablement inutilisables ou hors d'usage après une période d'utilisation raisonnable;
- d) la présente garantie ne s'applique pas à l'entretien régulier et aux articles de consommation comme le carburant, les lubrifiants, les sacs d'aspirateur, les lames, les courroies, le papier abrasif, les embouts, les mises au point ou les réglages;
- e) la présente garantie ne s'applique pas lorsque les dommages sont causés par des réparations ou des tentatives de réparation faites par des tiers (c'est-à-dire des personnes non autorisées par le fabricant);

- f) la présente garantie ne s'applique à aucun produit qui a été vendu à l'acheteur original à titre de produit remis en état ou remis à neuf (à moins qu'il n'en soit prévu autrement par écrit);
- g) la présente garantie ne s'applique à aucun produit ou pièce de produit lorsqu'une pièce d'un autre fabricant est installée dans celui-ci ou que des réparations ou modifications ou tentatives de réparation ou de modification ont été faites par des personnes non autorisées;
- h) la présente garantie ne s'applique pas à la détérioration normale du fini extérieur, notamment les éraflures, les bosses et les éclats de peinture, ou à la corrosion ou à la décoloration causée par la chaleur, les produits abrasifs et les produits de nettoyage chimiques;
- i) la présente garantie ne s'applique pas aux pièces vendues par une autre entreprise et décrites comme telles, lesquelles pièces sont couvertes par la garantie du fabricant s'y rapportant, le cas échéant.

Restrictions supplémentaires

La présente garantie s'applique uniquement à l'acheteur original et ne peut être transférée. Ni le détaillant ni le fabricant ne sont responsables des autres frais, pertes ou dommages, y compris les dommages indirects, accessoires ou exemplaires liés à la vente ou à l'utilisation du présent produit ou à l'impossibilité de l'utiliser.

Avis au consommateur

La présente garantie vous accorde des droits précis et il se peut que vous ayez d'autres droits, lesquels peuvent varier d'une province à l'autre. Les dispositions énoncées dans la présente garantie ne visent pas à modifier, à restreindre, à éliminer, à rejeter ou à exclure les garanties énoncées dans les lois fédérales ou provinciales applicables.

FABRIQUÉ EN CHINE

IMPORTÉ PAR

TRILEAF DISTRIBUTION TRIFEUIL TORONTO, CANADA M4S 2B8