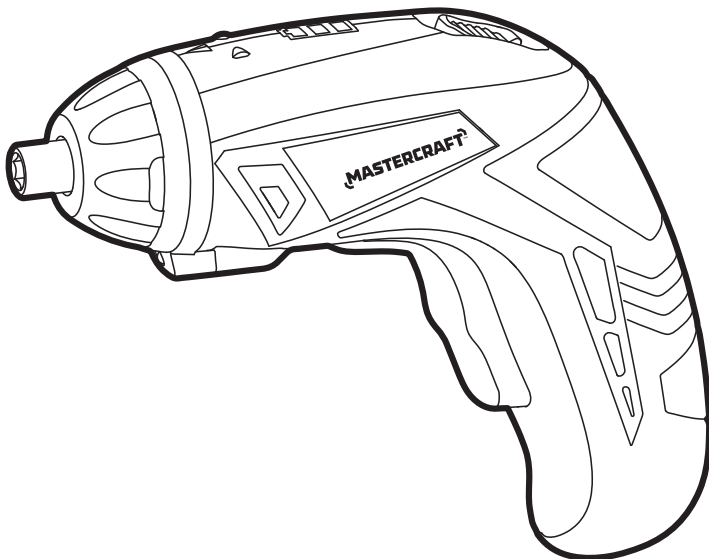


# MASTERCRAFT™/MC

## 4V TOURNEVIS

054-2439-8



### IMPORTANT:

Lisez attentivement le guide d'utilisation et assurez-vous d'en avoir une bonne compréhension avant d'utiliser cet article.

### GUIDE D'UTILISATION



### TABLE DES MATIÈRES

Fiche Technique	4
Consignes de Sécurité	5
Schéma des pièces clés	10
Instructions d'utilisation	11
Entretien	14
Dépannage	15
Liste des pièces	16
Garantie	18

#### REMARQUE :

Si des pièces sont manquantes ou endommagées, ou si vous avez des questions, veuillez appeler notre service d'assistance téléphonique sans frais au 1 800 689-9928.



#### CONSERVEZ CES INSTRUCTIONS

- Ce guide contient des consignes de sécurité et d'utilisation importantes. Lisez et respectez toutes les instructions lorsque vous utilisez cet article.

**FICHE TECHNIQUE**

Tension nominale	4 VCC
Couple max.	5 Nm
Vitesse à vide	200 tr/min
Temps de charge	3 h
Max. tension d'entrée et courant	5V, 0.6A
Diamètre du mandrin	1/4 po (6,4 mm)

## CONSIGNES DE SÉCURITÉ :



### AVERTISSEMENT!

Les symboles de sécurité contenus dans ce guide d'utilisation indiquent les dangers potentiels. Vous assumez la responsabilité entière de bien comprendre les symboles de sécurité et l'explication associée. Les avertissements de sécurité ne permettent pas en soi d'éliminer les dangers et ne remplacent aucunement les mesures adéquates de prévention des accidents.



### AVERTISSEMENT!

Ce symbole d'alerte de sécurité signale une mise en garde, un avertissement ou un danger. Si vous ne respectez pas un message d'avertissement, vous pourriez vous blesser gravement ou blesser quelqu'un d'autre. Pour réduire le risque de blessure, d'incendie et de décharge électrique, veuillez toujours observer les mesures de sécurité.

## FAMILIARISEZ-VOUS AVEC VOTRE OUTIL

Afin d'utiliser cet outil, veuillez lire attentivement ce guide d'utilisation et toutes les étiquettes apposées sur le tournevis avant de l'utiliser. Conservez ce guide à des fins de consultation ultérieure.

## IMPORTANT

Cette batterie ne doit être réparée que par un technicien agréé. Pour de plus amples renseignements, composez le numéro sans frais 1 800 689-9928 pour joindre le service d'assistance.

## VEUILLEZ BIEN LIRE TOUTES LES CONSIGNES.

## CONSERVEZ CES CONSIGNES.

## AVERTISSEMENTS DE SÉCURITÉ GÉNÉRALE RELATIFS AUX OUTILS ÉLECTRIQUES



### AVERTISSEMENT!

**Lisez tous les avertissements de sécurité, les consignes, les illustrations et la fiche technique fournis avec cet outil électrique.** Le non-respect de toutes les consignes ci-après peut entraîner des chocs électriques, un incendie ou de graves blessures.

## CONSERVEZ TOUS LES AVERTISSEMENTS ET CONSIGNES POUR CONSULTATION ULTÉRIEURE.

Le terme « outil électrique » employé dans les messages d'avertissement correspond à un outil raccordé au secteur (muni d'un cordon d'alimentation) ou à un outil électrique alimenté par une batterie (sans fil).

## MAINTIEN DE LA SÉCURITÉ DANS L'AIRE DE TRAVAIL

- **Gardez l'aire de travail propre et bien éclairée.** Les endroits encombrés ou sombres sont propices aux accidents.

- **N'utilisez pas d'outils électriques dans des environnements explosifs, par exemple en présence de liquides, de gaz ou de poussières inflammables.** Les outils électriques produisent des étincelles qui pourraient enflammer ces matières.
- **Gardez les enfants et les spectateurs à distance lors de l'utilisation d'un outil électrique.** Les distractions peuvent vous faire perdre le contrôle de l'outil.

## SÉCURITÉ RELATIVE À L'ÉLECTRICITÉ

- **Les fiches d'outil électrique doivent correspondre à la prise électrique. Ne modifiez la fiche d'aucune façon. Ne branchez jamais un outil électrique muni d'une fiche de terre sur une prise d'appoint.** L'emploi d'une fiche non modifiée et de la prise correspondant exactement à la fiche réduit le risque de choc électrique.
- **Évitez tout contact avec les surfaces mises à la terre telles que les tuyaux, les radiateurs, les cuisinières et les réfrigérateurs.** Les risques de décharge électrique sont accrus lorsque votre corps est en contact avec une surface mise à la terre.
- **N'exposez pas les outils électriques à la pluie ou à des conditions humides. Toute introduction d'eau dans l'outil électrique augmente le risque de choc électrique.**
- **N'utilisez pas le cordon de façon abusive. N'utilisez jamais le cordon pour transporter, tirer ou débrancher l'outil électrique. Tenez le cordon à l'écart de la chaleur, de l'huile, des bords tranchants et des pièces mobiles.** Un cordon endommagé ou emmêlé augmentera le risque de chocs électriques.
- **Lors de l'utilisation d'un outil électrique à l'extérieur, employez uniquement une rallonge qui peut être utilisée à l'extérieur.** L'utilisation d'une rallonge conçue pour une utilisation à l'extérieur réduit le risque de choc électrique.
- **Si vous devez utiliser l'outil électrique dans un endroit humide, employez une source d'alimentation munie d'un disjoncteur différentiel de fuite à la terre (DDFT).** L'utilisation d'un disjoncteur de fuite de terre réduit le risque de décharge électrique.

## SÉCURITÉ PERSONNELLE

- **Restez vigilant, faites attention à ce que vous faites et faites preuve de bon sens lorsque vous utilisez un outil électrique. N'utilisez pas d'outil électrique lorsque vous êtes fatigué, malade, ou sous l'influence de l'alcool, de drogues ou de médicaments.** Un moment d'inattention lors de l'utilisation d'un outil électrique peut entraîner des blessures graves.
- **Utilisez un équipement de protection individuelle. Portez toujours des lunettes de sécurité.** Un équipement de protection tel qu'un masque antipoussières, des chaussures de sécurité antidérapantes, un casque de sécurité, ou un casque antibruit utilisée dans des conditions appropriées réduiront le risque de blessures.
- **Évitez le démarrage accidentel. Assurez-vous que le bouton Marche/Arrêt est en position d'arrêt avant de brancher l'outil dans une prise de courant et/ou d'insérer la batterie dans l'outil, de soulever ou de porter l'outil.** Porter des outils en ayant le doigt sur le bouton Marche/Arrêt et brancher des outils dont le bouton Marche/Arrêt est en position de marche sont des conduites propices aux accidents.
- **Retirez les clés de réglage avant de mettre l'outil électrique en marche.** Une clé laissée sur la pièce tournante d'un outil électrique peut causer des blessures.

- **Ne travaillez pas en extension. Gardez toujours un appui solide et un bon équilibre.** Cela vous permet de mieux maîtriser l'outil électrique dans les situations imprévues.
- **Portez des vêtements appropriés. Ne portez pas de vêtements amples ni de bijoux. Gardez les cheveux et les vêtements à l'écart des pièces mobiles.** Les vêtements amples, bijoux et cheveux longs peuvent se prendre dans les pièces mobiles.
- **Si les outils sont équipés de dispositifs de dépoussiérage, assurez-vous qu'ils sont connectés et correctement utilisés.** L'utilisation de ces dispositifs de dépoussiérage peut réduire les dangers présentés par la poussière.
- **Ne sous-estimez pas les mesures de sécurité à prendre et ne laissez pas l'habitude vous mener à la négligence, même si vous êtes un utilisateur chevronné.** Un manque d'attention peut conduire à de graves blessures en moins d'une fraction de seconde.

## CONSIGNES D'UTILISATION ET D'ENTRETIEN DE L'OUTIL ÉLECTRIQUE

- **Ne forcez pas l'outil. Utilisez le bon outil pour le travail à effectuer.** Un outil approprié exécutera le travail plus efficacement et de façon moins dangereuse s'il est utilisé dans les limites prévues.
- **N'utilisez pas l'outil si le bouton Marche/Arrêt ne permet pas de le mettre en marche ou de l'arrêter.** Tout outil qui ne peut pas être contrôlé par son l'interrupteur à détente est dangereux et doit être réparé.
- **Débranchez la fiche de la source d'alimentation ou la batterie, si amovible, de l'outil électrique avant de procéder à tout réglage, changement d'accessoires, ou encore au rangement des outils électriques.** De telles mesures de sécurité préventives réduisent les risques de mise en marche accidentelle de l'outil.
- **Rangez les outils électriques au repos hors de la portée des enfants. Ne laissez aucune personne qui n'est pas familière avec l'outil électrique, ou ces consignes, utiliser l'outil électrique.** Dans les mains de personnes n'ayant pas reçu des instructions adéquates, les outils sont dangereux.
- **Entretenez les outils électriques et les accessoires. Vérifiez si des pièces mobiles sont mal alignées, grippées ou endommagées, ou sont dans tout autre état qui nuirait au bon fonctionnement de l'outil électrique. En cas de dommages, faites réparer l'outil avant de l'utiliser de nouveau.** Beaucoup d'accidents sont causés par des outils mal entretenus.
- **Gardez les outils bien affûtés et propres.** Des outils de coupe bien entretenus munis d'accessoires tranchants réduisent le risque de blocage et facilitent leur contrôle.
- **Utilisez l'outil électrique et les accessoires etc., selon les consignes, en tenant compte des conditions de travail et du travail à effectuer.** L'emploi d'un outil électrique pour une fonction pour laquelle il n'a pas été conçu peut occasionner une situation dangereuse.
- **Veillez à ce que les poignées et surfaces de préhension soient toujours sèches, propres et exemptes de traces de graisse ou d'huile.** Des poignées et des surfaces de préhension glissantes ne permettent pas d'assurer la sécurité et le contrôle de l'outil dans des situations imprévues.

## UTILISATION ET ENTRETIEN DE LA BATTERIE

- **Rechargez seulement la batterie dans le chargeur précisé par le fabricant.** Un chargeur qui convient à un type de batterie peut présenter un risque d'incendie lorsqu'il est utilisé avec une autre batterie.
- **N'utilisez des outils électriques qu'avec des batteries expressément désignées.** Utiliser n'importe quelle autre batterie peut présenter un risque de blessure et d'incendie.
- **Lorsque la batterie n'est pas utilisée, tenez-la loin des autres objets en métal tels que les trombones, les sous, les clés, les clous, les vis ou autres petits objets en métal qui peuvent faire une connexion d'une borne à l'autre.** Court-circuiter les bornes de la batterie ensemble peut causer des brûlures ou un incendie.
- **En cas d'usage abusif, du liquide peut être éjecté de la batterie; évitez tout contact. En cas de contact accidentel, rincez à l'eau. Si du liquide entre en contact avec les yeux, consultez un médecin.** Le liquide éjecté de la pile pourrait causer des irritations ou des brûlures.
- **N'utilisez pas une batterie ou un appareil endommagé ou modifié.** Les batteries endommagées ou modifiées peuvent présenter un comportement imprévisible pouvant entraîner un incendie, une explosion ou un risque de blessure.
- **N'exposez pas une batterie ou une source d'alimentation au feu ou à une température excessive.** L'exposition au feu ou à une température supérieure à 130 °C (265 °F) peut provoquer une explosion.
- **Suivez toutes les instructions de charge et ne chargez pas la batterie ou la source d'alimentation en dehors de la plage de température spécifiée dans les instructions.** Une charge incorrecte ou à des températures en dehors de la plage spécifiée peut endommager la batterie et augmenter le risque d'incendie.



## RÉPARATION

- **Faites réparer l'outil par un technicien qualifié qui n'utilisera que des pièces de rechange identiques.** Cela garantit le maintien de la sécurité de l'outil électrique.
- **Ne réparez jamais les batteries endommagées.** L'entretien des batteries ne doit être effectué que par le fabricant ou un fournisseur de service agréé.

## CONSIGNES DE SÉCURITÉ SUPPLÉMENTAIRES POUR LE TOURNEVIS

- **Lors de la coupe, tenez toujours l'outil par les surfaces de prise isolées quand il risque d'entrer en contact avec du câblage dissimulé.** Le contact avec un fil sous tension « électrifié » les pièces métalliques exposées de l'outil, ce qui peut donner une décharge électrique à l'utilisateur.
- **L'étiquette située sur l'outil comprend les symboles suivants. Les symboles et leur définition sont les suivants :**

V ..... Volt

A ..... Ampère

Hz ..... Hertz

W ..... Watts

min ..... minutes

ou CC ..... Courant continu

$n_0$  ..... Vitesse à vide

.../min ou ...min<sup>-1</sup> ..... Tours ou oscillations par minute

tr/min ..... Tours par minute



..... AVERTISSEMENT – Afin de réduire le risque de blessure, l'utilisateur doit lire le guide d'utilisation.



..... AVERTISSEMENT – Pour réduire le risque de blessure, portez toujours une protection des yeux.

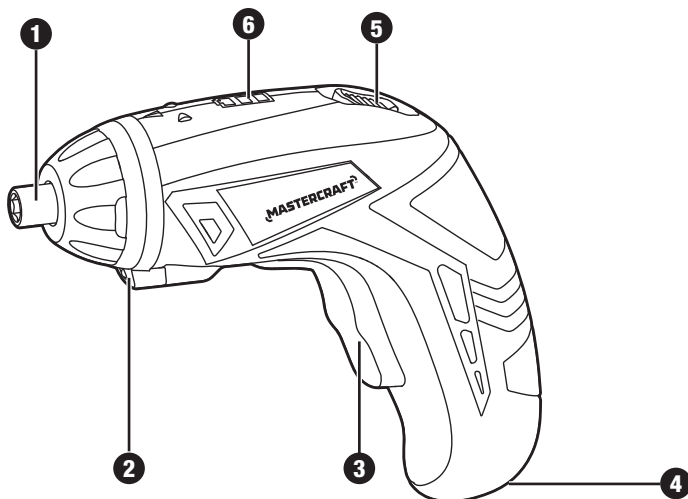


..... AVERTISSEMENT – Pour réduire le risque de blessure, portez toujours une protection de l'ouïe.

- **Pour obtenir de meilleurs résultats, votre batterie doit être chargée, rangée et utilisée dans un endroit où la température est supérieure à 5 °C (41 °F) mais inférieure à 40 °C (104 °F).** Ne rangez pas l'appareil à l'extérieur ou dans des véhicules.

**CONTENU DU PAQUET :**

Tournevis sans fil, câble USB, 10 morceaux de tournevis, étui en nylon et manuel d'instructions

**SCHEMA DES PIÈCES CLÉS**

N°	Descriptio
1	Bouton Marche/Arrêt
2	Voyant à DEL
3	Détente

N°	Descriptio
4	Prise USB
5	Sélecteur de rotation
6	Niveau de charge de la batterie

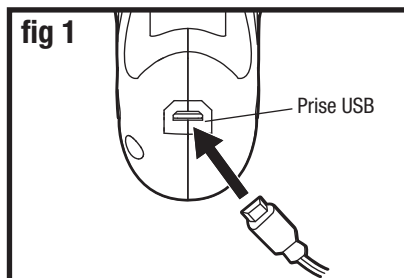
**AVERTISSEMENT!**

- Sortez le tournevis de son emballage et examinez-le attentivement. Ne jetez pas la boîte ni tout autre matériel d'emballage tant que toutes les pièces n'ont pas été examinées.
- Restez toujours vigilant en utilisant le tournevis même si vous savez bien comment l'utiliser. Un moment d'inattention aussi court qu'une fraction de seconde est suffisant pour causer des blessures graves.

## MODE D'EMPLOI

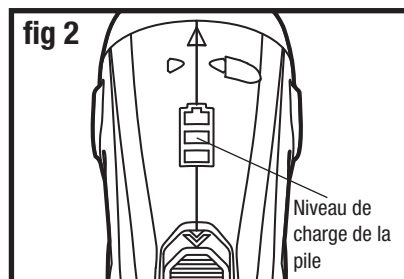
### CHARGEMENT (FIG. 1)

1. Insérez un côté du câble USB (inclus) dans la prise USB du tournevis.
2. Branchez l'autre extrémité du câble USB au port USB de l'ordinateur ou à un chargeur USB pour une prise murale (vendu séparément).



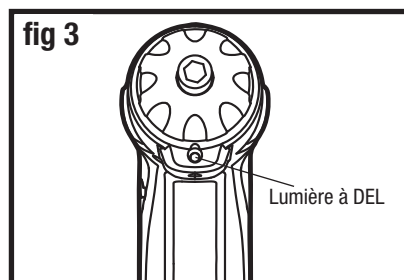
### NIVEAU DE CHARGE DE LA BATTERIE (FIG. 2)

Ce tournevis est équipé d'un niveau de charge de la batterie qui est utilisé pour afficher la capacité restante de la batterie. Appuyez sur la détente pour afficher les voyants à DEL. Un voyant lumineux (rouge) signifie une faible charge; deux voyants lumineux (rouge + jaune) signifient une charge moyenne; trois voyants lumineux (rouge + jaune + vert) signifient une charge complète.



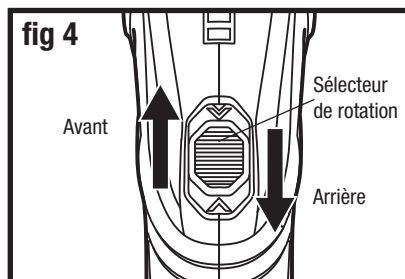
### LUMIÈRE À DEL (FIG. 3)

La lumière à DEL, située sur le devant du tournevis, s'allume lorsque la détente est enfoncée et s'éteint automatiquement après le relâchement de la détente. Elle éclaire aussi la surface de la pièce lorsque vous travaillez dans des situations de faible luminosité.

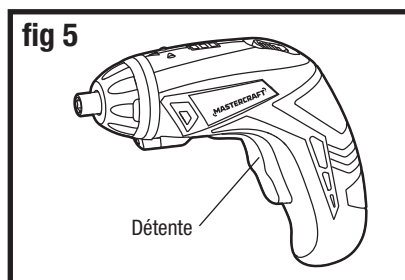


**SÉLECTEUR DE ROTATION (FIG. 4)**

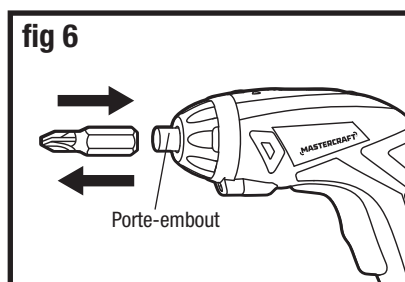
Déplacez le sélecteur de rotation vers l'avant pour une rotation dans le sens horaire; déplacez le sélecteur de rotation vers l'arrière pour une rotation dans le sens antihoraire; placez le sélecteur de rotation en position médiane pour bloquer la rotation du tournevis.

**DÉTENTE (FIG. 5)**

Pour mettre le tournevis en marche, appuyez sur la détente. Pour l'arrêter, relâchez la détente.

**POSE/RETRAIT DE L'EMBOUT (FIG. 6)**

1. Insérez l'embout dans le porte-embout magnétique.
2. Tirez doucement sur l'embout pour vérifier qu'il est bien logé et qu'il ne se détache pas.
3. Pour retirer l'embout, retirez simplement l'embout du porte-embout.



## UTILISATION DU TOURNEVIS

Ne forcez pas le tournevis et n'essayez jamais d'agrandir un trou en poussant sur le côté. Laissez l'outil faire le travail.

1. Installez un embout approprié.
2. Déplacez le sélecteur de rotation vers l'avant pour une rotation dans le sens horaire.
3. Appuyez juste assez pour maintenir l'embout engagé sur la vis et appuyez sur la détente pour serrer la vis.
4. Déplacez le sélecteur de rotation vers l'arrière pour une rotation dans le sens antihoraire.
5. Maintenez l'embout engagé sur la vis, puis appuyez sur la détente pour desserrer la vis.

## ENTRETIEN

### AVANT CHAQUE UTILISATION

1. Vérifiez si des pièces sont endommagées, manquantes ou usées.
2. Vérifiez qu'il n'y a pas de vis desserrées, de pièces mobiles mal alignées et alignées ou toute autre condition qui pourraient influencer le fonctionnement.
3. Si des vibrations ou bruits anormaux sont présents, éteignez immédiatement l'outil et faites réparer le problème avant d'utiliser l'outil à nouveau. Réglez le sélecteur de rotation en position de milieu pour empêcher le tournevis de fonctionner avant de nettoyer ou d'effectuer tout entretien.

### RECYCLAGE DE LA BATTERIE

Afin de préserver les ressources naturelles, veuillez recycler la batterie ou la mettre au rebut de façon appropriée. Cet outil contient une batterie au lithium-ion. Les règlements municipaux et les lois provinciales et fédérales peuvent interdire de jeter des batteries au lithium-ion avec les déchets ordinaires. Communiquez avec les responsables de la gestion des déchets de votre municipalité pour connaître les possibilités de recyclage et de mise au rebut.



### AVERTISSEMENT!

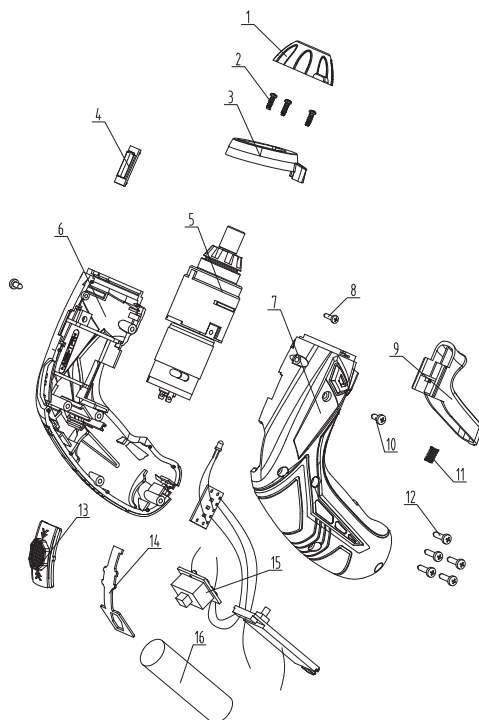
- Ne laissez aucun liquide pour frein, essence, huile dégrissante ni aucun autre produit à base de pétrole entrer en contact avec les pièces en plastique. Ces substances contiennent des produits chimiques qui peuvent endommager, fragiliser ou détruire le plastique.
- N'utilisez que des pièces de rechange identiques lors de l'entretien. L'utilisation d'autres pièces peut créer un danger ou endommager le produit.
- Utilisez uniquement les accessoires recommandés par le fabricant pour ce tournevis. Un accessoire qui convient à un appareil peut présenter un risque s'il est employé avec un autre appareil.
- Pour garantir la sécurité et la fiabilité, toutes les réparations doivent être effectuées par un technicien de service qualifié.

## DÉPANNAGE

Problème	Cause possible	Solution
L'outil ne fonctionne pas.	La batterie est épuisée.	Rechargez la pile.

Si le problème persiste après avoir effectué les vérifications décrites ci-dessus, contactez avec le service d'assistance téléphonique sans frais au 1 800 689-9928.

## VUE ÉCLATÉE



N°	N° de pièce	Description
1	0542439801	Couvercle en caoutchouc
2	0542439802	Vis autotaraudeuse
3	0542439803	Couvercle de la lampe de travail
4	0542439804	Diffuseur d'éclairage à DEL
5	0542439805	Assemblage de la boîte d'engrenages
6	0542439806	Boîtier
7	0542439807	Boîtier
8	0542439808	Vis autotaraudeuse

N°	N° de pièce	Description
9	0542439809	Détente
10	0542439810	Vis autotaraudeuse
11	0542439811	Ressort
12	0542439812	Vis autotaraudeuse
13	0542439813	Bouton D/G
14	0542439814	Rondelle D/G
15	0542439815	Ensemble de composants électriques
16	0542439816	Cellule Batterie



Si des pièces sont manquantes ou endommagées, ou si vous avez des questions, veuillez appeler le service d'assistance téléphonique sans frais au 1 800 689-9928.

Le présent produit Mastercraft est garanti pour une période de **3 ans à compter de la date de l'achat** au détail original contre les vices de matériau(x) et de fabrication, sauf dans le cas des pièces suivantes :

- a) Composant A : Les batteries, les chargeurs et l'étui de transport qui sont garantis pendant une période de 2 ans à compter de la date d'achat original contre les défauts de fabrication et de matériau(x);
- b) Composant B : Les accessoires, qui sont garantis contre les défauts de fabrication et de matériel pendant une période d'un an à partir de la date de l'achat original.

Sous réserve des conditions et restrictions énoncées ci-dessous, le présent produit sera réparé ou remplacé (par un produit du même modèle ou par un produit ayant une valeur égale ou des caractéristiques identiques), à notre discrétion, pourvu qu'il nous soit retourné avec une preuve d'achat à l'intérieur de la période de garantie prescrite et qu'il soit couvert par la présente garantie. Nous assumerons le coût de tout remplacement ou réparation ainsi que les frais de main-d'œuvre s'y rapportant.

### **Ces garanties sont assujetties aux conditions et restrictions suivantes :**

- a) un contrat de vente attestant l'achat et la date d'achat doit être fourni;
- b) la présente garantie ne s'applique à aucun produit ou pièce d'un produit qui est usé ou brisé, qui est devenu hors d'usage en raison d'un emploi abusif ou inapproprié, d'un dommage accidentel, d'une négligence ou d'une installation, d'une utilisation ou d'un entretien inapproprié (selon la description figurant dans le guide d'utilisation ou le mode d'emploi applicable) ou qui est utilisé à des fins industrielles, professionnelles, commerciales ou locatives;
- c) la présente garantie ne s'applique pas à l'usure normale ou aux pièces ou accessoires non réutilisables qui sont fournis avec le produit et qui deviendront vraisemblablement inutilisables ou hors d'usage après une période d'utilisation raisonnable;
- d) la présente garantie ne s'applique pas à l'entretien régulier et aux articles de consommation comme le carburant, les lubrifiants, les sacs d'aspirateur, les lames, les courroies, le papier abrasif, les embouts, les mises au point ou les réglages;
- e) la présente garantie ne s'applique pas lorsque les dommages sont causés par des réparations ou des tentatives de réparation faites par des tiers (c'est à dire des personnes non autorisées par le fabricant);
- f) la présente garantie ne s'applique à aucun produit qui a été vendu à l'acheteur original à titre de produit remis en état ou remis à neuf (à moins qu'il n'en soit prévu autrement par écrit);
- g) cette garantie ne s'applique pas au produit ni à aucune de ses pièces si quelque pièce provenant d'un autre fabricant est installée sur le produit ni si des réparations ou des modifications ont été effectuées ou tentées par une personne non autorisée;
- h) la présente garantie ne s'applique pas à la détérioration normale du fini extérieur, notamment les éraflures, les bosses et les éclats de peinture, ou à la corrosion ou à la décoloration causée par la chaleur, les produits abrasifs et les produits de nettoyage chimiques;
- i) la présente garantie ne s'applique pas aux pièces vendues par une autre entreprise et décrites comme telles, lesquelles pièces sont couvertes par la garantie du fabricant s'y rapportant, le cas échéant.

**Restrictions supplémentaires**

La présente garantie s'applique uniquement à l'acheteur original et ne peut être transférée. Ni le détaillant ni le fabricant ne sont responsables des autres frais, pertes ou dommages, y compris les dommages indirects, accessoires ou exemplaires liés à la vente ou à l'utilisation du présent produit ou à l'impossibilité de l'utiliser.

**Avis au consommateur**

La présente garantie vous accorde des droits précis et il se peut que vous ayez d'autres droits, lesquels peuvent varier d'une province à l'autre. Les dispositions énoncées dans la présente garantie ne visent pas à modifier, à restreindre, à éliminer, à rejeter ou à exclure les garanties énoncées dans les lois fédérales ou provinciales applicables.

Fabriqué en Chine

Importé par Mastercraft Canada Toronto, Canada M4S 2B8

