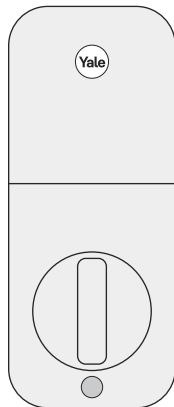




Essentials

Avec clé YED210



Installez votre serrure

Suivez le guide d'installation étape par étape dans ce manuel (pages 7 à 18).

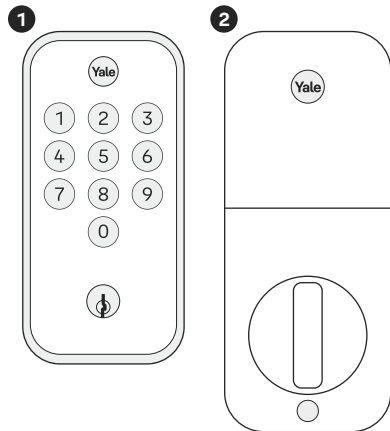
Régalez et utilisez votre serrure

Créez et enregistrez jusqu'à 20 codes d'entrée, verrouillez à l'aide d'une seule touche, utilisez Auto-Lock et plus (pages 19 à 27).

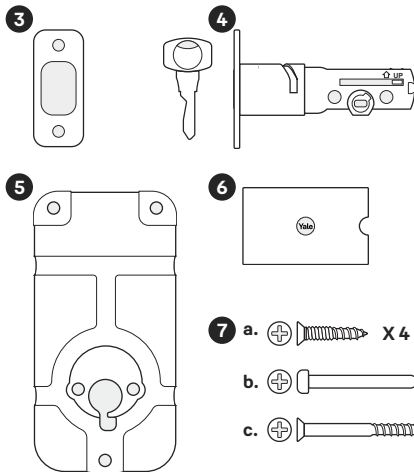
Dans la boîte

2

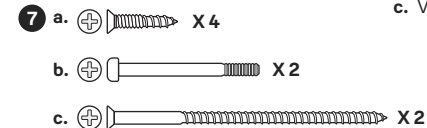
Serrure

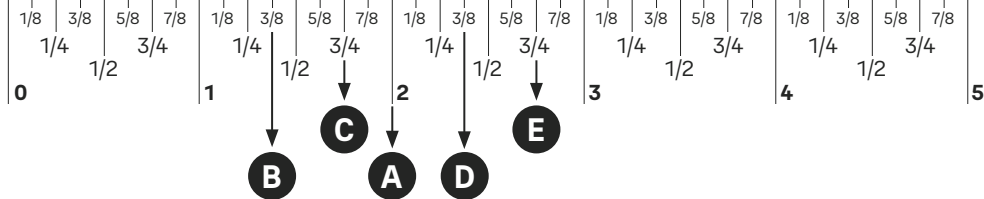


Quincaillerie



1. Clavier extérieur
2. Serrure intérieure
3. Gâche
4. Pêne dormant ajustable et clé
5. Plaque de montage
6. Manuel
7. Vis
 - a. Vis de la gâche et du pêne dormant
 - b. Ensemble de vis noires
 - c. Vis de gâche de sécurité en option

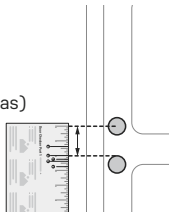




Vérificateur de porte Partie 1

Mesurez le dégagement

- ✓ Supérieur à A
- ✗ Inférieur à A
(Votre porte ne correspond pas)



A. Dégagement minimum de 2" entre le haut de la poignée de la porte et le centre du pêne dormant.

Mesurez l'épaisseur de la porte

- ✓ A, B ou C
- ✗ Inférieur à B ou supérieur à A
(Votre porte ne correspond pas)



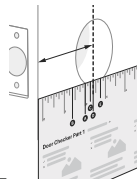
B-C. Épaisseur de la porte: 1-3/8" - 1-3/4"; utilisez des **vis noires** fournies.

A. Épaisseur de porte: 1-3/4" - 2"; utiliser des vis de 2" (vendues séparément).

Voir au verso pour la Partie 2 →

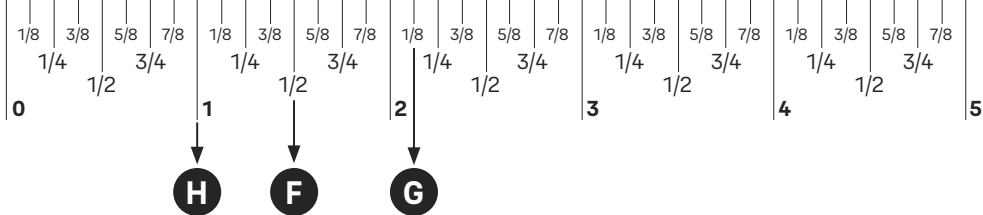
Mesurez l'écartement

- ✓ Egal à D ou E
- ✗ N'est pas égal à D ni à E
(Votre porte ne correspond pas)



D. Écartement 2-3/8", utilisez le réglage de la serrure sortie de la boîte.

E. Écartement 2-3/4", ajustez le réglage de la serrure (Étape 2, point 1 de ce manuel).



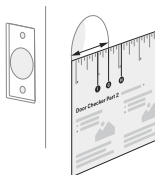
Vérificateur de porte Partie 2

Mesurez l'alésage frontal

✓ Est égal à F ou G

✎ Inférieur à F
(Ajustez le diamètre à F ou G)

✗ Supérieure à G
(Votre porte ne correspond pas)



F. Diamètre de l'alésage frontal 1-1/2".

G. Diamètre de l'alésage frontal de 2-1/8".

Mesurez l'alésage du bord et la profondeur de la gâche

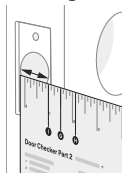
✓ Est égal à H

✎ Inférieur à H
(Ajustez le diamètre à H)

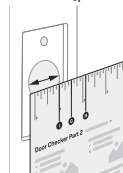
✗ Supérieure à H
(Votre porte ne correspond pas)

H. Diamètre d'alésage de bord de 1"; Diamètre et profondeur de la gâche de 1".

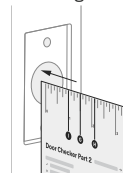
Porte (alésage du bord)



Cadre (profondeur de la gâche)



Diamètre



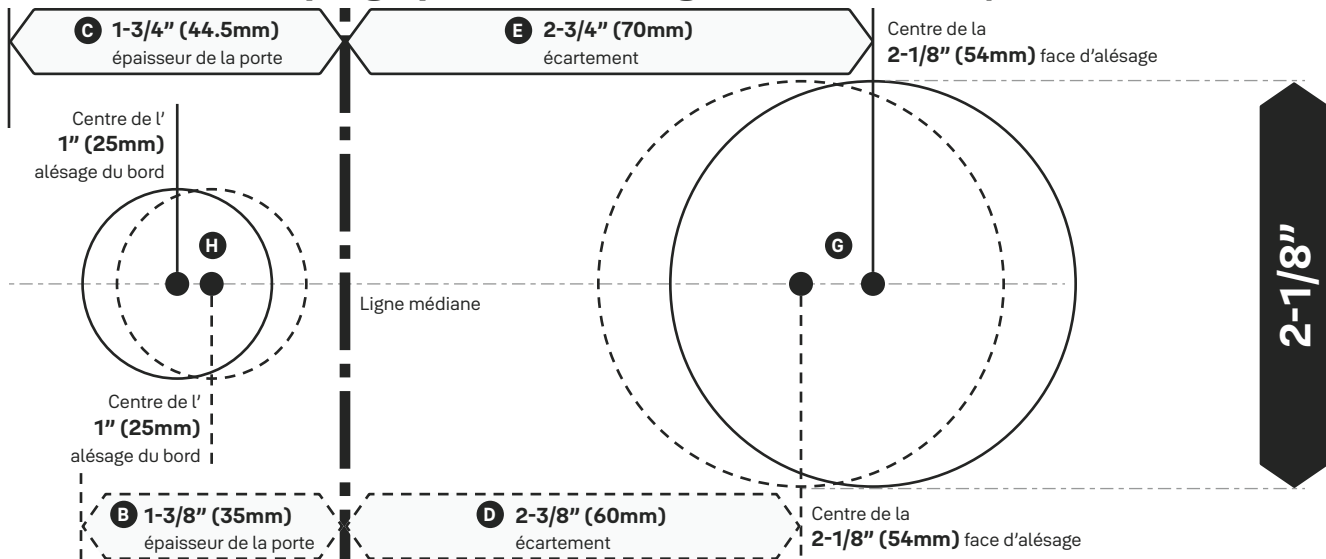
Profondeur



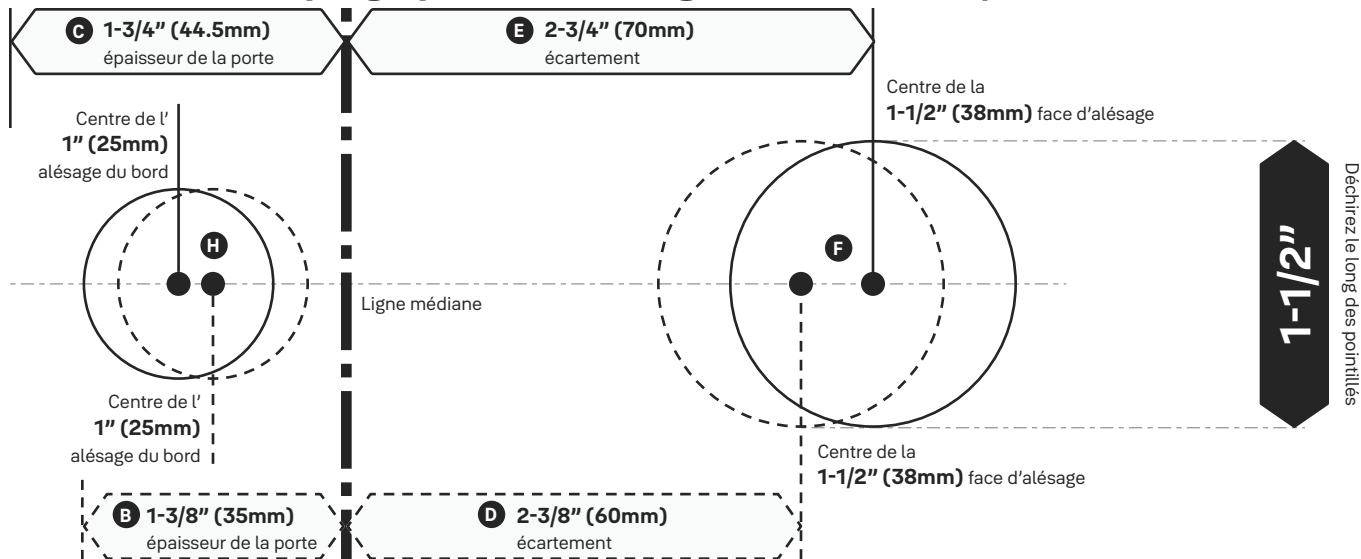
La profondeur minimale de la gâche est de 1".

Gabarit de marquage pour un alésage frontal de 2-1/8" (54mm)

Décirez le long des pointillés

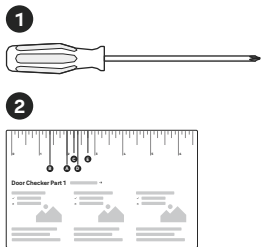


Gabarit de marquage pour un alésage frontal de 1-1/2" (38mm)

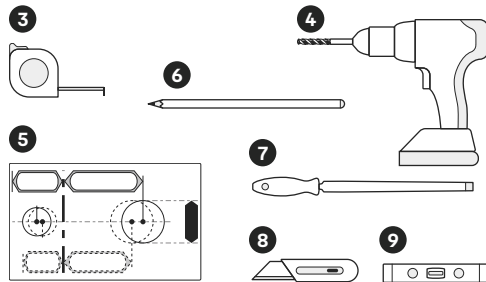


Guide d'installation

Outils nécessaires



Vous pourriez aussi avoir besoin de



1. **Tournevis cruciforme**
2. **Vérificateur de porte**
(détachez les pages 3-4 de ce manuel)
3. **Ruban à mesurer**
4. **Perceuse**
5. **Gabarit de marquage**
(détachez les pages 5-6 de ce manuel)
6. **Crayon**
7. **Ciseau à mortaiser**
8. **Couteau utilitaire**
9. **Niveau**

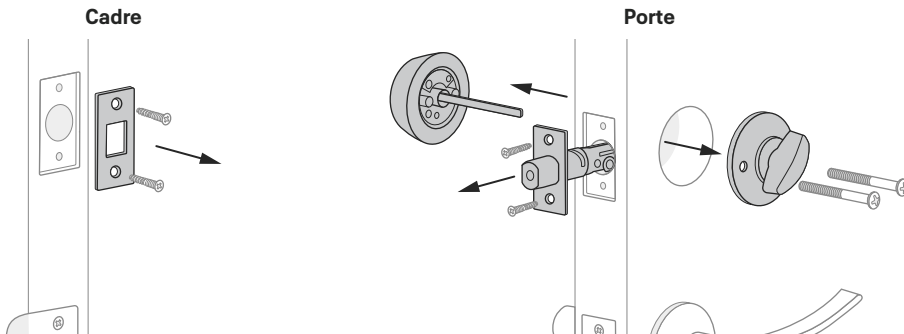


Si vous ne suivez pas précisément le guide d'installation, vous risquez d'endommager le produit, d'annuler la garantie d'usine et d'empêcher le produit d'offrir un accès.

1a Retrait du pêne dormant existant

Si vous avez une nouvelle porte, passez à l'étape 1b. →

Si votre porte est équipée d'un pêne dormant, utilisez le schéma pour vous aider à le retirer.

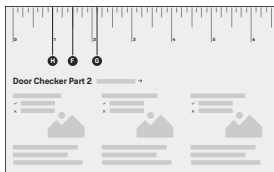
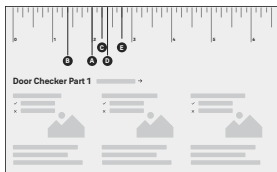


Conservez votre ancien pêne dormant jusqu'à ce que votre nouvelle serrure ait été installée avec succès.

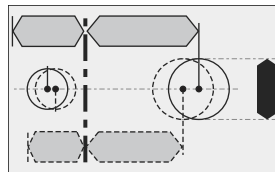
1b Vérification des mesures de la porte

Si votre porte n'a pas de trous, passez à l'étape 1c. →

Détachez le **vérificateur de porte** (pages 3-4) et suivez les directives **des deux côtés** pour mesurer chaque aspect de votre porte et de votre cadre. Dans certains cas, les trous existants ne peuvent pas être adaptés pour être compatibles.



✏ Si vous devez faire des ajustements, passez à l'**étape 1c** et trouvez la correspondance la plus proche de chaque aspect de votre porte sur le **gabarit de marquage**.



Ne percez aucun trou avant d'avoir vérifié que votre porte est compatible.

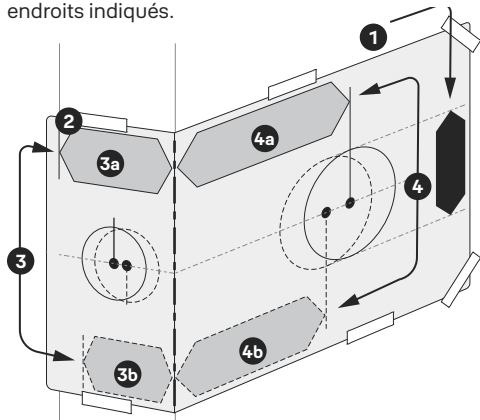
Si vous avez confirmé que les trous existants sont compatibles avec votre nouvelle serrure, passez à l'étape 2 (ignorez l'étape 1c).

1c Faire ou ajuster des trous

Sautez cette étape si vous avez confirmé que les trous existants sont compatibles (étape 1 b).

1. Détachez le **gabarit de marquage** (pages 5-6) et choisissez le diamètre de l'alésage frontal (**2- 1/8"** ou **1-1/2"**) des deux côtés du gabarit.
2. Collez le **gabarit de marquage** sur la porte comme indiqué.
3. Vérifiez l'épaisseur de la porte. Il doit correspondre soit à la forme avec un contour **plein** (**1-3/4"**), soit à celle avec un contour **en pointillés** (**1-3/8"**).
 - 3a. Utilisez les lignes **pleines** comme gabarit pour une épaisseur de porte de **1-3/4"**.
 - 3b. Utilisez les lignes **en pointillés** pour les portes de **1-3/8"** d'épaisseur.
4. Choisissez votre écartement préféré. Il doit correspondre soit à la forme avec un contour **plein** (**2-3/4"**), ou celle avec un contour **en pointillés** (**2-3/8"**).
 - 4a. Utilisez les lignes **pleines** comme gabarit pour un écartement de **2-3/4"**.
 - 4b. Utilisez les lignes **en pointillés** pour un écartement de **2-3/8"**.

5. Percez des trous dans votre porte aux endroits indiqués.

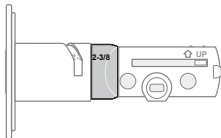


2 Installation du pêne dormant

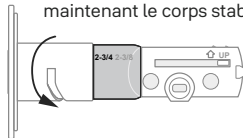
11

1. La longueur correcte du pêne dormant est basée sur la distance d'écartement. Se référer aux mesures **D** et **E** sur le **Vérificateur de porte** (page 3) pour vérifier l'écartement..

D Écartement de 2-3/8"
(Sortie de la boîte)



E Écartement de 2-3/4"
(Pour ajuster, faire tourner le cou en maintenant le corps stable)



2. Alignez la gâche avec le pêne dormant.

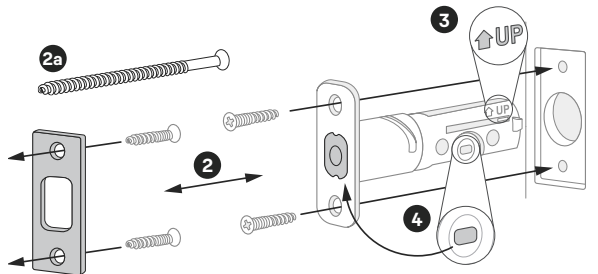
2a. (Facultatif) Des vis de sécurité peuvent être utilisées à la place des petites vis de la gâche.

x 2 pour le pêne dormant
x 2 pour la gâche
(taille réelle)



3. Assurez-vous que la flèche UP du pêne dormant est orientée vers le haut.
4. Le pêne dormant doit être en position déverrouillée.

Remarque: Si le pêne dormant est sorti, utilisez un petit tournevis à tête plate pour tourner la fente jusqu'à ce que le pêne dormant soit rentré.



3 Installer le clavier extérieur

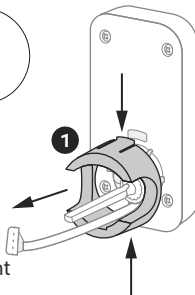
12

1. Se référer aux mesures **G** sur le **Vérificateur de porte** (page 4) pour mesurer le trou de forage avant. Si le trou est inférieur à 2-1/8" (54 mm), retirer l'adaptateur en plastique en appliquant une pression sur les onglets sur le dessus et le dessous et en le retirant du corps du clavier extérieur.



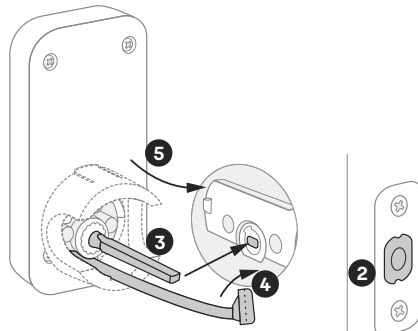
Installez votre serrure avec la porte ouverte. Ne fermez pas votre porte tant que toutes les étapes ne sont pas terminées.

2. S'assurer que le loquet du pêne dormant est dans la position « déverrouillé ». Se référer à l'**étape 2, point 4** (page 11) pour des instructions sur la façon de le rétracter, si besoin.
3. Faire glisser le raccord à travers la fente du loquet du pêne dormant



YED210-MNL-0038 Rev A

4. Guider le câble métallique sous le pêne dormant.
5. Glissez le clavier en place, en veillant à ce qu'il se trouve sur la partie extérieure de votre porte.



4 Installer la plaque de montage

13

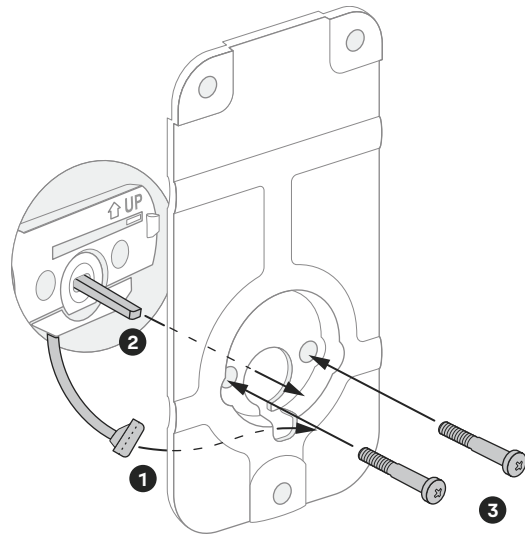
1. Diriger le câble métallique dans la fente désignée dans la plaque de montage.
2. Faire glisser le raccord dans la fente désignée sur la plaque de montage.
3. Serrer les vis avec le tournevis pour maintenir en place la plaque de montage.
Tandis que vous serrez les vis, assurez-vous que la plaque de montage et le clavier extérieur sont bien droits.



x 2 vis noires
(épaisseur de porte 1-3/8" - 1-3/4")



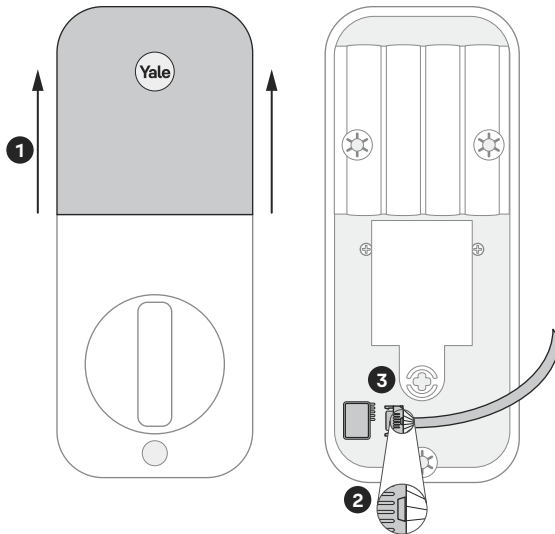
Veillez à ce que le câble ne soit pas pincé pour éviter qu'il ne réduise la durée de vie de la batterie de votre serrure.



5 Fixer le câble métallique à la serrure intérieure

14

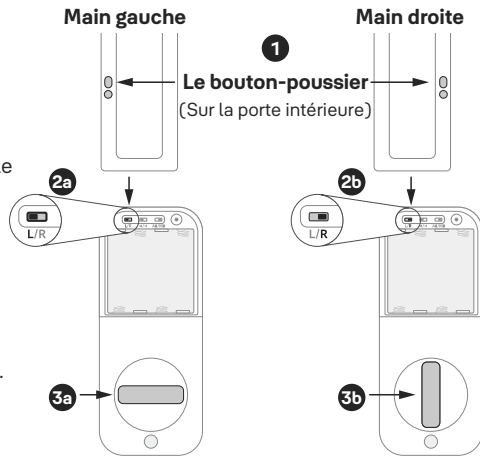
1. Retirez le couvercle du compartiment à piles en tirant vers le haut et en détachant la partie centrale de la serrure intérieure.
2. Assurez-vous que l'onglet sur le câble est tourné vers l'extérieur.
3. Poussez le câble dans la fente désignée.



6 Déterminer le côté d'opération de la serrure

Pour que votre serrure fonctionne correctement, nous devons déterminer dans quelle direction le bouton-poushier doit tourner. On appelle cela le côté d'opération de la serrure.

1. Référez-vous au dessin pour déterminer du côté de quelle main est votre porte.
2. Trouvez le **bâtonnet permettant l'inversion de main** sur la serrure intérieure avec le couvercle du compartiment à piles et assurez-vous qu'il corresponde au bon côté d'opération de votre serrure.
 - 2a. **L** signifie «**main gauche**» (L pour «left» en anglais).
 - 2b. **R** signifie «**main droite**» (R pour «right» en anglais).
3. Positionnez le bouton-poushier de façon à ce qu'il corresponde à la prise en main de la porte.
 - 3a. Pour une prise en main **gauche**, positionnez le bouton-poushier **à l'horizontale**.
 - 3b. Pour une prise en main **droite**, positionnez le bouton-poushier **à la verticale**.

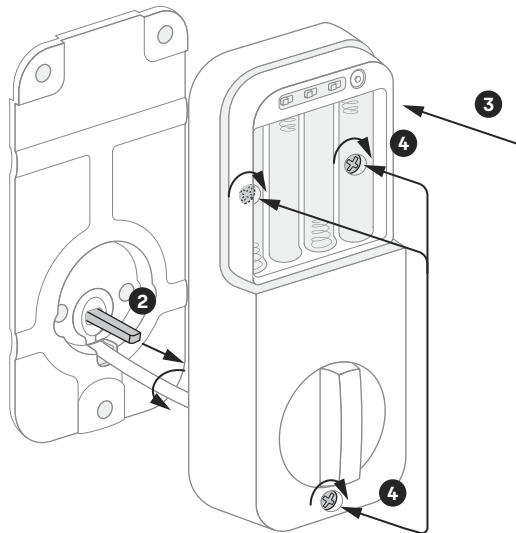


7 Installer la serrure intérieure

1. Assurez-vous que le bouton-pousier est positionné correctement en fonction de la prise en main de la porte. Référez-vous à l'**étape 6** (page 15) pour des conseils sur la façon de le déterminer, si nécessaire.
2. Faites glisser le raccord dans la fente désignée qui se trouve au dos du bouton-pousier.
3. Appuyez la serrure contre la plaque de montage.
4. Serrez les trois vis préinstallées. Lorsqu'elles sont bien serrées, la serrure devrait affleurer la porte.



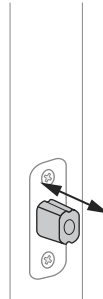
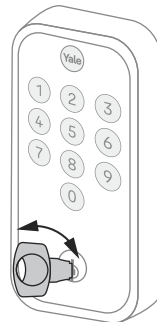
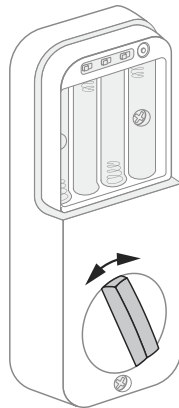
Veillez à ce que le câble ne soit pas pincé pour éviter qu'il ne réduise la durée de vie de la batterie de votre serrure.



8 Tester le bouton-poushier et la clé

Si le pêne dormant ne se verrouille pas ou ne se déverrouille pas avec la **clé** (de l'extérieur) ou le **bouton-poushier** (de l'intérieur):

- Assurez-vous que le pêne dormant est centré dans le trou d'alésage frontal;
- Assurez-vous que la queue de pêne est positionnée horizontalement et insérée par la fente du pêne dormant (**étape 3, point 3**) dans la fente du bouton-poushier (**étape 7, point 2**).



Un fonctionnement fluide du pêne dormant améliorera la durée de vie de votre batterie.

9 Installer les piles* et paramétrer un code d'entrée

18

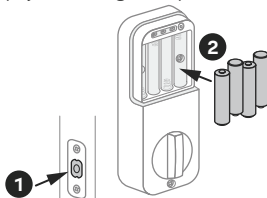
1. Avant d'installer les piles, assurez-vous que le loquet du pêne dormant est déverrouillé.
2. Installer 4 Piles AA*.
3. Une fois que les piles sont insérées, l'ensemble du clavier s'illumine et la lampe DEL s'allume en jaune. Lorsque cela se produit, votre serrure se met en mode Réglage et vous pouvez créer votre premier code d'entrée.

Remarque : Si la lampe DEL jaune s'éteint, il suffit d'appuyer sur le logo Yale pour se mettre de nouveau en Mode Réglage.

4. Créer votre premier code d'entrée.

4a. Entrez un code numérique entre **4 et 8 chiffres**, puis pressez sur le logo Yale.

* Piles non incluses



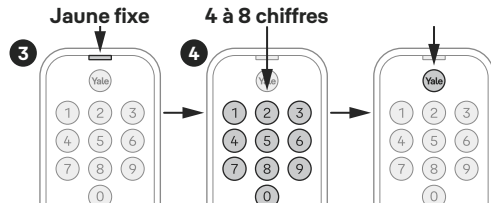
YED210-MNL-0038 Rev A

- 4b.** Entrez à nouveau le code, puis pressez sur le **logo Yale**.

Si le code correspond à celui de l'étape 4, la lampe DEL clignotera en vert et vous entendrez un long bip.

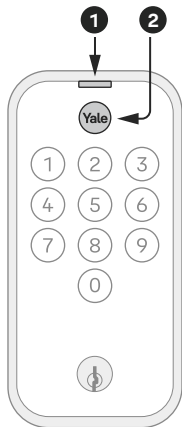
Remarque : Le code d'entrée sera sauvegardé et la serrure se remettra ensuite en mode normal. Voir page 21 pour les instructions sur la manière de créer des codes d'entrée supplémentaires.

5. Remplacer le couvercle du compartiment à piles.



Utilisation de la serrure

Clavier extérieur



Pour **verrouiller** votre porte

Appuyez sur **Yale**

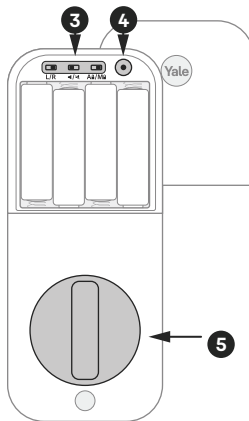
Pour **déverrouiller** votre porte

Appuyez sur **Yale** →

Saisissez le code d'entrée →

Appuyez sur **✓**

Serrure intérieure



1. DEL indiquant le statut
2. Veille / Verrouillage par touche unique
3. Caractéristiques du bâtonnet d'inversion*
 - a. Côté d'opération de la serrure
 - b. Mode Audio
 - c. Verrouillage automatique
4. Bouton Mode
5. Bouton-poushier

* Voir page 24 pour plus d'information

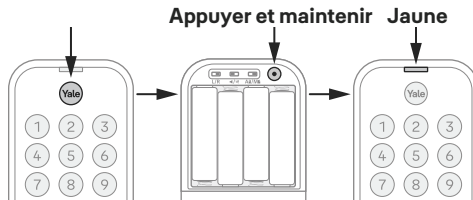
Alertes DEL

La lampe DEL de statut passe au jaune fixe	Mode Réglage initial
La lampe DEL de statut passe au vert fixe	Mode Créer un code d'entrée supplémentaire
La lampe DEL de statut passe au rouge fixe	Mode Retirer le code d'entrée
La lampe DEL de statut passe au vert clignotant	Réussi
La lampe DEL de statut passe au rouge clignotant	Échec

Factory Reset

20

Appuyer sur le **logo Yale** pour réveiller la serrure, puis **appuyer et maintenir la pression sur le bouton de choix du Mode** qui se trouve sous le couvercle du compartiment à piles sur la face interne jusqu'à ce que la lampe DEL de statut passe au jaune et que vous entendiez un bip (pendant environ 3 secondes). La serrure a été réinitialisée et vous pouvez paramétrer votre premier code d'entrée. Voir les instructions à l'étape 9, point 4 (page 18).



Créer des codes d'entrée supplémentaires

← Voir étape 9, point 4 (p.18) les instructions sur la façon de régler votre premier code d'entrée.

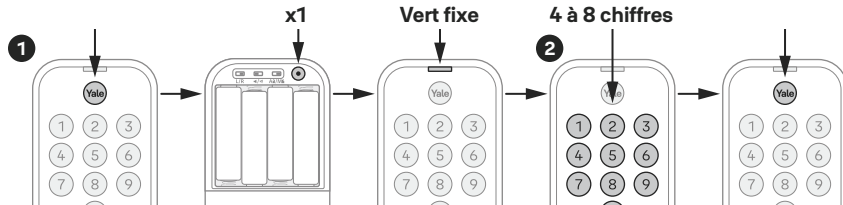
Vous pouvez enregistrer jusqu'à 20 codes d'entrée composés de 4 à 8 chiffres.

1. Appuyer sur le **logo Yale**, puis appuyer **une fois sur le bouton de choix du Mode** qui se trouve sous le couvercle du compartiment à pile sur la face interne. La lampe DEL de statut passe au **vert fixe**.
2. Créer un code d'entrée.

2a. Entrer un code entre **4 et 8 chiffres**, puis presser sur le **logo Yale**.

- 2b.** Entrez à nouveau le code, puis pressez sur le **logo Yale**. Si le code correspond à celui de l'étape 2a, la lampe DEL de statut clignotera et vous entendrez un long bip.

Note: Entry code will be saved and the lock will then switch to Normal Mode.



YED210-MNL-0038 Rev A



Chaque code d'entrée doit être composé de 4 à 8 chiffres.

Effacer des codes d'entrée

1. Appuyez sur le **logo Yale**, puis appuyer **deux fois sur le bouton de choix du Mode** qui se trouve sous le couvercle du compartiment à piles sur la face interne. La lampe DEL de statut passe au **rouge fixe**.

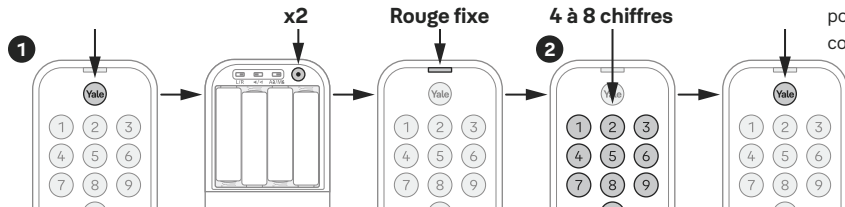
2. Effacer un code d'entrée sauvegardé auparavant.

2a. Entrez un code entre **4 et 8 chiffres** sauvegardé auparavant, puis pressez sur le **logo Yale**.

2b. Entrez à nouveau le code, puis pressez sur le **logo Yale**. Si le code correspond à celui de l'étape 2a, la lampe DEL de statut clignotera et vous entendrez un long bip.

Remarque : Le code d'entrée sera sauvegardé et la serrure se remettra ensuite en mode normal.

Remarque : Si vous effacez le dernier code ou le seul code sauvegardé, la lampe indiquant le statut DEL passera au jaune fixe indiquant que la serrure est passée au Mode Réglage. Voir étape 9, point 4 (p.18) les instructions sur la façon de régler votre premier code d'entrée.



Codes d'entrée cachés

Si vous pensez que quelqu'un est en train de vous regarder taper votre code d'entrée, vous pouvez le « cacher » en le mélangeant à des chiffres au hasard et votre porte se verrouillera quand même. Suivez les étapes suivantes:

1. Appuyez sur le **logo Yale** pour réveiller la serrure.
2. Tapez des chiffres au hasard avant, après ou à la fois avant et après le véritable code.



Exemple : Votre vrai code est le 1234. Tapez des chiffres au hasard avant et après le vrai code comme ceci: 154686**1234**8569423.

3. Appuyez de nouveau sur le **logo Yale** et votre porte se déverrouillera.

Codes d'entrée	<ul style="list-style-type: none"> Les codes d'entrée sont utilisés pour déverrouiller votre porte. Chaque code d'entrée doit être composé de 4 à 8 chiffres. Enregistrez jusqu'à 20 codes d'entrée. 		
Codes d'entrée cachés	<ul style="list-style-type: none"> Cachez votre code d'entrée parmi des chiffres au hasard si vous pensez que quelqu'un est en train de vous espionner. Voir page 23 pour plus d'information. 		
Caractéristiques du bâtonnet d'inversion (Situé sur la serrure intérieure sous le couvercle du compartiment à pile)	Côté d'opération de la serrure	Par défaut : R (droit)	<ul style="list-style-type: none"> Déterminez dans quel sens (droite ou gauche) votre pêne dormant tourne pour verrouiller. Voir page 15 pour plus d'information.
	Mode Audio	Par défaut : Activé	<ul style="list-style-type: none"> Émet un signal sonore lorsque la serrure est actionnée.
	Verrouillage automatique	Par défaut : Désactivé	<ul style="list-style-type: none"> Verrouille automatiquement le pêne dormant après qu'il a été déverrouillé pendant 30 secondes.
Verrouillage par touche unique	<ul style="list-style-type: none"> Verrouille votre porte en une seule touche en appuyant sur le logo Yale qui se trouve sur la serrure. 		
Invalid Code Lockout	<ul style="list-style-type: none"> Le clavier sera désactivé pendant 60 secondes après cinq codes invalides consécutifs. Au bout de 60 secondes, vous pouvez entrer à nouveau le bon code. 		

Dépannage des fonctions de la serrure

25

La serrure ne répond pas.	<ul style="list-style-type: none">• Appuyez sur le logo Yale pour activer le clavier.• Vérifiez le contact avec le logo.• Vérifiez que les batteries sont installées et orientées correctement dans le boîtier. Remplacez les batteries si nécessaire.• Vérifiez que le fil du clavier est entièrement connecté et qu'il n'est pas pincé.
La serrure ne répond pas - la porte est verrouillée et inaccessible.	<ul style="list-style-type: none">• Les batteries pourraient ne pas avoir une charge suffisante. Remplacez les batteries.• Utilisez la clé mécanique pour déverrouiller la porte.
La serrure est activée pendant un certain temps, puis ne réagit plus. Les lumières faiblissent.	<ul style="list-style-type: none">• Les batteries n'ont pas une charge suffisante. Remplacez les batteries.
La serrure émet un signal sonore indiquant que le code a été accepté, mais la porte ne s'ouvre pas.	<ul style="list-style-type: none">• Vérifiez qu'il n'y a pas de corps étrangers entre la porte et le cadre.• Vérifiez que le fil est bien connecté à la serrure intérieure.
La serrure répond «Batterie faible».	<ul style="list-style-type: none">• Remplacez les quatre (4) batteries par de nouvelles batteries alcalines AA.
Le pêne dormant ne s'étend pas lors du verrouillage de la porte avec le clavier.	<ul style="list-style-type: none">• Le côté d'opération de la serrure n'a pas été correctement réglé. Actionnez le bâtonnet d'inversion « L/R » qui se trouve sur la serrure intérieure sous le couvercle du compartiment à piles.

Dépannage des fonctions de la serrure

26

Le code d'entrée ne s'enregistre pas.

- Si l'indicateur de batteries faibles est allumé, changez les batteries.
- Vérifiez que votre code d'entrée est composé de 4 à 8 chiffres.
- Veillez à utiliser des codes d'entrée différents pour chaque utilisateur.
- Le code d'entrée doit être saisi lorsque le clavier est actif.

Lorsque vous saisissez un code d'entrée et que vous pressez sur le logo Yale, la lampe DEL indiquant le statut passe au rouge ou la serrure s'éteint sans avoir répondu

- Vérifiez que le code d'entrée est un code valide, programmé auparavant et composé de 4 à 8 chiffres.

La serrure fonctionne, mais n'émet aucun son.

- Vérifiez si le commutateur pour le Mode Audio qui se trouve sur la serrure intérieure sous le couvercle du compartiment à piles est placé sur «désactivé».

Dépannage du matériel

Le pêne dormant frappe la gâche.

- Repositionnez la gâche pour l'aligner sur le pêne dormant.

Le pêne dormant grince et ne se déploie pas pour verrouiller lorsqu'on utilise un code d'entrée, mais le bouton-pousier verrouille et déverrouille bien.

- Le côté d'opération de la serrure n'a pas été correctement réglé. Actionnez le bâtonnet d'inversion « L/R » qui se trouve sur la serrure intérieure sous le couvercle du compartiment à piles.

Le pêne dormant ne se déploie pas complètement.

- Augmentez la profondeur de la gâche du pêne dormant dans le cadre.

Résistance lors du verrouillage du pêne dormant qui nécessite de pousser ou de tirer sur la porte pour aligner le pêne dormant et la serrure.

Ajustez votre poignée, votre levier ou votre gâche existante. L'engagement du pêne dans la gâche est le principal élément utilisé pour l'alignement de la porte.

Pour ajuster la gâche de la poignée, du levier ou de la serrure:

1. Retirez la plaque du cadre de la porte à l'aide d'un tournevis à main. Remarque: L'utilisation d'un tournevis électrique pourrait dénuder les têtes de vis ou agrandir les trous de vis.
2. Repérez la languette sur la gâche. Pliez la languette vers la surface de la gâche. Remarque : Un petit changement peut suffire.
3. Réinstallez la gâche à l'aide d'un tournevis et testez à nouveau.
4. Si la porte ne peut pas être réglée suffisamment avec la languette de la gâche, il se peut que le verrou et le pêne dormant aient besoin d'être réglés - nous vous suggérons de contacter un serrurier local pour obtenir de l'aide.

Pour obtenir de l'aide en cas de mauvais alignement, regardez notre vidéo sur l'alignement des portes: US.YaleHome.com/Support

Ce dispositif respecte la Section 15 des directives de la FCC. Son fonctionnement est soumis aux deux conditions suivantes : (1) cet appareil ne doit pas causer d'interférences nuisibles et (2) cet appareil doit accepter toute interférence reçue, y compris des interférences susceptibles d'en compromettre le fonctionnement.

Avertissement:

Tout changement ou toute modification apportée à cet appareil qui n'a pas été expressément approuvé(e) par Yale Home pourrait annuler pourraient faire perdre à l'utilisateur son droit à utiliser cet équipement.

Yale Home

24/7 Soutien: 1-855-213-5841 • US.YaleHome.com

Yale® est une marque de commerce de Yale Home. D'autres produits ou marques peuvent être des marques déposées de leurs propriétaires respectifs et sont mentionnés seulement aux fins de référence. ©Copyright 2023. Tous droits réservés. Toute reproduction en entier ou en partie sans autorisation écrite expresse de Yale Home est interdite.

YED210-MNL-0038 Rev A

La confiance au quotidien