

model: 046-5810-4

**Smoke Nuisance**

**SILENCE:** If you know why the alarm is sounding, and you can verify that it is not a life-threatening situation, you can push to button to silence the alarm for 8–10 minutes. If the smoke is not too dense, the unit will silence. After the SILENCE period, the smoke alarm will automatically reset and sound the alarm if particles of combustion are still present. You can use SILENCE repeatedly until the air has been cleared of the condition causing the alarm.

**NOTE:** Dense smoke will override SILENCE and sound a continuous alarm. If no fire is present, check to see if one of the reasons listed in “Locations to avoid” (pg 7) may have caused the alarm. If a fire is discovered, get out and call the fire department or 911.

This alarm is designed to minimize nuisance alarms. Cigarette smoke will not normally cause the unit to alarm, unless the smoke is blown directly into the alarm. Combustion particles from cooking may set off the alarm if it is located too close to a cooking appliance.

Large quantities of combustible particles are generated from spills or when broiling. Using the fan on a range hood which vents to the outside (non-recirculating type) will also help prevent nuisance alarms from occurring by removing these combustible products from the kitchen.

**WARRANTY**

The warranty period is ten (10) years and begins on the day of purchase. Please always keep your till receipt as proof of purchase. Warranty claims can only be made for possible defects caused by material and production faults.

MADE IN CHINA

IMPORTED BY

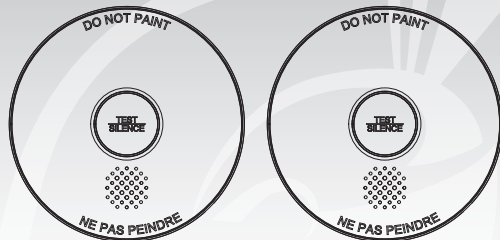
TRILEAF DISTRIBUTION TRIFEUIL TORONTO, CANADA M4S 2B8



Intertek  
5019856

**2 Smoke Alarms**

model: 046-5810-4

**IMPORTANT:**

Please read this manual carefully  
before installing the smoke alarms.

Instruction Manual

## Table of Contents

When smoke alarm sounds	1
Important information	2
Installation instructions	5
Understanding smoke alarm	11
General maintenance	14
Battery information	15
Product specifications	17
Recognizing nuisance alarms	18

Smoke alarm pattern is three long beeps, and three long beeps repeating.

The smoke alarm takes precedence when smoke is present.

### 1.1 What to do in case of fire.

1. Do not be panic, stay calm.
2. Leave the building as quickly as possible. Touch doors to feel if they are hot before opening them. Use an alternate exit if necessary. Crawl along the floor, and do not stop to collect anything.
3. Meet at a pre-arranged meeting place outside the building.
4. Call the fire department or 911 from outside the building.
5. Do not go back inside a burning building. Wait for the fire department to arrive.

**NOTE:** These guidelines will assist you in the event of a fire, however, to reduce the chance that fires will start, practice fire safety rules and prevent hazardous situations.

### 1.2 Practice fire safety.

If the smoke alarm sounds, and you have not pushed the test button, it is warning of a dangerous situation; Your immediate response is necessary. To prepare for such occurrences, develop family escape plans, discuss them with all household members, and practice them regularly.

1. Expose everyone to the sound of a smoke alarm device and explain what the sound means.
2. Determine two exits from each room and an escape route to the outside from each exit.
3. Teach all household members to touch the door and use an alternate exit when the door is hot, instruct them not to open the door if the door is hot.
4. Teach household members to crawl along the floor to stay below dangerous smoke, fumes and gases.
5. Determine a safe meeting place for all members outside the building.

model: 046-5810-4



**▲ WARNING!** - THIS PRODUCT IS INTENDED FOR USE IN ORDINARY INDOOR RESIDENTIAL AREAS. IT IS NOT DESIGNED TO MEASURE COMPLIANCE WITH COMMERCIAL STANDARDS.

**▲ CAUTION!** - This smoke alarm will not protect against the risk of smoke poisoning when the battery has drained.

**▲ WARNING!** - Installation of the alarm should not be used as a substitute for proper installation, use and maintenance of fuel burning appliances including appropriate ventilation and exhaust systems.

**▲ CAUTION!** - This device should be installed by a competent person.

**▲ WARNING!** - There are situations where a smoke alarm may not be effective to protect against fire as stated in the NFPA Standard 72. For instance:

- Fires where the victim is contacting flames; for example, when a person's clothes catch fire while cooking;
- Fires where the smoke is prevented from reaching the smoke alarm due to a closed door or other obstruction;
- Incendiary fires where the fire grows so rapidly that an exit is blocked even with properly located smoke alarms.

**▲ WARNING!** - Smoke alarms are not to be used with smoke alarm guards unless the combination has been evaluated and found suitable for that purpose.

**▲ WARNING!** - This product is intended for use in ordinary indoor locations of family living units. It is not designed to measure compliance with Occupational Safety and Health Administration (OSHA) commercial or industrial standards.

- 1) The TEST/SILENCE button accurately tests the device functions. Do not use any other test method. Test the device weekly to ensure proper operation. Do not install in non-residential buildings. The device is not a substitute for a complete alarm system.
- 2) If you're sure it isn't a real alarm, open windows or fan the air around the device to silence it.

3) Observe and follow all local and national electrical and building codes for installation.

4) This smoke alarm is designed to be used inside a single family dwelling only. In multifamily buildings, each individual living unit should have its own smoke alarm devices.

5) Install a smoke alarm in every room and on every level of the home. Smoke may not reach the smoke alarm for many reasons. For example, if a fire starts in a remote part of the home, on another level, in a chimney, wall, roof, or on the other side of a closed door, smoke may not reach the device in time to alert household members. This smoke alarm will not promptly detect a fire danger except in the area or room in which it is installed.

6) This smoke alarm may not alert every household member every time. The alarm horn is loud in order to alert individuals to a potential danger. However, there may be some circumstances where a household member may not hear the alarm (i.e., outdoor or indoor noise, sound sleepers, drug or alcohol usage, the hard of hearing, etc.). If you suspect that this device may not alert a household member, you should install and maintain other specialty smoke alarm. Household members must hear the alarm's warning sound and quickly respond to it to reduce the risk of damage, injury, or death that may result from fire. If a household member is hard of hearing, install other special smoke alarms with lights or vibrating devices to alert occupants.

7) This smoke alarm can only sound an alarm when it detects smoke or combustion particles in the air. It does not sense heat, flame, or other gasses. The device is designed to give audible warning of a developing fire. However, many fires are fast-burning, explosive, or intentional, and others are caused by carelessness or safety hazards. In these circumstances, the smoke alarm may not sound QUICKLY ENOUGH to ensure safe escape.

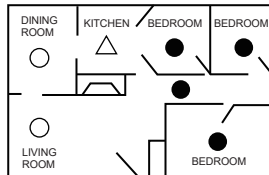
8) This smoke alarm has limitations. The device is not foolproof and is not warranted to protect lives or property from fire. Smoke alarm is not a substitute for insurance. Homeowners and renters

should insure their lives and property. In addition, it is possible for the device to fail at any time. For this reason, you must test the device weekly and replace every 10 years.

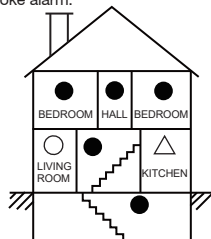
**▲ WARNING!** - To prevent injury, this device must be securely attached to the ceiling/wall in accordance with the installation instructions.

### 3.1 Recommended location for alarms

The following suggestions are intended to help you with the placement and installation of your smoke alarm.



Single floor plan



Multiple floor plan

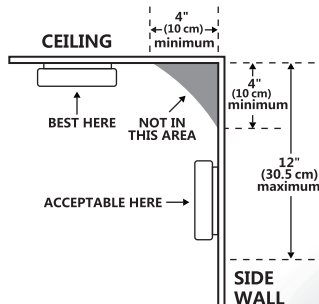
- Smoke or smoke alarms for required protection
- Smoke or smoke alarms for additional protection
- △ Smoke alarm with silence control for additional protection

- 1) In all sleeping rooms and guest rooms.
- 2) Outside of each separate dwelling unit sleeping area, within 21' ft (6.4 m) of any door to a sleeping room, the distance measured along a path of travel.
- 3) On every level of a dwelling unit, including basements.
- 4) On every level of a residential board and care occupancy (small facility), including basements and excluding crawl spaces and unfinished attics.

model: 046-5810-4



- 5) In the living area(s) of a guest suite.
- 6) In the living area(s) of a residential board and care occupancy.
- 7) Smoke, heat, and combustion products rise to the ceiling and spread horizontally. Mounting the smoke alarm on the ceiling in the centre of the room places it closest to all points in the room. Ceiling mounting is preferred in ordinary residential construction.
- 8) The device should be at least 6' feet (1.8 m) above the floor level.
- 9) When mounting a device on the ceiling, locate it at a minimum of 4" (10 cm) from the side wall.
- 10) When mounting the device on the wall, use an inside wall with top of edge of the alarm at a minimum of 4" (10 cm) and maximum of 12" (30.5 cm) below the ceiling.
- 11) Put the device at both ends of a bedroom hallway or large room if the hallway or room is more than 30' (9.1 m) long.
- 12) Install the device on sloped, peaked or cathedral ceilings at or within 3' (0.9 m) of the highest point (measured horizontally).

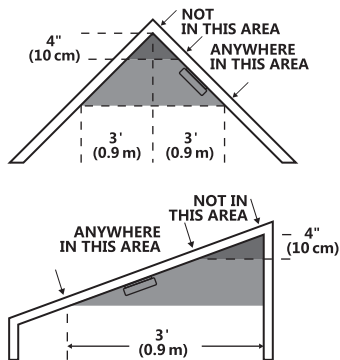


### 3.2 Locations to avoid

To ensure the smoke alarm works properly and provides detection performance, do not install the device in the following places:

- 1) Near appliances or areas where normal combustion regularly occurs (kitchens, near furnaces, hot water heaters). Install at least 10' (3 m) away from these areas. Use specialized smoke alarm device with unwanted alarm control for these areas.
- 2) In areas with high humidity, like bathrooms or areas near dishwashers or washing machines or directly above a sink, install at least 10' (3 m) away from these areas.
- 3) Avoid spraying aerosols near the device.
- 4) Next to a door or window, an extractor fan, air returns or heating and cooling supply vents. Install at least 3' (0.9 m) away from these areas. The air could blow smoke away from the device, interrupting its alarm.
- 5) In rooms where temperatures may fall below 32°F (0°C) or rise above 104°F (40°C), or in humidity higher than 93%. These conditions will reduce battery life or cause a fault alarm.
- 6) In extremely dusty, dirty, or insect infested areas, particles may interfere with the device operation.
- 7) In the garage. Products of combustion are present when you start your automobile.
- 8) In an enclosed space (for example in a cupboard or behind a curtain).
- 9) Where it can be obstructed (for example by furniture).
- 10) Less than 4" (10 cm) from the peak of an "A" frame type ceiling.
- 11) Near fluorescent lights. Electronic "noise" may cause nuisance alarms.
- 12) Place out of the reach of children. Under no circumstances should children be allowed to handle the device.

model: 046-5810-4



### 3.3 Installation instructions

**▲ CAUTION!** - This device should be installed by a competent person.

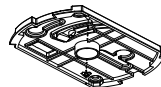
**▲ WARNING!** - This device should be located in an open and unobstructed area and shall not be located behind furniture, drapes, or any other object where it might not be seen or heard. The alarm shall be heard from all sleeping areas.

**▲ WARNING!** - Alarm users should add the phone numbers of their emergency service providers and qualified technicians on the two self-adhesive labels provided by the alarm manufacturer. Users should place one label next to the alarm and another near the source of fresh air where they plan to gather. When the alarm indicates the presence of smoke, the user should escape as planned. If you install only one device in your home, install the device near bedrooms, not in the basement or furnace room.

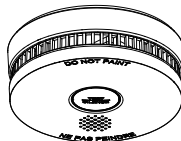
- 1). Drill two 5.0 mm holes in the ceiling or wall, the distance between two holes' centres is 75 mm; then insert two plastic plugs provided into the holes.
- 2). Attach the bracket to the plastic plugs and fix tightly the screws into the plastic plugs. Do NOT over-tighten screws.
- 3). Install and rotate the alarm body on the bracket.
- 4). Test the device by using the TEST/SILENCE button. Ensure the device sound is alarm pattern.

Holes of ceiling or wall

Plastic plugs



Two screws (3.5x25 mm)



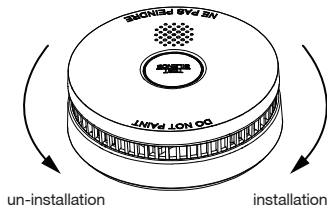
model: 046-5810-4



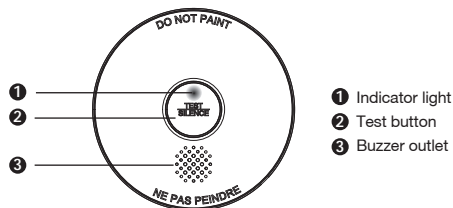
### 3.4 Un-installation instructions

Rotate clockwise for installation.

Rotate counter-clockwise for un-installation.



### 4.1 Product overview



#### 1. ALARM indicator (red)

The red indicator is used to indicate alarm status of the smoke alarm.

#### 2. TEST/SILENCE button

The TEST/SILENCE button is used to test the device and to silence the unit during a smoke alarm. Press to keep it longer than 2 sec to enable TEST function, or press once to enable SILENCE function.

#### 3. Sounder/Speaker

The sounder/speaker is used to send out smoke alarm abnormal warning information.

model: 046-5810-4



#### 4.2 Other alarm visual and audible indicators

Operate mode	Visual (flash) and audible (beep/voice)
Standby	Red LED flashes once approx every 40 sec.
Test mode	Perform TEST/SILENCE button press 2 sec once a week to verify proper alarm operation. Red LED flashes in time with alarm pattern. Alarm pattern (3 beeps, pause, 3 beeps).
Smoke alarm	Red LED flashes in time with alarm pattern. Alarm pattern(3 beeps, pause, 3 beeps, repeat).
Silence mode	When the smoke alarm occurs, press the button to enter the silence mode. The LED will flash once approx every 8 sec without sound. Silence time: Approx 8 minutes.

#### 4.3 Troubleshooting guide

Operate mode	Visual (flash) and audible (beep/voice)	Description mode/action
Low voltage	Red LED flashes once approx every 40 sec. Chirp once approx every 40 sec (simultaneously with red LED flashing). Press TEST/SILENCE button once to enter silence mode for approx 10 hours. Silence mode: Red LED flashes once approx every 40 sec.	Replace new battery for your unit as soon as possible.
Fault alarm	Red LED flashes once approx every 40 sec. Chirp once approx every 40 sec (out of sync with red LED flashing). Press TEST/SILENCE button once to enter silence mode for approx 10 hours. Silence mode: LED flashes every 40 sec.	Review Cleaning Your Alarm section. Remove and dispose your unit, and replace as soon as possible.
End-of-life	Red LED flashes 3 times approx every 40 sec. Chirp 3 times approx every 40 sec (simultaneously with red LED flashing). Note: The alarm cannot be silenced while end-of-life warning sounds.	Remove and dispose your unit, and replace as soon as possible.



model: 046-5810-4



Replace the battery: (see Diagram 1-5)

To keep your smoke alarm in good working order, please follow these simple steps:

1. Verify the unit's alarm sound and indicators operation by pressing the TEST/SILENCE button once a week.
2. Remove the unit from the ceiling and clean the alarm cover and vents with a soft brush attachment once a month to remove dust and dirt.
3. Never use detergents or other solvents to clean the unit.
4. Avoid spraying air fresheners, hair spray, or other aerosols near the device.
5. Never attempt to disassemble the unit or clean inside. This action will void your warranty.
6. As soon as possible, place the smoke alarm back in its proper location to assure continuous protection from fire.
7. When household cleaning supplies or similar contaminants are used, the area should be ventilated.

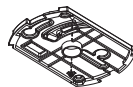


Diagram 1



Diagram 2



Diagram 3

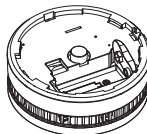


Diagram 4

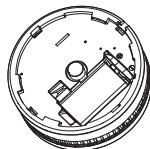
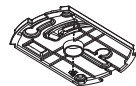


Diagram 5



**▲ CAUTION:** Test the alarm for correct operation using the test button whenever the battery is replaced.

model: 046-5810-4



### 6.1 Battery type

This alarm is powered by DC 9 V External battery located in a battery compartment. Under normal conditions, a fresh battery should last at least one year.

**NOTE:** Battery installation or replacement is necessary for the life of the device.

**NOTE:** Constant exposure to high or low humidity may reduce battery life.

### 6.2 Battery deactivation

This alarm is equipped with a low battery monitor circuit. If the battery capacity is near the point where it can no longer provide adequate power for all alarm functions, the low-battery condition will occur. See Troubleshooting Guide. The battery must be replaced within 7 days of the first occurrence of the "Low Battery Warning" to provide continuous alarm protection.

Replace battery with one of the following approved brands:

9 V Carbon zinc battery: GP1604S EVEREADY 1222

These batteries can be purchased at your local retailer.

**▲ WARNING!** - Use only the batteries specified. Use of different batteries may have a detrimental effect on the alarm.

**NOTE:** Do not use lithium batteries in this unit. A good safety measure is to replace the battery at least once a year.

### 6.3 Battery disposal

**▲ WARNING!** - Fire, explosion, and severe burn hazard. Do not recharge, crush, disassemble, heat above 212°F (100°C), incinerate or expose contents to water.

1. Do not dispose of battery (or the device) as unsorted municipal waste, but collect it separately.
2. Dispose of batteries in accordance with all applicable national, provincial, and local regulations.

Model	046-5810-4
Model type	Independent photoelectric smoke alarm
Product standards	Smoke Alarms [UL 217:2020 Ed.9+ R:07Oct2022] Standard for Smoke Alarms [CAN/ULC S531:2019 Ed.4]
Power supply	9 V Carbon zinc battery (EVEREADY 1222, replaceable)
Product lifetime	10 years
Indicator light	Red LED
Smoke alarm silence	About 8 minutes
Alarm mode	Sound and light signal
Alarm volume	≥85 dB(A) @ 10' (3 m)
Flame retardant rating	UL94 V2
Installation location	Ceiling or wall
Temperature operating range	40°F (4.4°C) to 100°F (37.8°C)
Humidity operating range	10-95% RH non-condensing
Size	Φ100*35 mm
Weight	About 5 oz (137 g) including battery

modèle : 046-5810-4

**Fumée nuisible**

**SILENCE** : Si vous savez pourquoi l'alarme sonne et que vous pouvez vérifier qu'il ne s'agit pas d'une situation mettant la vie en danger, vous pouvez appuyer sur le bouton pour faire taire l'alarme pendant 8 à 10 minutes. Si la fumée n'est pas trop dense, l'appareil se taira. Après la période de SILENCE, l'avertisseur de fumée se réinitialisera automatiquement et sonnera à nouveau l'alarme si des particules de combustion sont encore présentes. Vous pouvez utiliser le mode SILENCE à plusieurs reprises jusqu'à ce que l'air soit débarrassé de la condition à l'origine de l'alarme.

**REMARQUE** : Une fumée dense annulera le mode SILENCE et sonnera une alarme continue. Si aucun incendie n'est présent, vérifiez si l'une des raisons énumérées dans « Emplacements à éviter » (page 7) peut avoir causé le déclenchement de l'alarme.

Si un incendie est détecté, sortez et appelez le service d'incendie ou le 911. Cet avertisseur est conçu pour minimiser les alarmes intempestives. Normalement, la fumée de cigarette ne provoque pas l'alarme de l'appareil, à moins que la fumée ne soit soufflée directement dans l'avertisseur. Les particules de combustion provenant de la cuisson peuvent déclencher l'alarme si elle est située trop près d'un appareil de cuisson.

De grandes quantités de particules combustibles sont générées par les déversements ou lors de la cuisson par grillage. L'utilisation du ventilateur sur une hotte de cuisine qui évacue l'air vers l'extérieur (type non recirculant) aidera également à prévenir les alarmes intempestives de retentir en enlevant ces produits combustibles de la cuisine.

**GARANTIE**

La période de garantie est de dix (10) ans et commence le jour de l'achat. Veuillez toujours conserver votre reçu de caisse comme preuve d'achat.

Les réclamations de garantie ne peuvent être acceptées que pour d'éventuelles anomalies causées par des défauts de matériau et de production.

FABRIQUÉ EN CHINE

IMPORTÉ PAR

TRILEAF DISTRIBUTION TRIFEUIL TORONTO, CANADA M4S 2B8



Intertek  
5019856

## 2 avertisseurs de fumée

modèle : 046-5810-4



**IMPORTANT :**  
Veuillez lire attentivement ce guide  
d'utilisation avant d'installer ces  
avertisseurs de fumée.

Guide d'utilisation

## Table des matières

Lorsque l'avertisseur de fumée retentit	1
Renseignements importants	2
Instructions d'installation	5
Comprendre l'avertisseur de fumée	11
Entretien général	14
Renseignements concernant la pile	15
Fiche technique	17
Reconnaître les alarmes intempestives	18

Le motif de l'avertisseur de fumée est de trois longs bips, et trois longs bips qui se répètent.

L'avertisseur de fumée a préséance lorsque les deux fumées sont présentes.

#### 1.1 Que faire en cas d'incendie.

1. Ne paniquez pas; restez calme.
2. Quittez le bâtiment le plus rapidement possible. Touchez les portes pour sentir si elles sont chaudes avant de les ouvrir. Utilisez une autre sortie si nécessaire. Rampez le long du sol et ne vous arrêtez pas pour collecter quelque chose.
3. Rendez-vous dans un lieu de rencontre pré-arrangé à l'extérieur du bâtiment.
4. Appelez le service d'incendie ou le 911 de l'extérieur de l'immeuble.
5. Ne retournez pas à l'intérieur d'un bâtiment en feu. Attendez l'arrivée du service d'incendie.

**REMARQUE :** Ces lignes directrices vous aideront en cas d'incendie; cependant, pour réduire le risque que des incendies se déclenchent, pratiquez les règles de sécurité incendie et prévenez les situations dangereuses.

#### 1.2 Pratiquez la sécurité incendie.

Si l'avertisseur de fumée retentit et que vous n'avez pas appuyé sur le bouton d'essai, il s'agit d'un avertissement d'une situation dangereuse; vous devez réagir immédiatement. Pour vous préparer à de tels événements, élaborer des plans d'évacuation familiaux, discutez-en avec tous les membres du ménage et pratiquez-les régulièrement.

1. Exposez tout le monde au son d'un avertisseur de fumée et expliquez ce que signifie le son.
2. Déterminez deux sorties dans chaque pièce et une voie d'évacuation vers l'extérieur à partir de chaque sortie.
3. Enseignez à tous les membres du ménage à toucher la porte et à utiliser une autre sortie lorsque la porte est chaude, demandez-leur de ne pas ouvrir la porte si la porte est chaude.
4. Enseignez aux membres du ménage à ramper le long du sol pour rester sous la fumée, les émanations et les gaz dangereux.
5. Déterminez un lieu de rencontre sûr pour tous les membres à l'extérieur du bâtiment.

**▲ AVERTISSEMENT! - CET ARTICLE EST DESTINÉ À ÊTRE UTILISÉ À L'INTÉRIEUR DANS LES RÉSIDENCES FAMILIALES. IL N'A PAS ÉTÉ CONÇU POUR SE CONFORMER AUX NORMES COMMERCIALES ET INDUSTRIELLES.**

**▲ ATTENTION!** - Cet avertisseur de fumée ne vous protège pas contre le risque d'empoisonnement par la fumée lorsque la pile est déchargée.

**▲ AVERTISSEMENT!** - L'installation de l'avertisseur ne doit pas remplacer l'installation, l'utilisation et l'entretien appropriés des appareils à combustion, y compris un système de ventilation et d'échappement

**▲ CAUTION!** - Cet appareil doit être installé par une personne compétente.

**▲ AVERTISSEMENT!** - Il y a des situations où un avertisseur de fumée peut ne pas être efficace pour protéger contre les incendies, comme l'indique la norme 72 de la NFPA. Par exemple :

- a) Incendies où la victime entre en contact avec les flammes; par exemple, lorsque les vêtements d'une personne prennent feu pendant la cuisson;
- b) les incendies où la fumée est empêchée d'atteindre l'avertisseur de fumée en raison d'une porte fermée ou d'un autre obstacle;
- c) Incendies incendiaires où le feu se développe si rapidement qu'une sortie est bloquée même avec des avertisseurs de fumée bien situés.

**▲ AVERTISSEMENT!** - Les avertisseurs de fumée ne doivent pas être utilisés avec des grilles de protection à moins que la combinaison n'ait été évaluée et jugée appropriée à cette fin.

**▲ AVERTISSEMENT!** - Ce produit est destiné à être utilisé dans des endroits intérieurs ordinaires des unités d'habitation familiales. Il n'est pas conçu pour mesurer la conformité aux normes commerciales ou industrielles de l'Occupational Safety and Health Administration (OSHA).

1) Le bouton TEST/SILENCE teste avec précision les fonctions de l'appareil. N'utilisez aucune autre méthode d'essai. Testez l'appareil chaque semaine pour vous assurer qu'il fonctionne correctement. Ne l'installez pas dans des bâtiments non résidentiels. L'appareil ne remplace pas un système d'alarme complet.

2) Si vous êtes sûr que ce n'est pas une véritable alarme, ouvrez les fenêtres ou ventilez l'air autour de l'appareil pour le faire taire.

3) Observez et suivez tous les codes locaux et nationaux de l'électricité et du bâtiment pour l'installation.

4) Cet avertisseur de fumée est conçu pour être utilisé à l'intérieur d'une habitation unifamiliale seulement. Dans les bâtiments multifamiliaux, chaque unité d'habitation individuelle devrait avoir ses propres avertisseurs de fumée.

5) Installez un avertisseur de fumée dans chaque pièce et à tous les étages de la maison. La fumée peut ne pas atteindre l'avertisseur de fumée pour de nombreuses raisons.

Par exemple, si un incendie se déclenche dans une partie éloignée de la maison, sur un autre étage, dans une cheminée, un mur, un toit ou de l'autre côté d'une porte fermée, la fumée peut ne pas atteindre l'appareil à temps pour alerter les membres du ménage. Cet avertisseur de fumée ne détectera pas rapidement un danger d'incendie, sauf dans la zone ou la pièce dans laquelle il est installé.

6) Cet avertisseur de fumée peut ne pas alerter tous les membres du ménage à chaque fois. L'avertisseur sonne fort afin d'alerter les individus d'un danger potentiel. Cependant, il peut y avoir certaines circonstances où un membre du ménage peut ne pas entendre l'alarme (c.-à-d. bruit extérieur ou intérieur, sommeil profond, consommation de drogues ou d'alcool, est malentendant, etc.). Si vous soupçonnez que cet appareil n'alerte pas un membre du ménage, vous devriez installer et entretenir d'autres avertisseurs de fumée spécialisés. Les membres du ménage doivent pouvoir entendre le son d'avertissement de l'alarme et y réagir rapidement pour réduire le risque de dommages, de blessures ou de décès pouvant résulter d'un incendie. Si un membre du ménage est malentendant, installez d'autres avertisseurs de fumée spéciaux avec des lumières ou des dispositifs vibrants pour alerter les occupants.

7) Cet avertisseur de fumée ne peut sonner une alarme que lorsqu'il détecte de la fumée ou des particules de combustion dans l'air. Il ne détecte pas la chaleur, les flammes ou d'autres gaz. L'appareil est conçu pour donner un avertissement audible lorsqu'un incendie se développe. Cependant, de nombreux incendies sont à combustion rapide, explosifs ou intentionnels, et d'autres sont causés par la négligence ou les dangers pour la sécurité. Dans ces circonstances, l'avertisseur de fumée peut ne pas retentir ASSEZ RAPIDEMENT pour assurer une évacuation en toute sécurité.

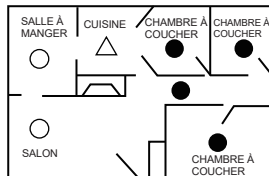
8) Cet avertisseur de fumée a des limites. L'appareil n'est pas infaillible et n'est pas garanti pour protéger des vies ou des biens contre le feu. L'avertisseur de fumée ne remplace pas une assurance. Les propriétaires et les locataires

devraient assurer leur vie et leurs biens. De plus, il est possible que l'appareil tombe en panne à tout moment. Pour cette raison, vous devez tester l'appareil chaque semaine et le remplacer tous les 10 ans.

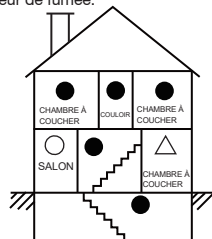
**⚠ AVERTISSEMENT!** - Pour éviter les blessures, cet appareil doit être solidement fixé au plafond/mur conformément aux instructions d'installation.

### 3.1 Emplacement recommandé pour les avertisseurs

Les suggestions suivantes visent à vous aider dans l'emplacement et l'installation de votre avertisseur de fumée.



Plan d'étage unique



Plan d'étages multiples

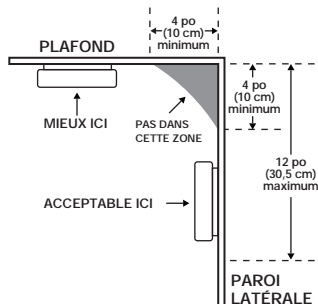
- Avertisseurs de fumée pour la protection requise
- Avertisseurs de fumée pour une protection supplémentaire
- △ Avertisseur de fumée avec contrôle du silence pour une protection supplémentaire

- 1) Dans toutes les chambres à coucher et les chambres d'hôtes.
- 2) À l'extérieur de chaque unité d'habitation distincte, à moins de 21 PI (6,4 m) de toute porte d'une chambre à coucher, la distance mesurée le long d'un chemin de déplacement.
- 3) À tous les étages d'une unité d'habitation, y compris les sous-sols.
- 4) À tous les étages d'occupation d'une pension résidentielle et de soins (petite installation), y compris les sous-sols et à l'exclusion des vides sanitaires et des greniers inachevés.

modèle : 046-5810-4



- 5) Dans le(s) salon(s) d'une suite d'invités.
- 6) Dans la ou les zones résidentielles d'un foyer d'hébergement et d'un établissement de soins.
- 7) La fumée, la chaleur et les produits de combustion montent jusqu'au plafond et se propagent horizontalement. Le montage de l'avertisseur de fumée au plafond au centre de la pièce le place le plus près de tous les points de la pièce. Le montage au plafond est préférable dans la construction résidentielle ordinaire.
- 8) L'appareil doit être installé au moins 6 pi (1,8 m) au-dessus du niveau du sol.
- 9) Lors du montage d'un appareil au plafond, placez-le à un minimum de 4 po (10 cm) de la paroi latérale.
- 10) Lors du montage de l'appareil sur le mur, utilisez un mur intérieur avec le bord supérieur de l'alarme à un minimum de 4 po (10 cm) et maximum de 12 po (30,5 cm) sous le plafond.
- 11) Placez l'appareil aux deux extrémités d'un couloir de chambre à coucher ou d'une grande pièce si le couloir ou la pièce mesure plus de 30 pi (9,1 m) de long.
- 12) Installez l'appareil sur des plafonds inclinés, pointus ou cathédraux à ou à moins de 3 pi (0,9 m) du point le plus élevé (mesuré horizontalement).

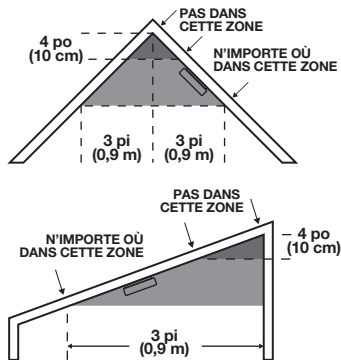


### 3.2 Emplacements à éviter

Pour vous assurer que l'avertisseur de fumée fonctionne correctement et fournit des performances de détection, n'installez pas l'appareil aux endroits suivants :

- 1) Près des appareils électroménagers ou des zones où la combustion normale se produit régulièrement (cuisines, près des fournaises, chauffe-eau). Installez-le à au moins 10 pi (3 m) de ces zones. Utilisez un avertisseur de fumée spécialisé avec contrôle d'alarme indésirable pour ces zones.
- 2) Dans les zones très humides, comme les salles de bains ou les zones proches des lave-vaisselle ou des machines à laver ou directement au-dessus d'un évier, installez-le au moins 10 pi (3 m) de ces zones.
- 3) Évitez de pulvériser des aérosols près de l'appareil.
- 4) À côté d'une porte ou d'une fenêtre, un ventilateur d'extraction, des conduits de reprise ou des événements d'alimentation de chauffage et de refroidissement. Installez-le à au moins 3 pi (0,9 m) de ces zones. L'air pourrait souffler la fumée loin de l'appareil, interrompant son alarme.
- 5) Dans les pièces où les températures peuvent descendre en dessous de 32 °F (0 °C) ou monter au-dessus de 104 °F (40 °C), ou dans une humidité supérieure à 93 %. Ces conditions réduiront la durée de vie de la pile ou provoqueront une alarme d'anomalie.
- 6) Dans les zones extrêmement poussiéreuses, sales ou infestées d'insectes, les particules peuvent interférer avec le fonctionnement de l'appareil.
- 7) Dans le garage. Les produits de combustion sont présents lorsque vous démarrez votre automobile.
- 8) Dans un espace clos (par exemple dans une armoire ou derrière un rideau).
- 9) Où il peut être obstrué (par exemple par des meubles).
- 10) À moins de 4 po (10 cm) du sommet d'un plafond de type cadre « A ».
- 11) Près des lampes fluorescentes. Le « bruit » électronique peut causer des alarmes intempestives.
- 12) Placez-le hors de la portée des enfants. En aucun cas, les enfants ne devraient être autorisés à manipuler l'appareil.

modèle : 046-5810-4



### 3.3 Instructions d'installation

**ATTENTION!** - Cet appareil doit être installé par une personne compétente.

**AVERTISSEMENT!** - Cet appareil doit être situé dans une zone ouverte et dégagée et ne doit pas être situé derrière des meubles, des rideaux ou tout autre objet où il pourrait ne pas être vu ou entendu.

**AVERTISSEMENT!** - Les utilisateurs d'avertisseurs doivent ajouter les numéros de téléphone de leurs fournisseurs de services d'urgence et des techniciens qualifiés sur les deux étiquettes autocollantes fournies par le fabricant de l'avertisseur.

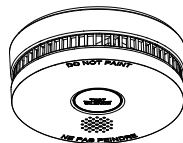
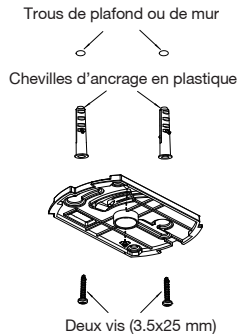
Les utilisateurs doivent placer une étiquette à côté de l'avertisseur et une autre près de la source d'air frais où ils prévoient se rassembler. Lorsque l'avertisseur indique la présence de fumée, l'utilisateur doit évacuer comme prévu. Si vous n'installez qu'un seul appareil dans votre maison, installez l'appareil près des chambres à coucher, et non dans le sous-sol ou la salle de la fournaise.

1) Percez deux trous de 5,0 mm dans le plafond ou le mur; la distance entre le centre de deux trous est de 75 mm, puis insérez deux chevilles d'ancrage en plastique fournies dans les trous.

2) Fixez le support aux chevilles d'ancrage en plastique et vissez fermement les vis dans les chevilles d'ancrage en plastique. Ne serrez pas trop les vis.

3) Installez et faites pivoter le corps de l'avertisseur sur le support.

4) Testez l'appareil à l'aide du bouton TEST/SILENCE. Assurez-vous que le son de l'appareil est un motif d'alarme.





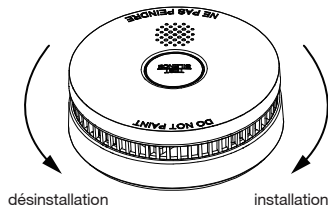
modèle : 046-5810-4



### 3.4 Instructions de désinstallation

Tournez l'avertisseur dans le sens horaire pour l'installation.

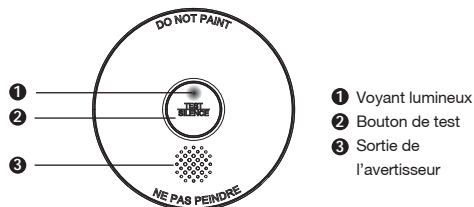
Tournez l'avertisseur dans le sens antihoraire pour désinstaller.



désinstallation

installation

### 4.1 Aperçu du produit



- ❶ Voyant lumineux
- ❷ Bouton de test
- ❸ Sortie de l'avertisseur

#### 1. Voyant ALARME (rouge)

Le voyant rouge est utilisé pour indiquer l'état de l'avertisseur de fumée.

#### 2. Bouton TEST/SILENCE

Le bouton TEST/SILENCE est utilisé pour tester l'appareil et pour faire taire l'appareil pendant le retentissement de l'avertisseur de fumée. Appuyez sur le bouton plus de 2 secondes pour activer la fonction TEST, ou appuyez une fois pour activer la fonction SILENCE.

#### 3. Avertisseur sonore/Haut-parleur

L'avertisseur sonore/haut-parleur est utilisé pour envoyer des informations d'avertissement anormal de l'avertisseur de fumée.

modèle : 046-5810-4



## 4.2 Autres indicateurs visuels et audibles de l'avertisseur

Mode de fonctionnement      Visuel (clignote) et audible (bip/voix)

Veille	La DEL rouge clignote une fois toutes les 40 secondes environ.
Mode d'essai	Appuyez sur le bouton TEST/SILENCE pendant 2 sec une fois par semaine pour vérifier le bon fonctionnement de l'avertisseur. Le voyant rouge clignote dans le temps avec le motif d'alarme. Motif d'alarme (3 bips, pause, 3 bips).
Avertisseur de fumée	Le voyant rouge clignote dans le temps avec le motif d'alarme. Motif d'alarme (3 bips, pause, 3 bips, cycle se répète).

**Mode Silence** Lorsque l'avertisseur de fumée retentit, appuyez sur le bouton pour passer en mode silence. La DEL clignotera une fois environ toutes les 8 secondes sans son. Temps de silence : environ 8 minutes.

## 4.3 Guide de dépannage

Mode de fonctionnement	Visuel (clignote) et audible (bip/voix)	Description de mode/mesure corrective
Basse tension	La DEL rouge clignote une fois toutes les 40 secondes environ. Un signal sonore retentit une fois environ toutes les 40 secondes (simultanément avec DEL rouge clignotante). Appuyez sur TEST/SILENCE une fois pour entrer en mode silence pendant environ 10 heures. Mode Silence : La DEL rouge clignote une fois toutes les 40 secondes environ.	Remplacez la pile de votre appareil par une pile neuve dès que possible.
Alarme d'anomalie	La DEL rouge clignote une fois toutes les 40 secondes environ. Un signal sonore retentit une fois environ toutes les 40 secondes (désynchronisé avec DEL rouge clignotante). Appuyez une fois sur le bouton TEST/SILENCE pour passer en mode silence pendant environ 10 heures. Mode Silence : La DEL clignote toutes les 40 secondes.	Consultez la section Nettoyage de votre avertisseur. Retirez et jetez votre avertisseur et remplacez-le dès que possible.
Fin de vie	La DEL rouge clignote 3 fois environ toutes les 40 secondes. Un signal sonore retentit 3 fois environ toutes les 40 secondes (simultanément avec DEL rouge clignotante). Remarque : L'avertisseur ne peut pas être réduit au silence lorsque l'avertissement de fin de vie retentit.	Retirez et jetez votre avertisseur et remplacez-le dès que possible.

modèle : 046-5810-4



Pour garder votre avertisseur de fumée en bon état de fonctionnement, veuillez suivre ces étapes simples :

1. Vérifiez le fonctionnement du son d'alarme et des indicateurs de l'appareil en appuyant sur le bouton TEST/SILENCE une fois par semaine.
2. Retirez l'appareil du plafond et nettoyez le couvercle et les événements d'avertisseur avec une brosse douce une fois par mois pour enlever la poussière et la saleté.
3. N'utilisez jamais de détergents ou d'autres solvants pour nettoyer l'appareil.
4. Évitez de pulvériser des assainisseurs d'air, de la laque pour cheveux ou d'autres aérosols près de l'appareil.
5. N'essayez jamais de démonter l'appareil ou de nettoyer à l'intérieur. Le faire annulera votre garantie.
6. Dès que possible, remplacez l'avertisseur de fumée à son emplacement approprié pour assurer une protection continue contre les incendies.
7. Lorsque des produits de nettoyage ménager ou des contaminants similaires sont utilisés, la zone doit être ventilée.

Remplacement de la pile : (voir les illustrations 1 à 5)

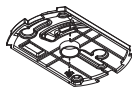


Illustration 1



Illustration 2

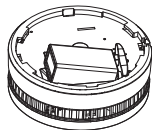


Illustration 3

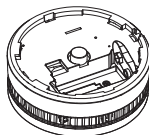


Illustration 4

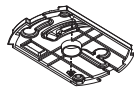


Illustration 5



**⚠ ATTENTION :** Testez l'avertisseur pour un fonctionnement correct à l'aide du bouton de test chaque fois que la pile est remplacée.

modèle : 046-5810-4



### 6.1 Type de pile

Cet avertisseur est alimenté par une pile CC de 9 V externe située dans un compartiment à pile. Dans des conditions normales, une pile neuve devrait durer au moins un an.

**REMARQUE :** L'installation ou le remplacement de la pile est nécessaire pour la durée de vie de l'appareil.

**REMARQUE :** Une exposition constante à une humidité élevée ou faible peut réduire la durée de vie de la pile.

### 6.2 Désactivation de la pile

Cet avertisseur est équipé d'un circuit de surveillance de pile faible. Si la capacité de la pile est proche du point où elle ne peut plus fournir une alimentation adéquate pour toutes les fonctions d'alarme, l'état de pile faible se produira. Consultez le guide de dépannage. La pile doit être remplacée dans les 7 jours suivant la première occurrence de l'« avertissement de pile faible » pour fournir une protection continue contre l'alarme.

Remplacez la pile par l'une des marques approuvées suivantes : Pile de zinc au carbone 9 V : GP1604S EVEREADY 1222

Ces piles peuvent être achetées chez votre détaillant local.

**▲ AVERTISSEMENT!** - Utilisez uniquement les piles spécifiées. L'utilisation de différentes piles peut avoir un effet néfaste sur l'avertisseur.

**REMARQUE :** N'utilisez pas de piles au lithium dans cet appareil. Une bonne mesure de sécurité consiste à remplacer la pile au moins une fois par an.

### 6.3 Élimination de la pile

**▲ AVERTISSEMENT!** - Incendie, explosion et risque de brûlure grave. Ne rechargez pas, n'écrasez pas, ne démontez pas, ne chauffez pas au-dessus de 212 °F (100 °C), n'incinerez pas ou n'exposez pas le contenu à l'eau.

1. Ne jetez pas la pile (ou l'appareil) comme des déchets municipaux non triés, mais éliminez-les séparément.
2. Jetez les piles conformément à tous les règlements nationaux, provinciaux et locaux applicables.

Modèle	046-5810-4
Type de modèle	Avertisseur de fumée photoélectrique indépendant
Normes de produits	Avertisseurs de fumée [UL 217 : 2020 Ed.9+ R : 07Oct2022] Norme pour les avertisseurs de fumée [CAN/ULC S531 :2019 Ed.4]
Alimentation électrique	Pile de zinc de carbone 9 V ( EVEREADY 1222, remplaçable)
Durée de vie de l'article	10 ans
Voyant lumineux	DEL rouge
Silence de l'avertisseur de fumée	Environ 8 minutes
Mode d'alarme	Son et signal lumineux
Volume d'alarme	≥85 dB(A) à 10 pi (3 m)
Cote d'ignifuge	UL94 V2
Emplacement pour la pose	Plafond ou mur
Plage de températures	4,4 À 37,8 °C (40 À 100 °F)
Plage du taux d'humidité	10 à 95 % d'humidité relative (HR) (sans condensation)
Dimension	Φ100*35 mm
Poids	Environ 5 oz (137 g) y compris la pile