

model: 046-5801-6



Intertek  
5019856

## Smoke & Carbon Monoxide Alarm

model: 046-5801-6

### Smoke Nuisance

**SILENCE:** If you know why the alarm is sounding, and you can verify that it is not a life threatening situation, you can push the button silence the alarm for 8–10 minutes. If the smoke is not too dense, the unit will silence. After the SILENCE period, the smoke alarm will automatically reset and sound the alarm if particles of combustion are still present. You can use SILENCE repeatedly until the air has been cleared of the condition causing the alarm.

**NOTE:** Dense smoke will override SILENCE and sound a continuous alarm. If no fire is present, check to see if one of the reasons listed in "Locations to avoid" may have caused the alarm. If a fire is discovered, get out and call the fire department or 911.

This alarm is designed to minimize nuisance alarms. Cigarette smoke will not normally cause the unit to alarm, unless the smoke is blown directly into the alarm. Combustion particles from cooking may set off the alarm if it is located too close to a cooking appliance. Large quantities of combustible particles are generated from spills or when broiling. Using the fan on a range hood which vents to the outside (non-recirculating type) will also help prevent nuisance alarms from occurring by removing these combustible products from the kitchen.

### Carbon Monoxide Nuisance

**RESET:** Pushing the button during CO alarm allows the unit to reset calculations and double check for the presence of CO. If the unit re-alarms within 6 minutes, it is sensing high levels of CO which can quickly become a dangerous situation. Exit to fresh air and call 911.

**⚠ WARNING!** - It is impossible to determine the source of a CO alarm using sight or smell. Always consider a CO alarm event as dangerous.

### WARRANTY

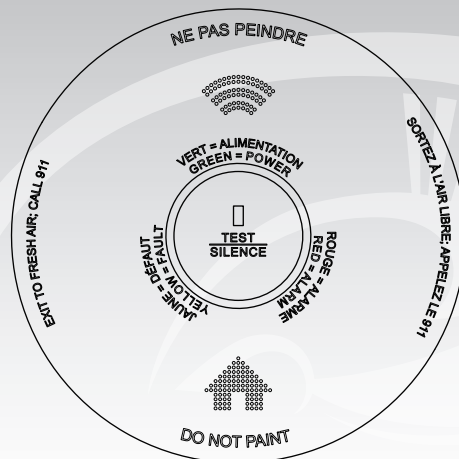
The warranty period is ten (10) years and begins on the day of purchase. Please always keep your till receipt as proof of purchase. Warranty claims can only be made for possible defects caused by material and production faults.

MADE IN CHINA



IMPORTED BY

TRILEAF DISTRIBUTION TRIFEUIL TORONTO, CANADA M4S 2B8



### IMPORTANT:

Please read this manual carefully  
before installing this smoke alarm.

Instruction Manual

## Table of Contents

When smoke alarm sounds	1
When CO alarm sounds	2
Important information	3
Installation instructions	6
AC wired interconnect	15
Understanding combo alarm	16
General maintenance	21
Carbon monoxide overview	22
Product specifications	24
Recognizing nuisance alarms	26

Smoke alarm pattern is three long beeps with voice "Fire!", "Incendie!", three long beeps, 1.5 seconds pause, repeating. The smoke alarm takes precedence when both smoke and carbon monoxide are present.

### 1.1 What to do in case of fire.

1. Do not be panic, stay calm.
2. Leave the building as quickly as possible. Touch doors to feel if they are hot before opening them. Use an alternate exit if necessary. Crawl along the floor, and do not stop to collect anything.
3. Meet at a pre-arranged meeting place outside the building.
4. Call the fire department or 911 from outside the building.
5. Do not go back inside a burning building. Wait for the fire department to arrive.

NOTE: These guidelines will assist you in the event of a fire; however, to reduce the chance that fires will start, practice fire safety rules and prevent hazardous situations.

### 1.2 Practice fire safety.

If the smoke alarm sounds, and you have not pushed the test button, it is warning of a dangerous situation, your immediate response is necessary. To prepare for such occurrences, develop family escape plans, discuss them with all household members, and practice them regularly.

1. Expose everyone to the sound of a smoke alarm device and explain what the sound means.
2. Determine two exits from each room and an escape route to the outside from each exit.
3. Teach all household members to touch the door and use an alternate exit when the door is hot, instruct them not to open the door if the door is hot.
4. Teach household members to crawl along the floor to stay below dangerous smoke, fumes and gases.
5. Determine a safe meeting place for all members outside the building.

Carbon monoxide (CO) alarm pattern is four quick beeps with voice "Warning! Carbon Monoxide", "Attention! monoxyde de carbone!", four quick beeps, 5 seconds pause, repeating. The ALARM indicator (red) will flash the same pattern.

**▲WARNING!** - Carbon monoxide is a toxic gas that can quickly kill adults and children with no warning.

This alarm will sound if acute hazardous levels of carbon monoxide are detected—it cannot be seen, smelled, or tasted by humans.

**If the alarm sounds:**

- 1) Immediately evacuate all occupants from the space and go outdoors to fresh air.
- 2) Call emergency responders (911 or fire department) for help; notify the building or vehicle owner, as necessary.
- 3) IMMEDIATELY EXIT TO FRESH AIR—OUTDOORS OR BY AN OPEN DOOR OR WINDOW. DO A HEAD COUNT TO CHECK THAT ALL PERSONS ARE ACCOUNTED FOR. DO NOT REENTER THE PREMISES OR MOVE AWAY FROM THE OPEN DOOR/WINDOW UNTIL THE EMERGENCY SERVICES RESPONDERS HAVE ARRIVED, THE PREMISES HAVE BEEN AIRED OUT, AND YOUR ALARM REMAINS IN ITS NORMAL CONDITION.
- 4) After following steps 1–3, if your alarm reactivates within a 24 hour period, repeat steps 1–3 and call a qualified appliance technician to investigate for sources of CO from fuel burning equipment and appliances, and inspect for proper operation of this equipment. If problems are identified during this inspection have the equipment serviced immediately. Note any combustion equipment not inspected by the technician and consult the manufacturers' instructions, or contact the manufacturers directly, for more information about CO safety and this equipment. Make sure that motor vehicles are not, and have not been, operating in an attached garage or adjacent to the residence.

**NOTE:** See Section RECOGNIZING NUISANCE ALARMS, for nuisance alarm situations.

**▲WARNING!** - THIS PRODUCT IS INTENDED FOR USE IN ORDINARY INDOOR RESIDENTIAL AREAS. IT IS NOT DESIGNED TO MEASURE COMPLIANCE WITH CXDMMERICALAND INDUSTRIAL STANDARDS.

**▲CAUTION!** - This combo smoke/CO alarm is designed to detect carbon monoxide gas from any source of combustion. It is not designed to detect any other gas.

**▲CAUTION!** - This combo smoke/CO alarm will not protect against the risk of smoke or carbon monoxide poisoning when the battery has drained.

**▲WARNING!** - Installation of the alarm should not be used as a substitute for proper installation, use and maintenance of fuel burning appliances including appropriate ventilation and exhaust systems.

**▲CAUTION!** - This device should be installed by a competent person.

**▲CAUTION!** - THIS DEVICE WILL ONLY INDICATE THE PRESENCE OF CARBON MONOXIDE GAS AT THE SENSOR.

CARBON MONOXIDE GAS MIGHT BE PRESENT IN OTHER AREAS.

**▲WARNING!** - Individuals with medical problems may consider using warning devices which provide audible and visual signals for carbon monoxide concentrations under 30 PPM. This alarm has not been investigated for carbon monoxide detection below 70 PPM. There are situations where a smoke alarm may not be effective to protect against fire as stated in the NFPA Standard 72. For instance: a) Fires where the victim is in contact with flames; for example, when a person's clothes catch fire while cooking; b) Fires where the smoke is prevented from reaching the smoke alarm due to a closed door or other obstruction; c) Incendiary fires where the fire grows so rapidly that an exit is blocked even with properly located smoke alarms.

**▲WARNING!** - Smoke alarms are not to be used with smoke alarm guards unless the combination has been evaluated and found suitable for that purpose.

**▲WARNING:** This combo smoke/CO alarm requires a continuous supply of electrical power—it will not work without power.

**▲ WARNING!** - THIS DEVICE IS DESIGNED TO PROTECT INDIVIDUALS FROM THE ACUTE EFFECTS OF CARBON MONOXIDE EXPOSURE. IT WILL NOT FULLY SAFEGUARD INDIVIDUALS WITH SPECIFIC MEDICAL CONDITIONS. IF IN DOUBT CONSULT A MEDICAL PRACTITIONER.

**▲ WARNING!** - This product is intended for use in ordinary indoor locations of family living units. It is not designed to measure compliance with Occupational Safety and Health Administration (OSHA) commercial or industrial standards.

**▲ WARNING!** - This unit must be powered by a 24 h, 120 V, pure sine wave, 60 Hz circuit. Be sure the circuit cannot be turned off by a switch, dimmer, or ground fault circuit interrupter. Failure to connect this unit to a 24 h circuit may prevent it from providing constant protection. The unit may be connected to an arc-fault circuit interrupter.

**▲ WARNING!** - This Smoke Alarm must have AC or battery power to operate. If the AC power fails, battery backup will allow the alarm to sound for at least 4 minutes. If AC power fails and the battery is weak, protection should last for up to 7 days. If AC power fails and the battery is dead or missing, the alarm cannot operate.

**▲ WARNING!** - Never disconnect the power from an AC-powered unit to stop an unwanted alarm. Doing so will disable the unit and remove your protection. In the case of a true unwanted alarm, open a window or fan the smoke away from the unit. The alarm will reset automatically when it returns to normal operation. Never remove the batteries from a battery operated unit to stop an unwanted alarm (caused by cooking smoke, etc.). Instead open a window or fan the smoke away from the unit. The alarm will reset automatically.

- 1) The TEST/SILENCE button accurately tests the device functions. Do not use any other test method. Test the device weekly to ensure proper operation. Do not install in non-residential buildings. The device is not a substitute for a complete alarm system.
- 2) If you're sure it isn't a real alarm, open windows or fan the air around the device to silence it.
- 3) Observe and follow all local and national electrical and building codes for installation.

4) This combo smoke/CO alarm is designed to be used inside a single family dwelling only. In multifamily buildings, each individual living unit should have its own smoke alarm devices.

5) Install a combo smoke/CO alarm in every room and on every level of the home. Smoke may not reach the smoke alarm for many reasons. For example, if a fire starts in a remote part of the home, on another level, in a chimney, wall, roof, or on the other side of a closed door, smoke may not reach the device in time to alert household members. This combo smoke/CO alarm will not promptly detect a fire or CO danger except in the area or room in which it is installed.

6) This combo smoke/CO alarm may not alert every household member every time. The alarm horn is loud in order to alert individuals to a potential danger. However, there may be some circumstances where a household member may not hear the alarm (i.e., outdoor or indoor noise, sound sleepers, drug or alcohol usage, the hard of hearing, etc.). If you suspect that this device may not alert a household member, you should install and maintain other specialty smoke alarms or/and CO alarm devices. Household members must hear the alarm's warning sound and quickly respond to it to reduce the risk of damage, injury, or death that may result from fire. If a household member is hard of hearing, install other special smoke alarm and/or CO alarm with lights or vibrating devices to alert occupants.

7) This combo smoke/CO alarm can only sound an alarm when it detects smoke or detects combustion particles or dangerous levels of CO in the air. It does not sense heat, flame, or other gasses. The device is designed to give audible warning of a developing fire. However, many fires are fast-burning, explosive, or intentional, and others are caused by carelessness or safety hazards. In these circumstances, the smoke alarm may not sound **QUICKLY ENOUGH** to ensure safe escape.

8) This combo smoke/CO alarm has limitations. The device is not foolproof and is not warranted to protect lives or property from fire. Smoke alarms and/or CO alarms are not a substitute for insurance. Homeowners and renters should insure their lives and property. In addition, it is possible for the device to fail at any time. For this reason, you must test the device weekly and replace every 10 years.



model: 046-5801-6



**NOTE:** Install the battery and test that the alarm works normally, before connecting AC power. If more than one smoke alarm is installed all units shall be interconnected.

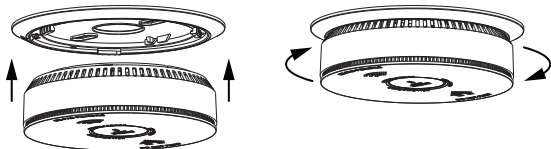
Interconnection can be achieved by wiring the I/O terminals of the alarms together.

**NOTE:** Dust cover is included to keep the alarm clean during construction.

#### 4.1 Battery activation and deactivation

##### 1) How to activate alarm

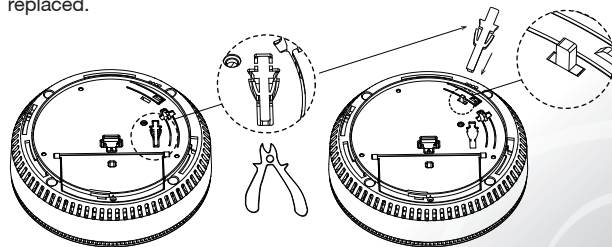
After the unit is fully mounted into the mounting bracket, it will be automatically activated.



**⚠ CAUTION!** - Test the alarm for correct operation using the facility when you activate the alarm.

##### 2) How to deactivate alarm

Remove the deactivation device key from the bottom case and insert it into the deactivation device. The red indicator light of the smoke alarm stays lit, indicating that the smoke alarm is deactivated. Once deactivated the alarm is incapable of being reactivated and must be replaced.



**NOTE:** Battery activation and deactivation feature is intended for one-time use only.

#### 4.2 Wiring Requirements

- 1) This alarm should be installed on a UL Listed or recognized junction box. All connections should be made by a qualified electrician and all wiring used shall be in accordance with articles 210 and 300.3(B) of the U.S. National Electrical Code ANSI/NFPA 70, NFPA 72 and/or any other codes having jurisdiction in your area. The multiple station interconnect wiring to the alarms must be run in the same raceway or cable as the AC power wiring. In addition, the resistance of the interconnect wiring shall be a maximum of 10 ohms.
- 2) The maximum wire run distance between the first and last unit in an interconnected system is 1,000' (304.8 m).
- 3) The appropriate power source is 120 V AC single phase supplied from a non-switchable circuit.
- 4) Smoke alarms are not to be used with detector guards unless the combination (alarm and detector guard) has been evaluated and found suitable for that purpose.

**⚠ WARNING!** - The alarm cannot be operated from power derived from a square wave, modified square wave or modified sine wave, inverter. These types of inverters are sometimes used to supply power to the structure in off grid installations, such as solar or wind derived power sources. These power sources produce high peak voltages that will damage the alarm.

#### 4.3 Wiring instructions for AC quick connector harness

**⚠ CAUTION:** Turn off the main power to the circuit before wiring the alarm.

- 1) For alarms that are used as single station, **DO NOT CONNECT THE RED WIRE TO ANYTHING.** Leave the red wire insulating cap in place to make certain that the red wire cannot contact any metal parts or the electrical box.
- 2) All interconnected alarms must be supplied from a single power circuit.

model: 046-5801-6



3) The wire colours are: Live = Black; Neutral = White, Interconnect = Red. Do not connect Interconnect wires to a Live or Neutral wire. Improper connection will result in damage to the alarm, failure to operate, or a shock hazard. Check the connections carefully before turning on the main power to the circuit. Interconnect Wiring Diagram: See Diagram 4.

4) Maximum number of alarms permitted is 18 units or 12 smoke alarms and 6 non-smoke alarms.

5) Make certain alarms are wired to a continuous (non-switched) power line.

**NOTE:** Attaching AC power first, without activating the battery, will result in a false low battery trouble condition. You need to activate the battery to eliminate the false low battery notifications. Fully mount the alarm into the mounting bracket before, or very soon after applying AC power to avoid false low battery notification.

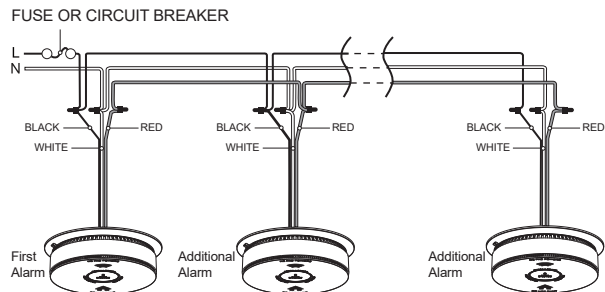


Diagram 4

**NOTE:** Use standard UL Listed household wire (minimum 0.75mm<sup>2</sup> cable) available at all electrical supply stores and most hardware stores.

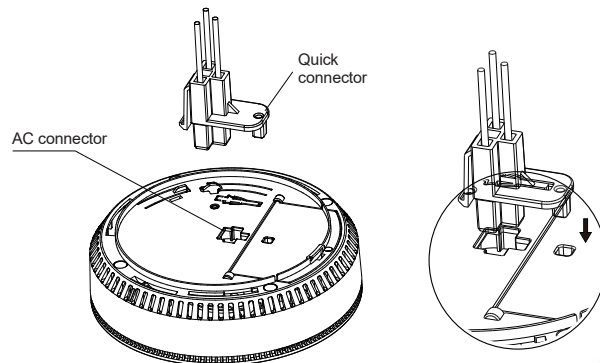
6) After selecting the proper location for your alarm, and wiring the AC QUICK CONNECTOR harness as described previously, attach the mounting bracket to the electrical box.

7) Pull the AC QUICK CONNECTOR through the centre hole in the mounting bracket and secure the bracket.

8) Plug the AC QUICK CONNECTOR Into the back of the unit, making sure that the locks on the connector snap into place. Then push the excess wire back into the electrical box through the hole in the centre of the mounting bracket.

9) Install the alarm fully on the mounting bracket by rotating the alarm in a clockwise direction.

10) Turn on the AC power. The green LED will turn on when the alarm is operating from AC power.



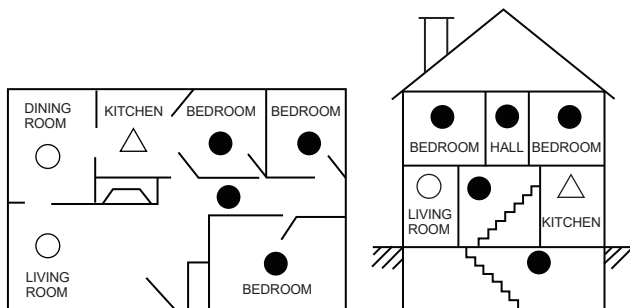
**▲ WARNING!** - To prevent injury, this device must be securely attached to the ceiling/wall in accordance with the installation instructions.

model: 046-5801-6



#### 4.4 Recommended location for alarms

The following suggestions are intended to help you with the placement and installation of your combo smoke/CO alarm.



Single floor plan

Multiple floor plan

- Smoke or smoke alarms for required protection
- Smoke or smoke alarms for additional protection
- △ Smoke alarm with silence control for additional protection

- 1) In all sleeping rooms and guest rooms.
- 2) Outside of each separate dwelling unit sleeping area, within 21' (6.4 m) of any door to a sleeping room, the distance measured along a path of travel.
- 3) On every level of a dwelling unit, including basements.
- 4) On every level of a residential board and care occupancy (small facility), including basements and excluding crawl spaces and unfinished attics.
- 5) In the living area(s) of a guest suite.
- 6) In the living area(s) of a residential board and care occupancy.
- 7) Smoke, heat, and combustion products rise to the ceiling and spread horizontally. Mounting the smoke alarm on the ceiling in the centre of the room places it closest to all points in the room. Ceiling mounting is preferred in ordinary residential construction.

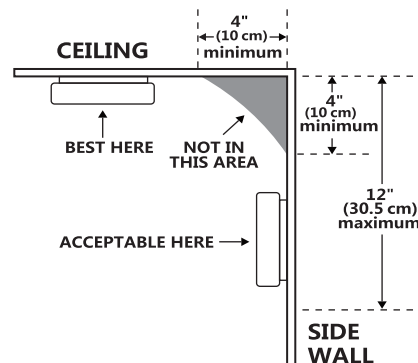
8) The device should be at least 6' (1.8 m) above the floor level.

9) When mounting a device on the ceiling, locate it at a minimum of 4" (10 cm) from the side wall.

10) When mounting the device on the wall, use an inside wall with top edge the alarm at a minimum of 4" (10 cm) and maximum of 12" (30.5 cm) below the ceiling.

11) Put the device at both ends of a bedroom hallway or large room if the hallway or room is more than 30' (9.1 m) long.

12) Install the device on sloped, peaked or cathedral ceilings at or within 3' (0.9 m) of the highest point (measured horizontally).



#### 4.5 Locations to avoid

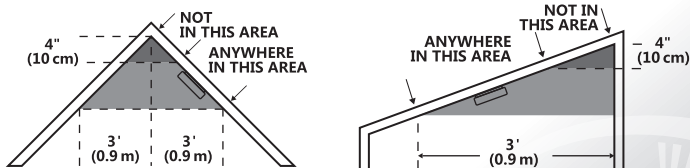
To ensure the combo smoke/CO alarm works properly and provide detection performance, do not install the device in the following places:

- 1) Near appliances or areas where normal combustion regularly occurs (kitchens, near furnaces, hot water heaters). Install at least 10' (3 m) away from these areas. Use specialized smoke alarm device with unwanted alarm control for this areas.

model: 046-5801-6



- 2) In areas with high humidity, like bathrooms or areas near dishwashers or washing machines or directly above a sink. Install at least 10' (3 m) away from these areas.
- 3) Avoid spraying aerosols near the device.
- 4) Next to a door or window, an extractor fan, air returns or heating and cooling supply vents. Install at least 3' (0.9 m) away from these areas. The air could blow smoke away from the device, interrupting its alarm.
- 5) In rooms where temperatures may fall below 32°F (0°C) or rise above 104°F (40°C), or in humidity higher than 93%. These conditions will reduce battery life or cause a fault alarm.
- 6) In extremely dusty, dirty, or insect-infested areas particles interfere with the device operation.
- 7) In the garage. Products of combustion are present when you start your automobile.
- 8) In an enclosed space (for example in a cupboard or behind a curtain).
- 9) Where it can be obstructed (for example by furniture).
- 10) Less than 4" (10 cm) from the peak of an "A" frame type ceiling.
- 11) Near fluorescent lights. Electronic "noise" may cause nuisance alarms.
- 12) Place out of the reach of children. Under no circumstances should children be allowed to handle the device.
- 13) Normal cooking may cause nuisance alarms. If a kitchen alarm is desired, it should have an alarm silence feature and should not be installed within 6' (1.8 m) of cooking appliances.



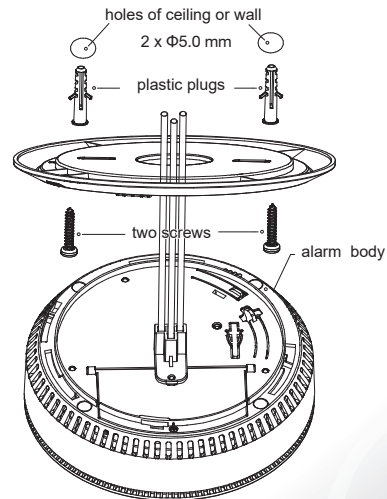
#### 4.6 Installation instructions

**▲ CAUTION!** - This device should be installed by a competent person.

**▲ WARNING!** - This device should be located in an open and unobstructed area and shall not be located behind furniture, drapes, or any other object where it might not be seen or heard. The alarm shall be heard from all sleeping areas.

**▲ WARNING!** - Alarm users should add the phone numbers of their emergency service providers and qualified technicians on the two self-adhesive labels provided by the alarm manufacturer. Users should place one label next to the alarm and another near the source of fresh air where they plan to gather. When the alarm indicates the presence of carbon monoxide, the user can escape as planned.

If you install only one device in your home, install the device near bedrooms, not in the basement or furnace room.



model: 046-5801-6

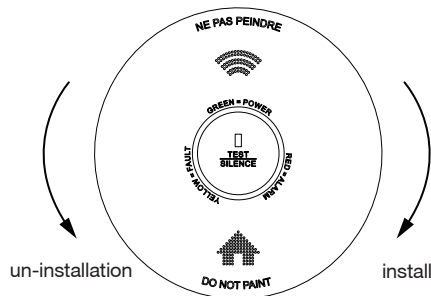


- 1). Drill two  $\Phi 5.0$  mm holes in the ceiling or wall; the distance between two holes' centre is 75 mm, then insert two plastic plugs provided into the holes.
- 2). Attach the bracket to the plastic plugs and fix tightly the screws into the plastic plugs. Do NOT over-tighten screws.
- 3). Install and rotate the alarm body on the bracket.
- 4). Test the device by using the TEST/SILENCE button. Ensure the device sound is alarm pattern.

#### 4.7 Un-installation instructions

Rotate clockwise for installation.

Rotate counter-clockwise for un-installation.



This model has AC hardwire interconnect capability. When one hardwired interconnect unit sounds an alarm, all other compatible hardwire or interconnected units will also alarm.

The following models can be interconnected using the standard AC wiring interconnect: 1235, 1275, 1276, 1285J12020, i12020A, i12040, i12040A, i12060, i12060A, i12080, i12080A, i4618, i4618A, i4618AC, KN-SMFM-I, RF-SM-ACDC, PEI 20, P12040, Pi2000, Pi2010, KN-COSM-I, KN-COSM-IB, KN-COSM-IBA, KN-COPE-I, KN-COPE-IC, KN-COB-IQ, KN-COP-IC, SL177i, SLED177i, HD135F, SM120X, C0120XJ12010SJ12010SCQ P4010ACSCO, P4010ACS-CO-W, P4010LACS-W, P4010ACS, P4010ACS-W, 2070-VASCR, 2070-VASR, P4010ACLEDS-2, P4010ACLEDSO-2.

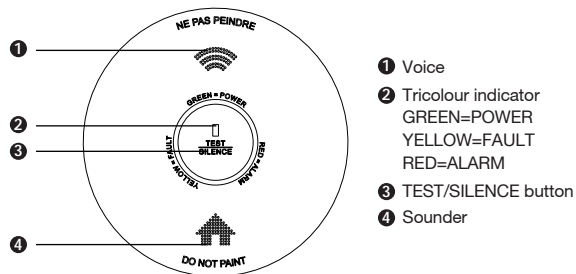
The alarm is now activated! After installation/activation, test your alarm as described in Operation and Testing section.

**⚠ WARNING! - FAILURE TO PROPERLY INSTALL AND ACTIVATE THIS ALARM WILL PREVENT PROPER OPERATION OF THIS ALARM AND WILL PREVENT ITS RESPONSE TO FIRE HAZARDS.**

model: 046-5801-6



## 6.1 Product overview



### 1. POWER indicator (green)

The green indicator is used to indicate power status of the device. The green indicator will flash every 40 seconds.

### 2. FAULT indicator (yellow)

The yellow indicator is used to indicate malfunctions or low battery warning status of the device.

### 3. ALARM indicator (red)

The red indicator is used to indicate alarm status of the smoke alarm or CO alarm.

### 4. TEST/SILENCE button

The TEST/SILENCE button is used to test the device and to silence the unit during a smoke alarm/carbon monoxide alarm. Press to keep it longer than 1 sec to enable test function, or press to enable silence function.

### 5. Sounder/Speaker

The sounder/speaker is used to send out smoke alarm, CO alarm warning and abnormal warning information.

## 6.2 Operation and testing

### 1) Operation

The alarm is operating once it is powered on and testing is complete. When the product alarms, the unit sounds a loud alarm with voice messages. See sections 1 and 2 for alarm signal descriptions.

### 2) Testing

Test your alarm weekly by pressing more than 1 sec and releasing the TEST/SILENCE button. A quick beep will confirm the button has been pushed followed by the test sequence. See Other Alarm Visual and Audible Indicators table. The alarm and voice will sound if the electronic circuitry, horn, speaker, and battery are working. If the alarm or voice does not sound, or gives erratic or low volume sound, the unit must be replaced.

**▲ WARNING!** - Due to the loudness of the alarm, always stand about 3' (1 m) away from the unit or use ear protection when testing.

**▲ WARNING!** - Do not use an open flame to test your alarm; you could damage the alarm or ignite combustible materials and start a structure fire.

### 3) Chirping

When End-of-Life or low battery chirping begins, you can temporarily silence these chirps by pressing the TEST/SILENCE button. See Troubleshooting Guide.

**▲ WARNING!** - Replace unit as soon as possible when in end of unit life mode.

## 6.3 Other Alarm Visual And Audible Indicators

Operate mode	Visual (flash)	Audible (beep/voice)	Description mode
Power on	Preheat 60 seconds, with POWER indicator (Green LED) flash every 2 seconds		
Standby	AC power: Green LED on continuously DC power: Green LED flashes every 40 seconds.		

model: 046-5801-6



Operate mode	Visual (flash)	Audible (beep/voice)	Description mode
Test	RED LED flash in time with alarm pattern	Long press Test/Silence button; Three long beeps, Voice "Fire!", "Incendiel". Three long beeps; Pause for a second, four quick beeps, Voice "Warning, carbon monoxide", "Attention! monoxyde de carbone!", four quick beeps.	Press Test/Silence button once a week to verify proper alarm operation

Smoke Alarm	RED LED flash in time with alarm pattern	Three long beeps with voice "Fire!", "Incendiel", three long beeps, 1.5 seconds pause, repeating.	
-------------	--	---	--

CO Alarm	RED LED flash in time with alarm pattern	Four quick beeps with voice "Warning! Carbon Monoxide", "Attention! monoxyde de carbone!", four quick beeps, 5 seconds pause, repeating.	
----------	--	--	--

Smoke Alarm Silent mode	RED LED flash every 8 sec	Mute time for eight minutes	
-------------------------	---------------------------	-----------------------------	--

This feature is to be used only when a known alarm condition, such as smoke from cooking, activates the alarm.

Operate mode	Visual (flash)	Audible (beep/voice)	Description mode
CO Alarm Silent mode	RED LED flash every 8 sec	Mute time for five minutes	This feature can help users confirm whether there is a CO leak.
Local Smoke Alarm memory mode	RED LED flash every 40 sec	After button press, voice "Fire alarm before, The total number of historical alarms is X", "Alarme incendie avant, Le nombre total d'alarmes en mémoire est de X".	This feature will help the user determine which alarm went off. The visual indicator can maintain 72 hours. You can exit the visual indicator by pressing the button 3 times in succession. The voice will always exist.
Local CO Alarm memory mode	RED LED flash every 40 sec	After button press, voice "Carbon monoxide alarm before, XXX PPM", "détection de monoxyde de carbone avant, XXX PPM".	
Hardwired Interconnect Alarm mode	None	3 long beeps, loop repeat.	
Hardwired Interconnect Alarm memory mode	RED LED flash every 1 sec	None	This status lasts for 3 minutes before exit. This function indicates that an inter-connected alarm has occurred.
High smoke levels cannot be silenced	None	Voice "Too much smoke, cannot be silenced", "Trop de fumée, mode silencieux impossible".	

6.4 Troubleshooting Guide

Trouble Condition	Visual (flash)	Audible (beep/voice)	Description mode/Action
Low battery warning	Yellow LED flash every 40 sec	Voice "Low battery", "Pile faible".	Press Test/Silence button once to silence for 10 h.
Smoke sensor fault warning	Yellow LED flash every 40 sec	Voice "Smoke sensor error", "Erreur du capteur de fumée".	Review Cleaning Your Alarm section. Remove and dispose of your unit, and replace as soon as possible.
CO sensor fault warning	Yellow LED flash every 40 sec	After beep, Voice "CO sensor error", "Erreur du capteur de CO".	Review Alarm section. Press Test/Silence button once to attempt to reset unit. If error continues, remove, dispose of unit, and replace as soon as possible.
End-of-life	Yellow LED flash twice every 40 sec	Voice "End of life", "Fin de vie".	Press Test/ Silence button once to silence for 10 hours. Remove and dispose of your unit, and replace as soon as possible.

To reduce the likelihood of nuisance tripping of the device's alarm circuit, the accommodation spaces should be well ventilated when household cleaning supplies or similar contaminants are used.

To keep your combo smoke/CO alarm in good working order, please follow these simple steps:

1. Verify the unit's alarm sound and indicators operation by pressing the TEST/SILENCE button once a week.
2. Remove the unit from the ceiling and clean the alarm cover and vents with a soft brush attachment once a month to remove dust and dirt.
3. Never use detergents or other solvents to clean the unit.
4. Avoid spraying air fresheners, hair spray, or other aerosols near the device.
5. Do not paint the device. Paint will seal the vents and interfere with the sensor's ability to detect CO. Never attempt to disassemble the unit or clean inside. This action will void your warranty.
6. As soon as possible, place the combo smoke/CO alarm back in its proper location to assure continuous protection from fire and carbon monoxide poisoning.
7. When household cleaning supplies or similar contaminants are used, the area should be ventilated.

**▲WARNING!** - The following substances can affect the sensor and may cause false actions: methane, propane, isobutene, isopropanol, ethylene, benzene, toluene, ethyl acetate, hydrogen sulfide, sulfur dioxides, alcohol based products, paints, thinner, solvents, adhesives, hair sprays, after shaves, perfumes and some cleaning agents.

**▲WARNING!** - Your combo smoke/CO alarm will not be operational and will not monitor for smoke and CO levels without battery.

**▲WARNING!** - This apparatus is designed to protect individuals from the acute effects of carbon monoxide exposure. It may not, however, prevent the chronic effects of carbon monoxide exposure and will not fully safeguard individuals at special risk or with specific medical conditions. If in doubt consult a medical practitioner.





Carbon monoxide (CO) is a colourless, odourless and tasteless poison gas that can be fatal when inhaled. CO inhibits the blood's capacity to carry oxygen.

### 8.1 Possible Sources of CO

- 1) Excessive spillage or reverse venting of fuel burning appliances caused by: i) Outdoor ambient conditions such as wind direction and/or velocity, including high gusts of wind; heavy air in the vent pipes (cold/humid air with extended periods between cycles), ii) Negative pressure differential resulting from the use of exhaust fans, iii) Simultaneous operation of several fuel-burning appliances competing for limited internal air. iv) Vent pipe connection vibrating loose from clothes dryers, furnaces, or water heaters, v) Obstructions in or unconventional vent pipe designs which amplify the above situations.
- 2) Extended operation of unvented fuel-burning devices (range, oven, fireplace, etc.).
- 3) Temperature inversions which can trap exhaust gasses near the ground.
- 4) Car idling in an open or closed attached garage, or near a home.

### 8.2 Symptoms of CO Poisoning

Initial carbon monoxide poisoning symptoms are similar to the flu with no fever and can include dizziness, severe headaches, nausea, vomiting and disorientation. Everyone is susceptible but experts agree that unborn babies, pregnant women, senior citizens and people with heart or respiratory problems are especially vulnerable. If symptoms of carbon monoxide poisoning are experienced seek medical attention immediately. CO poisoning can be determined by a carboxyhemoglobin test.

The following symptoms are related to **CARBON MONOXIDE POISONING** and should be discussed with **ALL** members of the household:

1. **MILD EXPOSURE:** Slight headache, nausea, vomiting, fatigue (often described as "flu-like" symptoms).
2. **MEDIUM EXPOSURE:** Severe throbbing headache, drowsiness, confusion, fast heart rate.

**3. EXTREME EXPOSURE:** Unconsciousness, convulsions, cardio respiratory failure and death. The above levels of exposure relate to healthy adults. Levels differ for those at high risk. Many cases of reported carbon monoxide poisoning indicate that while victims are aware they are not feeling well, they become so disoriented they are unable to save themselves by either exiting the building, or calling for assistance. Also, young children and household pets may be the first affected.

**▲WARNING!** - Exposure to high levels of carbon monoxide can be fatal or cause permanent damage and disabilities.

**▲WARNING!** - The device may not prevent the chronic effects of carbon monoxide exposure, and will not fully safeguard individuals at special risk.

model: 046-5801-6



Product specifications

Model	046-5801-6
Product standards	UL217 - Smoke Alarms [UL217 9th Ed] UL 2034 - CO Alarms [UL 2034, 4th Ed] ULC S531 - Smoke alarms for Canada CSA6.19 - CO Alarms for Canada
Power supply	120 V AC (60 Hz, 30 mA max, with one CR17450 internal lithium battery backup)
Hardwired interconnection	Up to 18 Alarms
Sensor of smoke	Multi-Criteria Optical
Smoke alarm sensitivity	2.08%/ft +/-25% OBS
Smoke alarm silence	About 8 minutes
CO silence	About 5 minutes
Sensor of CO	Electrochemical
Voice message system CO alarm sensitivity setting (Conforms to UL2034)	70PPM Between 60 to 240 minutes 150PPM Between 10 to 50 minutes 400PPM Between 4 to 15 minutes
Product life	10 years after manufacture
Temperature operating range	40°F (4.4°C) to 100°F (37.8°C)
Humidity operating range	10~95% RH non-condensing
Audible alarm	≥85 dB at 10' (3 m) @ 3.0 to 3.5 KHz pulsing alarm, with voice messages "Fire!", "Incendiel!"and/or"Warning! Carbon Monoxide", "Attention! monoxyde de carbone!".

Product specifications

Storage/Transport ambient condition	-4~+122°F (-20~+50°C), 10~95% RH non-condensing
Low battery warning silence	About 10 hours
Installation location	Ceiling or wall
Detection range	Max. 40 m² within a room
Size	About φ155*41.8mm
Weight	About 11 1/4 oz (320 g)

**NOTE:** This combo smoke/CO alarm is designed to detect carbon monoxide gas from any source of combustion. It is not designed to detect any other gas.

**Fumée nuisible**

**SILENCE** : Si vous savez pourquoi l'alarme sonne et que vous pouvez vérifier qu'il ne s'agit pas d'une situation mettant la vie en danger, vous pouvez appuyer sur le bouton pour faire taire l'alarme pendant 8 à 10 minutes. Si la fumée n'est pas trop dense, l'appareil se taira. Après la période de SILENCE, l'avertisseur de fumée se réinitialisera automatiquement et sonnera à nouveau l'alarme si des particules de combustion sont encore présentes. Vous pouvez utiliser le mode SILENCE à plusieurs reprises jusqu'à ce que l'air soit débarrassé de la condition à l'origine de l'alarme.

**REMARQUE** : Une fumée dense annulera le mode SILENCE et sonnera une alarme continue. Si aucun incendie n'est présent, vérifiez si l'une des raisons énumérées dans « Emplacements à éviter » (page 7) peut avoir causé le déclenchement de l'alarme.

Si un incendie est détecté, sortez et appelez le service d'incendie ou le 911. Cet avertisseur est conçu pour minimiser les alarmes intempestives.

Normalement, la fumée de cigarette ne provoque pas l'alarme de l'appareil, à moins que la fumée ne soit soufflée directement dans l'avertisseur. Les particules de combustion provenant de la cuisson peuvent déclencher l'alarme si elle est située trop près d'un appareil de cuisson. De grandes quantités de particules combustibles sont générées par les déversements ou lors de la cuisson par grillage. L'utilisation du ventilateur sur une hotte de cuisine qui évacue l'air à l'extérieur (type non recirculant) aidera également à prévenir les alarmes intempestives de retentir en enlevant ces produits combustibles de la cuisine.

**Monoxyde de carbone nuisible**

**REINITIALISER** : Appuyer sur le bouton pendant le retentissement de l'avertisseur de CO permet à l'appareil de réinitialiser les calculs et de revérifier la présence de CO. Si l'appareil retentit à nouveau dans les 6 minutes, cela signifie la détection de niveaux élevés de CO qui peut rapidement devenir une situation dangereuse. Sortez à l'air frais et appelez le 911.

**▲ AVERTISSEMENT!** – Il est impossible de déterminer la source d'une alerte de CO à l'aide de la vue ou de l'odorat. Considérez toujours qu'un retentissement de l'avertisseur de CO est un signal de danger.

**GARANTIE**

La période de garantie est de dix (10) ans et commence le jour de l'achat.

Veuillez toujours conserver votre reçu de caisse comme preuve d'achat.

Les réclamations de garantie ne peuvent être acceptées que pour d'éventuelles anomalies causées par des défauts de matériau et de production.

FABRIQUÉ EN CHINE

IMPORTÉ PAR

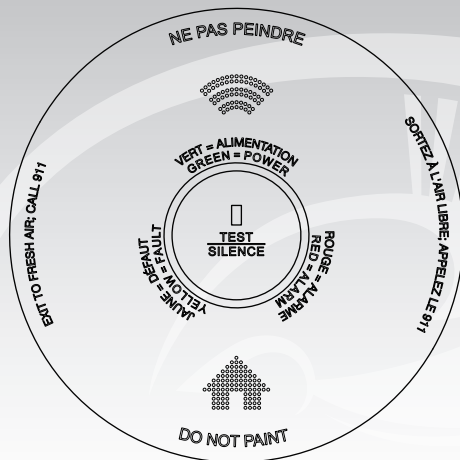
TRILEAF DISTRIBUTION TRIFEUIL TORONTO, CANADA M4S 2B8



Intertek  
5019856

## Avertisseur de fumée et de monoxyde de carbone

modèle : 046-5801-6

**IMPORTANT :**

Veuillez lire attentivement ce guide d'utilisation avant d'installer cet avertisseur de fumée.

Guide d'utilisation

## Table des matières

Lorsque l'avertisseur de fumée retentit	1
Lorsque l'avertisseur de CO retentit	2
Renseignements importants	3
Instructions d'installation	6
Interconnexion filaire CA	15
Comprendre l'avertisseur 2 en 1	16
Entretien général	21
Aperçu du monoxyde de carbone	22
Fiche technique	24
Reconnaître les alarmes intempestives	26

Le détecteur de fumée émet trois longs bips accompagnés de la voix « Fire ! », « Incendie ! », trois longs bips, pause de 1,5 secondes, répétition.

Le détecteur de fumée est prioritaire lorsque de la fumée et du monoxyde de carbone sont présents

#### 1.1 Que faire en cas d'incendie.

1. Ne paniquez pas; restez calme.
2. Quittez le bâtiment le plus rapidement possible. Touchez les portes pour sentir si elles sont chaudes avant de les ouvrir. Utilisez une autre sortie si nécessaire. Rampez le long du sol et ne vous arrêtez pas pour collecter quelque chose.
3. Rendez-vous dans un lieu de rencontre pré-arrangé à l'extérieur du bâtiment.
4. Appelez le service d'incendie ou le 911 de l'extérieur de l'immeuble.
5. Ne retournez pas à l'intérieur d'un bâtiment en feu. Attendez l'arrivée du service d'incendie.

**REMARQUE :** Ces lignes directrices vous aideront en cas d'incendie; cependant, pour réduire le risque que des incendies se déclenchent, pratiquez les règles de sécurité incendie et prévenez les situations dangereuses.

#### 1.2 Pratiquez la sécurité incendie.

Si l'avertisseur de fumée retentit et que vous n'avez pas appuyé sur le bouton d'essai, il s'agit d'un avertissement d'une situation dangereuse; vous devez réagir immédiatement. Pour vous préparer à de tels événements, élaborer des plans d'évacuation familiaux, discutez-en avec tous les membres du ménage et pratiquez-les régulièrement.

1. Exposez tout le monde au son d'un avertisseur de fumée et expliquez ce que signifie le son.
2. Déterminez deux sorties dans chaque pièce et une voie d'évacuation vers l'extérieur à partir de chaque sortie.
3. Enseignez à tous les membres du ménage à toucher la porte et à utiliser une autre sortie lorsque la porte est chaude, demandez-leur de ne pas ouvrir la porte si la porte est chaude.
4. Enseignez aux membres du ménage à ramper le long du sol pour rester sous la fumée, les émanations et les gaz dangereux.
5. Déterminez un lieu de rencontre sûr pour tous les membres à l'extérieur du bâtiment.

L'alarme de monoxyde de carbone (CO) émet quatre bips rapides accompagnés de la voix «Warning! Carbon Monoxide», «Attention! monoxyde de carbone!». Quatre bips aigus, pause de cinq secondes, répétition. L'indicateur d'ALARME (rouge) clignote de la même manière.

**▲AVERTISSEMENT!** - Le monoxyde de carbone est un gaz toxique qui peut tuer rapidement les adultes et les enfants sans avertissement. Cet avertisseur retentit si des niveaux dangereux aigus de monoxyde de carbone sont détectés — il ne peut pas être vu, senti ou goûté par les humains.

Si l'avertisseur retentit :

- 1) Évacuez immédiatement tous les occupants de l'espace et rendez-vous à l'extérieur à l'air frais.
- 2) Appelez les intervenants d'urgence (911 ou le service d'incendie) pour obtenir de l'aide; avisez le propriétaire de l'immeuble ou du véhicule, au besoin.
- 3) **SORTEZ IMMÉDIATEMENT À L'AIR FRAIS – À L'EXTÉRIEUR OU PAR UNE PORTE OU UNE FENÊTRE OUVERTE. FAITES UN COMPTAGE POUR VÉRIFIER QUE TOUTES LES PERSONNES SONT PRÉSENTES. NE RENTREZ PAS DANS LES LIEUX ET ÉLOIGNEZ-VOUS DE LA PORTE OU DE LA FENÊTRE OUVERTE JUSQU'À CE QUE LES INTERVENANTS DES SERVICES D'URGENCE SOIENT ARRIVÉS, QUE LES LOCAUX AIENT ÉTÉ AÉRÉS ET QUE VOTRE AVERTISSEUR RESTE DANS SON ÉTAT NORMAL.**
- 4) Après avoir suivi les étapes 1 à 3, si votre avertisseur se réactive dans un délai de 24 heures, répétez les étapes 1 à 3 et appelez un technicien d'appareils qualifiés pour enquêter sur les sources de CO provenant de l'équipement et des appareils de combustion, et inspectez le bon fonctionnement de cet équipement. Si des problèmes sont relevés au cours de cette inspection, faites entretenir l'équipement immédiatement. Veuillez noter tout équipement de combustion qui n'a pas été inspecté par le technicien et consulter les instructions du fabricant, ou communiquer directement avec les fabricants, pour obtenir de plus amples renseignements sur les dangers que pose le monoxyde de carbone et cet équipement. Assurez-vous que les véhicules à moteur ne sont pas et n'ont pas été mis en marche dans un garage attenant ou à proximité de la résidence.

**▲AVERTISSEMENT!** – CET ARTICLE EST DESTINÉ À ÊTRE UTILISÉ À L'INTÉRIEUR DANS LES RÉSIDENCES FAMILIALES. IL N'A PAS ÉTÉ CONÇU POUR SE CONFORMER AUX NORMES COMMERCIALES ET INDUSTRIELLES.

**▲ATTENTION!** Cet avertisseur 2 en 1 de fumée et de CO est conçu pour détecter le monoxyde de carbone gazeux de n'importe quelle source de combustion. Il n'est pas conçu pour détecter d'autres gaz.

**▲ATTENTION!** – Cet avertisseur 2 en 1 de fumée et de CO ne vous protège pas contre le risque d'empoisonnement à la fumée ou au monoxyde de carbone si la pile est déchargée.

**▲AVERTISSEMENT!** – L'installation de l'avertisseur ne doit pas remplacer l'installation, l'utilisation et l'entretien appropriés des appareils à combustion, y compris un système de ventilation et d'échappement approprié.

**▲ATTENTION!** – Cet appareil doit être installé par une personne compétente.

**▲ATTENTION!** – CET APPAREIL N'INDIQUE QUE LA PRÉSENCE DE MONOXYDE DE CARBONE GAZEUX AU DÉTECTEUR. LE MONOXYDE DE CARBONE GAZEUX POURRAIT ÊTRE PRÉSENT DANS D'AUTRES ZONES.

**▲AVERTISSEMENT!** – Les personnes ayant des problèmes médicaux peuvent envisager d'utiliser des dispositifs d'avertissement qui fournissent des signaux audibles et visuels pour des concentrations de monoxyde de carbone inférieures à 30 PPM. Cet avertisseur n'a pas été étudié pour la détection de monoxyde de carbone inférieure à 70 PPM.

Il y a des situations où un avertisseur de fumée peut ne pas être efficace pour protéger contre les incendies, comme l'indique la norme 72 de la NFPA. Par exemple :

- a) Les incendies où la victime est en contact avec les flammes; par exemple, lorsque les vêtements d'une personne prennent feu pendant la cuisson;
- b) les incendies où la fumée est empêchée d'atteindre l'avertisseur de fumée en raison d'une porte fermée ou d'un autre obstacle;
- c) les incendies incendiaires où le feu se développe si rapidement qu'une sortie est bloquée même avec des avertisseurs de fumée bien situés.

**▲AVERTISSEMENT!** – Les avertisseurs de fumée ne doivent pas être utilisés avec des grilles de protection à moins que la combinaison n'ait été évaluée et jugée appropriée à cette fin.

**▲AVERTISSEMENT :** Cet avertisseur 2 en 1 de fumée et de CO nécessite une alimentation électrique continue — il ne fonctionnera pas sans alimentation électrique.

modèle : 046-5801-6



**▲ AVERTISSEMENT!** - CET APPAREIL EST CONÇU POUR PROTÉGER LES INDIVIDUS CONTRE LES EFFETS AIGUS DE L'EXPOSITION AU MONOXYDE DE CARBONE. IL NE PROTÈGE PAS ENTIÈREMENT LES PERSONNES AYANT DES PROBLÈMES DE SANTÉ SPÉCIFIQUES. EN CAS DE DOUTE, CONSULTEZ UN MÉDECIN.

**▲ AVERTISSEMENT!** - Ce produit est destiné à être utilisé dans des endroits intérieurs ordinaires des unités d'habitation familiales. Il n'est pas conçu pour mesurer la conformité aux normes commerciales ou industrielles de l'Occupational Safety and Health Administration (OSHA).

**▲ AVERTISSEMENT!** - Cet appareil doit être alimenté par un circuit de 120 V, sinusoïdal pur, 60 Hz, disponible 24 heures sur 24. Assurez-vous que le circuit ne peut pas être coupé par un interrupteur, un variateur ou un interrupteur différentiel. Ne connectez pas cet appareil à un circuit disponible 24 heures sur 24 peut empêcher de fournir une protection constante. L'appareil peut être connecté à un disjoncteur combiné anti-arc.

**▲ AVERTISSEMENT!** - Cet avertisseur de fumée doit être alimenté par le courant alternatif ou par batterie pour fonctionner. Si le courant alternatif échoue, la sauvegarde par batterie permettra à l'alarme de sonner pendant au moins 4 minutes. Si le courant alternatif échoue et que la batterie est faible, la protection devrait durer jusqu'à 7 jours. Si le courant alternatif échoue et que la batterie est épuisée ou manquante, l'alarme ne peut pas fonctionner.

**▲ AVERTISSEMENT!** - Ne déconnectez jamais l'alimentation d'un appareil alimenté par le courant alternatif pour arrêter une alarme. Cela désactiverait l'appareil et supprimerait votre protection. En cas de véritable alarme indésirable, ouvrez une fenêtre ou éloignez la fumée de l'appareil avec un ventilateur. L'alarme se réinitialisera automatiquement lorsqu'elle retourne à un fonctionnement normal. N'enlevez jamais les piles d'un appareil fonctionnant sur pile pour arrêter une alarme indésirable (causée par de la fumée de cuisson, etc.). Au lieu de cela, ouvrez une fenêtre ou éloignez la fumée de l'appareil avec un ventilateur. L'alarme se réinitialisera automatiquement.

1) Le bouton TEST/SILENCE teste avec précision les fonctions de l'appareil. N'utilisez aucune autre méthode d'essai. Testez l'appareil chaque semaine pour vous assurer qu'il fonctionne correctement. Ne l'installez pas dans des bâtiments non résidentiels. L'appareil ne remplace pas un système d'alarme complet.

2) Si vous êtes sûr que ce n'est pas une véritable alarme, ouvrez les fenêtres ou ventilez l'air autour de l'appareil pour le faire taire.

3) Observez et suivez tous les codes locaux et nationaux de l'électricité et du bâtiment pour l'installation.

4) Cet avertisseur 2 en 1 de fumée et de CO est conçu pour être utilisé à l'intérieur d'une habitation unifamiliale seulement. Dans les bâtiments multifamiliaux, chaque unité d'habitation individuelle devrait avoir ses propres avertisseurs de fumée.

5) Installez un avertisseur 2 en 1 de fumée et de CO dans chaque pièce et à tous les niveaux de la maison. La fumée peut ne pas atteindre l'avertisseur de fumée pour de nombreuses raisons. Par exemple, si un incendie se déclenche dans une partie éloignée de la maison, sur un autre étage, dans une cheminée, un mur, un toit ou de l'autre côté d'une porte fermée, la fumée peut ne pas atteindre l'appareil à temps pour alerter les membres du ménage. Cet avertisseur 2 en 1 de fumée et de CO ne détectera pas rapidement un danger d'incendie ou de CO, sauf dans la zone ou la pièce dans laquelle il est installé.

6) Cet avertisseur 2 en 1 de fumée et de CO peut ne pas alerter tous les membres du ménage à chaque fois. L'avertisseur sonne fort afin d'alerter les individus d'un danger potentiel. Cependant, il peut y avoir des circonstances où un membre du ménage peut ne pas entendre l'alarme (c.-à-d. bruit extérieur ou intérieur, sommeil profond, consommation de drogues ou d'alcool, est malentendant, etc.). Si vous soupçonnez que cet appareil n'alerte pas un membre du ménage, vous devriez installer et entretenir d'autres avertisseurs de fumée et/ou des avertisseurs de CO spécialisés. Les membres du ménage doivent pouvoir entendre le son d'avertissement de l'alarme et y réagir rapidement pour réduire le risque de dommages, de blessures ou de décès pouvant résulter d'un incendie. Si un membre du ménage est malentendant, installez un autre avertisseur de fumée et/ou un avertisseur de CO spécial avec des lumières ou des dispositifs vibrants pour alerter les occupants.

7) Cet avertisseur 2 en 1 de fumée et de CO ne peut sonner une alarme que lorsqu'il détecte de la fumée ou qu'il détecte des particules de combustion ou des niveaux dangereux de CO dans l'air. Il ne détecte pas la chaleur, les flammes ou d'autres gaz. L'appareil est conçu pour donner un avertissement audible lorsqu'un incendie se développe. Cependant, de nombreux incendies sont à combustion rapide, explosifs ou intentionnels, et d'autres sont causés par la négligence ou les dangers pour la sécurité. Dans ces circonstances, l'avertisseur de fumée peut ne pas retentir ASSEZ RAPIDEMENT pour assurer une évacuation en toute sécurité.

8) Cet avertisseur 2 en 1 de fumée et de CO a des limites. L'appareil n'est pas infailliable et n'est pas garanti pour protéger des vies ou des biens contre le feu. Les avertisseurs de fumée et/ou les avertisseurs de CO ne remplacent pas l'assurance. Les propriétaires et les locataires devraient assurer leur vie et leurs biens. De plus, il est possible que l'appareil tombe en panne à tout moment. Pour cette raison, vous devez tester l'appareil chaque semaine et le remplacer tous les 10 ans.

modèle : 046-5801-6



**REMARQUE :** Installez la pile et testez que l'avertisseur fonctionne normalement, avant de connecter l'alimentation CA. Si plus d'un avertisseur de fumée est installé, toutes les unités doivent être reliées entre elles.

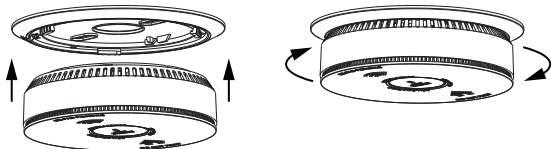
L'interconnexion peut être réalisée par câblage des bornes d'E/S des avertisseurs ensemble.

**REMARQUE :** Un couvercle anti-poussière est inclus pour garder l'alarme propre pendant la construction.

#### 4.1 Activation et désactivation de la pile

##### 1) Activation de l'alarme

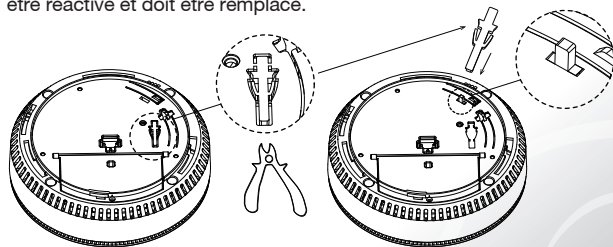
Une fois l'appareil entièrement monté dans le support de montage, il est automatiquement activé.



**⚠ ATTENTION!** - Testez l'avertisseur dans l'installation pour un fonctionnement correct du retentissement de l'alarme.

##### 2) Désactivation de l'alarme

Retirez la clé du dispositif de désactivation du boîtier inférieur et insérez-la dans le dispositif de désactivation. Le voyant rouge de l'avertisseur de fumée reste allumé, ce qui indique que l'avertisseur de fumée est désactivé. Une fois désactivé, l'avertisseur ne peut pas être réactivé et doit être remplacé.



**REMARQUE :** La fonction d'activation et de désactivation de la pile n'est destinée qu'à une seule utilisation.

#### 4.2 Exigences en matière de câblage

1) Cet avertisseur doit être installé sur un boîtier de jonction classé UL ou reconnu. Toutes les connexions doivent être effectuées par un électricien qualifié et tout le câblage utilisé doit être conforme aux articles 210 et 300.3 (B) du Code national de l'électricité des États-Unis ANSI/NFPA 70, NFPA 72 et/ou tout

autre code ayant juridiction dans votre région. Le câblage d'interconnexion de stations multiples aux alarmes doit être acheminé dans la même canalisation ou le même câble que le câblage d'alimentation CA. De plus, la résistance du câblage d'interconnexion doit être d'un maximum de 10 ohms.

2) La distance maximale d'acheminement du fil entre le premier et le dernier appareil d'un système interconnecté est de 1 000 pi (304,8 m).

3) La source d'alimentation appropriée est 120 V CA monophasé alimenté à partir d'un circuit non commutable.

4) Les avertisseurs de fumée ne doivent pas être utilisés avec des grilles de protection pour détecteur à moins que la combinaison (avertisseur et grille de protection pour détecteur) n'ait été évaluée et jugée appropriée à cette fin.

**⚠ AVERTISSEMENT!** - L'avertisseur ne peut pas fonctionner à partir de la puissance dérivée d'une onde carrée, d'une onde carrée modifiée ou d'une onde sinusoïdale modifiée, d'un onduleur. Ces types d'onduleurs sont parfois utilisés pour fournir de l'énergie à la structure dans les installations hors réseau, telles que les sources d'énergie solaires ou éoliennes. Ces sources d'alimentation produisent des tensions de crête élevées qui endommageront l'avertisseur.

#### 4.3 Instructions de câblage pour le faisceau de connecteurs rapides à courant alternatif

**⚠ ATTENTION :** Coupez l'alimentation principale du circuit avant de câbler l'avertisseur.

1) Pour les avertisseurs qui sont utilisés comme station unique, **NE RACCORDEZ PAS LE FIL ROUGE À QUOI QUE CE SOIT.** Laissez le capuchon isolant du fil rouge en place pour vous assurer que le fil rouge ne peut entrer en contact avec aucune pièce métallique ou la boîte électrique.

2) Tous les avertisseurs interconnectés doivent être fournis à partir d'un seul circuit d'alimentation.



3) Les couleurs de fil sont : Sous tension = Noir; Neutre = Blanc, Interconnexion = Rouge. Ne raccordez pas de fils d'interconnexion à un fil sous tension ou neutre.

Une mauvaise connexion entraînera des dommages à l'avertisseur, un défaut de fonctionnement ou un risque de choc électrique. Vérifiez soigneusement les connexions avant de rétablir l'alimentation principale du circuit. Schéma de câblage d'interconnexion : Consultez le schéma 4.

4) Le nombre maximal d'avertisseurs autorisés est de 18 unités ou 12 avertisseurs de fumée et 6 avertisseurs autres que de fumée.

5) Assurez-vous que certains avertisseurs sont câblés à une ligne électrique continue (non commutée).

REMARQUE : La fixation d'abord de l'alimentation CA, sans activer la pile, entraînera une fausse condition de défaillance de pile faible. Vous devez activer la pile pour éliminer les fausses notifications de pile faible. Installez complètement l'avertisseur dans le support de montage avant, ou très peu de temps après le rétablissement de l'alimentation CA pour éviter la fausse notification de pile faible.

#### FUSIBLE OU DISJONCTEUR

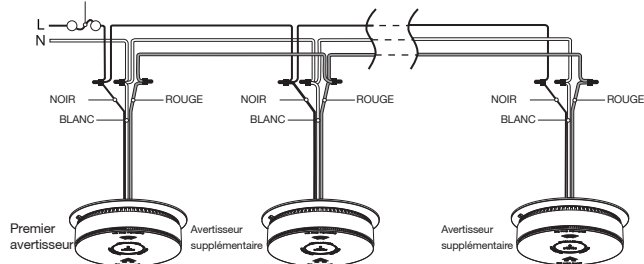


SCHÉMA 4

REMARQUE : Utilisez le fil domestique de NORME UL Listed (câble minimum de 0,75 mm<sup>2</sup>) disponible dans tous les magasins de fourniture électrique et la plupart des quincailleries.

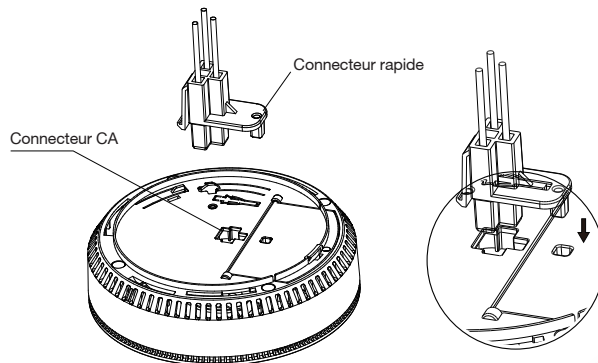
6) Après avoir sélectionné l'emplacement approprié pour votre avertisseur, et câblé le faisceau à CONNEXION RAPIDE CA comme décrit précédemment, fixez le support de montage au boîtier électrique.

7) Tirez le CONNECTEUR RAPIDE CA à travers le trou central dans le support de montage et fixez le support.

8) Branchez le CONNECTEUR RAPIDE CA à l'arrière de l'appareil, en vous assurant que les verrous du connecteur s'enclenchent en place. Ensuite, repoussez l'excès de fil dans la boîte électrique à travers le trou au centre du support de montage.

9) Installez l'avertisseur entièrement sur le support de montage en faisant tourner l'avertisseur dans le sens horaire.

10) Établissez l'alimentation CA. Le voyant DEL vert s'allume lorsque l'avertisseur fonctionne à partir de l'alimentation CA.



▲ **AVERTISSEMENT!** – Pour éviter les blessures, cet appareil doit être solidement fixé au plafond/mur conformément aux instructions d'installation.

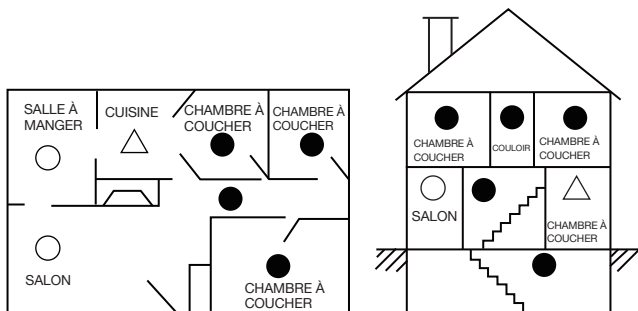


modèle : 046-5801-3



#### 4.4 Emplacement recommandé pour les avertisseurs

Les suggestions suivantes visent à vous aider à placer et à installer votre avertisseur 2 en 1 de fumée et de CO.



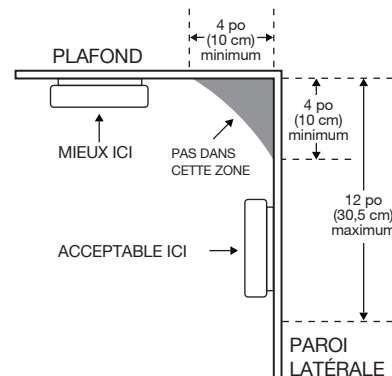
Plan d'étage unique

Plan d'étages multiples

- Avertisseurs de fumée pour la protection requise
- Avertisseurs de fumée pour une protection supplémentaire
- △ Avertisseur de fumée avec contrôle du silence pour une protection supplémentaire

- 1) Dans toutes les chambres à coucher et les chambres d'hôtes.
- 2) À l'extérieur de chaque unité d'habitation distincte, à moins de 21 pi (6,4 m) de toute porte d'une chambre à coucher, la distance mesurée le long d'un chemin de déplacement.
- 3) À tous les niveaux d'une unité d'habitation, y compris les sous-sols.
- 4) À tous les étages d'occupation d'une pension résidentielle et de soins (petite installation), y compris les sous-sols et à l'exclusion des vides sanitaires et des greniers inachevés.
- 5) Dans le(s) salon(s) d'une suite d'invités.
- 6) Dans la ou les zones résidentielles d'un foyer d'hébergement et d'un établissement de soins.
- 7) La fumée, la chaleur et les produits de combustion montent jusqu'au plafond et se propagent horizontalement. Le montage de l'avertisseur de fumée au plafond au centre de la pièce le place le plus près de tous les points de la pièce. Le montage au plafond est préférable dans la construction résidentielle ordinaire.

- 8) L'appareil doit être installé au moins 6 pi (1,8 m) au-dessus du niveau du sol.
- 9) Lors du montage d'un appareil au plafond, placez-le à un minimum de 4 po (10 cm) de la paroi latérale.
- 10) Lors du montage de l'appareil sur le mur, utilisez un mur intérieur avec le bord supérieur de l'alarme à un minimum de 4 po (10 cm) et maximum de 12 po (30,5 cm) sous le plafond.
- 11) Placez l'appareil aux deux extrémités d'un couloir de chambre à coucher ou d'une grande pièce si le couloir ou la pièce mesure plus de 30 pi (9,1 m) de long.
- 12) Installez l'appareil sur des plafonds inclinés, pointus ou cathédrales à ou à moins de 3 pi (0,9 m) du point le plus élevé (mesuré horizontalement).

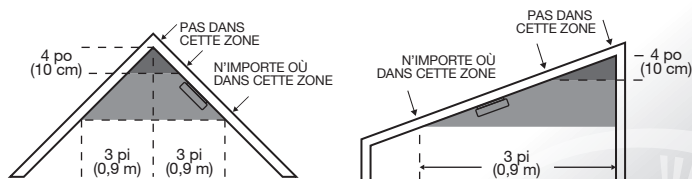


#### 4.6 Emplacements à éviter

Pour vous assurer que l'avertisseur 2 en 1 de fumée et de CO fonctionne correctement et fournit des performances de détection, n'installez pas l'appareil aux endroits suivants :

- 1) Près des appareils électroménagers ou des zones où la combustion normale se produit régulièrement (cuisines, près des fournaises, chauffe-eau). Installez-le à au moins 10 pi (3 m) de ces zones. Utilisez un avertisseur de fumée spécialisé avec contrôle d'alarme indésirable pour ces zones.

- 2) Dans les zones très humides, comme les salles de bains ou les zones proches des lave-vaisselle ou des machines à laver ou directement au-dessus d'un évier, installez-le au moins 10 pi (3 m) de ces zones.
- 3) Évitez de pulvériser des aérosols près de l'appareil.
- 4) À côté d'une porte ou d'une fenêtre, un ventilateur d'extraction, des conduits de reprise ou des événements d'alimentation de chauffage et de refroidissement. Installez-le à au moins 3 pi (0,9 m) de ces zones. L'air pourrait souffler la fumée loin de l'appareil, interrompant son alarme.
- 5) Dans les pièces où les températures peuvent descendre en dessous de 32 °F (0 °C) ou monter au-dessus de 104 °F (40 °C), ou dans une humidité supérieure à 93 %. Ces conditions réduiront la durée de vie de la pile ou provoqueront une alarme d'anomalie.
- 6) Dans les zones extrêmement poussiéreuses, sales ou infestées d'insectes, les particules peuvent interférer avec le fonctionnement de l'appareil.
- 7) Dans le garage. Les produits de combustion sont présents lorsque vous démarrez votre automobile.
- 8) Dans un espace clos (par exemple dans une armoire ou derrière un rideau).
- 9) Où il peut être obstrué (par exemple par des meubles).
- 10) À moins de 4 po (10 cm) du sommet d'un plafond de type cadre « A ».
- 11) Près des lampes fluorescentes. Le « bruit » électronique peut causer des alarmes intempestives.
- 12) Placez-le hors de la portée des enfants. En aucun cas, les enfants ne devraient être autorisés à manipuler l'appareil.
- 13) Une cuisson normale peut causer des alarmes intempestives. Si un avertisseur de cuisine est souhaité, il devrait avoir une fonction de silence d'alarme et ne devrait pas être installé à moins de 6 pi (1,8 m) des appareils de cuisson.



#### 4.6 Instructions d'installation

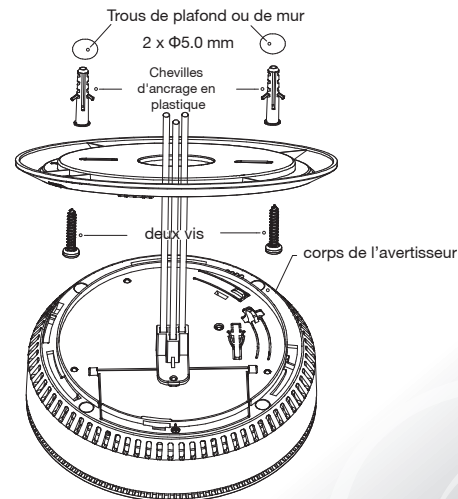
**⚠ ATTENTION!** - Cet appareil doit être installé par une personne compétente.

**⚠ AVERTISSEMENT!** - Cet appareil doit être situé dans une zone ouverte et dégagée et ne doit pas être situé derrière des meubles, des rideaux ou tout autre objet où il pourrait ne pas être vu ou entendu. L'alarme doit être entendue de toutes les zones de couchage.

**⚠ AVERTISSEMENT!** - Les utilisateurs d'avertisseurs doivent ajouter les numéros de téléphone de leurs fournisseurs de services d'urgence et des techniciens qualifiés sur les deux étiquettes autocollantes fournies par le fabricant de l'avertisseur.

Les utilisateurs doivent placer une étiquette à côté de l'avertisseur et une autre près de la source d'air frais où ils prévoient se rassembler. Lorsque l'avertisseur indique la présence de monoxyde de carbone, l'utilisateur doit s'échapper comme prévu.

Si vous n'installez qu'un seul appareil dans votre maison, installez l'appareil près des chambres à coucher, et non dans le sous-sol ou la salle de la fournaise.

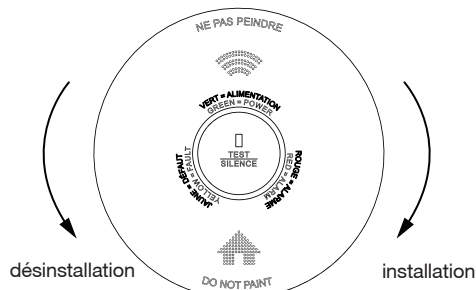


- 1) Percez deux trous de 5,0 mm dans le plafond ou le mur; la distance entre le centre de deux trous est de 75 mm, puis insérez deux chevilles d'ancrage en plastique fournies dans les trous.
- 2) Fixez le support aux chevilles d'ancrage en plastique et vissez fermement les vis dans les chevilles d'ancrage en plastique. Ne serrez pas trop les vis.
- 3) Installez et faites pivoter le corps de l'avertisseur sur le support.
- 4) Testez l'appareil à l'aide du bouton TEST/SILENCE. Assurez-vous que le son de l'appareil est un motif d'alarme.

#### 4.7 Instructions de désinstallation

Tournez l'avertisseur dans le sens horaire pour l'installation.

Tournez l'avertisseur dans le sens antihoraire pour désinstaller.



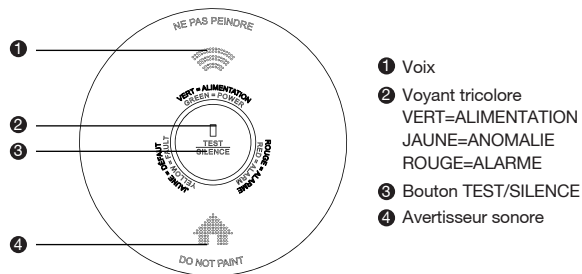
Ce modèle a la capacité d'interconnexion de raccordement fixe de CA. Lorsqu'un appareil d'interconnexion câblé sonne une alarme, tous les autres appareils compatibles câblés ou interconnectés déclencheront également leur alarme.

Les modèles suivants peuvent être interconnectés à l'aide de l'interconnexion de câblage CA standard : 1235 1275 1276, 1285J12020, i12020A, i12040, i12040A, i12060, i 12060A, i12080, i12080A, i4618, i4618A, i4618AC, KN-SMFM-I, RF-SM-ACDC, PEI 20, P12040, Pi2000, Pi2010, KN-COSM-I, KN-COSM-IB, KN-COSM-IBA, KN-COPE-I, KN-COPE-IC, KN-COB-IQ KN-COP-IC, SL177i, SLED177i, HD135F, SM120X, C0120XJ12010SJ12010SCQ P4010ACSCO, P4010ACSCO-W, P4010LACS-W, P4010ACS, P4010ACS-W, 2070-VASCR, 2070-VASR, P4010ACLEDS-2, P4010ACLEDS-2.

L'avertisseur est maintenant activé! Après l'installation/l'activation, testez votre avertisseur comme décrit dans la section Fonctionnement et Test.

**⚠️ AVERTISSEMENT! - LE DÉFAUT D'INSTALLER ET D'ACTIVER CORRECTEMENT CET AVERTISSEUR EMPÊCHERA LE BON FONCTIONNEMENT DE CET AVERTISSEUR ET EMPÊCHERA SA RÉPONSE AUX RISQUES D'INCENDIE.**

## 6.1 Aperçu du produit



### 1. Voyant ALIMENTATION (vert)

Le voyant vert est utilisé pour indiquer l'état d'alimentation électrique de l'appareil.

Le voyant vert clignote toutes les 40 secondes.

### 2. Voyant ANOMALIE (jaune)

Le voyant jaune est utilisé pour indiquer les dysfonctionnements ou le faible état d'avertissement de la pile de l'appareil.

### 3. Voyant ALARME (rouge)

Le voyant rouge est utilisé pour indiquer l'état de l'avertisseur de fumée ou de l'avertisseur de CO.

### 4. Bouton TEST/SILENCE

Le bouton TEST/SILENCE est utilisé pour tester l'appareil et pour faire taire l'appareil pendant le retentissement de l'avertisseur de fumée/CO. Appuyez sur le bouton plus de 1 seconde pour activer la fonction test, ou appuyez une fois pour activer la fonction SILENCE.

### 5. Avertisseur sonore/Haut-parleur

L'avertisseur sonore/haut-parleur est utilisé pour envoyer des informations d'avertissement anormal de l'avertisseur de fumée et de monoxyde de carbone.

## 6.2 Fonctionnement et essais

### 1) Fonctionnement

L'avertisseur fonctionne dès qu'il est sous tension et que les tests sont terminés.

Lorsque l'avertisseur retentit, l'appareil sonne une alarme forte avec des messages vocaux. Consultez les sections 1 et 2 pour la description des signaux d'alarme.

## 2) Essais

Testez votre avertisseur chaque semaine en appuyant sur le bouton TEST/SILENCE plus de 1 seconde. Un bip rapide confirmera que le bouton a été enfoncé, suivi de la séquence de test. Consultez le tableau Autres indicateurs visuels et audibles de l'avertisseur. L'alarme et la voix retentiront si les circuits électroniques, l'avertisseur, le haut-parleur et la pile fonctionnent. Si l'alarme ou la voix ne retentissent pas ou donnent un son erratique ou de faible volume, l'appareil doit être remplacé.

**⚠️ AVERTISSEMENT!** - En raison de l'intensité sonore de l'avertisseur, tenez-vous toujours à environ 3 pi (1 m) de l'appareil ou utilisez une protection des oreilles lors des tests.

**⚠️ AVERTISSEMENT!** - N'utilisez pas de flamme nue pour tester votre alarme; vous pourriez endommager l'avertisseur ou enflammer les matériaux combustibles et déclencher un incendie.

### 3) Chirping

Lorsque le signal sonore commence à retentir à cause d'une pile faible ou en fin de vie, vous pouvez temporairement faire taire ces signaux sonores en appuyant sur le bouton TEST/SILENCE. Section Guide de dépannage.

**⚠️ AVERTISSEMENT!** - Remplacez l'appareil dès que possible en mode de fin de vie de l'appareil.

## 6.3 Autres indicateurs visuels et audibles de l'avertisseur

Mode de fonctionnement	Visuel (clignote)	Audible (bip/voix)	Description de mode
Mise sous tension	Amorçage pendant 60 secondes, et voyant d'alimentation (DEL verte) clignote toutes les 2 secondes		
Veille	Alimentation AC : Le LED vert reste allumé en continu Alimentation DC : Le LED vert clignote toutes les 40 secondes		

modèle : 046-5801-6



Mode de fonctionnement	Visuel (clignote)	Audible (bip/voix)	Description de mode
Test	Le voyant DEL ROUGE clignote au même rythme que le motif d'alarme	Appuyer longuement sur le bouton Test/Silence; Trois longs bips, Voix «Fire!», «Incendie!». Trois bips longs; pause d'une seconde, quatre bips rapides, voix «Warning, carbon monoxide», «Attention! monoxyde de carbone!», quatre bips rapides.	Appuyez sur le bouton Test/Silence une fois par semaine pour vérifier le bon fonctionnement de l'alarme.

Avertisseur de fumée	DEL ROUGE clignote dans le temps avec motif d'alarme	Le détecteur de fumée émet trois longs bips accompagnés de la voix « Fire ! », « Incendie ! », trois longs bips, pause de 1,5 seconde, répétition.	
----------------------	--	--	--

Avertisseur de CO	Le voyant DEL ROUGE clignote au même rythme que le motif d'alarme	Quatre bips rapides accompagnés de la voix «Warning! Carbon Monoxide», «Attention! monoxyde de carbone!», Quatre bips aigus, pause de cinq secondes, répétition.	
-------------------	---	--	--

Mode silencieux de l'avertisseur de fumée	DEL ROUGE clignote toutes les 8 sec	Durée de coupure du son pendant huit minutes	Cette fonctionnalité ne doit être utilisée que lorsqu'un état d'alarme connu, comme : fumée de cuisson, déclenche l'alarme.
---	-------------------------------------	--	---

Mode de fonctionnement	Visuel (clignote)	Audible (bip/voix)	Description de mode
Mode Silence de l'avertisseur de CO	DEL ROUGE clignote toutes les 8 sec	Temps de coupure du son pendant cinq minutes	Cette fonctionnalité peut aider les utilisateurs à confirmer s'il y a une fuite de CO.

Mode de mémoire de l'avertisseur de fumée local	DEL ROUGE clignote toutes les 40 sec	Après l'appui sur le bouton, vous allez entendre la voix « Fire alarm before, The total number of historical alarms is X », « Alarme d'incendie avant, le nombre total d'alarmes en mémoire est de X »,	Cette fonctionnalité aide l'utilisateur à déterminer quel avertisseur s'est déclenché. L'indicateur visuel peut être activé pendant 72 heures. Vous pouvez quitter l'indicateur visuel en appuyant sur le bouton 3 fois de suite. La voix restera toujours activée.
---	--------------------------------------	---	---

Mode de mémoire de l'avertisseur de CO local	DEL ROUGE clignote toutes les 40 sec	Après avoir appuyé sur le bouton, vous allez entendre la voix « Carbon monoxide alarm before, XXX PPM », « détection de monoxyde de carbone avant, XXX PPM ».	
--	--------------------------------------	---	--

Mode d'alarme d'interconnexion câblée	Aucun	3 longs bips, répétition de boucle.	
---------------------------------------	-------	-------------------------------------	--

Mode mémoire de l'alarme d'interconnexion câblée	DEL ROUGE clignote chaque 1 sec	Aucun	Ce statut dure 3 minutes avant la sortie. Cette fonction indique qu'une alarme interconnectée s'est produite.
--	---------------------------------	-------	---

Le retentissement de l'alarme en raison des niveaux élevés de fumée ne peut pas être réduit au silence	Aucun	Voix «Too much smoke, cannot be silenced», «Trop de fumée, mode silencieux impossible».	
--	-------	---	--

modèle : 046-5801-6



## 6.4 Guide de dépannage

État de problème	Visuel (clignote)	Audible (bip/voix)	Description de mode
Avertissement de pile faible	La DEL jaune clignote toutes les 40 secondes	Voix «Low battery», «Pile faible».	Appuyez sur le bouton Test/Silence une fois pour mettre au silence pendant 10 h.
Avertissement d'anomalie du détecteur de fumée	La DEL jaune clignote toutes les 40 secondes	Voix «Smoke sensor error», «Erreur du capteur de fumée».	Consultez la section Nettoyage de votre avertisseur. Retirez et jetez votre appareil, et remplacez-le dès que possible.
Avertissement d'anomalie du détecteur de CO	La DEL jaune clignote toutes les 40 secondes	Après le bip, Voix «CO sensor error», «Erreur du capteur de CO».	Reportez-vous à la section Avertisseur. Appuyez une fois sur le bouton Test/Silence pour tenter de réinitialiser l'appareil. Si l'erreur persiste, retirez et jetez l'appareil, puis remplacez-le dès que possible.
Fin de vie	DEL jaune clignote deux fois toutes les 40 secondes	Voix «End of life», «Fin de vie».	Appuyez sur le bouton Test/Silence une fois pour mettre au silence pendant 10 heures. Retirez et jetez votre appareil, et remplacez-le dès que possible.

Pour garder votre avertisseur 2 en 1 de fumée et de CO en bon état de fonctionnement, veuillez suivre ces étapes simples :

1. Vérifiez le fonctionnement du son d'alarme et des indicateurs de l'appareil en appuyant sur le bouton TEST/SILENCE une fois par semaine.
2. Retirez l'appareil du plafond et nettoyez le couvercle et les événements d'alarme avec une brosse douce une fois par mois pour enlever la poussière et la saleté.
3. N'utilisez jamais de détergents ou d'autres solvants pour nettoyer l'appareil.
4. Évitez de pulvériser des assainisseurs d'air, de la laque pour cheveux ou d'autres aérosols près de l'appareil.
5. N'appliquez pas de peinture sur l'appareil. La peinture scellera les événements et interférera avec la capacité du détecteur à détecter le CO. N'essayez jamais de démonter l'appareil ou de nettoyer à l'intérieur. Le faire annulera votre garantie.
6. Dès que possible, remplacez l'avertisseur 2 en 1 de fumée et de CO à son emplacement approprié pour assurer une protection continue contre l'incendie et l'empoisonnement au monoxyde de carbone.
7. Lorsque des produits de nettoyage ménager ou des contaminants similaires sont utilisés, la zone doit être ventilée.

**▲ AVERTISSEMENT!** – Les substances suivantes peuvent affecter le détecteur et provoquer de faux signaux : méthane, propane, isobutène, isopropanol, éthylène, benzène, toluène, acétate d'éthyle, sulfure d'hydrogène, dioxydes de soufre, produits à base d'alcool, peintures, diluants, solvants, adhésifs, laques pour les cheveux, après-rasages, parfums et certains agents de nettoyage.

**▲ AVERTISSEMENT!** – Cet appareil a été conçu pour protéger les individus contre les effets aigus de l'exposition au monoxyde de carbone. Toutefois, il ne prévient peut-être pas les effets chroniques de l'exposition au monoxyde de carbone et ne protégera pas entièrement les personnes à risque particulier ou ayant des problèmes de santé particuliers. En cas de doute, consultez un médecin.

specific medical conditions. If in doubt consult a medical practitioner.

Pour réduire le risque de déclenchement intempestif du circuit d'alarme de l'appareil, les locaux d'habitation doivent être bien ventilés lorsque l'appareil est utilisé. d'alarme de l'appareil, les locaux d'habitation doivent être bien ventilés lorsque des produits de nettoyage ménagers ou des contaminants similaires sont utilisés.

Le monoxyde de carbone (CO) est un gaz toxique incolore, inodore et insipide qui peut être mortel lorsqu'il est inhalé. Le CO inhibe la capacité du sang à transporter l'oxygène.

#### 8.1 Sources possibles de CO

- 1) Déversement excessif ou évacuation inversée des appareils de combustion causés par : i) les conditions ambiantes extérieures telles que la direction et/ou la vitesse du vent, y compris les fortes rafales de vent; air lourd dans les tuyaux d'aération (air froid/humide avec des périodes prolongées entre les cycles), ii) différence de pression négative résultant de l'utilisation de ventilateurs d'extraction, iii) fonctionnement simultané de plusieurs appareils à combustion en concurrence pour l'air interne limité. iv) Raccord de tuyau d'évacuation vibre et se détache des sècheuses, des fournaies ou des chauffe-eau. v) Obstructions dans les tuyaux d'aération ou modèle de tuyau non conventionnel qui amplifient les situations ci-dessus.
- 2) Fonctionnement prolongé des appareils de combustion non ventilés (cuisinière, four, foyer, etc.).
- 3) Inversions de température qui peuvent piéger les gaz d'échappement près du sol.
- 4) Marche au ralenti de la voiture dans un garage attenant ouvert ou fermé, ou près d'une maison.

#### 8.2 Symptômes de l'empoisonnement au CO

Les premiers symptômes d'intoxication au monoxyde de carbone sont semblables à ceux de la grippe sans fièvre et peuvent comprendre des étourdissements, des maux de tête graves, des nausées, des vomissements et une désorientation. Tout le monde est susceptible, mais les experts s'accordent à dire que les bébés à naître, les femmes enceintes, les personnes âgées et les personnes ayant des problèmes cardiaques ou respiratoires sont particulièrement vulnérables. Si des symptômes d'intoxication au monoxyde de carbone sont ressentis, consultez immédiatement un médecin. L'empoisonnement au CO peut être déterminé par un test de carboxyhémoglobine.

Les symptômes suivants sont liés à l'INTOXICATION AU MONOXYDE DE CARBONE et devraient être discutés avec TOUTS les membres du ménage :

1. EXPOSITION LÉGÈRE : Légers maux de tête, nausées, vomissements, fatigue (souvent décrits comme des symptômes « pseudo-grippaux »).
2. EXPOSITION MOYENNE : Maux de tête lancinants sévères, somnolence, confusion, fréquence cardiaque rapide.

3. EXPOSITION EXTRÊME : Inconscience, convulsions, insuffisance cardio-respiratoire et mort. Les niveaux d'exposition ci-dessus se rapportent aux adultes en bonne santé. Les niveaux diffèrent pour les personnes à risque élevé. De nombreux cas signalés d'intoxication au monoxyde de carbone indiquent que même si les victimes sont conscientes qu'elles ne se sentent pas bien, elles deviennent si désorientées qu'elles sont incapables de se sauver en sortant du bâtiment ou en appelant à l'aide. De plus, les jeunes enfants et les animaux domestiques peuvent être les premiers affectés.

**▲ AVERTISSEMENT!** – L'exposition à des niveaux élevés de monoxyde de carbone peut être fatale ou causer des dommages et des incapacités permanents.

**▲ AVERTISSEMENT!** – L'appareil peut ne pas prévenir les effets chroniques de l'exposition au monoxyde de carbone et ne protégera pas entièrement les personnes à risque particulier.

modèle : 046-5801-6



Modèle	046-5801-6
Normes de produits	UL217 – Avertisseurs de fumée [UL217 9e Ed] UL 2034 – Avertisseurs de CO [UL 2034, 4e Ed] ULC S531 – Avertisseurs de fumée pour le Canada CSA6.19 – Avertisseurs de CO pour le Canada
Alimentation électrique	120 V CA (60 Hz, 30 mA max, avec une CR17450 pile de secours au lithium CR17450 interne)
Interconnexion câblée	Jusqu'à 18 alarmes
Détecteur de fumée	Optique multicritères
Sensibilité des avertisseurs de fumée	2,08 %/pi +/-25 % OBS
Silence de l'avertisseur de fumée	Environ 8 minutes
Silence du CO	Environ 5 minutes
Détecteur de CO	Électrochimique
Réglage de la sensibilité de l'avertisseur de CO du système de messages vocaux (conforme à UL2034)	70 ppm dans un délai de 60 à 240 minutes 150 ppm dans un délai de 10 à 50 minutes 400 ppm dans un délai de 4 à 15 minutes
Durée de vie de l'article	10 ans après la fabrication
Plage de températures	4,4 à 37,8 °C (40 à 100 °F)
Plage du taux d'humidité	25 à 95 % d'humidité relative (HR) (sans condensation)
Alarme audible	≥85 dB à 10 pi (3 m) à 3,0 à 3,5 kHz d'alarme pulsée, avec des messages vocaux « Fire ! », « Incendie ! » et/ou «Warning! Carbon Monoxide », «Attention! monoxyde de carbone!».

Condition ambiante de rangement/transport	-4~+122 °F (-20~+50 °C), 10~95 % HR sans condensation
Avertissement silencieux de pile faible	Environ 10 heures
Emplacement pour la pose	Plafond ou mur
Plage de détection	40 m² max. dans une pièce
Dimension	Environ Ø155*41,8 mm
Poids	Environ 11 1/4 oz (320 g)

REMARQUE : Cet avertisseur 2 en 1 de fumée et de CO est conçu pour détecter le monoxyde de carbone gazeux de n'importe quelle source de combustion. Il n'est pas conçu pour détecter d'autres gaz.