

CONTEMPORARY ELECTRONIC LEVER

model no.: 046-5771-6 & 046-5772-4

Instruction Guide

Toll-free Number: 1-800-268-6591

IMPORTANT: Please read this manual carefully before installing this deadbolt lock and save it for reference.

WARNING

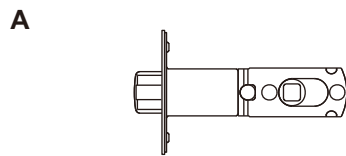
Do not use an electric screwdriver during installation.

WARNING

This Manufacturer advises that no lock can provide complete security by itself. This lock may be defeated by forcible or technical means, or evaded by entry elsewhere on the property. No lock can substitute for caution, awareness of your environment, and common sense. Builder's hardware is available in multiple performance grades to suit the application. In order to enhance security and reduce risk, you should consult a qualified locksmith or other security professional.

Exterior Assembly	Interior Assembly	Levers
Latch	Strike Plate	Cylinder
Wood Screws Qty. 4	Mounting Screws Qty. 2	Keys
Hex Key		
TOOLS NEEDED (NOT INCLUDED)		
Cross-head Screwdriver		Tape Measure

Backset is a distance from the door edge to the centre of the hole on door face. Some locks are supplied with adjustable latch which can fit 60 mm (2 3/8") or 70 mm (2 3/4") backset. Follow the steps shown below to change backset.



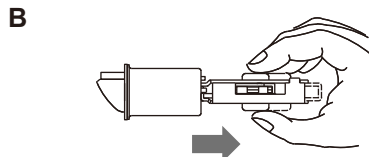
This latch is set for 60 mm (2 3/8") backset.

Latch faceplate

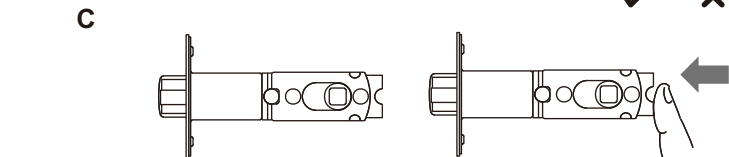
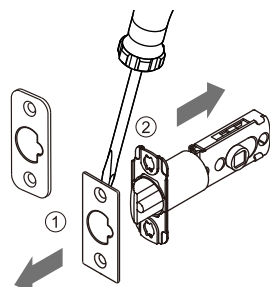
Determine which latch mounting method will be used and make necessary adjustments. No adjustment required for square latch faceplate.

To change latch face

- Use a flat screwdriver to separate the faceplate.
- Snap selected faceplate onto back plate.



Keep spindle cam in correct position as illustrated. Pull spindle cam all the way to right.



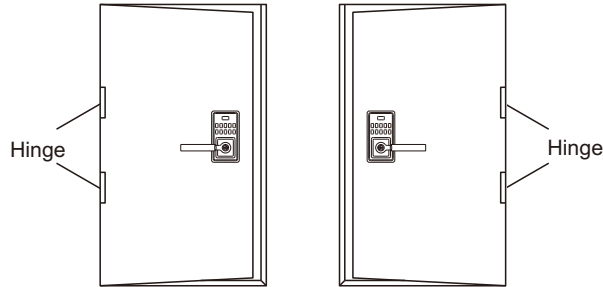
Your latch is now set for 70 mm (2 3/4") backset. To reset 60 mm (2 3/8") backset, just push spindle cam back to left side. Please make sure that the cams maintain a square shape.

Drive-in faceplate installation

Remove original faceplate. Align the round faceplate with the latch bolt and push it inside the latch bolt until you hear the catch click.

Identify Door Handing

Face the door from the outside. The door is left-handed if the hinges are on the left side of the door, whereas the door is right-handed if the hinges are on the right side of the door.

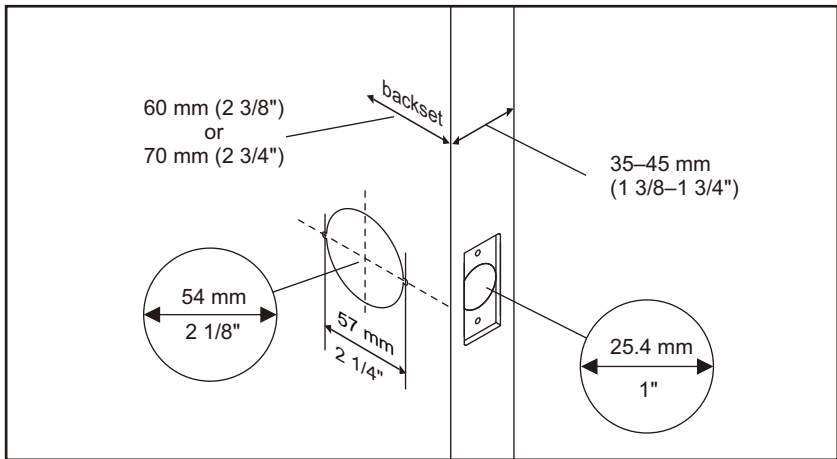


Left-handed

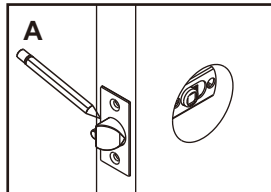
Right-handed

1. Prepare Door and Check Dimensions

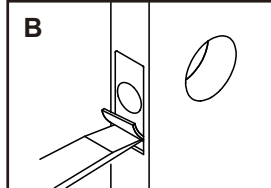
Use template enclosed to mark holes on door face. Drill 2 1/8" (54 mm) holes from both sides of door. Drill 1" (25.4 mm) holes in door edge for latch.



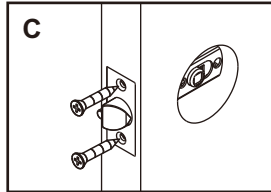
2. Install Latch



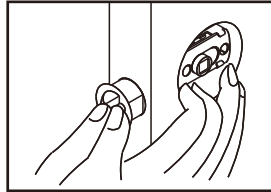
Insert latch in hole and keep it parallel to door face. Mark outline of face plate and remove latch.



Chisel 4 mm (5/32") deep along to outline to allow the faceplate to be aligned with the door edge.



Insert latch and tighten screws.



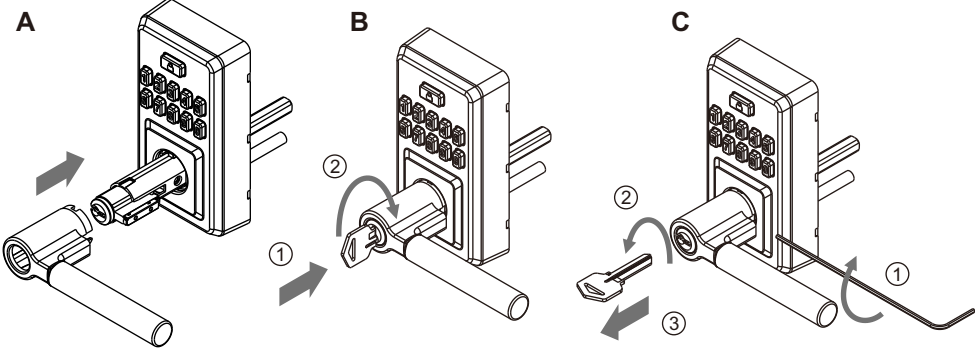
Install Drive-in Latch

It is not necessary to chisel the door edge for the faceplate installation if you use the drive-in latch. You may install it into the edge bore directly, but be sure the bevel faces the outside assembly.

3. Install Exterior Assembly

Install the cylinder and exterior lever. Insert key and turn 90° **CLOCKWISE** otherwise, it cannot be taken out.

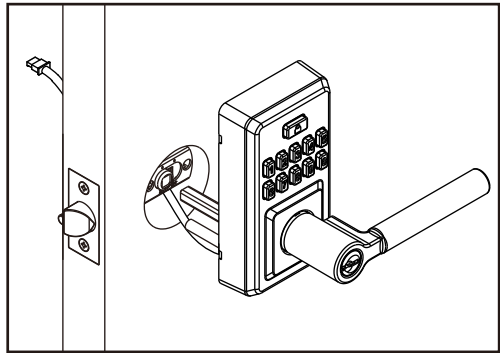
Tighten pre-installed set screw to secure exterior lever. Turn key back to horizontal position to remove it.



Troubleshooting: If the key cannot be removed, it indicates that the key was not turned clockwise in step B. Please loosen the pre-installed set screw to remove the exterior lever and cylinder. Turn the key to remove it, then re-execute process 3 (Install Exterior Assembly). Caution: In step B, the key must be turned **CLOCKWISE**.

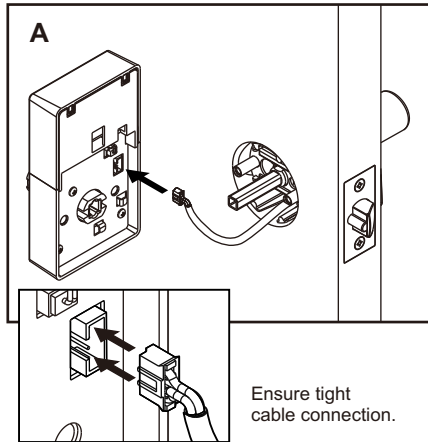
Insert the exterior lock body into the door panel from the outdoor side, and pass the cable under the cylinder and through the door panel to the indoor side.

Note: When installing, please avoid dropping the exterior lock body.

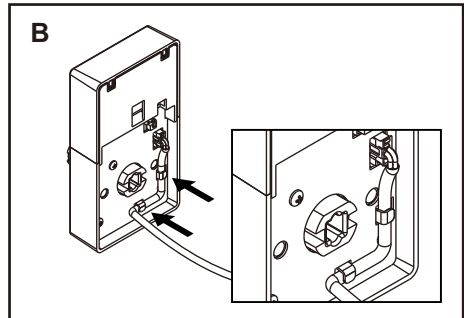


4. Install Interior Assembly

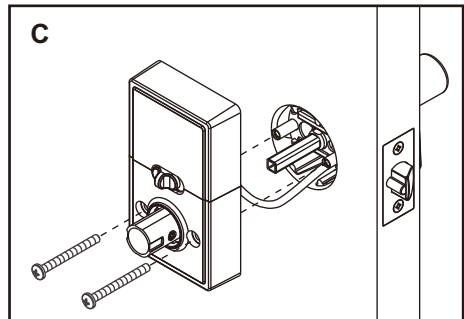
Connect cable.



Route cable through clips.



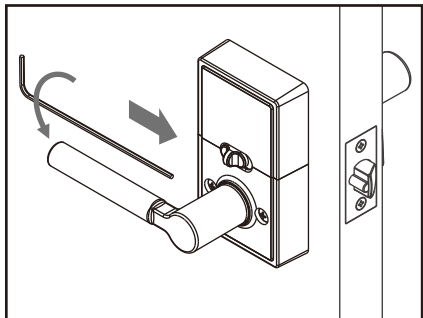
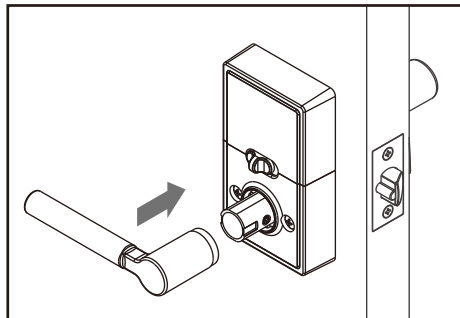
Secure interior assembly with mounting screws. Ensure both interior and exterior assemblies are parallel to edge of door before securing. Note: Tighten screws evenly and do not overtighten.



5. Install Interior Lever

Lever handle faces away from the latch. TIP: You may need to jiggle the handle while pushing to ensure it is fully engaged.

Secure interior lever. Tighten pre-installed set screw.

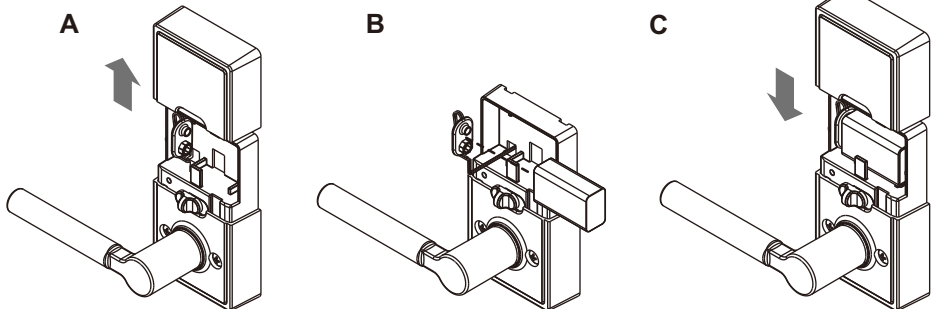


6. Install Battery

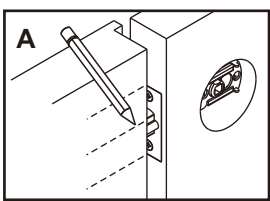
Remove interior cover.

Connect 9V battery.

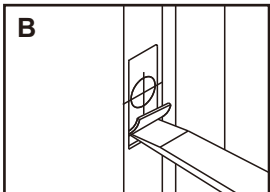
Secure battery into interior assembly and slide the battery cover back onto the lock.



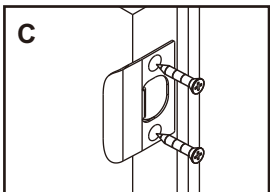
7. Install Strike



To identify the centre of strike: Half-close the door so the latchbolt is against the door frame. Mark the position of faceplate as a guide. Place the strike against the door frame and mark its perimeter. Make sure the centre of strike is perfectly aligned with the centre of faceplate.



Drill a Ø25.4 mm (1") hole with 13 mm (1/2") depth on the centre of strike outline. Then use the chisel to gouge out the door frame 1.6 mm (1/16") deep within the traced outline. Make sure to chisel deep enough to allow the strike to lay flush with the frame surface.

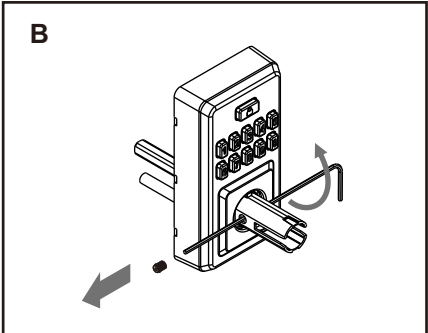
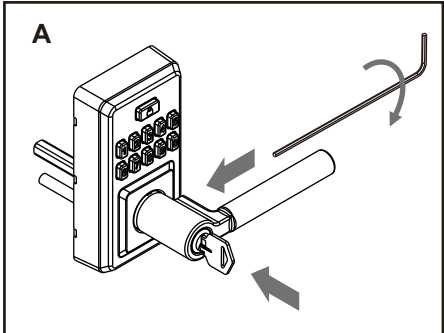


Install the strike plate into your door frame and tighten with wood screws.

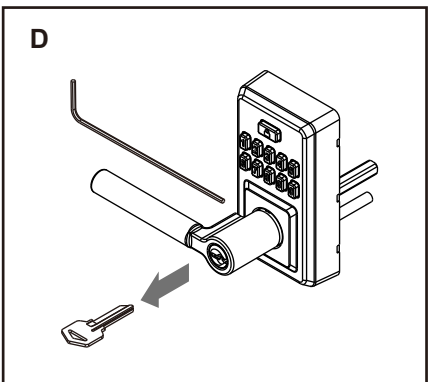
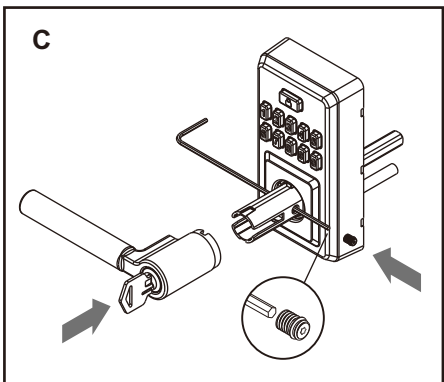
Reversible Levers

Exterior Lever Reversing

- Insert key and turn 90° **clockwise**. Loosen pre-installed set screw to remove the lever and cylinder and keep pulling force.
- Using the hex key, remove screw.

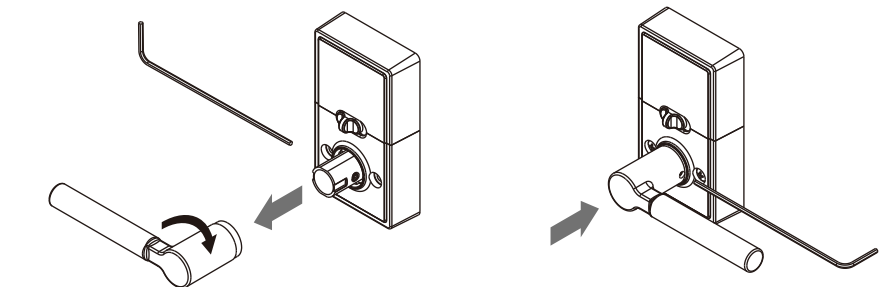


- Pass the hex key through the drive tube (outside spindle) from the other side and install the screw. Place the screw on the head of the hex key and install into the drive tube (outer spindle).
- Tighten pre-installed set screw to secure exterior lever. Turn key back to horizontal position to remove it.



Interior Lever Reversing

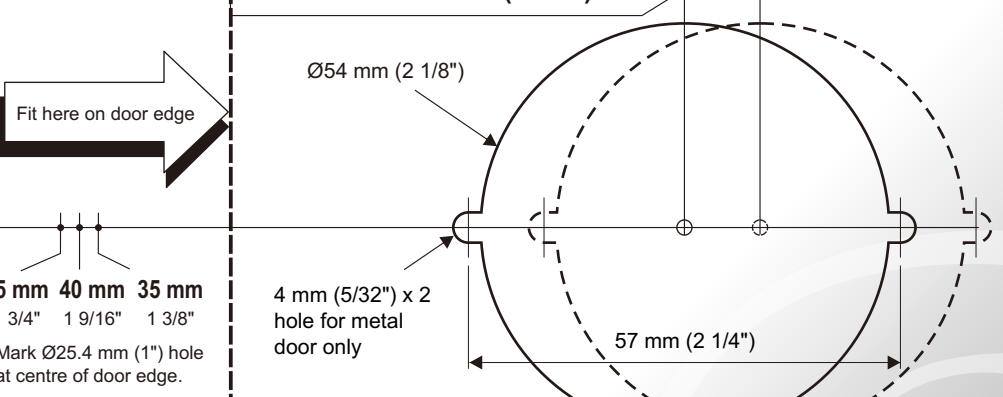
Loosen the pre-installed set screw to remove the lever. Reverse the lever and secure by tightening the pre-installed set screw.



TEMPLATE

For Backset 70 mm (2 3/4")

For Backset 60 mm (2 3/8")



POIGNÉE ÉLECTRONIQUE CONTEMPORAINE

N° de modèle : 046-5771-6 à 046-5772-4

Mode d'emploi

Numéro sans frais : 1 800 268-6591

IMPORTANT : Veuillez lire attentivement ce guide d'utilisation avant d'installer ce pêne dormant et le conserver aux fins de consultation ultérieure.

AVERTISSEMENT

N'utilisez pas de tournevis électrique durant l'installation.

AVERTISSEMENT

Le fabricant avise qu'aucune serrure ne peut assurer seule une sécurité complète. Cette serrure peut être rendue inutile par une entrée par effraction ou des moyens techniques, ou contournée par une entrée ailleurs sur la propriété. Aucune serrure ne peut remplacer la prudence, le fait d'avoir conscience de son environnement et le bon sens. Du matériel de construction pour plusieurs classes de performance est disponible selon l'application. Afin d'améliorer la sécurité et de réduire le risque, vous devez consulter un serrurier qualifié ou un autre professionnel dans le domaine de la sécurité.

Contenu de l'emballage

Assemblage extérieur	Assemblage intérieur	Leviers
Verrou	Gâche	Cylindre
	Enfoncement	Clés
Vis à bois Qté 4	Vis de montage Qté 2	Clé hexagonale
OUTILS NÉCESSAIRES (NON INCLUS)		
Tournevis cruciforme		Ruban à mesurer

Réglage du verrou

La distance d'entrée est une distance entre le bord de la porte et le centre du trou sur la face de la porte. Certaines serrures sont fournies avec un verrou réglable qui peut accueillir une distance d'entrée de 60 mm (2 3/8 po) ou 70 mm (2 3/4 po). Suivez les étapes ci-dessous pour modifier la distance d'entrée.



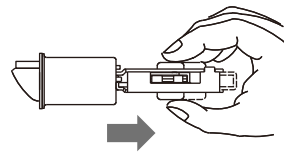
Ce verrou est réglé pour une distance d'entrée de 60 mm (2 3/8 po).

Plaque frontale du verrou

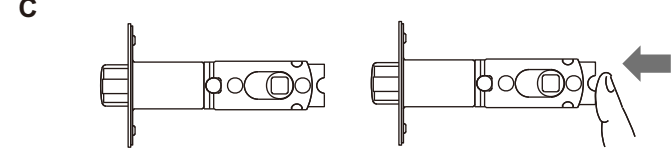
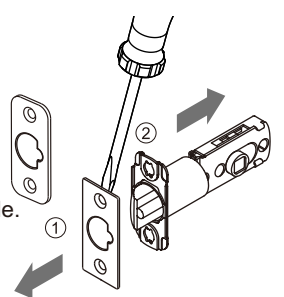
Déterminez la méthode de montage du verrou à appliquer et faites les ajustements nécessaires. Aucun ajustement n'est nécessaire pour une plaque frontale carrée.

Changement de la plaque frontale du verrou

- Utilisez un tournevis à tête plate pour séparer la plaque frontale.
- Ajustez la plaque frontale sélectionnée à la plaque arrière.



Maintenez et assurez vous que la came de broche est correctement positionnée, comme illustré. Tirez la came de broche à fond vers la droite.



Votre verrou est maintenant réglé pour une distance d'entrée de 70 mm (2 3/4 po). Pour réinitialiser la distance d'entrée de 60 mm (2 3/8 po), il suffit de pousser la came de broche vers le côté gauche. Assurez-vous que les cames restent en forme carrée.

Pour une installation à enfoncement

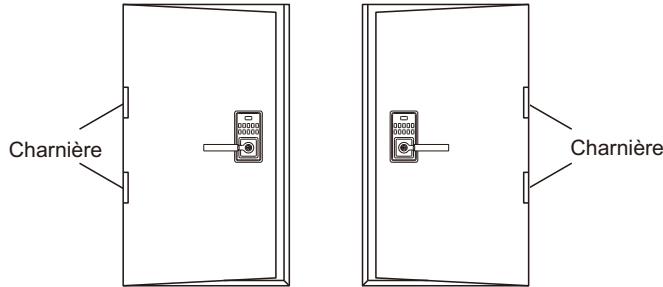
Retirez la plaque frontale originale. Alignez la plaque frontale ronde sur le pêne du verrou et poussez-la à l'intérieur du pêne du verrou jusqu'à ce que vous entendiez le déclic du verrou.



Instructions d'assemblage

Identification du côté d'ouverture de la porte

Faites face à la porte de l'extérieur. Le côté d'ouverture de la porte est à gauche si les charnières sont du côté gauche de la porte et le côté d'ouverture de la porte est à droite si les charnières sont du côté droit de la porte.

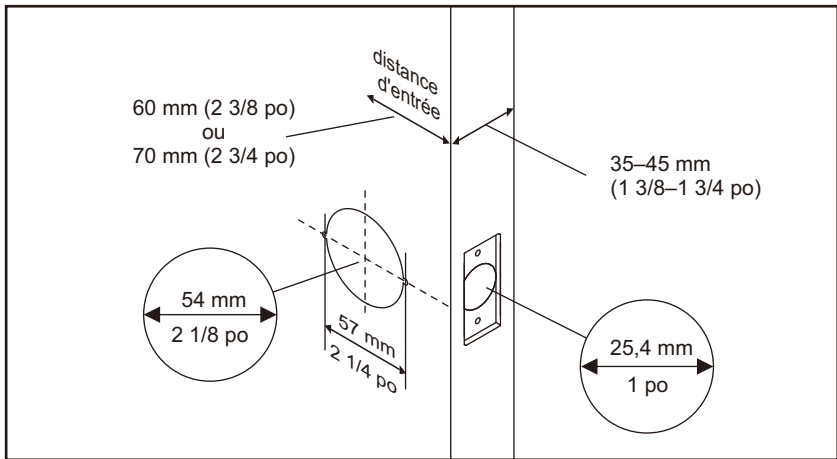


Côté gauche

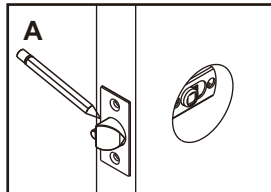
Côté droit

1. Préparer la porte et vérifier les dimensions

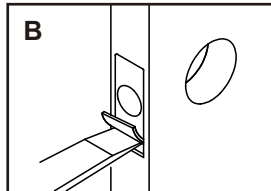
Utilisez le gabarit inclus pour marquer les trous sur la face de la porte. Percez des trous de 54 mm (2 1/8 po) des deux côtés de la porte. Percez des trous de 25,4 mm (1 po) dans le bord de la porte pour les verrous.



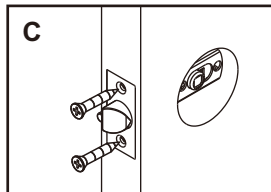
2. Installer le verrou



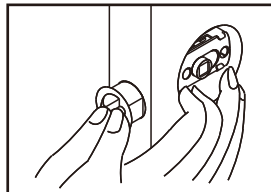
Insérez le verrou dans le trou et maintenez-le parallèle à la face de la porte. Marquez le contour de la plaque frontale et retirez le verrou.



Ciselez de 4 mm (5/32 po) de profondeur pour dégager le contour afin de permettre à la gâche d'être alignée avec le bord de la porte.



Insérez le verrou et serrez les vis.



Installer le verrou encastrable

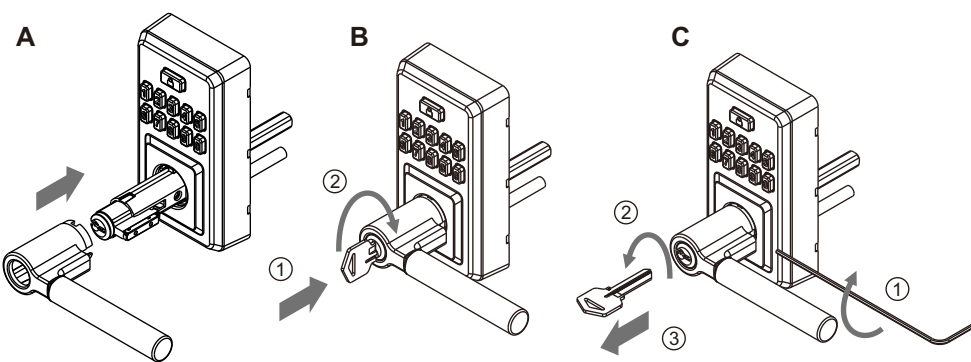
Il n'est pas nécessaire de ciseler le bord de la porte pour l'installation de la gâche si vous utilisez le verrou encastrable. Vous pouvez l'installer directement dans l'alésage du bord, mais assurez-vous que le biseau fait face à l'assemblage extérieur.

Instructions d'assemblage

3. Installer l'assemblage extérieur

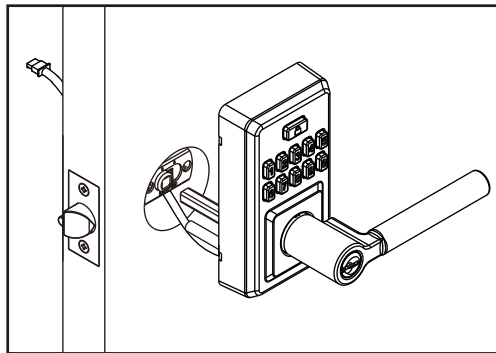
Installez le cylindre et le levier extérieur. Insérez la clé et tournez-la de 90° dans le sens horaire **uniquement**. Faut de quoi, elle ne pourra être retirée.

Serrez la vis préinstallée pour fixer le levier extérieur. Tournez la clé en position horizontale pour la retirer.



Dépannage : Si la clé ne peut pas être retirée, cela indique que la clé n'a pas été tournée dans le sens des aiguilles d'une montre à l'étape B. Veuillez desserrer la vis de réglage préinstallée pour retirer le levier extérieur et le cylindre. Tournez la clé pour la retirer, puis répétez le processus 3 (Installer l'assemblage extérieur). Attention : À l'étape B, la clé doit être tournée dans le SENS DES AIGUILLES D'UNE MONTRE.

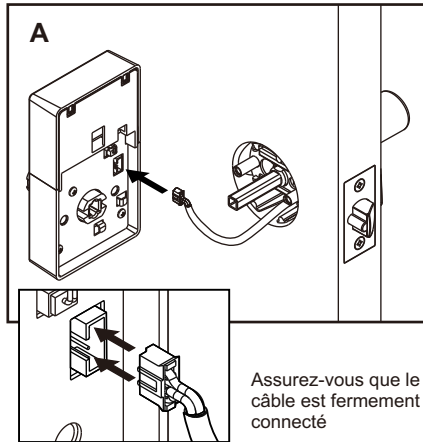
Insérez le corps de la serrure extérieure dans le panneau de porte depuis le côté extérieur et passez le câble sous le cylindre et à travers le panneau de porte vers le côté intérieur.



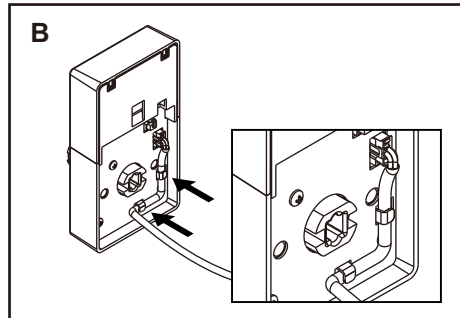
Remarque : Lors de l'installation, évitez de laisser tomber le corps de serrure extérieure.

4. Installer l'assemblage intérieur

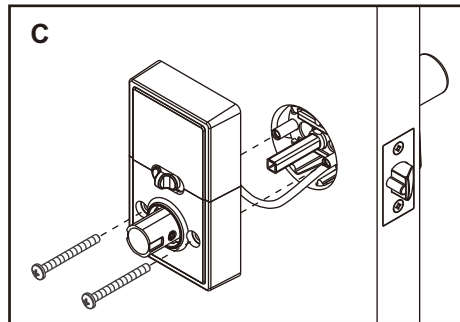
Connectez le câble.



Acheminez le câble à travers les attaches.



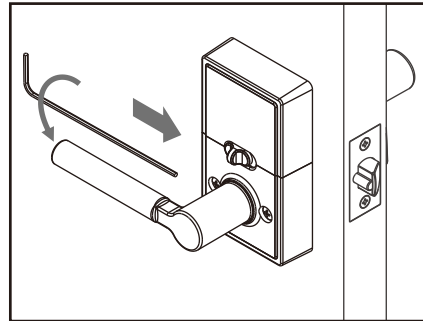
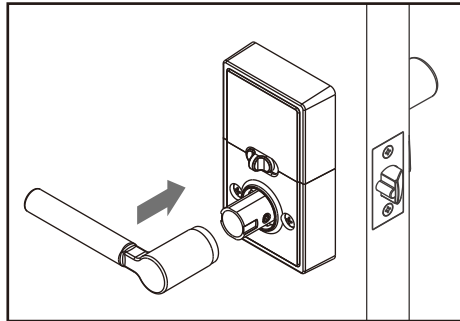
Fixez l'assemblage intérieur à l'aide des vis de montage. Assurez-vous que les assemblages intérieurs et extérieurs sont fixation. Au bord de la porte avant la fixation. Remarque : Serrez les vis uniformément et ne serrez pas trop.



5. Intaller le levier intérieur

La poignée doit être tournée vers l'extérieur du verrou. CONSEIL : Il se peut que vous deviez secouer la poignée tout en poussant pour s'assurer qu'elle est bien enclenchée.

Fixez le levier intérieur. Serrez la vis préinstallée.

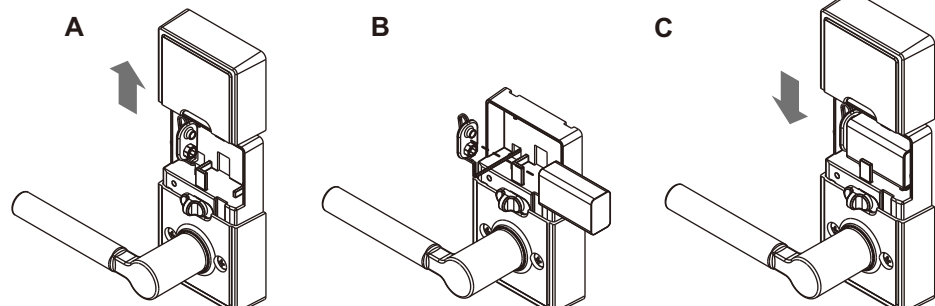


6. Installer la pile

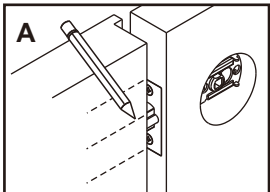
Retirez le capot intérieur.

Connectez la pile 9 V.

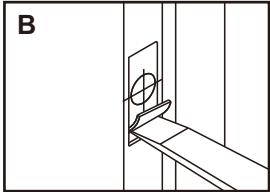
Fixez la pile dans l'assemblage intérieur et faites glisser le couvercle de la pile sur le verrou.



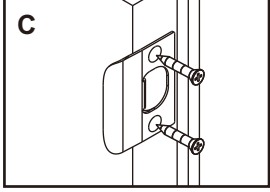
7. Installer la gâche



Afin d'identifier le centre de la gâche : Fermez à moitié la porte de sorte que le verrou soit contre le cadre de la porte. Marquez la position de la plaque frontale comme guide. Placez la gâche contre le cadre de la porte et marquez son périmètre. Assurez-vous que le centre de la gâche est parfaitement aligné avec le centre de la plaque frontale.



Percez un trou de Ø25,4 mm (1 po) avec une profondeur de 13 mm (1/2 po) au centre du contour de la gâche. Utilisez ensuite le ciseau pour découper le cadre de la porte 1,6 mm (1/16 po) au plus profond du contour tracé. Assurez-vous de ciseler suffisamment profondément pour permettre à la gâche de s'affleurer avec la surface du cadre.



Installez la gâche dans votre cadre de porte et serrez-la avec des vis à bois.

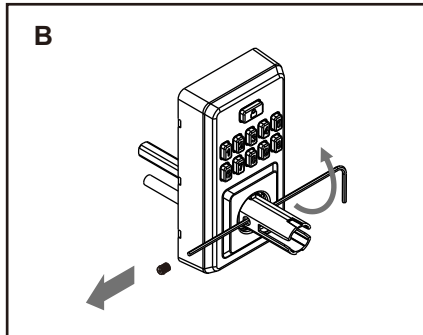
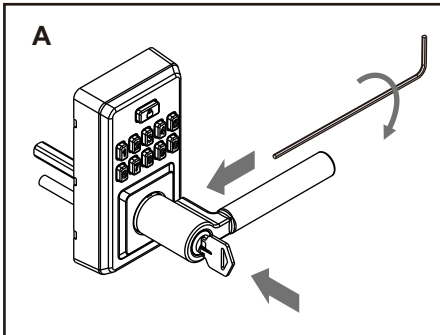
Leviers réversibles

Levier extérieur inversé

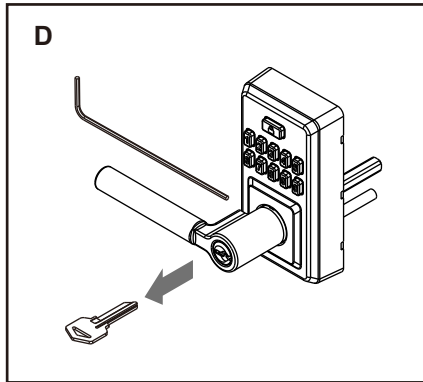
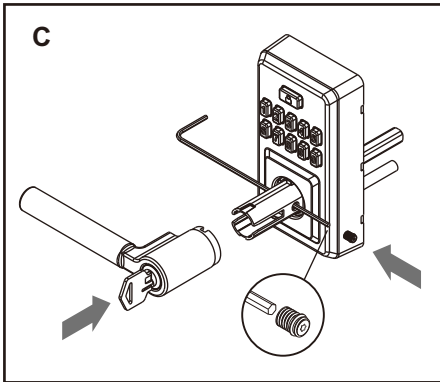
a. Insérez la clé et tournez-la de 90° dans le sens horaire.

Desserrez la vis de fixation préinstallée pour enlever le levier et le cylindre et tirez avec force.

b. Utilisez la clé hexagonale, et retirez la vis.

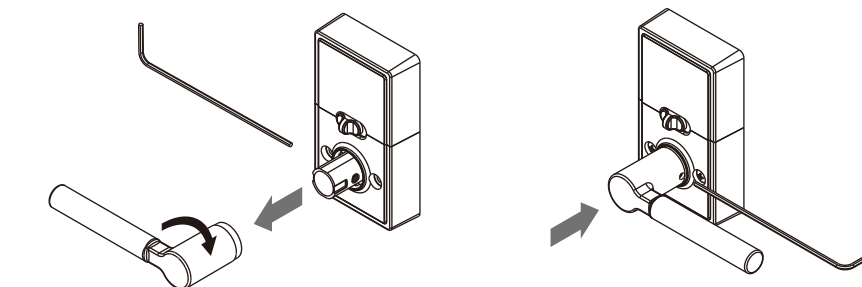


c. Passez la clé hexagonale à travers le tube d'entraînement (broche extérieure) de l'autre côté et installez la vis. Placez la vis sur la tête de la clé hexagonale et posez-la dans la tige d'enfoncement (broche extérieure). d. Serrez la vis préinstallée pour fixer levier extérieur. Tournez la clé en position horizontale pour la retirer.



Inversion du levier intérieur

Desserrez la vis préinstallée pour retirer le levier. Inversez le levier et fixez-le en serrant la vis de réglage préinstallée.



GABARIT

