

Français



47360453



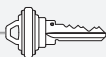
Schlage

Encode PlusTM

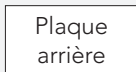
PÊNE DORMANT INTELLIGENT WIFI

Pièces

Clé de secours



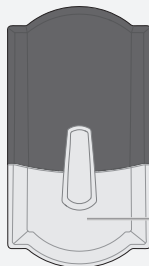
Plaque arrière



Assemblage d'écran tactile

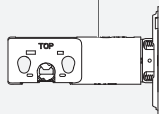


Couvercle de piles



Assemblage interne

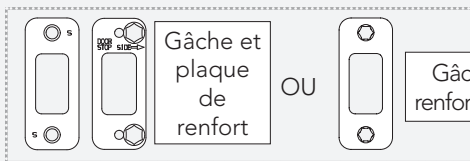
Verrou



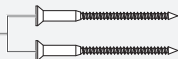
Gâche et plaque de renfort

OU

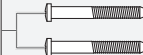
Gâche de renforcement



Vis de renfort



Vis de plaque arrière



Vis d'assemblage interne



Vis pour verrou/gâche





Commencez ici!

Consultez le site alle.co/encodeplus pour une meilleure expérience d'installation. Accédez à des directives interactives, au guide d'utilisation, à la garantie et à des références en ligne.



alle.co/encodeplus

Écran tactile



Icône de communication

- Clignote lorsque la serrure est connectée au réseau Wi-Fi lors de la recherche des mises à jour.



Icône de piles faibles

- Clignote après la saisie du code lorsque les piles sont faibles.
- Fixe lorsque l'état de la pile est critique. La serrure ne fonctionnera pas sans y avoir installé des piles fraîches.



DEL de programmation et d'entrée

- Couleur ambre lorsqu'en mode de programmation manuelle.



Bouton « Home » (accueil) et icône à crochet

- Allume le rétroéclairage du clavier.
- Le crochet clignote lorsque la saisie du code est correcte.
- Le crochet clignote lorsque la programmation manuelle est réussie.



Bouton de verrouillage et icône « X »

- Pour verrouiller la serrure.
- Le « X » clignote lorsque le code d'utilisateur est erroné.



Outils



Tournevis cruciforme

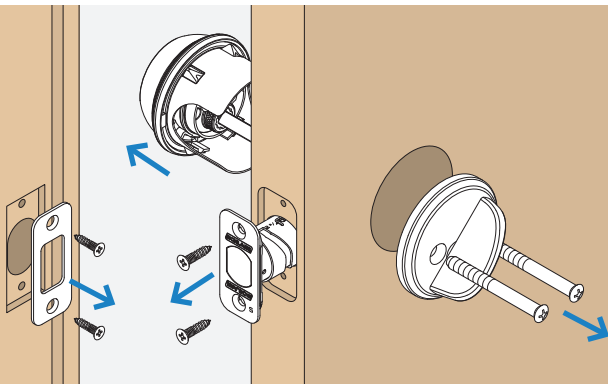
N'utilisez pas de perceuse électrique!

étape

1

Retirez la serrure existante.

Retirez l'intégralité du pêne dormant, y compris le verrou. Vous devrez peut-être également retirer la gâche. Voici un pêne dormant Schlage standard. Communiquez avec votre fabricant de pènes dormants si vous avez besoin d'assistance.



étape 2

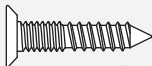
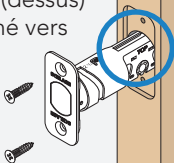
Besoin d'aide?

Visitez alle.co/encodeplus

Installez le verrou.

Vous aurez peut-être à ajuster la longueur de votre verrou.
Assurez-vous que la fente du verrou est centrée dans le trou.

Assurez-vous
que le mot
« TOP » (dessus)
est tourné vers
le haut.

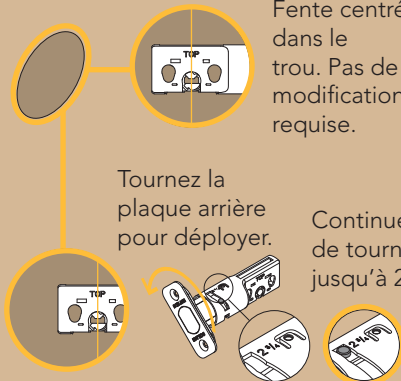


Dimension réelle

Fente centrée
dans le
trou. Pas de
modification
requis.

Tournez la
plaque arrière
pour déployer.

Continuer
de tourner
jusqu'à 2 ¾".



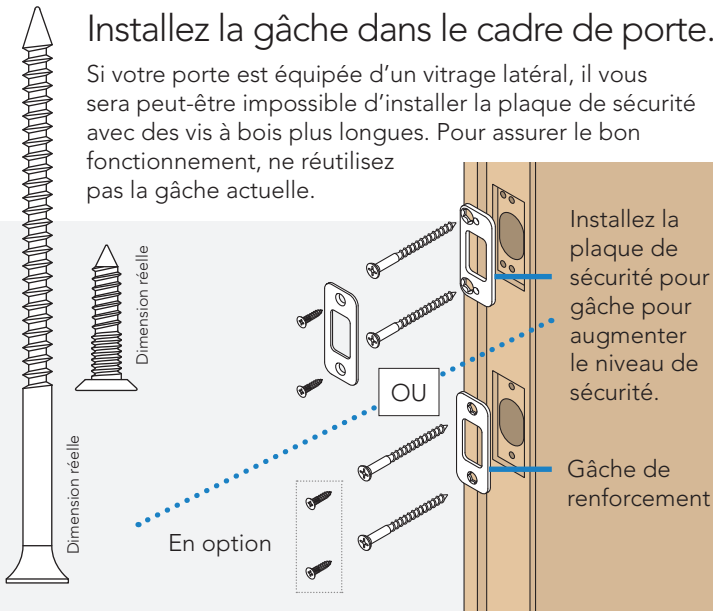
étape 3

Besoin d'aide?

Problème d'installation de la plaque de sécurité de la gâche? Visitez alle.co/encodeplus

Installez la gâche dans le cadre de porte.

Si votre porte est équipée d'un vitrage latéral, il vous sera peut-être impossible d'installer la plaque de sécurité avec des vis à bois plus longues. Pour assurer le bon fonctionnement, ne réutilisez pas la gâche actuelle.



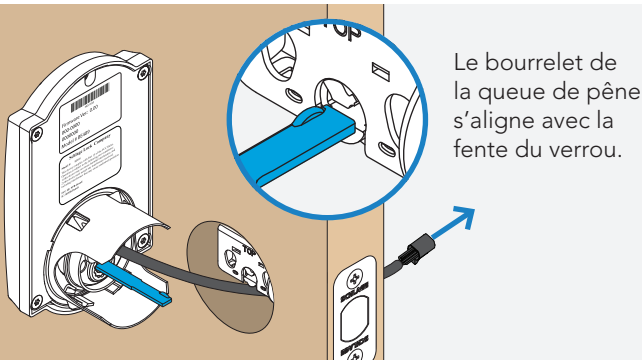
étape 4

Avez-vous de la difficulté à installer le pavé numérique tactile? La queue de pêne est-elle installée correctement?

Si le trou traversant semble trop petit, vous pourriez devoir retirer l'adaptateur de trou. Visitez alle.co/encodeplus.

Installez le pavé numérique tactile.

Acheminez le câble dans la porte **SOUS** le verrou. Alignez la queue de pêne comme illustré et poussez le pavé numérique tactile sur la porte.



étape 5



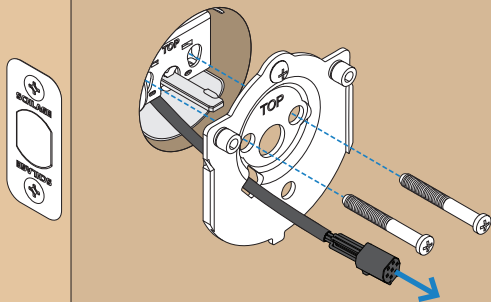
Tournevis cruciforme

N'utilisez pas de perceuse électrique!

Vous risquez d'endommager votre serrure!

Montez la plaque arrière.

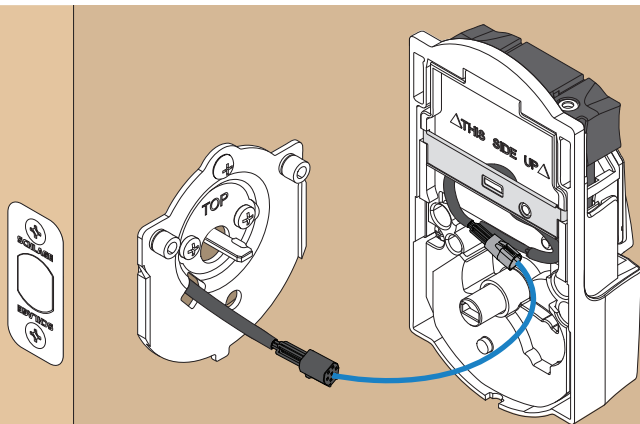
Acheminez le câble sous le verrou et dans le trou situé au bas de la plaque arrière. Sécurisez la plaque arrière avec des vis. Assurez-vous que l'extérieur du pavé numérique tactile est perpendiculaire avant de serrer complètement les vis.



étape 6

Raccordez le câble.

Insérez le câble et le connecteur dans l'espace situé au-dessus du dispositif de blocage.



étape
7



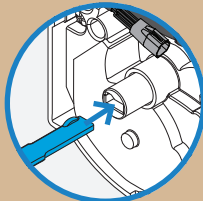
Tournevis cruciforme

N'utilisez pas de perceuse électrique!

Vous risquez d'endommager votre serrure!

Fixez la serrure à la porte.

Si le bourrelet de la queue de pêne ne s'aligne pas avec la fente située derrière l'assemblage interne, assurez-vous que la barrette tournante est à la verticale (vers le haut et le bas).

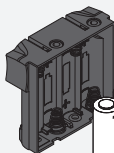
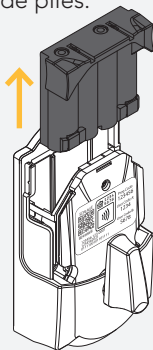


Le bourrelet de la queue de pêne s'aligne avec la fente située derrière l'assemblage interne.

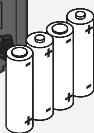
étape 8

Insérez les piles et remettez le couvercle.

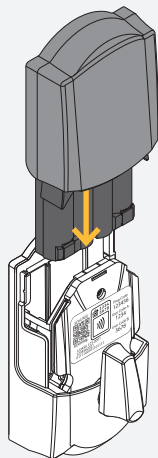
Enlevez le support
de piles.



Insérez les
piles.



Réinstallez le support
de piles. Tournez le support de
piles de manière à ce que les
piles soient face à la porte.



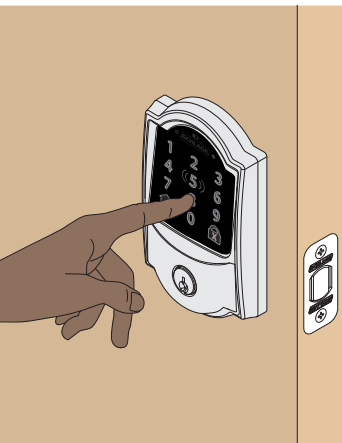
C'était facile, n'est-ce pas?

Votre serrure est maintenant prête! N'oubliez pas que vous devez configurer votre serrure pour l'utiliser.

étape

9

Configurez votre serrure.



1. Ouvrez votre porte!
2. Saisissez l'un des deux codes d'utilisateur par défaut. Les codes sont indiqués sur une étiquette située sous le couvercle des piles et à l'arrière du présent guide.
3. Votre serrure passera à la route de configuration. La mise en place est terminée lorsque le verrou arrête de bouger.

étape 10

Besoin d'aide?

Si le verrou ne se déploie pas et ne se rétracte pas pendant l'essai, visitez alle.co/encodeplus

Essai final!

1. Fermez votre porte.
2. Déployez et rétractez le verrou en utilisant la barrette tournante interne. Assurez-vous que le verrou se rétracte sans restriction.
3. Ouvrez votre porte.
4. Déployez le verrou en utilisant la barrette tournante interne.
5. Saisissez maintenant le code d'utilisateur à l'écran tactile.



Maintenant que votre serrure est installée,

vous pouvez utiliser l'application Schlage Home pour verrouiller et déverrouiller votre porte de partout et ajouter des codes d'utilisateur pour vos invités et les membres de la famille.





Fonctionne avec

Apple HomeKit

Sinon, vous pouvez les configurer dans l'application Apple Home.

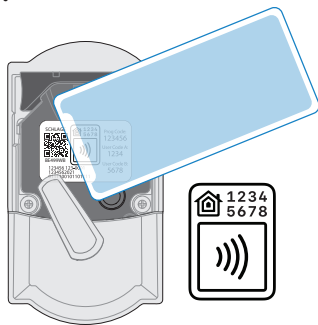
Appuyez d'abord sur le bouton comme indiqué. Allez ensuite à la page suivante pour obtenir les directives spécifiques à votre modèle d'iPhone. Votre serrure entrera en mode de jumelage pendant 5 minutes.



Pour iPhone XS et les modèles plus récents

Mettez votre iPhone vis-à-vis l'étiquette HomeKit.

Tapotez le haut de votre téléphone sur l'étiquette. Suivez les directives sur votre téléphone. Si cette étape ne fonctionne pas tout de suite, essayez de jumeler votre téléphone en utilisant le code de configuration HomeKit à 8 chiffres (imprimé sur l'étiquette) dans l'application Apple Home.



Remarque : Votre serrure doit être complètement installée sur la porte et les piles doivent être insérées avant de la jumeler à l'application. Appuyez sur le bouton de jumelage dans les 5 minutes suivant le jumelage.

Pour iPhone 7 et iPhone X

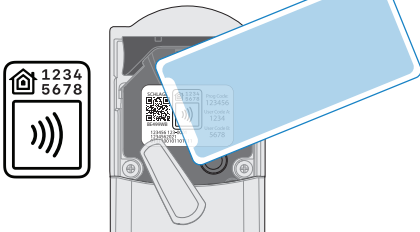
1. Ouvrez l'application Apple Home.

Appuyez sur « + » et « Add Accessory » (ajouter un accessoire). Suivez les directives sur votre téléphone.

2. Tapotez le haut de votre téléphone sur l'étiquette HomeKit lorsque vous êtes invité à le faire.

Tapotez le haut de votre téléphone sur l'étiquette comme l'illustre l'image de gauche.

Si cette étape ne fonctionne pas tout de suite, essayez de jumeler votre téléphone en utilisant le code de configuration HomeKit à 8 chiffres dans l'application Apple Home.



Pour des modèles antérieurs au iPhone 7 ou à iPad

1. Ouvrez l'application Apple Home.

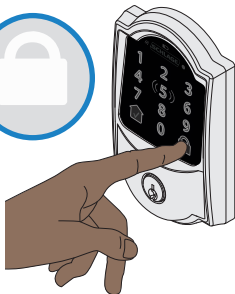
Appuyez sur « + » et « Add Accessory »(ajouter un accessoire). Suivez les directives sur votre téléphone.


2. Balayez le code QR de l'étiquette HomeKit.

Balayez l'étiquette à l'arrière du guide de démarrage rapide en anglais lorsque vous êtes invité à le faire.

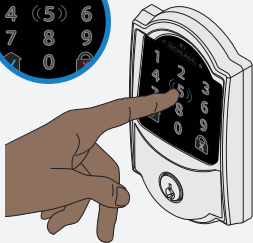


Verrouiller et déverrouiller



Touchez simplement l'icône  de verrouillage pour verrouiller votre porte.

Vous pouvez aussi verrouiller votre porte de l'intérieur en tournant la barrette tournante vers le bord de la porte.



Pour déverrouiller votre porte avec un code d'utilisateur.

Une fois jumelés à un système de maison intelligente, les codes par défaut ne fonctionneront plus. Vous pouvez aussi déverrouiller votre porte de l'intérieur en tournant la barrette en l'éloignant du bord de la porte.

Apple HomeKit

La technologie Apple HomeKit offre un moyen simple et sécuritaire de contrôler entre autres les portes de votre maison au moyen de l'application Apple Home et Siri sur un appareil iPhone, iPad, Apple Watch, HomePod ou Mac.

Un client qui possède un appareil Apple TV (4e génération ou modèle ultérieur) avec tvOS 10 ou une version ultérieure, un iPad avec iOS 10 ou une version ultérieure ou un appareil HomePod peut contrôler automatiquement les accessoires compatibles avec HomeKit en dehors de chez lui.

Pour contrôler automatiquement cet accessoire compatible avec HomeKit en dehors de la maison, il est nécessaire d'avoir un appareil HomePod, Apple TV ou iPad configuré comme appareil domestique principal. Il est recommandé que vous mettiez à jour le logiciel et le système d'exploitation à la version la plus récente.

L'utilisation du badge « Works with Apple » (fonctionne avec Apple) signifie qu'un accessoire a été conçu pour fonctionner spécifiquement avec la technologie indiquée dans le badge et qu'il a été certifié par le développeur pour répondre aux normes de rendement d'Apple. Apple n'est pas responsable du fonctionnement de cet appareil ni de sa conformité avec les normes de sécurité et de réglementation. Apple, App Store, Apple Home, iPhone, iPad, Apple Watch, HomePod, Mac et Siri sont des marques de commerce d'Apple Inc. aux États-Unis et dans d'autres pays.

Google Play et le logo Google Play sont des marques de commerce de Google Inc.

Conservez ce guide!

Les codes par défaut sont indiqués au verso du guide de démarrage rapide anglais. Vous aurez besoin de ces codes si vous devez restaurer votre serrure aux paramètres d'usine.

Des questions sur votre nouvelle serrure?

Schlage **Encode Plus**™ ?
SMART WIFI DEADBOLT

Ne la retournez pas au magasin!

Laissez-nous d'abord vous aider!



alle.co/encodeplus



© Allegion 2021

Impreso en los EE. UU. / Imprimé aux É.-U.
47360453 Rev. 07/21-b