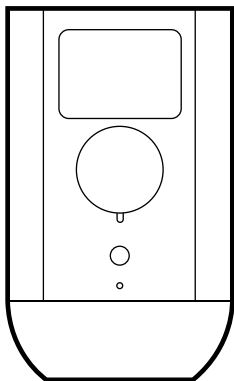


geeni™

START  
GUIDE



# SMART WI-FI SECURITY CAMERA

ENGLISH

Pour les instructions en français, veuillez  
consulter la page 8

**Thank you for purchasing your GEENI smart home product.**

Get started using your new devices by downloading Geeni, one convenient app that manages everything straight from your phone or tablet. Easily connect to your home Wi-Fi, and control multiple devices from the touch of your fingertips.

**Contents**

- Start Guide
  - Product Diagram ..... 01
  - Charging, Register ..... 03
  - Install ..... 04
  - Connect (Easy Mode) ..... 06
  - Connect (QR Code Mode) ..... 07
  - Questions, Troubleshooting, Notices ..... 11
- Voice Control Guide
  - Google Assistant ..... 14
  - Amazon Alexa ..... 16

**FCC Notice:**

This equipment has been tested and found to comply with the limits for a Class B digital device, pursuant to part 15 of the FCC Rules. These limits are designed to provide reasonable protection against harmful interference in a residential installation. This equipment generates, uses and can radiate radio frequency energy and, if not installed and used in accordance with the instructions, may cause harmful interference to radio communications. However, there is no guarantee that interference will not occur in a particular installation. If this equipment does cause harmful interference to radio or television reception, which can be determined by turning the equipment off and on, the user is encouraged to try to correct the interference by one or more of the following measures:

- Reorient or relocate the receiving antenna.
- Increase the separation between the equipment and receiver.
- Connect the equipment into an outlet on a circuit different from that to which the receiver is connected.
- Consult the dealer or an experienced radio/TV technician for help.

Caution: Any changes or modifications to this device not explicitly approved by manufacturer could void your authority to operate this equipment.

This device complies with part 15 of the FCC Rules. Operation is subject to the following two conditions: (1) This device may not cause harmful interference, and (2) this device must accept any interference received, including interference that may cause undesired operation.

The device has been evaluated to meet general RF exposure requirement. The device can be used in portable exposure condition without restriction.

**Support:**

If you encounter any issues, please contact us at [support.mygeeni.com](mailto:support.mygeeni.com) for help.

**(888) 232-3143 Toll-free**

To explore our full selection of products, visit us at: [www.mygeeni.com](http://www.mygeeni.com)

© 2020 Merkury Innovations • 45 Broadway 3rd FL, New York NY 10006.

The illustrated product and specifications may differ slightly from those supplied. Geeni is a trademark of Merkury Innovations LLC. iPhone, Apple and the Apple logo are trademarks of Apple Inc., registered in the U.S. and other countries. App Store is a service mark of Apple Inc. Google, Google Play, and related marks and logos are trademarks of Google LLC. iOS is a registered trademark of Cisco in the U.S. and other countries and is used under license. Amazon, Alexa and all related logos are trademarks of Amazon.com, Inc. or its affiliates. All other trademarks and trade names are those of their respective owners.

**Made in China**

# START GUIDE

## What's in the Box



- Smart Wi-Fi Security Camera



- Magnetic Mount



- Screw Mount



- Power Adapter



- USB Cable



- Mounting Screws



- User Manual

## Get Ready



- Know your Wi-Fi network and password



### 2.4GHz

- Make sure you're connecting to a 2.4GHz Wi-Fi network. A microSD card is required to record footage (**Geeni can't connect to 5GHz networks**)



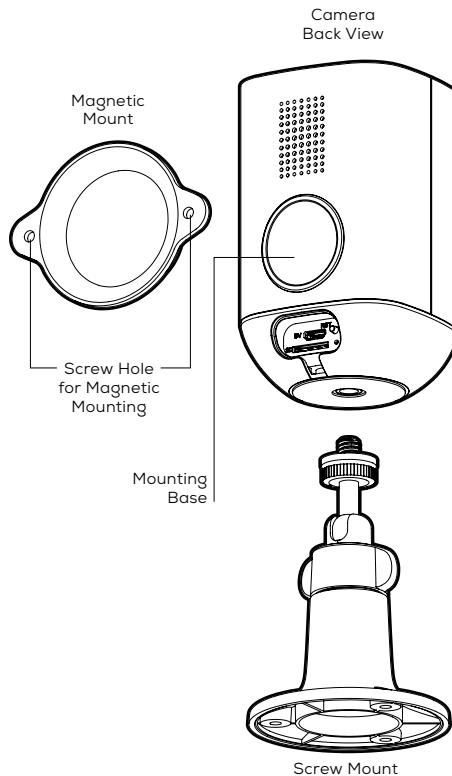
iOS 9



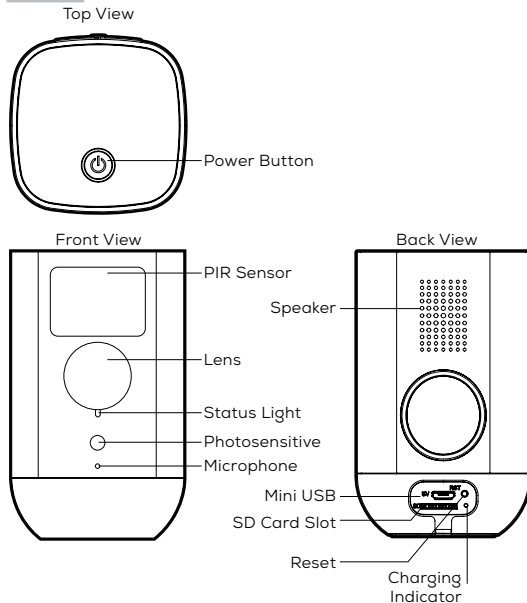
Android 5.0

- Make sure your mobile device is running iOS® 9 or higher or Android™ 5.0 or higher

## Product Diagram



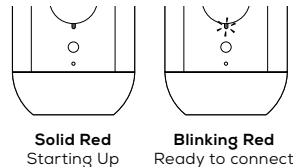
## Product Diagram



Power Port	DC 5V±10%
Power Button	Press the button to activate the camera
Status Light	
Microphone	Captures sound for your video
SD card slot	Supports local microSD Card storage (Max.128 GB)
Reset	Press and hold for 5 seconds to reset the camera

## Charging

This Wireless Smart Camera can be charged by connecting to any standard USB power source or outlet. The charging indicator light will blink red when charging and turn blue when charging is complete.

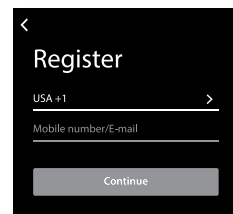


## STEP 1 : Register

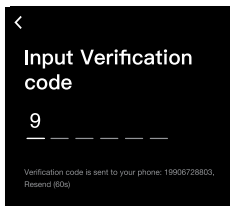
- Download the Geeni App from App Store or Google Play.



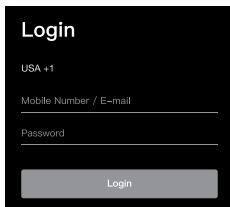
- Register an account on your Geeni App.
01.  
Enter your mobile phone number or email address



02.  
Enter the verification  
code and create a  
password.



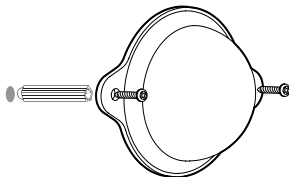
03.  
Log into the App.



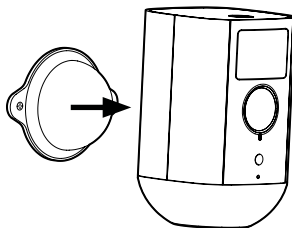
## STEP 2 : Installation

- Install:  
Method 1 - Magnetic Mount Installation

01.  
Use the included  
2 screws and wall  
anchors to mount the  
camera to the desired  
wall

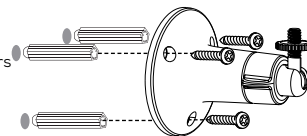


02.  
Camera attaches to  
mount magnetically.

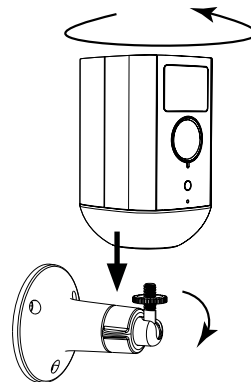


- Install:  
Method 2 - Screw Mount Installation

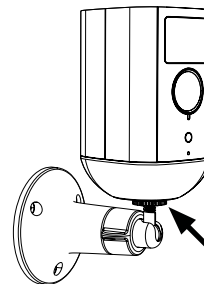
01.  
Use the included 3  
screws and wall anchors  
to mount the stand to  
the desired wall.



02.  
Install the camera in the  
screw mount and lock it  
with the screw




03.  
After adjusting your  
camera angle, lock the  
screw



## STEP 3

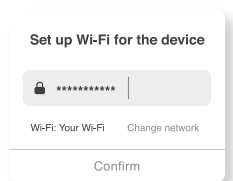
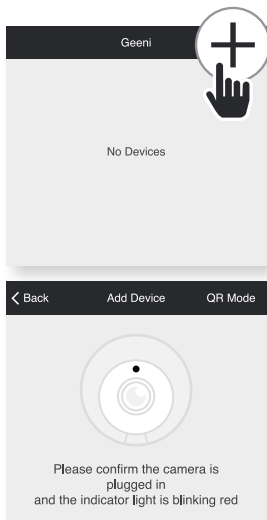
### ■ Add device: Easy Mode

01.

In the Geeni app, on the top corner of the Devices screen, click . Choose "Wi-Fi Camera".

02.

Make sure the light on the camera is blinking red, indicating the device is ready to connect, then press Next Step.



This app is supported only on 2.4GHz Wi-Fi channels

03.

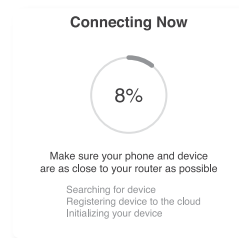
Enter your Wi-Fi network and password.

04.

The Geeni app will attempt to connect. This may take a few moments. When the blinking light turns solid blue, connection was successful!

**NOTE: Geeni can't connect to 5GHz networks.**

\*If the connection fails, try to connect using QR Mode.




### ■ Add device: QR Code Mode

01.

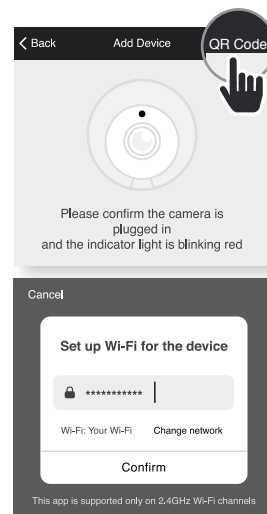
Be sure to reset camera by pressing the reset button for 3-4 seconds.

02.

In the Geeni app, on the top corner of the Devices screen, click . Choose "Wi-Fi Camera". Choose "QR Code" in the top corner.

03.

Click Next and enter your Wi-Fi details.

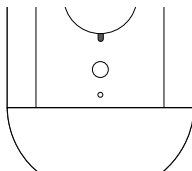


04.  
Scan the QR code with the camera. When you hear the camera beep, select 'I heard the beep' and it will add your camera.



05.  
The indicator light will turn solid blue when device is connected successfully!

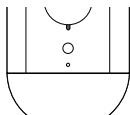
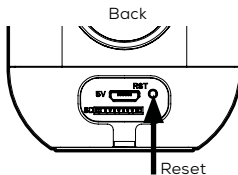
NOTE: Geeni can't connect to 5GHz networks.



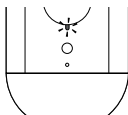
Blue light

**\*How do I reset the device and what does the blinking light mean?**

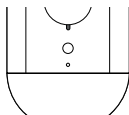
Reset the Camera by pressing the reset button for 3-4 seconds.



**Solid Red**  
Starting Up



**Blinking Red**  
Ready to connect



**Solid Blue**  
Connected

## SETTINGS

### ■ Access Camera Settings:

From your main device list, click on the camera you want to edit, then press "..." button on the top right for advanced settings.

### ■ Device Name:

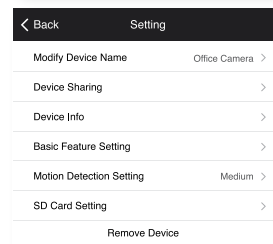
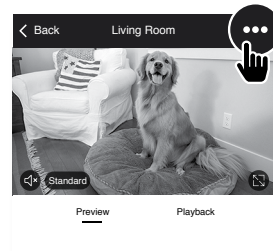
Press to rename your device to something like "Backyard" or "Front Yard"

### ■ Device Sharing:

Let friends, spouse, roommates, or family keep an eye on what your cameras see. Whether it's a baby's crib or the family dog, you can decide who gets to check in, access the camera, and set notifications.

### ■ Remove Device:

Delete the camera from your account. Until it's deleted, it will always be linked to your account.





### ■ Indicator Light:

By default, the camera lights up to show it's on. Switch "Indicator Light" off to hide the light.

### ■ Flip:

If you mount your camera upside down, toggling the "Flip" function will rotate the image so that it's right side up.

### ■ Time Watermark:

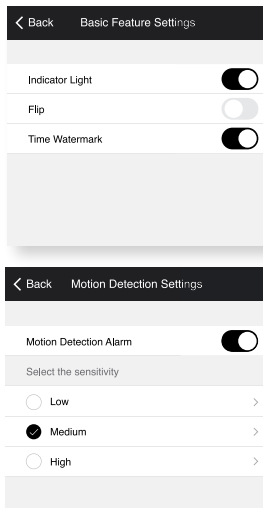
Turn the time watermark on to always see a time stamp of when video is taking place.

### ■ Motion Detection:

When turned on, you'll receive notifications to your phone whenever the camera senses motion. Press to turn Motion Detection off or set how sensitive you want it to be.

### ■ Format SD Card:

Press to erase your microSD Card.



## Frequently Asked Questions

### ■ Can I share with family and friends?

Yes! You can share access to all Geeni devices— cameras, plugs, bulbs, doorbells, etc.— with family & friends. In the Geeni app, press the "Profile" button and click on "Device Sharing" to give or revoke sharing permissions. In order to share, the other user should have already downloaded the Geeni app and registered an account.

### ■ How much footage can the camera record?

An optional microSD card is required to record footage. Depending on video quality, your smart camera will use around 2GB of storage a day, so a 32GB card can provide weeks of continuous video. As the card fills up, the oldest footage will automatically be replaced by new video, so you don't have to ever worry about running out of storage space.

### ■ My Geeni device has a funny name. How do I rename it?

From your main device list, click on one of the devices you want to rename, press the "•••" button on the top right for advanced settings, and click Modify Device Name (or Modify Group Name, if applicable). You'll then be able to choose a more familiar name.

### ■ The device appears offline or unreachable, what should I do?

Check the camera button and make sure that it's switched ON. The camera requires an "always-on" power supply to operate properly. Make sure your Wi-Fi router is online and in range. Make sure you have the latest Geeni functionality by clicking "Check for firmware update" in your device settings.

### ■ What's the Wireless Range?

The range of your home Wi-Fi is heavily dependent on your home router and the conditions of the room. Check with your router specifications for exact range data.

### ■ If my Wi-Fi/Internet goes down, will Geeni still work?

Geeni products need to be connected to Wi-Fi in order to use them remotely.

## Troubleshooting

### ■ Cannot connect to your Wi-Fi network.

Make sure you entered the correct Wi-Fi password during the Wi-Fi setup. Check whether there are any Internet connection problems. If the Wi-Fi signal is too weak, reset your Wi-Fi router and try again.

## Reset the device

- Camera can be reset by holding down the reset button for 3-4 seconds.

## System Requirements

- Mobile device running iOS® 9 or higher or Android™ 5.0 or higher
- Existing Wi-Fi Network

## Technical Specifications

- Camera: up to 1080p (1920 x 1080) at 25 frames/sec.  
H.264 encoding
- Field of View: 130° diagonal
- Audio: Internal Speaker and Microphone
- Storage: supports up to 128 GB microSD card (not included)
- Wi-Fi not compatible with 5GHz Wi-Fi networks.

# VOICE CONTROL GUIDE

Thank you for purchasing your GEENI smart home product. Make sure your devices are already set up using the Geeni app, then follow these steps.

Your video device is able to stream video to these leading smart assistants.

## Name and Control Each Device by Voice



## Contents

■ Voice Control Guide	
Google Assistant .....	14
Amazon Alexa .....	16



To control your Geeni smart home products just say “OK Google,” or “Hey Google,” and ask. Make sure your devices are already set up using the Geeni app.

## Things you can say\*:

“Hey Google, show me the Living Room Camera.”  
“Hey Google, what’s on the Front Door Camera?”



\*Some commands require compatible devices.

## Stream to:

Google Home Hub, Google Assistant Smart Displays, Google Nest Hub, and any Google Chromecast-enabled TV, screen, or PC

## 01

- Open the Google Home app and go to Home Control in the menu.



**Face Match**  
Teach your Assistant to recognise your face



**Home Control**  
Manage the devices in your home



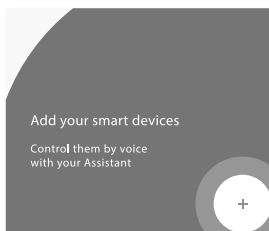
**My Day**  
Customise your summary



**Email updates**  
Latest news & features

## 02

- Tap the “+” button.



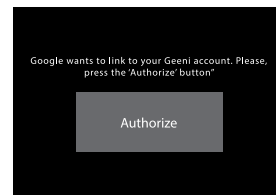
## 03

- Choose “Geeni” from the list of Home Control partners.



## 04

- Authorize your account with Google Assistant using the username and password from your Geeni app.



Now your Google Home app and Geeni devices are linked!

You’re now able to say “Hey Google” and control your Geeni devices.

- At any time, go into the “Home Control” section of the Google Home app to set nicknames and rooms for your devices. **You can rename your devices in the Geeni app, and Google Assistant will refer to them by the same name.**

So if you rename a camera to ‘Front Door’ or ‘Back Porch,’ then Google Assistant will use that same name later on. You can always give it a nickname using the Google Home app as well.

Google Assistant will be able to control devices by room.



To control your Geeni smart home products, just ask Alexa. Make sure your devices are already set up using the Geeni app.

## Things you can say\*:

"Alexa, show Living Room Camera."  
"Alexa, show me the Front Door Camera."



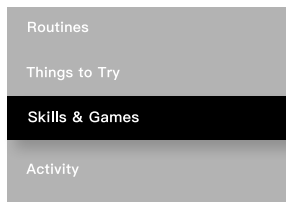
\*Some commands require compatible devices.

## Stream to:

Amazon Echo Show, Amazon Fire TV, and any Alexa-enabled TV or screen.

## 01

- Open the Alexa app and go to Skills in the menu.

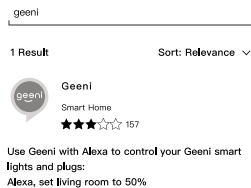


## 02

- Search for Geeni then tap Enable.



## Search



## 03

- Authorize your account with Smart Home Skills using the username and password from your Geeni app.



## 04

- Choose "Discover Devices." After a few seconds your Geeni devices will be displayed under Smart Home in the Alexa app.

## Discover Devices

Smart Home devices must be discovered before they can be used with Alexa.



- You can rename your devices in the Geeni app, and Alexa will refer to them by the same name.

So if you rename a smart camera to 'Front Door' or 'Back Porch,' then Alexa will use that same name later on.

More information is available at:

<http://tinyurl.com/alexa-smart-home-groups>

Can't connect?  
Need help?

---

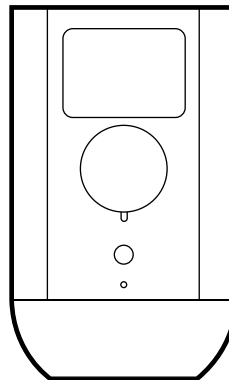
**WE  
CAN  
HELP**

**DO NOT  
RETURN THIS  
PRODUCT TO  
THE STORE**

•

support.mygeeni.com  
(888)232-3143 Toll-free  
or tap 'support' for help in the Geeni app.

geeni™  
•  
GUIDE DE  
DÉPART  
RAPIDE



**CAMÉRA DE  
SÉCURITÉ WI-FI  
INTELLIGENTE**

**FRANÇAIS**

**Merci d’avoir acheté votre produit de maison intelligente GEENI.**

Commencez à utiliser vos nouveaux dispositifs en téléchargeant Geeni, une appli pratique qui gère tout directement depuis votre téléphone ou votre tablette. Connectez-vous facilement à votre réseau Wi-Fi domestique et contrôlez plusieurs dispositifs du bout des doigts.

**Contenu**

- Guide de départ rapide
  - Diagramme du produit..... 25
  - Recharge et enregistrement..... 27
  - Installation..... 28
  - Connexion (mode facile)..... 30
  - Connexion (mode avec code QR) ..... 31
  - Questions, Dépannage, Avis ..... 35
- Guide de contrôle vocal
  - Google Assistant ..... 38
  - Amazon Alexa ..... 40

#### **Avis de la FCC :**

Cet équipement a été testé et jugé conforme aux limites applicables aux appareils numériques de classe B, conformément à la partie 15 des règles de la FCC. Ces limites sont conçues pour fournir une protection raisonnable contre les interférences nuisibles dans une installation résidentielle. Cet équipement génère, utilise et peut émettre de l'énergie de radiofréquence et, s'il n'est pas installé et utilisé conformément aux instructions, il peut causer des interférences nuisibles aux communications radio. Cependant, il n'y a aucune garantie que des interférences ne se produiront pas dans une installation particulière. Si cet équipement cause des interférences nuisibles à la réception de la radio ou de la télévision, ce qui peut être déterminé en allumant et en éteignant l'équipement, l'utilisateur est encouragé à essayer de corriger l'interférence par une ou plusieurs des mesures suivantes :

- Réorientez ou déplacez l'antenne de réception.
- Augmentez la séparation entre l'équipement et le récepteur.
- Branchez l'équipement sur une prise d'un circuit différent de celui auquel le récepteur est connecté.
- Consultez le revendeur ou un technicien radio/TV expérimenté pour obtenir de l'aide.

Attention : Toute modification ou changement effectués à ce dispositif non explicitement approuvés par le fabricant pourrait annuler votre autorisation d'utiliser cet équipement.

Cet appareil est conforme à la partie 15 des règles de la FCC. Son fonctionnement est soumis aux deux conditions suivantes : (1) Cet appareil ne doit pas causer d'interférences nuisibles, et (2) cet appareil doit accepter toutes les interférences reçues, y compris celles qui peuvent provoquer un fonctionnement indésirable.

L'appareil a été évalué pour répondre aux exigences générales d'exposition aux radiofréquences. L'appareil peut être utilisé dans des conditions d'exposition portables sans restriction.

#### **Soutien :**

Si vous rencontrez des problèmes, veuillez nous contacter à l'adresse [support@mygeeni.com](mailto:support@mygeeni.com) pour obtenir de l'aide.

Pour découvrir notre gamme complète de produits, visitez notre site au : [www.mygeeni.com](http://www.mygeeni.com)

© 2020 Merkury Innovations • 45 Broadway 3rd FL, New York NY 10006.

Le produit illustré et les spécifications peuvent différer légèrement de ceux fournis. Geeni est une marque commerciale de Merkury Innovations LLC.

iPhone, Apple et le logo Apple sont des marques commerciales d'Apple Inc. enregistrées aux États-Unis et dans d'autres pays. App Store est une marque de service d'Apple Inc. Google, Google Play et les marques et logos associés sont des marques commerciales de Google LLC. iOS est une marque déposée de Cisco aux États-Unis et dans d'autres pays et est utilisée sous licence. Amazon, Alexa et tous les logos associés sont des marques commerciales d'Amazon.com, Inc. ou de ses filiales. Toutes les autres marques et noms commerciaux sont ceux de leurs propriétaires respectifs

**Fabriqué en China**

# GUIDE DE DÉPART RAPIDE

## Inclus dans l'emballage



- Caméra de sécurité Wi-Fi intelligente



- Adaptateur d'alimentation



- Guide d'utilisation



- Monture magnétique



- Câble USB



- Monture vissable



- Vis de fixation

## Préparation



- Connaissez le mot de passe de votre réseau Wi-Fi



### 2,4 GHz

- Assurez-vous que vous vous connectez à un réseau Wi-Fi à 2,4 GHz. Une carte microSD est nécessaire pour enregistrer les vidéos (Geeni ne peut se connecter aux réseaux 5 GHz)



iOS 9

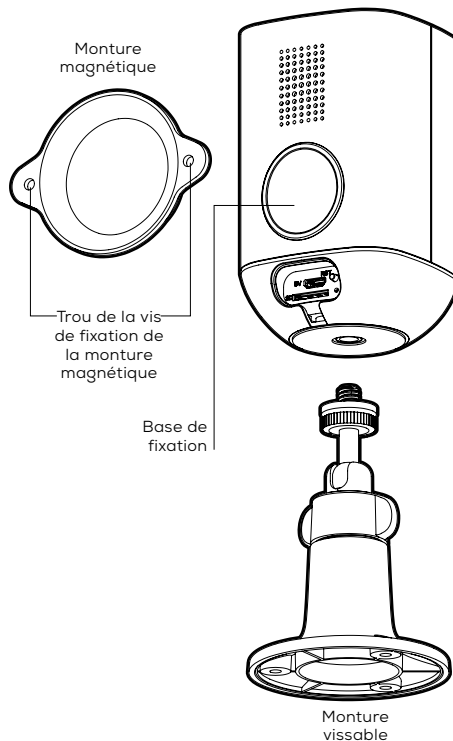


Android 5.0

- Assurez-vous que votre dispositif mobile fonctionne sous iOS<sup>MD</sup> 9 ou supérieur ou Android<sup>MC</sup> 5.0 ou supérieur

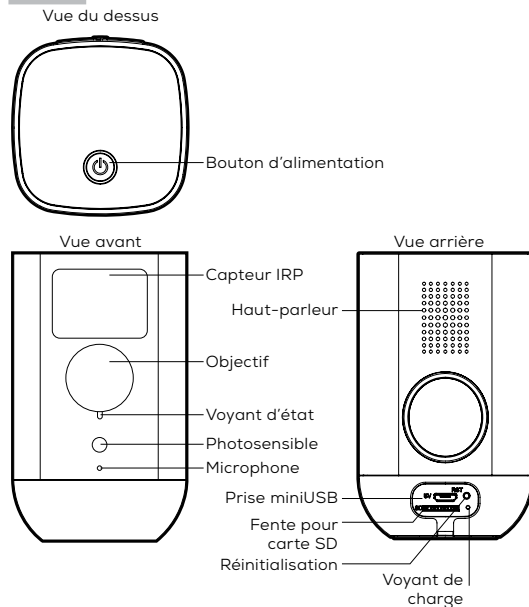
## Diagramme du produit

Vue arrière de la caméra





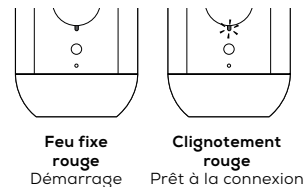
## Diagramme du produit



Port d'alimentation	CC 5 V, $\pm 10\%$
Bouton d'alimentation	Ce bouton permet d'activer la caméra
Voyants d'état	Feu fixe rouge Démarrage de la caméra Clignotement en rouge Prêt à la connexion Feu fixe bleu Connectée
Microphone	Capte le son pour vos vidéos
Fente pour carte SD	Supporte le stockage local sur carte microSD Card (maximum de 128 Go)
Réinitialisation	Maintenez enfoncé pendant 5 secondes pour réinitialiser la caméra

## Recharge

Cette caméra intelligente sans fil peut être rechargée en la connectant à n'importe quelle source d'alimentation ou prise USB standard. Le voyant de recharge clignote en rouge lorsque la recharge est en cours et devient bleu lorsque la recharge est terminée.



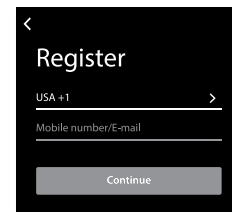
## ÉTAPE 1 : Enregistrement

- Téléchargez l'appli Geeni d'App Store ou de Google Play.

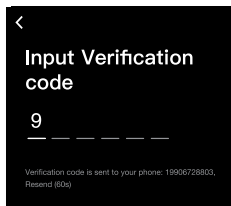


- Enregistrez votre compte sur l'appli Geeni.

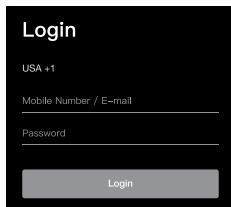
01.  
Entrez le numéro de votre cellulaire ou votre courriel.



02.  
Entrez le code de  
vérification et créez un  
mot de passe.



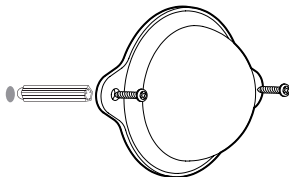
03.  
Lancez l'appli.



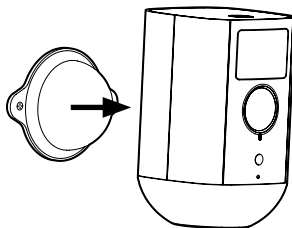
## ÉTAPE 2 : Installation

- Installation :  
Méthode 1 - Installation avec la monture magnétique

01.  
Utilisez les 2 vis et  
les ancrages muraux  
fournis pour fixer  
la caméra au mur  
souhaité.

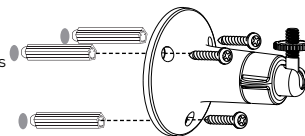


02.  
La caméra se fixe  
sur un support  
magnétique.

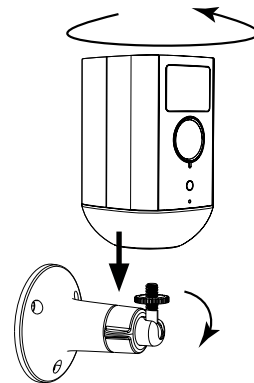


- Installation :  
Méthode 2 - Installation de la fixation murale

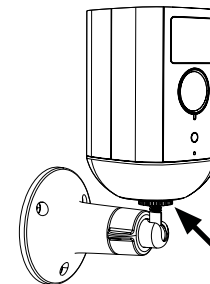
01.  
Utilisez les 3 vis et les  
ancres murales fournies  
pour monter le support  
sur le mur souhaité.



02.  
Installez la caméra  
dans le support à vis et  
verrouillez-la avec la vis.




03.  
Après avoir réglé  
l'angle de votre caméra,  
verrouillez la vis.



## ÉTAPE 3

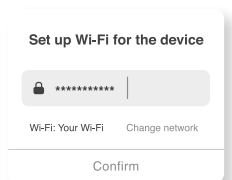
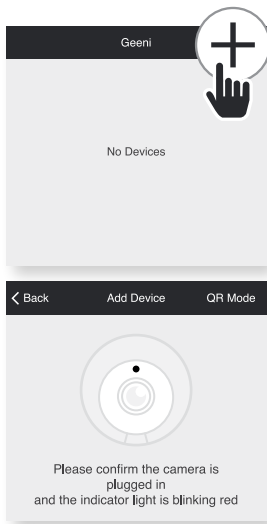
### ■ Ajout d'un dispositif : Mode facile

01.

Dans l'appli Geeni, dans le coin supérieur de l'écran des dispositifs tapez sur , choisissez "Wi-Fi Camera".

02.

Vérifiez que le voyant de la caméra clignote en rouge, indiquant que le dispositif est prêt à être connecté, puis appuyez sur "Next Step".



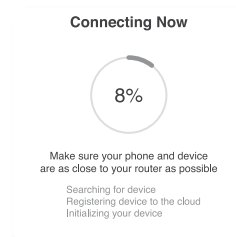
03.

Accédez à votre réseau et entrez votre mot de passe Wi-Fi.

04.

L'appli Geeni va tenter de se connecter. Cela peut prendre quelques instants. Lorsque la lumière clignotante devient bleue, la connexion est réussie! **REMARQUE: Geeni ne peut se connecter aux réseaux 5 GHz.**

\*Si la connexion échoue, tentez de vous connecter à l'aide du mode du code QR.




### ■ Ajout d'un dispositif : Mode du code QR

01.

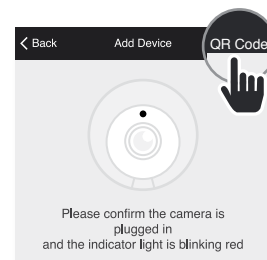
Assurez-vous de réinitialiser la caméra en appuyant sur le bouton de réinitialisation pendant 3 à 4 secondes.

02.

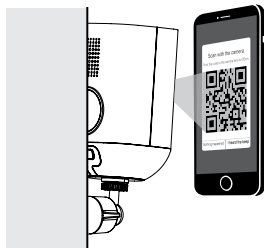
Dans l'appli Geeni, dans le coin supérieur de l'écran des dispositifs tapez sur , choisissez "Wi-Fi Camera". Choisissez "QR Code" dans le coin supérieur.

03.

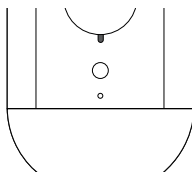
Cliquez sur "Next" et entrez vos détails Wi-Fi.



04.  
Balayez le code QR  
avec la caméra.  
Lorsque vous entendez  
le bip de la caméra,  
sélectionnez "J'ai  
entendu le bip" et votre  
caméra sera ajoutée.



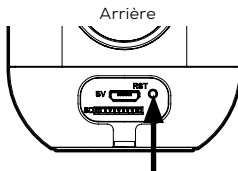
05.  
Le voyant lumineux  
devient bleu fixe  
lorsque le dispositif est  
connecté avec succès!  
REMARQUE: Geeni ne  
peut se connecter aux  
réseaux 5 GHz.



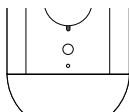
Voyant bleu

**\*Comment réinitialiser le  
dispositif et que signifie le  
voyant clignotant?**

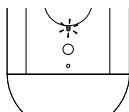
Réinitialisez la caméra en  
appuyant sur le bouton de  
réinitialisation pendant 3 à 4  
secondes.



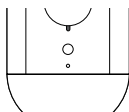
Réinitialisation



**Feu fixe  
rouge**  
Démarrage



**Clignotant en rouge**  
Prêt à la connexion



**Feu fixe bleu**  
Connecté

## RÉGLAGES

### ■ Réglages d'accès à la caméra :

À partir du menu  
principal de la liste du  
dispositif, puis appuyez  
sur le bouton "... " situé  
sur le coin supérieur  
droit pour les réglages  
avancés.

### ■ Nom du dispositif :

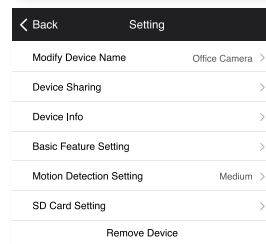
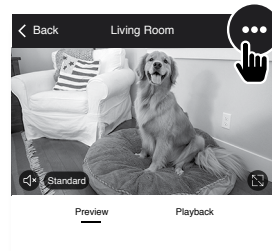
Appuyez pour renommer  
votre dispositif tel que  
"Cour arrière" ou "Cour  
avant".

### ■ Partage du dispositif :

Laissez vos amis, votre  
conjoint, vos colocataires  
ou votre famille garder  
un œil sur ce que vos  
caméras voient. Qu'il  
s'agisse du berceau  
d'un bébé ou du chien  
de la famille, vous  
pouvez décider qui doit  
s'enregistrer, accéder à  
la caméra et définir les  
notifications.

### ■ Retrait du dispositif :

Supprimez la caméra de  
votre compte. Tant qu'elle  
n'est pas supprimée, elle  
sera toujours liée à votre  
compte.



### ■ Voyant lumineux :

Par défaut, le voyant de la caméra s'allumera pour indiquer qu'elle est en fonction. Permutez le "Voyant lumineux" à "Off" pour éteindre le voyant.

### ■ Retourner :

Si vous installez votre caméra à l'envers, la fonction "Flip" permet de faire pivoter l'image pour qu'elle soit à l'endroit.

### ■ Horodatage :

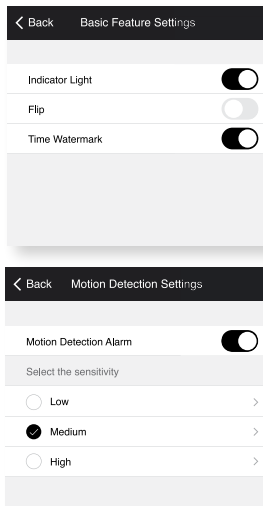
Activez l'horodatage afin de toujours voir l'heure à laquelle la vidéo se déroule.

### ■ Détection du mouvement :

Lorsqu'en fonction, vous recevrez des notifications sur votre téléphone chaque fois que la caméra détecte un mouvement. Appuyez sur cette touche pour désactiver la détection de mouvement ou définir la sensibilité désirée.

### ■ Formatage de la carte SD :

Appuyez pour effacer votre carte microSD.



## Questions fréquemment demandées

### ■ Puis-je partager avec ma famille et mes amis?

Oui! Vous pouvez partager l'accès à tous les dispositifs Geeni –caméras, prises, ampoules, sonnettes de porte, etc. Dans l'appli Geeni, appuyez sur le bouton "Profile" et cliquez sur "Device Sharing" pour donner ou révoquer les autorisations de partage. Pour pouvoir partager, l'autre utilisateur doit avoir déjà téléchargé l'appli Geeni et enregistré un compte.

### ■ Combien de vidéoclips la caméra peut-elle enregistrer?

Une carte microSD optionnelle est nécessaire pour enregistrer les vidéoclips. Selon la qualité de la vidéo, votre caméra intelligente utilisera environ 2 Go de stockage par jour, de sorte qu'une carte de 32 Go peut fournir des semaines de vidéo continue. Lorsque la carte se remplit, les séquences les plus anciennes sont automatiquement remplacées par de nouvelles vidéos, de sorte que vous n'avez pas à vous inquiéter de manquer d'espace de stockage.

### ■ Mon dispositif Geeni a un drôle de nom. Comment puis-je le renommer?

Dans votre liste principale de dispositifs, cliquez sur l'un des dispositifs que vous souhaitez renommer, appuyez sur le bouton "... " en haut à droite pour accéder aux paramètres avancés, et cliquez sur "Modify Devices Name" (ou "Modify Group Name", le cas échéant). Vous pourrez alors choisir un nom plus familier.

### ■ Le dispositif semble hors ligne ou injoignable, que dois-je faire?

Vérifiez le bouton de la caméra et assurez-vous qu'elle est en fonction. La caméra a besoin d'une alimentation électrique permanente pour fonctionner correctement. Assurez-vous que votre routeur Wi-Fi est en ligne et se trouve à l'intérieur de la portée. Assurez-vous que vous disposez de la dernière fonctionnalité Geeni en cliquant sur "Check for firmware update" dans les paramètres de votre dispositif.

### ■ Quelle est la portée sans fil?

La portée de votre connexion Wi-Fi à domicile dépend fortement de votre routeur et de l'état de la pièce. Vérifiez les spécifications de votre routeur pour connaître la portée exacte.

### ■ Si mon Wi-Fi/Internet tombe en panne, est-ce que Geeni fonctionnera encore?

Les produits Geeni doivent être connectés au Wi-Fi afin de pouvoir les utiliser à distance.

## Dépannage

- **Vous ne pouvez vous connecter au réseau Wi-Fi.**  
Assurez-vous que vous avez entré le bon mot de passe Wi-Fi lors de la configuration du Wi-Fi. Vérifiez s'il y a des problèmes de connexion à Internet. Si le signal Wi-Fi est trop faible, réinitialisez votre routeur Wi-Fi et essayez à nouveau.

## Réinitialisation du dispositif

- La caméra peut être réinitialisée en maintenant le bouton de réinitialisation enfoncé pendant 3 à 4 secondes.

## Exigences du système

- Dispositif mobile sous iOS<sup>MD</sup> 9 ou supérieur ou Android<sup>MC</sup> 5.0 ou supérieur
- Réseau Wi-Fi existant

## Spécifications techniques

- Caméra : jusqu'à 1080p (1920 x 1080) à 25 trames/sec. et encodage H.264
- Champ de vision : 130° diagonal
- Audio : Haut-parleur interne et microphone
- Stockage : Supporte les cartes mémoires microSD d'un maximum de 128 Go (non incluse)
- Wi-Fi non compatible avec les réseaux de 5 GHz.

# GUIDE DE CONTRÔLE VOCAL

Merci d'avoir acheté votre produit de maison intelligente GEENI. Assurez-vous que vos dispositifs sont déjà configurés à l'aide de l'appli Geeni, puis suivez les étapes suivantes.

Votre dispositif vidéo est capable de diffuser des vidéos en continu vers ces assistants intelligents de premier plan.

## Nommer et contrôler chaque dispositif par la voix



## Contenu

■ Guide de contrôle vocal	
Google Assistant .....	38
Amazon Alexa .....	40



Pour contrôler vos produits de maison intelligente Geeni smart home, il suffit de dire "OK Google" ou "Hey Google" et de demander. Assurez-vous que vos dispositifs sont déjà configurés à l'aide de l'appli Geeni.

## Ce que vous pouvez dire\*:

"Hé Google, montre-moi la caméra du salon."  
 "Hé Google, qu'est-ce qu'il y a sur la caméra de la porte d'entrée?"



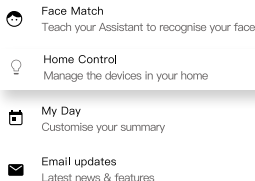
\*Certaines commandes nécessitent un dispositif compatible.

## Diffuser à :

Google Home Hub, Google Assistant Smart Displays, Google Nest Hub, et tout téléviseur, écran ou PC équipé de Google Chromecast.

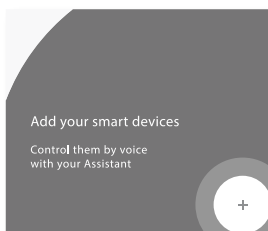
## 01

- Lancez l'appli Google Home et allez à "Home Control" dans le menu.



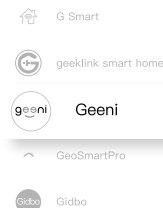
## 02

- Tapez sur le bouton "+".



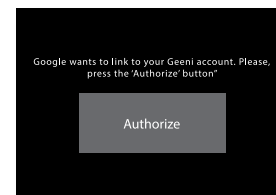
## 03

- Choisissez "Geeni" de la liste "Home Control partners".



## 04

- Autorisez votre compte avec Google Assistant en utilisant le nom d'utilisateur et le mot de passe de votre appli Geeni.



Votre appli "Google Home" et vos dispositifs Geeni seront maintenant liés!

Vous pourrez maintenant dire "Hey Google" et contrôler vos dispositifs Geeni.

- À tout moment, allez dans la section "Home Control" de l'appli Google Home pour définir des surnoms et des pièces pour vos dispositifs. **Vous pouvez renommer vos dispositifs dans l'appli Geeni, et Google Assistant les référencera sous le même nom.**

Ainsi, si vous renommez une caméra en "Porte d'entrée avant" ou "Balcon arrière", l'assistant Google utilisera le même nom plus tard. Vous pouvez toujours lui donner un surnom en utilisant l'appli Google Home.

Google Assistant sera en mesure de contrôler les dispositifs par pièce.



## Ce que vous pouvez dire\*:

"Alexa, montre la caméra du salon."  
"Alexa, montre-moi la caméra de la porte d'entrée avant."



\*Certaines commandes nécessitent un dispositif compatible.

Pour contrôler vos produits Geeni pour la maison intelligente, il suffit de demander à Alexa.

Assurez-vous que vos dispositifs sont déjà configurés à l'aide de l'appli Geeni.

## Diffuser à :

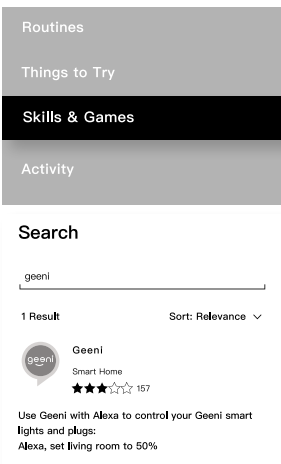
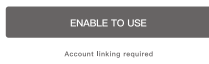
Amazon Echo Show, Amazon Fire TV, et tout téléviseur ou écran compatible Alexa.

## 01

- Lancez l'appli Alexa et allez à "Skills" dans le menu.

## 02

- Recherchez Geeni et tapez "Enable".



## 03

- Autorisez votre compte avec Smart Home Skills en utilisant le nom d'utilisateur et le mot de passe de votre appli Geeni.



## 04

- Choisissez "Discover Devices." Après quelques secondes, vos dispositifs Geeni seront affichés sous Smart Home de l'appli Alexa.

## Discover Devices

Smart Home devices must be discovered before they can be used with Alexa.



- Vous pouvez renommer vos dispositifs dans l'appli Geeni, et Alexa les désignera par le même nom.

Ainsi, si vous renommez une caméra intelligente en "Porte d'entrée avant" ou " Balcon arrière", Alexa utilisera le même nom plus tard.

Plus d'information disponible à l'adresse suivante :

<http://tinyurl.com/alexa-smart-home-groups>



Vous ne pouvez vous  
connecter?  
Vous avez besoin d'aide?

---

**NOUS  
POUVONS  
VOUS  
AIDER**

**NE  
RETOURNEZ  
PAS CE  
PRODUIT AU  
MAGASIN**



support@mygeeni.com  
ou tapez sur 'Support' dans l'appli Geeni  
pour obtenir de l'aide.