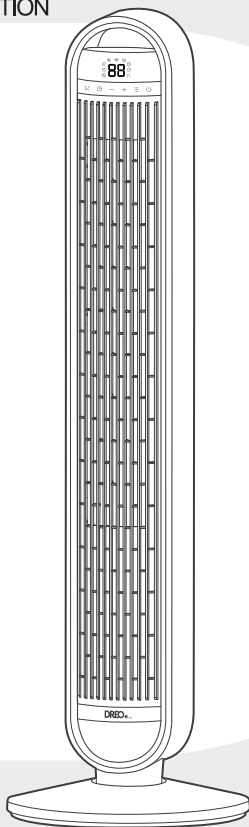




# Smart Tower Fan Ventilateur Tour Intelligent Cruiser TF611S

USER MANUAL  
MANUEL D'UTILISATION



”

# Thanks for Choosing **DREO!**

Your support means the world to us.  
We hope you enjoy our product as much as  
we did creating it.

”

**Merci d'avoir  
choisi  
DREO!**

Votre soutien est essentiel pour nous.  
Nous espérons que vous apprécierez  
ce produit autant que nous avons aimé le créer.

# CONTENTS

## 01

### IMPORTANT SAFETY INSTRUCTIONS

1-2

---

## 02

### ASSEMBLING YOUR TOWER FAN

3-5

---

## 03

### CONNECTING TO YOUR TOWER FAN

6

---

## 04

### KNOWING YOUR TOWER FAN

7-8

---

## 05

### USING YOUR TOWER FAN

9-11

---

## 06

### CLEANING AND MAINTENANCE

12-15

---

## 07

### TROUBLESHOOTING

16

---

## 08

### DREO CUSTOMER CARE

33-34

---

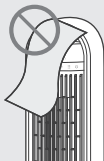


# IMPORTANT SAFETY INSTRUCTIONS

# 01



READ ALL CAUTIONARY MARKINGS ON THE APPLIANCE AND SAFETY INSTRUCTIONS IN THE USER MANUAL BEFORE USE.



Do not cover the air inlet and outlet while in operation.



Do not use the fan near flammables and combustibles.

## General Safety

- 1.Children shall not play with the appliance. Cleaning and maintenance shall not be performed by children without supervision.
- 2.Use the appliance as described in the user manual only. Any other use not recommended in the user manual may cause fire, electrical shock, or personal injury.
- 3.This appliance can be used by children and persons with reduced physical, sensory or mental capabilities or lack of experience and knowledge if they have been given supervision or instruction concerning use of this appliance in a safe way and understand the hazards involved.

## Operation Safety

- 1.Place the appliance on a flat, dry surface before use.
- 2.Do not immerse in water and any other liquids.
- 3.Do not use the appliance until the base is installed.
- 4.Do not insert your fingers, pencil, and any other objects into the grilles while in operation.
- 5.Do not dismantle, repair, or modify. All servicing should be performed by qualified personnel.

## Electricity Safety

1. Make sure that the voltage of your electricity supply is the same as that indicated on the appliance.

2. Always unplug before cleaning or leaving the appliance unused for a long period of time. Keep your hands dry when plugging/unplugging.
3. Do not operate any fan with a damaged cord or plug. Discard fan or return to an authorized service facility for examination and/or repair.
4. Do not run cord under carpeting. Do not cover cord with throw rugs, runners, or similar coverings. Do not route cord under furniture or appliance. Arrange cord away from traffic area and where it will not be tripped over.
5. **WARNING:** To reduce the risk of fire or electric shock, do not use this Fan with any solid-state speed control device.
6. This appliance employs overload protection (fuse). A blown fuse indicates an overload or short-circuit situation. If the fuse blows, unplug the product from the outlet. Replace the fuse as per the user servicing instructions and check the appliance. If the replacement fuse blows, a short-circuit may be present and the appliance should be discarded or returned to an authorized service facility for examination and/or repair.
7. This appliance has a polarized plug (one blade is wider than the other). To reduce the risk of electric shock, this plug is intended to fit in a polarized outlet only one way. If the plug does not fit fully in the outlet, reverse the plug. If it still does not fit, contact a qualified electrician. Do not attempt to defeat this safety feature.
8. **WARNING:** To reduce the risk of fire, electric shock or injury to persons, do not use replacement parts that have not been recommended by the manufacturer (e.g. parts made at home using a 3D printer).

# FOR HOUSEHOLD USE ONLY READ AND SAVE THESE INSTRUCTIONS

## Gentle Reminder:



Check the appliance regularly and refer to TROUBLESHOOTING or contact our customer support if it shows any of the following signs:

- Power cord or plug is damaged.
- Loud noise, unusual smell or excessive heat.

## Specifications

Model No.	DR-HTF011S
Input	AC 120V 60Hz
Rated Power	35W
Battery Type	AAA

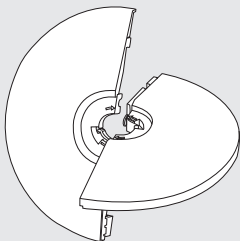
# ASSEMBLING YOUR TOWER FAN

# 02

## Assembly Instructions

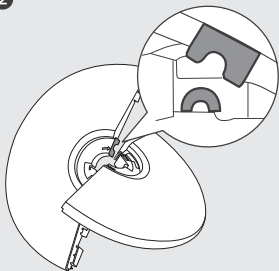
When using the appliance for the first time, remove the wraps and attach the parts by following the steps below.

1



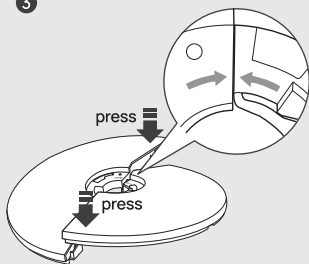
Intersect the two base halves diagonally.

2



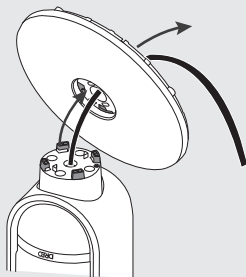
Match the arched cutout with the arched support on the base. Then, hook them together.

3



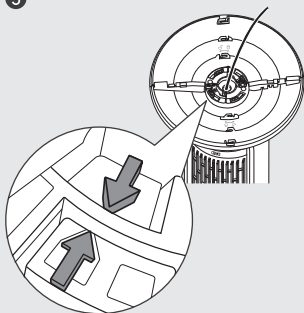
Press down on the edges to snap the two base halves together.

4



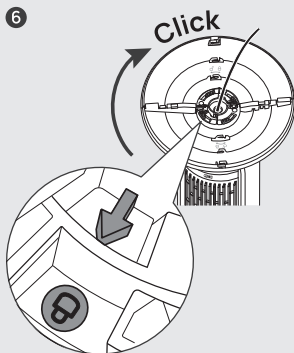
Thread the cord through the center hole and attach the base to the fan bottom.

5



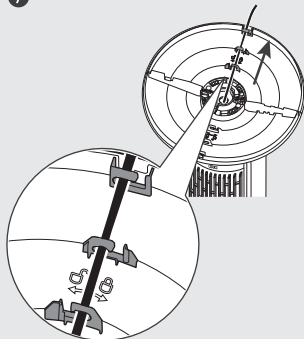
Make sure the arrows on both the base and fan bottom are aligned.

6



Turn the base clockwise until it **clicks** into place.

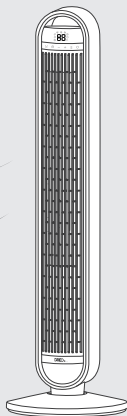
7



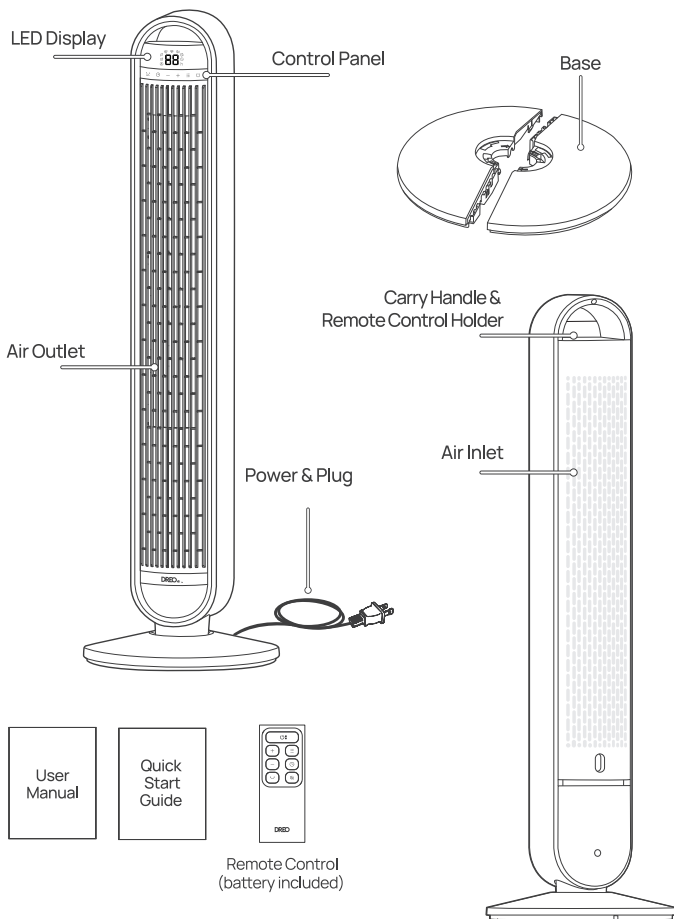
Thread the cord through all REAR cord keepers, then set the fan upright.

### ⚠ CAUTION

- Do not operate the tower fan if the base has not been installed.
- Make sure to thread the cord through all rear cord keepers.



## Package Contents



# CONNECTING TO YOUR TOWER FAN

# 03



Before connecting the appliance to your mobile device, please scan the QR code on the left or go to the app store and search “DREO”, then select and download the app.



Download on the  
**App Store**






GET IT ON  
**Google Play**

Look for “Cruiser TF611S” when connecting your new tower fan.



You can use the DREO app to connect your smart tower fan to **Amazon Alexa** or **Google Home**. Please follow the in-app instructions to set up your voice assistant.

NOTE: You must create a DREO account to access voice assistants.

- 1 Launch DREO and sign in or create account by following in-app instructions.
- 2 Enable Bluetooth on your mobile device and plug in your tower fan.
- 3 Hold the Oscillation button  for 5 seconds to start WiFi connection settings.  
(Tip: The WiFi icon  will keep flashing when pairing.)
- 4 Tap + **Add Device** and select **Cruiser TF611S**.
- 5 Follow in-app instructions to complete WiFi connection.
- 6 You're now ready to control the appliance on your app.  
(Tip: To restart connection settings, hold the Oscillation button  again for 5 seconds.)

Long press 10 seconds power button  to unpair WiFi and restore factory settings.

# KNOWING YOUR TOWER FAN

# 04

## Control Panel



### Power Button

- Turn power on/off
- Long press 10s to reset to factory settings



### Mode Button

- Switch between Normal/Natural/Sleep/Auto Mode
- Long press to mute/ unmute beep sounds



### Increase Button (1-9 speed levels)



### Decrease Button (1-9 speed levels)



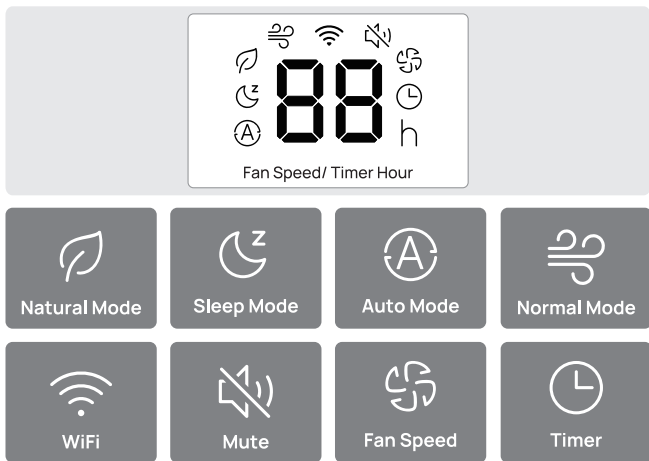
### Timer Button Select to set a timer (0-12h)



### Oscillation Button

- Adjust airflow direction
- Long press 5s to start network settings and device pairing

## LED Display





# USING YOUR TOWER FAN

# 05

## Working Modes



### Normal Mode

Fan runs at the constant speed.



### Natural Mode

Fan speed goes up and down intermittently to replicate the natural breeze.



### Auto Mode

Fan automatically increases speed when room temp is higher and decreases speed when temp is lower.



### Sleep Mode

(Mute Auto On)

Balance comfort and noise by automatically decreasing fan speed as you fall sleep.



If the fan speed is higher than 3, it will decrease two times, one speed every 30 minutes, then it will remain constant.

If the fan speed is 3 or below it will remain constant.

## Additional Features



### Mute

Long press the  or press  on the remote control to turn on/off the button sounds.



### Firmware Update

Check the firmware version on the DREO app and update regularly for the fan to work more efficiently.



Display will show “UP” during the update process.  
Do not operate until the update is completed.



### Timer

When the fan is ON/OFF, touch the timer button repeatedly to set a timer (1-12 h). When the timer ends, the fan will stop/start running automatically. To cancel, set the time to 0 hour.

**Note:** Display will return to fan speed after 3 seconds.



### Memory

If the fan is turned OFF or disconnected from power, it will operate under the previous settings (except the timer setting) when it is turned ON again.

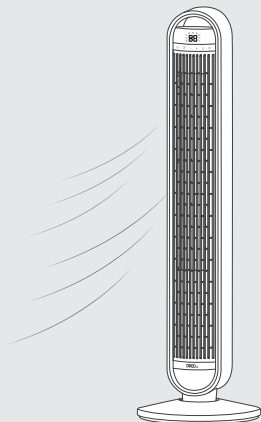


### Display Auto Off

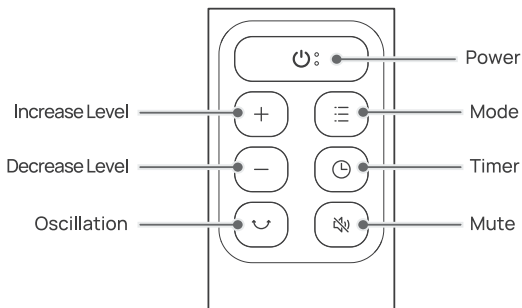
- Display turns off after 1 minute (after 5 seconds in sleep mode).
- Wake up the display with any button.
- To disable this feature, please go to the DREO app.

## Getting the Most out of Your Tower Fan

1. Remove any tall obstacles that might block the airflow from the fan.
2. Combine with your AC unit to get cooler air throughout the room.
3. Position the tower fan closer to you to get more direct airflow.
4. Place a bucket of ice in front of the fan for an extra cooling boost.



## Remote Control



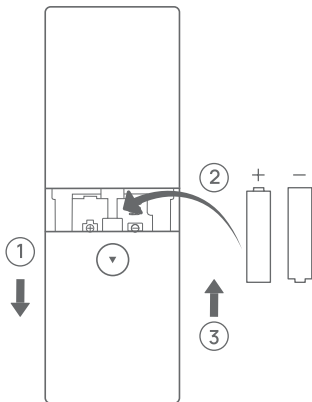
## Battery Replacement

1. Remove the battery cover in the direction indicated by the arrow.
2. Replace with two new AAA 1.5V batteries. Make sure that the positive (+) and negative (-) terminals are positioned correctly.
3. Push the battery cover back into place.



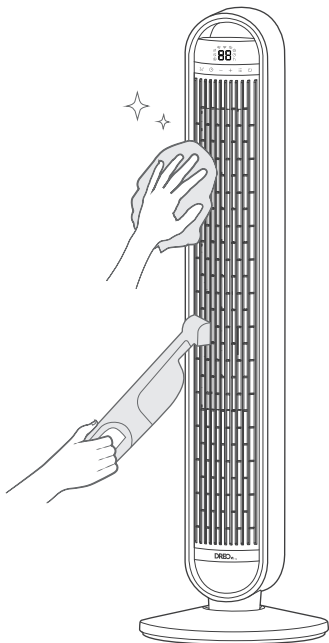
### WARNING

- Replace with new batteries of the same type when replacement is required.
- Remove the batteries when the remote control is unused for long period of time.
- Do not attempt to dismantle the batteries.
- Do not dispose the batteries in fire, batteries may explode or leak.
- Chemical burn hazard. Keep batteries away from children.
- Do not mix old and new batteries and Do not mix alkaline, standard (carbon-zinc) or rechargeable (ni-cad, ni-mh, etc.) batteries.



# CLEANING AND MAINTENANCE

# 06



## Outer Surface

Gently wipe off the dust with a soft, dry cloth.

## Grilles & Blades

Remove the dust using a vacuum or air duster.

## Base

The base can be disassembled in the reverse order of assembly.

## CAUTION



1. Always unplug the fan before any cleaning or maintenance.
2. Do not immerse in water or get water inside the motor housing.
3. Do not use any chemical agents when cleaning the fan.
4. Store in a cool, dry place and cover it to protect from dust.

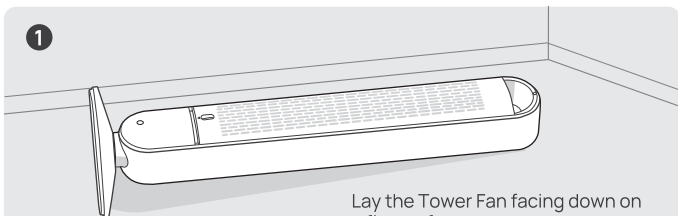
## Rear Grille



### WARNING

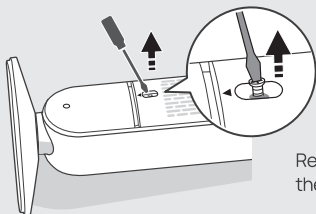
Turn off the appliance and unplug before any cleaning and maintenance.

1



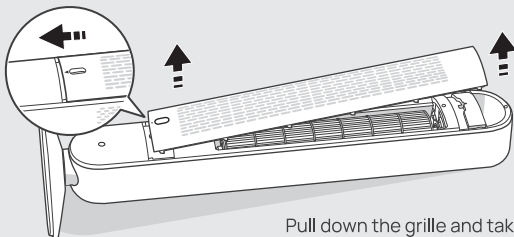
Lay the Tower Fan facing down on a flat surface.

2



Remove the screw at the bottom of the rear grille with a Philips screwdriver.

3

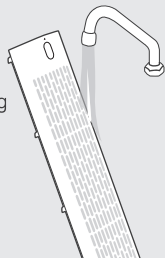


Pull down the grille and take it out.

4



Clean the dust on blades using a vacuum cleaner or air duster. Rinse the rear grille under running water with a clean, damp cloth.

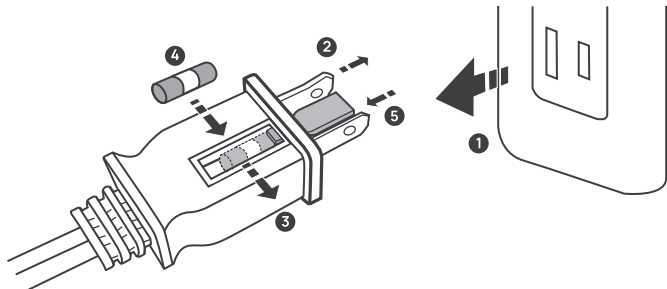


5

Dry up, then install the grille and the screw back by following the reverse order of disassembly.

## User Servicing Instructions (Fuse)

This appliance features a fused safety plug that protects against overload or short-circuit situations. If the fuse blows, please cut off power and follow the below instructions or consult a qualified electrician.



- 1 Grasp plug and remove from the receptacle or other outlet device. Do not unplug by pulling on cord.
- 2 Open fuse cover. Slide open fuse access cover on top of attachment plug towards blades.
- 3 Remove fuse carefully. Push the fuse from the other side to remove the fuse.
- 4 Risk of fire. Replace fuse only with 5 Amp.125 Volt fuse.
- 5 Close fuse cover. Slide closed the fuse access cover on top of attachment plug.



### WARNING

Risk of fire. Do not replace attachment plug. Contains a safety device(fuse) that should not be removed. Discard product if the attachment plug is damaged.

## My fan won't turn on!

Make sure that the cord is connected to a powered outlet and the mains voltage corresponds with the voltage indicated on the fan.

## My fan is shaky and wobbling!

1. Place the fan on a flat, level surface.
2. Incorrect installation might also cause shakiness. Please refer to the assembly instructions in **page 3-4**. Note that the power cord must be run through all rear keepers.

## My fan is making vibration and noise!

1. Place the fan on a flat, level surface.
2. Be sure not to insert anything into the air inlet and outlet.

If your problem is not listed or still persists, please contact our Customer Support (see page 36).



# CONTENU

## 01

CONSIGNES DE SÉCURITÉ  
IMPORTANTES

17-18

---

## 02

ASSEMBLAGE DE VOTRE  
VENTILATEUR À TOUR

19-21

---

## 03

CONNEXION À VOTRE  
VENTILATEUR À TOUR

22

---

## 04

CONNAÎTRE VOTRE  
VENTILATEUR À TOUR

23-24

---

## 05

UTILISATION DE VOTRE  
VENTILATEUR À TOUR

25-27

---

## 06

NETTOYAGE  
ET ENTRETIEN

28-31

---

## 07

DÉPANNAGE

32

---

## 08

ASSISTANCE  
CLIENTS DREO

33-34

---

# CONSIGNES DE SÉCURITÉ IMPORTANTES 01



AVANT D'UTILISER LE PRODUIT, VEUILLEZ LIRE TOUTES LES MARQUES DE SÉCURITÉ FIGURANT SUR L'APPAREIL ET LES INSTRUCTIONS DE SÉCURITÉ DANS LE GUIDE D'UTILISATEUR.



Ne couvrez pas l'entrée et la sortie d'air lorsque vous utilisez le produit.



N'utilisez pas le Ventilateur de circulation d'air à proximité de produits inflammables et de combustibles.

## Règles générales de sécurité

1. Les enfants ne doivent pas jouer avec cet appareil. Le nettoyage et la maintenance de l'appareil ne doivent pas être effectués par des enfants sans la supervision d'un adulte.
2. Utilisez l'appareil uniquement de la manière décrite dans le guide d'utilisateur. Toute autre utilisation non recommandée dans le guide d'utilisateur peut provoquer des incendies, des électrocutions ou des blessures physiques.
3. Cet appareil peut être utilisé par des enfants et des personnes ayant des capacités physiques, sensorielles ou mentales réduites, ou un manque d'expérience et de connaissances, s'ils ont reçu une supervision ou des instructions concernant l'utilisation sécuritaire de cet appareil et comprennent les dangers impliqués.

## Sécurité d'utilisation

1. Placez l'appareil sur une surface plate et sèche avant de l'utiliser.
2. N'immergez pas l'appareil dans l'eau ou dans un autre liquide.
3. N'utilisez pas l'appareil avant d'en avoir installé la base.
4. N'insérez pas vos doigts, des stylos ou d'autres objets dans les grilles lorsque l'appareil fonctionne.
5. Ne démontez, ni ne réparez ou modifiez l'appareil vous-même. Toutes les réparations doivent être effectuées par du personnel qualifié.

## Sécurité électrique

1. Assurez-vous que la tension de votre alimentation électrique est la même que celle indiquée sur l'appareil.
2. Débranchez toujours l'appareil avant de le nettoyer ou de le ranger pour une période prolongée. Veillez à avoir les mains sèches lorsque vous branchez/ débranchez l'appareil.

3. N'utilisez pas le ventilateur lorsque le cordon ou la prise est endommagé. Jetez le ventilateur ou apportez-le chez un réparateur agréé afin de le faire examiner et/ou réparer.
4. Ne faites pas passer le cordon d'alimentation sous des tapis ou de la moquette. Ne couvrez pas le cordon d'alimentation avec des tapis, des couvertures ou autres objets similaires. Ne faites pas passer le cordon d'alimentation sous des meubles ou des appareils. Disposez le cordon d'alimentation à distance des zones de passage dans un endroit où l'on ne pourra pas se prendre les pieds dedans.
5. **MISE EN GARDE** : Afin de réduire les risques d'incendie et d'électrocution, n'utilisez pas le climatiseur avec un dispositif de contrôle de la vitesse SSC (Solid State Control).
6. Cet appareil est équipé d'une protection contre les surcharges (fusible). Un fusible grillé indique une situation de surcharge ou de court-circuit. Si le fusible saute, débranchez l'appareil de la prise de courant. Remplacez le fusible conformément aux instructions d'entretien de l'utilisateur et vérifiez l'appareil. Si le fusible de remplacement saute, il peut y avoir un court-circuit et l'appareil doit être mis au rebut ou renvoyé à un centre de service agréé pour examen et/ou réparation.
7. Cet appareil a une fiche polarisée (une lame est plus large que l'autre). Pour réduire le risque de choc électrique, cette fiche ne s'adaptera à la prise que dans un sens. Si la fiche ne rentre pas complètement dans la prise, inversez la fiche. S'il ne rentre toujours pas, contactez un électricien qualifié. Ne modifiez en aucun cas la prise.
8. **AVERTISSEMENT** : Pour réduire le risque d'incendie, de choc électrique ou de blessures corporelles, n'utilisez pas de pièces de rechange qui n'ont pas été recommandées par le fabricant (par exemple, des pièces fabriquées à la maison à l'aide d'une imprimante 3D).

# DESTINÉ UNIQUEMENT À UN USAGE DOMESTIQUE

## LISEZ ET CONSERVEZ CES INSTRUCTIONS

### Petit rappel



Vérifiez régulièrement l'appareil et rappelez-vous au **DEPANNAGE** ou contactez notre service client s'il affiche l'un des signes suivants :

- Si le cordon d'alimentation ou la prise est endommagé (e).
- Bruit fort, odeur inhabituelle ou chaleur excessive.

### Spécifications

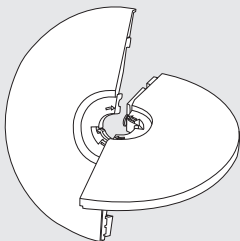
Modèle No.	DR-HTF011S
l'alimentation électrique	AC 120V 60Hz
Puissance nominale	35W
Télécommande Batterie	AAA

# ASSEMBLAGE DE VOTRE VENTILATEUR À TOUR 02

## Instructions d'assemblage

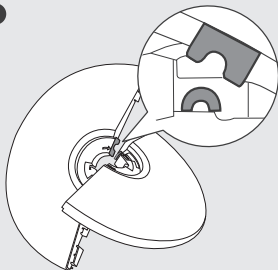
Lorsque vous utilisez l'appareil pour la première fois, retirez l'emballage et fixez les pièces en suivant les étapes ci-dessous.

1



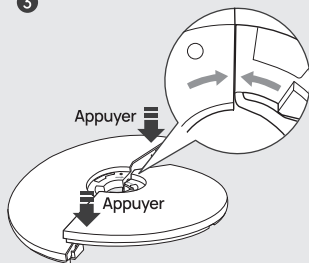
Croisez les deux moitiés en diagonale.

2



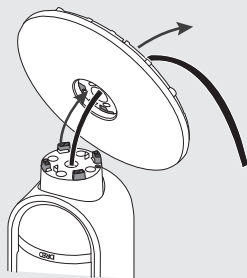
Faites correspondre la découpe en arc avec le support en arc. Puis accrochez-les ensemble.

3



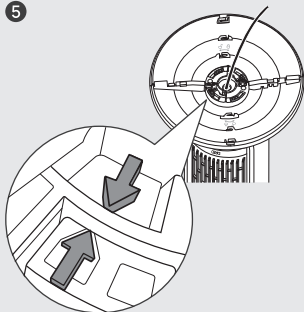
Appuyez sur les bords pour encliquer les deux moitiés ensemble.

4



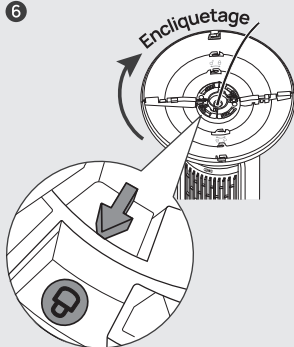
Faites passer le cordon dans le trou central et attachez la base au bas du ventilateur

5



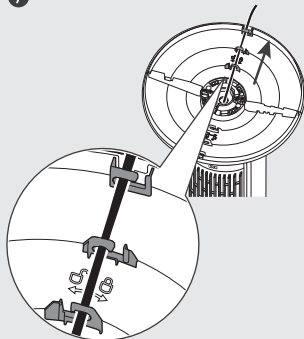
Assurez-vous que les flèches sur la base et sur le bas du ventilateur sont bien alignées.

6



Faites tourner la base dans le sens horaire jusqu'à ce qu'elle s'enclique.

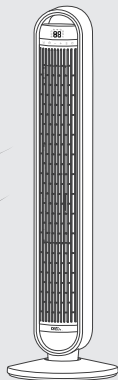
7



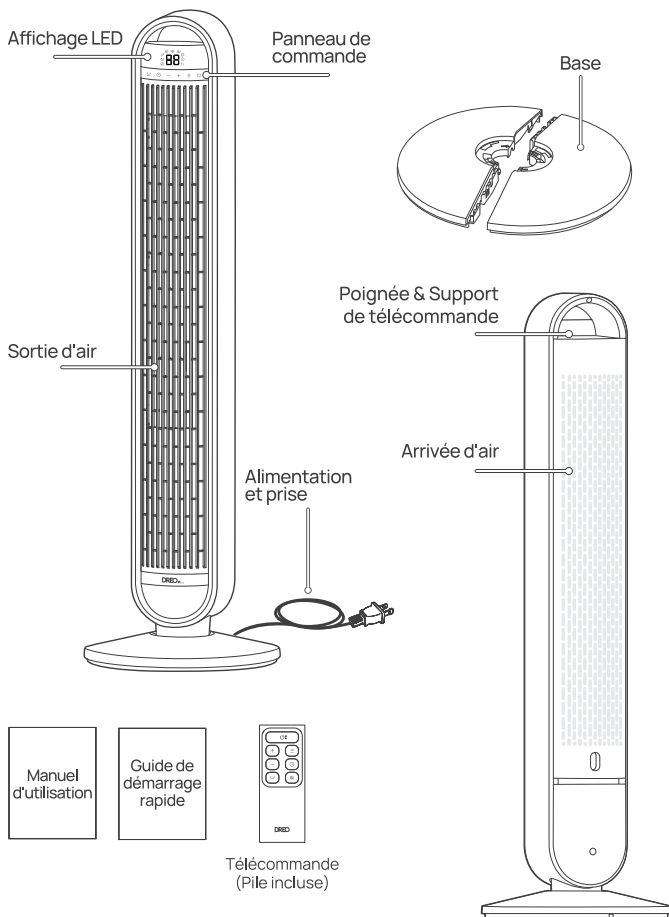
Faites passer le cordon à travers tous les range-cordons ARRIÈRE, puis placez le ventilateur en position droite.

### ⚠ MISE EN GARDE

- Do not operate the tower fan if the base has not been installed.
- Make sure to thread the cord through all rear cord keepers.



## Contenu de l'emballage



# CONNEXION À VOTRE VENTILATEUR À TOUR

# 03



Avant de connecter l'appareil à votre dispositif mobile, veuillez scanner le code QR sur la gauche ou aller à l'App Store et recherchez "**DREO**", puis sélectionnez et téléchargez l'application.



Download on the  
**App Store**







GET IT ON  
**Google Play**

Recherchez "**Cruiser TF611S**" lors de la connexion de votre nouveau Ventilateur à tour.



Vous pouvez utiliser l'application DREO pour connecter votre ventilateur de tour intelligente à **Amazon Alexa** ou **Google Home**. Veuillez suivre les instructions de l'application pour configurer votre assistant vocal.

REMARQUE: Vous devez créer un compte DREO pour accéder aux assistants vocaux.

- 1 Lancez DREO et connectez-vous ou créez un compte en suivant les instructions de l'application.
  - 2 Activez le Bluetooth sur votre appareil mobile et branchez votre Ventilateur À Tour.
  - 3 Maintenez enfoncé le bouton Oscillation  5 secondes pour démarrer les paramètres de connexion WiFi.  
(Conseil : L'icône WiFi continue  de clignoter lors de l'appairage.)
  - 4 Appuyez sur + Ajouter un appareil et sélectionnez Cruiser TF611S.
  - 5 Suivez les instructions données dans l'appli pour réaliser la connexion WiFi.
- Vous êtes maintenant prêt à contrôler l'appareil depuis votre application.  
(Conseil : Pour redémarrer les paramètres de connexion, maintenez à nouveau le bouton Oscillation  enfoncé 5 secondes.)
- Note: Appuyez et maintenez  et ensemble pendant 10 secondes pour rétablir les réglages d'usine.
- 6

# CONNAÎTRE VOTRE VENTILATEUR À TOUR

# 04

## Panneau de commande



### Bouton d'alimentation

- Interrupteur de marche / arrêt
- Appuyez et maintenez 10 secondes pour passer rétablir les réglages d'usine.



### Bouton Mode

- Basculer entre le mode Normal / Naturel / Veille / Auto
- Appui long pour mettre en sourdine/annuler la sourdine.



### Bouton d'augmentation

(1-9 niveaux)



### Bouton de diminution

(1-9 niveaux)



### Bouton du minuteur

Sélectionnez pour régler une minuterie (entre 0 et 12 h)

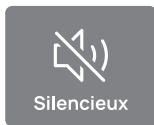
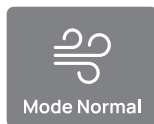
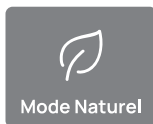


### Bouton d'oscillation

- Régler la direction du flux d'air
- Appuyez longuement 5s sur pour démarrer les paramètres de connexion WiFi et l'appareil de l'appareil



## Affichage LED



# UTILISATION DE VOTRE VENTILATEUR À TOUR

# 05

## Modes de Fonctionnement



### Mode Normal

Le ventilateur fonctionne à vitesse constante.



### Mode Naturel

La vitesse du ventilateur accélère et décélère de façon intermittente afin de reproduire la brise naturelle.



### Mode Automatique

Le ventilateur augmente la vitesse automatiquement lorsque la température de la pièce augmente et réduit la vitesse lorsque la température descend.



### Mode de Veille

(Silencieux automatique allumé)

Trouvez l'équilibre entre confort et bruit en réduisant automatiquement la vitesse du ventilateur lorsque vous vous endormez.



Si la vitesse du ventilateur est au-dessus de 3. Elle réduira en deux étapes, à raison d'une vitesse toutes les 30 minutes, elle demeurera constante par la suite.

Si la vitesse du ventilateur est de 3 ou moins, elle restera constante.

## Caractéristiques supplémentaires



### Silencieux

Appuyez pour  ou  dans la télécommande activer/désactiver les sons du bouton.



### Mise à jour du firmware

Vérifiez la version du firmware avec l'application DREO et mettez à jour régulièrement pour que le ventilateur fonctionne plus efficacement.



L'affichage affiche "UP" pendant le processus de mise à jour. Ne pas utiliser tant que la mise à jour n'est pas terminée.



### Minuteur

Lorsque le ventilateur est ALLUMÉ, touchez sur le bouton du minuteur à plusieurs reprises pour programmer un minuteur (entre 1 et 12 h). Lorsque le minuteur a terminé, le ventilateur s'arrête automatiquement. Pour annuler, réglez l'heure sur 0 heure.

Nota: L'affiche repasse à la vitesse du ventilateur après 10 secondes.



### Mémoire

Si le ventilateur est ÉTEINT ou déconnecté de l'alimentation, il fonctionne sous les réglages précédents (sauf le réglage de minuteur) lorsqu'il est à nouveau ALLUMÉ.

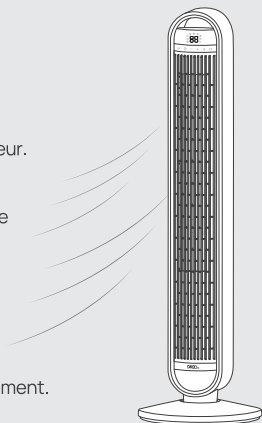


### Display Auto Off

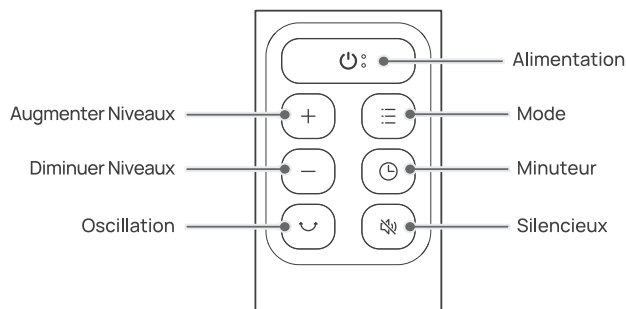
- L'affichage s'éteint après 1 minute (après 5 secondes en Mode Veille).
- Réveillez l'affichage avec n'importe quel bouton.
- Pour désactiver cette fonctionnalité, veuillez accéder à l'application Dreo.

## Tirer le meilleur parti du ventilateur à tour

1. Éliminez tous les obstacles hauts qui pourraient bloquer le flux d'air du ventilateur.
2. Combinez-le avec votre climatiseur pour obtenir de l'air plus frais dans toute la pièce.
3. Positionnez le ventilateur à tour plus près de vous pour obtenir un flux d'air plus direct.
4. Placez un seau de glace devant le ventilateur pour augmenter le refroidissement.



## Télécommande

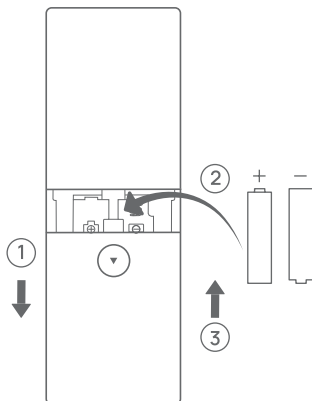


## Remplacement des piles

1. Retirez le couvercle des piles dans le sens indiqué par la flèche.
2. Remplacez les piles par deux piles neuves AAA 1,5V. Assurez-vous que les bornes positive (+) et négative (-) sont positionnées correctement.
3. Remettez le couvercle des piles en place.

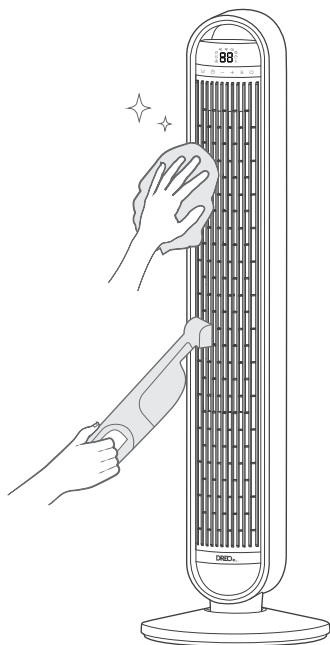
### ⚠ AVERTISSEMENT

- Remplacez les piles par des piles neuves de même type.
- Retirez les piles lorsque la télécommande n'est pas utilisée durant une longue période de temps.
- Ne pas tenter d'ouvrir les piles.
- Ne pas jeter les piles au feu, les piles sont susceptibles d'exploser ou de couler.
- Risque de brûlure chimique. Conservez les piles à distance des enfants.
- Ne pas mélanger piles neuves et anciennes et ne pas mélanger piles alcalines, piles standard (carbone-zinc) ou rechargeables (ni-cad, ni-mh, etc.).



# NETTOYAGE ET ENTRETIEN

# 06



## Surface Externe

Essuyez doucement la poussière avec un chiffon doux et sec.

## Grilles et lames

Éliminez la poussière à l'aide d'un aspirateur ou d'un épurateur d'air.

## Base

La base peut être démontée dans l'ordre inverse de montage.

## ATTENTION



1. Débranchez toujours le ventilateur avant tout nettoyage ou entretien.
2. Ne le plongez pas dans l'eau et ne faites pas pénétrer d'eau à l'intérieur du boîtier du moteur.
3. N'utilisez pas d'agents chimiques lors du nettoyage du ventilateur.
4. Gardez l'appareil dans un endroit frais et sec et le couvrir pour le protéger de la poussière.

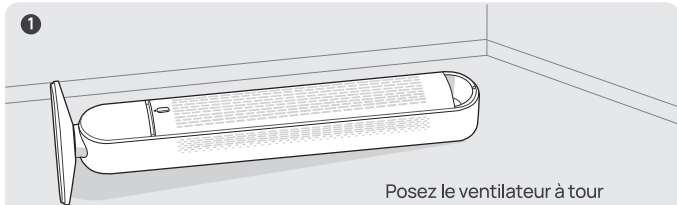
## Grille arrière



### AVERTISSEMENT

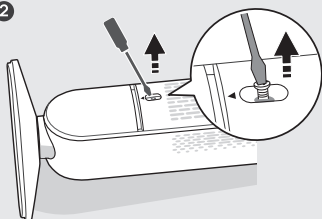
Avant tout nettoyage ou entretien, éteignez l'appareil et débranchez-le.

1



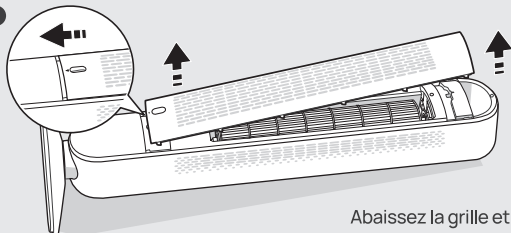
Posez le ventilateur à tour face vers le bas sur une surface plane.

2



Retirez la vis en bas de la grille arrière avec un tournevis cruciforme.

3

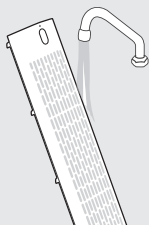


Abaissez la grille et retirez-la.

4



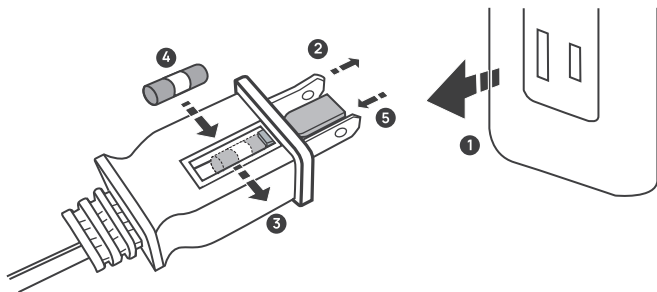
Nettoyez la poussière sur les pales à l'aide d'un aspirateur ou d'un dépoussiéreur. Rincez la grille arrière à l'eau courante ou avec un chiffon propre et humide.



- 5 Séchez puis réinstallez la grille et la vis en suivant l'ordre inverse du démontage.

## Instructions de maintenance utilisateur (Fusible)

Cet appareil dispose d'une prise de sécurité avec fusible qui protège des surcharges ou court-circuits. Si le fusible saute, veuillez couper l'alimentation électrique et suivre les instructions ci-dessous ou consulter un électricien qualifié.



- 1 Débranchez la fiche du réseau électrique ou d'une prise électrique. Ne pas débrancher en tirant sur le cordon.
- 2 Ouvrez le couvercle du fusible. Ouvrez le couvercle d'accès au fusible par le côté de la fiche de raccordement supérieure vers les pales.
- 3 Retirez le fusible avec précaution. Poussez le fusible par l'autre côté pour le retirer.
- 4 Risque d'incendie. Remplacez le fusible uniquement par un fusible 5 Amp. 125 Volts.
- 5 Fermez le couvercle du fusible. Fermez le couvercle d'accès au fusible par le côté de la fiche de raccordement supérieure.



### AVERTISSEMENT

Risque d'incendie. Ne pas remplacer la fiche de l'accessoire. Contient un dispositif de sécurité (fusible) qui ne doit pas être retiré. Jeter le produit si la fiche de fixation est endommagée.



## Mon ventilateur ne fonctionne pas!

Assurez-vous que le cordon est connecté à une prise de courant et que la tension secteur correspond à la tension indiquée sur le ventilateur.

## Mon ventilateur tremble et vacille!

1. Placez l'appareil sur une surface plane et horizontale.
2. Veuillez vous référer aux instructions d'assemblage en page 21. Notez que le cordon d'alimentation doit passer à travers tous les dispositifs de retenue arrière.

## Mon ventilateur vibre et fait du bruit!

1. Placez l'appareil sur une surface plane et horizontale.
2. Veillez à ne rien insérer dans l'entrée et la sortie d'air.

Si votre problème n'est pas listé ou persiste, contactez notre support client (voir page 34).

# DREO CUSTOMER CARE ASSISTANCE CLIENTS DREO

# 08

## Default 12-Month Warranty Garantie par défaut de 12 mois

This appliance is covered by DREO warranty for 12 months from the date of its original purchase.

Cet appareil est couvert par la garantie DREO pendant 12 mois à compter de la date de son achat initial.

### The warranty will not apply in cases of: La garantie ne s'appliquera pas dans les cas de :

- Accident, misuse, or repairs performed by unauthorized personnel.
  - Any unit that has been tampered with or used for commercial purposes.
  - Normal wear and tear of wearable parts.
  - Use of force, damage caused by external influences.
  - Damage caused by non-observance of the User Manual, e.g. connection to an unsuitable mains supply or noncompliance with the instructions.
  - Partially or completely dismantled appliances.
  - Defects caused by or resulting from damages from shipping or from repairs, service, or alteration to the product or any of its parts that have been performed by a repair person not authorized by DREO.
- 
- Accident, mauvaise utilisation ou réparations effectuées par du personnel non autorisé.
  - Toute unité qui a été altérée ou utilisée à des fins commerciales.
  - Usure normale des pièces d'usure.
  - Utilisation de la force, dommages causés par des influences externes.
  - Dommages causés par le non-respect du manuel d'utilisation, par exemple la connexion à un réseau électrique inadapté ou le non-respect des instructions.
  - Appareils partiellement ou complètement démontés.
  - Défauts causés ou résultant de dommages de transport ou de réparations, de service ou de modification du produit ou de l'une de ses pièces effectuées par une personne de réparation non autorisée par DREO.

We can only provide after-sales service for products that are sold by DREO or DREO authorized retailers and distributors. If you have purchased your unit from a different place, please contact your seller for return and warranty issues.

Nous ne pouvons fournir de service après-vente que pour les produits vendus par DREO ou par des détaillants et distributeurs autorisés par DREO. Si vous avez acheté votre appareil ailleurs, veuillez contacter votre vendeur pour les questions de retour et de garantie.

## ISED Statement

This device contains licence-exempt transmitter(s)/receiver(s) that comply with Innovation, Science and Economic Development Canada's licence-exempt RSS(s). Operation is subject to the following two conditions:

- (1) This device may not cause interference.
- (2) This device must accept any interference, including interference that may cause undesired operation of the device.

L'émetteur/récepteur exempt de licence contenu dans le présent appareil est conforme aux CNR d'Innovation, Sciences et Développement économique Canada applicables aux appareils radio exempts de licence. L'exploitation est autorisée aux deux conditions suivantes :

- 1) L'appareil ne doit pas produire de brouillage;
- 2) L'appareil doit accepter tout brouillage radioélectrique subi, même si le brouillage est susceptible d'en compromettre le fonctionnement.

The device meets the exemption from the routine evaluation limits in section 2.5 of RSS 102 and compliance with RSS-102 RF exposure, users can obtain Canadian information on RF exposure and compliance.

Le dispositif rencontre l'exemption des limites courantes d'évaluation dans la section 2.5 de RSS 102 et la conformité à l'exposition de RSS-102 rf, utilisateurs peut obtenir l'information canadienne sur l'exposition et la conformité de rf.

This transmitter must not be co-located or operating in conjunction with any other antenna or transmitter. This equipment should be installed and operated with a minimum distance of 20 centimeters between the radiator and your body. Cet émetteur ne doit pas être Co-placé ou ne fonctionnant en même temps qu'aucune autre antenne ou émetteur. Cet équipement devrait être installé et actionné avec une distance minimum de 20 centimètres entre le radiateur et votre corps.

Model No./Modèle No.: DR-HTF011S  
Rev\_1.0\_CA

### We're Here to Help! Nous sommes là pour vous aider!

 [ca-support@dreco.com](mailto:ca-support@dreco.com)

 [www.dreco.com](http://www.dreco.com)

 Hesung Innovation Inc

 56A Mill St E, Unit #335, Acton, ON L7J1H3



MADE IN CHINA  
FABRIQUÉ EN CHINE



**Intertek**

[www.dreo.com](http://www.dreo.com)

**Looking for help?**  
**Besoin d'aide avec votre produit?**

Contact us to get expert support.  
Contactez-nous pour obtenir l'aide d'un expert.



[ca-support@dre0.com](mailto:ca-support@dre0.com)



[www.dreo.com](http://www.dreo.com)