

CH901C  
CH951C



IMPORTANT SAFETY INSTRUCTIONS - FOR HOUSEHOLD USE ONLY  
READ CAREFULLY BEFORE USE - SAVE THESE INSTRUCTIONS

⚠ WARNING

To reduce the risk of injury, fire, electric shock, and property damage resulting from improper use of the appliance, carefully observe the following instructions. This unit contains electrical connections and moving parts that potentially present risk to the user.

POWER SUPPLY, CHARGING ADAPTER, AND VACUUM CONTAIN ELECTRICAL CONNECTIONS. WHEN USING AN ELECTRICAL APPLIANCE, BASIC PRECAUTIONS SHOULD ALWAYS BE FOLLOWED, INCLUDING THE FOLLOWING:

1. There are **NO** serviceable parts.
  2. **DO NOT** use to vacuum any liquids.
  3. **DO NOT** immerse in water or other liquids.
  4. If vacuum is damaged, discontinue use.
  5. To avoid fire, explosion, or injury, inspect vacuum and charging dock for any damage before use. **DO NOT** use damaged vacuum or charging dock.
  6. **DO NOT** use outdoors or on wet surfaces. Use only on dry surfaces.
  7. If vacuum cleaner is not working as it should, or has been dropped, damaged, left outdoors, or immersed in water, return it to SharkNinja for examination, repair, or adjustment.
  8. **DO NOT** handle charger or vacuum cleaner with wet hands.
  9. **DO NOT** leave vacuum cleaner unattended while powered on.
  10. Keep vacuum away from heated surfaces.
  11. Always turn off vacuum before connecting charging adapter.
  12. For CH901C use only E-TEK ZD006C096050USE OR DK12-096045A-U charger and Shark® batteries. Other types of batteries may burst, causing injury and damage.
  13. For CH951C use only E-TEK ZD012S133075USD OR DK12-133075A-U charger and Shark batteries. Other types of batteries may burst, causing injury and damage.
  14. Use charging dock on flat and stable surfaces only.
  15. **DO NOT** incinerate appliance, even if it is severely damaged, as lithium-ion battery may explode in a fire.
- GENERAL USE**
16. **DO NOT** carry the charger by the cord or yank to disconnect from an outlet; instead grasp the plug and pull to disconnect.
  17. Keep charger cord away from heated surfaces.
  18. Use only as described in this manual.
  19. Keep your work area well lit.
  20. To avoid unintentional starting, always turn off the vacuum cleaner before picking it up or carrying it, and before attaching or detaching the charger, dust cup, filters, or any accessories.
  21. **DO NOT** put any objects into openings.
  22. **DO NOT** use if any opening is blocked; keep free of dust, lint, hair, or anything that may reduce airflow.
  23. **DO NOT** use without dust cup and filters in place.

24. Persons with reduced physical, sensory, or mental capabilities may only use the vacuum with supervision or prior safety instruction and an understanding of the hazards involved. Children may not clean or maintain the vacuum without supervision. This vacuum is not a toy.
25. **DO NOT** use if airflow is restricted; if the air paths become blocked, turn off the vacuum cleaner. Clear all obstructions and power on again.
26. Keep nozzle away from hair, face, fingers, uncovered feet, or loose clothing.
27. Only use manufacturer's recommended attachments.
28. **DO NOT** charge at temperatures below 50°F (10°C) or above 104°F (40°C). Charging improperly or at temperatures outside of the specified range may damage the battery and increase the risk of fire.
29. Store the appliance indoors. **DO NOT** use or store it below 37.4°F (3°C). Ensure the appliance is at room temperature before operating.

**DUST CUP/FILTERS/ACCESSORIES**

Before turning on the vacuum:

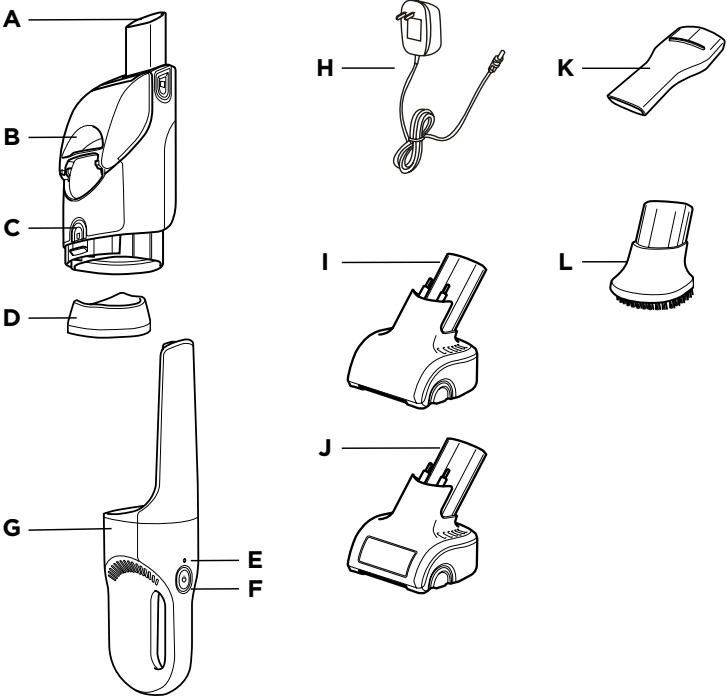
30. Make sure filters are thoroughly dry after routine cleaning.
31. Make sure dust cup and filters are in place after routine maintenance.
32. Make sure accessories are free of blockages and keep openings away from face and body.
33. Use only Shark brand filters and accessories.

**GENERAL CLEANING**

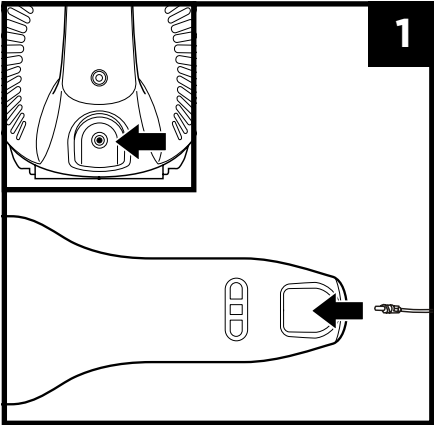
34. **DO NOT** vacuum up hard or sharp objects such as glass, nails, screws, or coins that could damage the vacuum cleaner.
  35. **DO NOT** vacuum up drywall dust, fireplace ash, or embers.
  36. **DO NOT** vacu as an attachment to power tools for dust collection.
  37. **DO NOT** vacuum up smoking or burning objects such as hot coals, cigarette butts, or matches.
  38. **DO NOT** vacuum up flammable or combustible materials (e.g., lighter fluid, gasoline, or kerosene) or use vacuum in areas where they may be present.
  39. **DO NOT** vacuum up toxic solutions (e.g., chlorine bleach, ammonia, or drain cleaner).
  40. **DO NOT** use in an enclosed space where vapors are present from paint, paint thinner, moth-proofing substances, flammable dust, or other explosive or toxic materials.
  41. **DO NOT** immerse vacuum cleaner in water or other liquids.
  42. Use extra care when cleaning on stairs.
- LITHIUM-ION BATTERY**
43. The battery is the power source for the appliance. **DO NOT** carry the appliance with your finger on the power button. **DO NOT** charge appliance with the power on.
  44. Use only the included charging dock to charge. Use of incorrect charger may create a risk of fire.
  45. Use appliance only with included lithium-ion battery. Use of any other battery may create a risk of injury and fire.
  46. Under abusive conditions, liquid may be ejected from the battery. Avoid contact with liquid, as it may cause irritation or burns. If contact occurs, flush with water. If liquid contacts eyes, seek medical help.
  47. Store the appliance indoors. To maintain battery life, **DO NOT** use or store battery at temperatures below 37.4°F (3°C) or above 104°F (40°C).
  48. **DO NOT** expose appliance to fire or temperature above 266°F (130°C) as it may cause explosion.
  49. There are **NO** serviceable parts. To ensure safety, **DO NOT** modify or attempt to repair the appliance.
  50. **DO NOT** use a battery pack or appliance that is damaged or modified. Damaged or modified batteries may exhibit unpredictable behavior resulting in fire, explosion, or risk of injury.

FEATURES

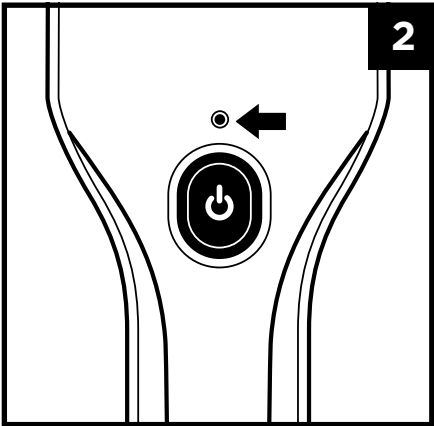
- A Air-Intake Nozzle
  - B Dust Cup
  - C Dust Cup Release Button
  - D Washable Filters + Filter Frame
  - E Charging Indicator Light
  - F On/Off Switch
  - G Vacuum Body
  - H Charging Adapter
  - I Motorized Brush\*
  - J Self-Cleaning Motorized Brush\*
  - K Crevice Tool\*
  - L Scrubbing Brush\*
- \*Accessories vary by model



CHARGING YOUR SHARK® VACUUM



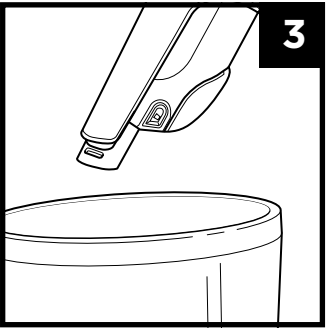
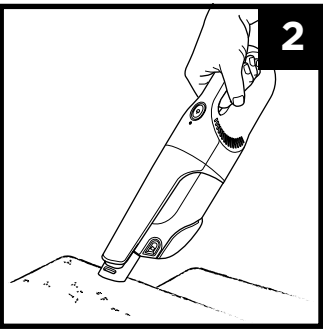
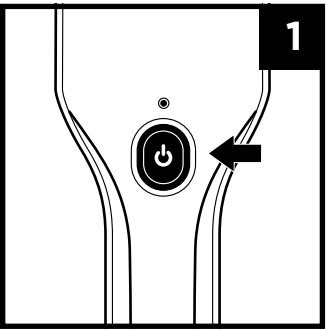
1. Insert the charging adapter plug into the port on the handle.



2. Plug the charging adapter into a wall outlet. The charging indicator light will blink. Light will go out when fully charged.

**NOTE:** Lithium-ion battery takes approximately 6 hours to charge completely.

USING YOUR SHARK® VACUUM

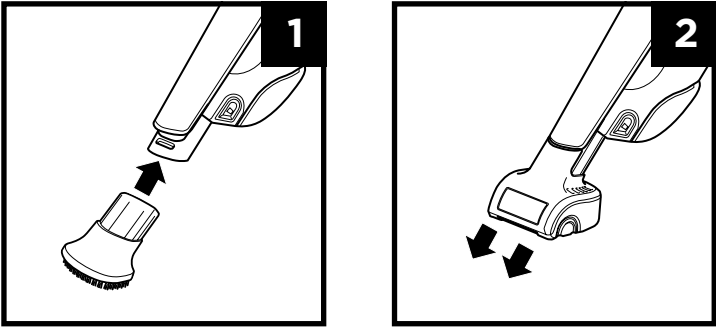


1. Press Power button.
2. Run the nozzle over the surface to be cleaned.
3. To empty dust cup, hold your vacuum over the trash.
4. Press the CleanTouch™ Dirt Eject button to open and empty the dust cup.

**NOTE:** For maintenance, see reverse side.

ACCESSORIES

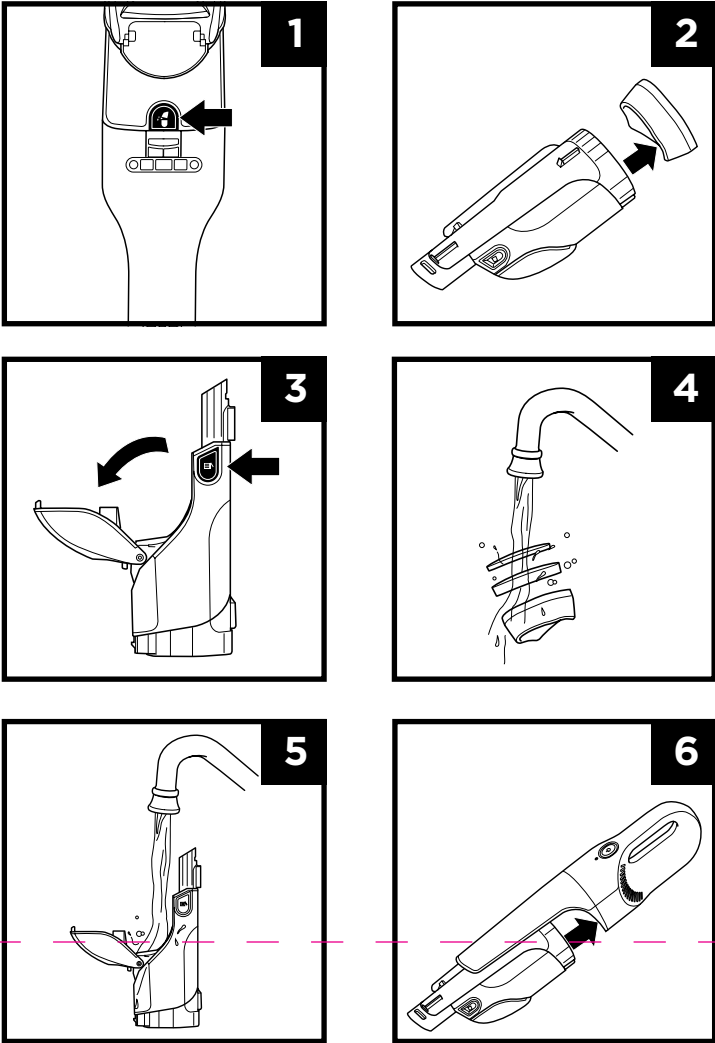
INSERTION AND REMOVAL



1. To install an accessory, align it with the nozzle, then slide it on.
2. To remove an accessory, slide it straight off the nozzle.

MAINTENANCE

CLEANING THE DUST CUP



1. Press the dust cup release button and pull out the dust cup.
2. Carefully remove the filter frame.
3. To open and empty the dust cup, hold it over the trash, then press the CleanTouch™ Dirt Eject button (Complete instructions on reverse side.)
4. Hand-rinse the filters in cold water and let them air-dry for at least 24 hours before reinstalling. Air-dry only. **DO NOT** use a hair dryer or clothes dryer.
5. To clean the interior of the dust cup, rinse it with water. Place it on its side with the lid open to air-dry for at least 24 hours before reinstalling.
6. When filters are dry, reinsert them into the filter frame (foam first), reinstall the filter frame into the dust cup, then reattach the dust cup.

**DO NOT** wash any parts or accessories in a dishwasher.  
**NOTE:** For best results, replace the filters every 6 to 9 months.

TWO-YEAR LIMITED WARRANTY

The Two (2) Year Limited Warranty applies to purchases made from authorized retailers of **SharkNinja Operating LLC**. Warranty coverage applies to the original owner and to the original product only and is not transferable.

SharkNinja warrants that the unit shall be free from defects in material and workmanship for a period of two (2) years from the date of purchase when it is used under normal household conditions and maintained according to the requirements outlined in the Owner's Guide, subject to the following conditions and exclusions:

**What is covered by this warranty?**

1. The original unit and/or non-wearable components deemed defective, in SharkNinja's sole discretion, will be repaired or replaced up to two (2) years from the original purchase date.
2. In the event a replacement unit is issued, the warranty coverage ends six (6) months following the receipt date of the replacement unit or the remainder of the existing warranty, whichever is later. SharkNinja reserves the right to replace the unit with one of equal or greater value.

**What is not covered by this warranty?**

1. Normal wear and tear of wearable parts (such as foam filters, HEPA filters, pads, etc.), which require regular maintenance and/or replacement to ensure the proper functioning of your unit, are not covered by this warranty. Replacement parts are available for purchase at [sharkaccessories.com](https://sharkaccessories.com).
2. Any unit that has been tampered with or used for commercial purposes.
3. Damage caused by misuse (e.g., vacuuming up water or other liquids), abuse, negligent handling, failure to perform required maintenance (e.g., not cleaning the filters), or damage due to mishandling in transit.
4. Consequential and incidental damages.
5. Defects caused by repair persons not authorized by SharkNinja. These defects include damages caused in the process of shipping, altering, or repairing the SharkNinja product (or any of its parts) when the repair is performed by a repair person not authorized by SharkNinja.
6. Products purchased, used, or operated outside North America.

**How to get service**

If your appliance fails to operate properly while in use under normal household conditions within the warranty period, visit [sharkclean.com/support](https://sharkclean.com/support) for product care and maintenance self-help. Our Customer Service Specialists are also available at **1-800-798-7398** to assist with product support and warranty service options, including the possibility of upgrading to our VIP warranty service options for select product categories.

SharkNinja will cover the cost for the customer to send in the unit to us for repair or replacement. A fee of \$24.95 (subject to change) will be charged when SharkNinja ships the repaired or replacement unit.

**How to initiate a warranty claim**

You must call **1-800-798-7398** to initiate a warranty claim. You will need the receipt as proof of purchase. A Customer Service Specialist will provide you with return and packing instruction information.

**How state law applies**

This warranty gives you specific legal rights, and you also may have other rights that vary from state to state. Some states do not permit the exclusion or limitation of incidental or consequential damages, so the above may not apply to you.

**To better assist you, we ask that you register the product and have it with you when you call.**

TROUBLESHOOTING

Problem	Solution
<b>The vacuum will not operate</b>	Battery needs to be recharged. Lithium-ion battery takes approximately 6 hours to charge completely. Try using a different electrical outlet to charge.
<b>Motorized brush will not work</b>	The metal contact pins on the motorized brush are not in contact with the connector slots on the vacuum. Remove the motorized brush and reinsert firmly into the air-intake nozzle. The motorized brush is blocked. Carefully remove all lint, hair, or other debris from the motorized brush.
<b>Vacuum will not pick up or suction is weak</b>	Dust cup is full. Empty the dust cup. Filters need cleaning or replacement. Clean or replace the filters. Vacuum needs to be recharged.
<b>Dust is escaping from the vacuum</b>	Empty the dust cup. The filters are not installed correctly. Remove filters, then reinstall them. A filter has a hole or a puncture and needs to be replaced. An obstruction may be blocking the dust cup lid, keeping it from closing correctly. Clear any obstructions and ensure the lid is completely closed.

BATTERY INDICATOR

<b>No Light</b>	Low Battery	Press the power button. If the unit doesn't turn on, then the battery power is too low. Please charge before use.
<b>Slow Flashing Light (while plugged in)</b>	Vacuum Charging	To charge the vacuum, connect charging cord to unit and plug into wall outlet. The light will fade in and out slowly as the vacuum charges.
<b>Fast Flashing Light (in use)</b>	Low Battery	If the light flashes quickly while the unit is in use, the battery power is low. Recharge the unit.
<b>Solid Light</b>	Fully Charged	When the vacuum is fully charged, the indicator light will illuminate steadily, then turn off. (It takes approximately 6 hours for a full charge).
<b>Five Flashes (after plugging in)</b>	Not Charging	If the wrong charger is used, the light will blink five times and then stop. Use the included charger.

REGISTER YOUR PURCHASE



[registeryourshark.com](https://registeryourshark.com)



Scan QR code using mobile device



TECHNICAL SPECIFICATIONS

CH901C: 7.2V $\equiv$

Charging Adapter part number:  
E-TEK ZD006C096050USE or  
DK12-096045A-U

CH951C: 10.8V $\equiv$

Charging Adapter part number:  
E-TEK ZD012S133075USD or  
DK12-133075A-U

BATTERY REMOVAL AND DISPOSAL

This product uses a rechargeable and reusable lithium-ion battery. When the battery no longer holds a charge, it should be removed from the vacuum and recycled. **DO NOT** incinerate or compost the battery.

When your lithium-ion battery needs to be replaced, dispose of it or recycle it in accordance with local ordinances or regulations. In some areas, it is illegal to place spent lithium-ion batteries in the trash or in a municipal solid waste stream. Return spent battery to an authorized recycling center or to retailer for recycling. Contact your local recycling center for information on where to drop off the spent battery.

**For more information on battery removal for disposal, please visit [sharkclean.com/batterysupport](https://sharkclean.com/batterysupport)**



The RBRC™ (Rechargeable Battery Recycling Corporation) seal on the lithium-ion battery indicates that the costs to recycle the battery at the end of its useful life have already been paid by SharkNinja. In some areas, it is illegal to place spent lithium-ion batteries in the trash or municipal solid waste stream and the RBRC program provides an environmentally conscious alternative.

RBRC, in cooperation with SharkNinja and other battery users, has established programs in the United States and Canada to facilitate the collection of spent lithium-ion batteries. Help protect our environment and conserve natural resources by returning the spent lithium-ion battery to an authorized SharkNinja service center or to your local retailer for recycling. You may also contact your local recycling center for information on where to drop off the spent battery, or call 1-800-798-7398.

RECORD THIS INFORMATION

Model Number: \_\_\_\_\_

Date of Purchase: \_\_\_\_\_  
(Keep receipt)

Store of Purchase: \_\_\_\_\_

© 2020 SharkNinja Operating LLC.  
Needham, MA 02494/Ville St. Laurent, Québec H4S 1A7  
1-800-798-7398  
[sharkclean.com](https://sharkclean.com)



SHARK is a registered trademark of SharkNinja Operating LLC. CLEAN TOUCH and SHARK ULTRACLONE are trademarks of SharkNinja Operating LLC. RBRC is a trademark of Rechargeable Battery Recycling Corporation.

For Shark | Ninja U.S. Patent information visit [sharkninja.com/uspatents](https://sharkninja.com/uspatents)

Printed in China.

Illustrations may differ from actual product.



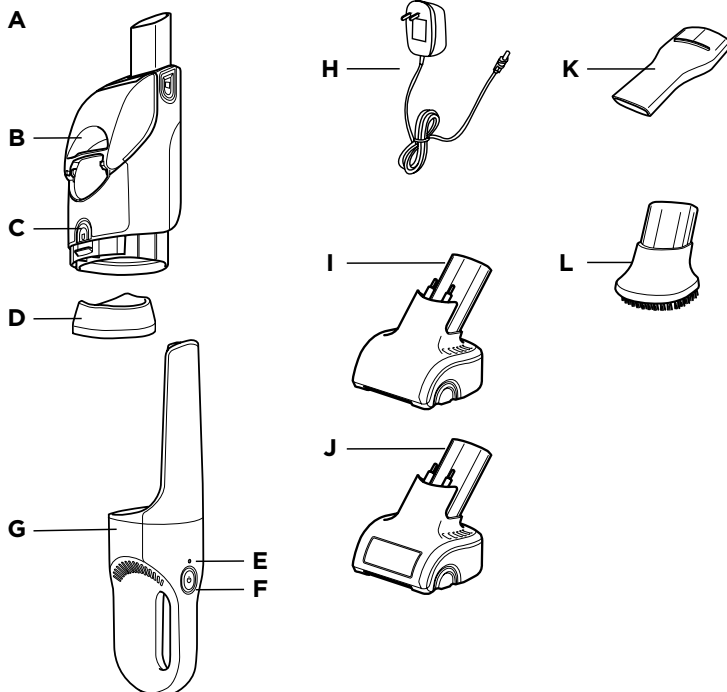
# Shark ULTRACYCLONE™

CH901C  
CH951C



## CARACTÉRISTIQUES

- A** Buse d'aspiration
  - B** Récipient à poussière
  - C** Bouton de déverrouillage du récipient à poussière
  - D** Filtre lavable
  - E** Filtres lavables + cadre du filtre
  - F** Interrupteur On/Off (marche/arrêt)
  - G** Corps de l'aspirateur
  - H** Adaptateur de charge
  - I** Brosse motorisée\*
  - J** Brosse motorisée autonettoyante\*
  - K** Suceur plat\*
  - L** Brosse à récurer\*
- \*Les accessoires varient selon le modèle



## CONSIGNES DE SÉCURITÉ IMPORTANTES – POUR UN USAGE DOMESTIQUE SEULEMENT LIRE ATTENTIVEMENT AVANT L'UTILISATION – CONSERVEZ CES INSTRUCTIONS

### ⚠ AVERTISSEMENT

**Afin de réduire les risques de blessures, d'incendie, de décharges électriques et de dommages matériels causés par une mauvaise utilisation de l'appareil, veuillez suivre attentivement les instructions ci-dessous. Cet appareil comporte des raccordements électriques et des pièces amovibles pouvant exposer l'utilisateur à certains risques.**

**L'ALIMENTATION ÉLECTRIQUE, L'ADAPTATEUR DE CHARGE ET L'ASPIRATEUR CONTIENNENT DES RACCORDEMENTS ÉLECTRIQUES. LORS DE L'UTILISATION D'UN APPAREIL ÉLECTRIQUE, DES PRÉCAUTIONS DE BASE DOIVENT TOUJOURS ÊTRE SUIVIES, Y COMPRIS LES SUIVANTES :**

1. **AUCUNE** pièce n'est réparable.
  2. **N'UTILISEZ PAS** cet aspirateur pour aspirer des liquides.
  3. **NE PLONGEZ PAS** l'aspirateur dans l'eau ou dans d'autres liquides.
  4. Si l'aspirateur est endommagé, cessez l'utilisation.
  5. Afin d'éviter un feu, une explosion ou une blessure, veuillez inspecter l'aspirateur et la station de recharge avant toute utilisation. **N'UTILISEZ PAS** un aspirateur ou une station de recharge endommagés.
  6. **N'UTILISEZ PAS** l'appareil à l'extérieur ou sur des surfaces mouillées. Utilisez l'appareil uniquement sur des surfaces sèches.
  7. Si l'aspirateur ne fonctionne pas normalement, a subi une chute, a été endommagé, a été laissé à l'extérieur ou a été immergé dans l'eau, retournez-le à SharkNinja aux fins d'examen, de réparation ou d'ajustement.
  8. **NE MANIPULEZ PAS** le chargeur ou l'aspirateur avec les mains mouillées.
  9. **NE LAISSEZ PAS** l'aspirateur sans surveillance pendant qu'il est en marche.
  10. Éloignez l'aspirateur des surfaces chaudes.
  11. Éteignez toujours l'aspirateur avant de le connecter à l'adaptateur de charge.
  12. Pour CH901C, utilisez uniquement le chargeur E-TEK ZD006C096050USE OU DK12-096045A-U et les batteries Shark®. D'autres types de batteries peuvent éclater, causant ainsi des blessures et des dommages matériels.
  13. Pour CH951C, utilisez uniquement le chargeur E-TEK ZD012S133075USD OU DK12-133075A-U et les batteries Shark®. D'autres types de batteries peuvent éclater, causant ainsi des blessures et des dommages matériels.
  14. N'utilisez la station de recharge que sur des surfaces plates et stables.
  15. **NE METTEZ PAS** l'appareil dans le feu, même s'il est gravement endommagé, car la batterie au lithium-ion pourrait exploser.
- EMPLOI GÉNÉRAL**
16. **NE TRANSPORTEZ PAS** le chargeur par le cordon et ne tirez pas sur celui-ci pour débrancher l'appareil; tirez plutôt sur la fiche.
  17. Éloignez le cordon du chargeur des surfaces chaudes.
  18. Utilisez cet appareil uniquement aux fins décrites dans ce manuel.
  19. Gardez la zone de travail bien éclairée.
  20. Pour éviter tout démarrage involontaire de l'aspirateur, assurez-vous que l'interrupteur d'alimentation principal est en position OFF (arrêt) avant de prendre ou de transporter l'appareil, de brancher ou de débrancher le chargeur, ou de retirer ou de replacer le récipient à poussière, le filtre, ou tout autre accessoire.
  21. **N'INSÉREZ PAS** d'objets dans les ouvertures de l'appareil.
  22. **N'UTILISEZ PAS** l'appareil si une ouverture est obstruée; maintenez l'appareil exempt de poussière, de peluche, de cheveu ou de tout autre élément qui pourrait obstruer la circulation de l'air.
  23. **N'UTILISEZ PAS** l'appareil sans que le récipient à poussière et le filtre soient en place.
  24. Les personnes à capacités physiques, sensorielles ou mentales réduites ne peuvent utiliser l'aspirateur que sous supervision ou qu'après avoir préalablement pris connaissance des consignes de sécurité et des risques découlant de son utilisation. Les enfants ne peuvent pas nettoyer l'aspirateur ni l'entretenir sans supervision. Cet appareil n'est pas un jouet.

25. **N'UTILISEZ PAS** l'appareil si le débit d'air est bloqué; si les conduits d'air sont bloqués, éteignez l'aspirateur. Éliminez toutes les obstructions avant de rétablir l'alimentation.
26. Tenez la buse éloignée des cheveux, du visage, des doigts, des pieds déchaussés ou des vêtements amples.
27. N'utilisez que les accessoires recommandés par le fabricant.
28. **NE CHARGEZ PAS** à des températures inférieures à 10 °C (50 °F) ou supérieures à 40 °C (104 °F). Le chargement incorrect ou à des températures hors de la plage indiquée peut endommager l'appareil et augmenter le risque d'incendie.
29. Entrez l'appareil à l'intérieur. **N'UTILISEZ PAS** et ne rangez pas l'appareil à des températures inférieures à 3 °C (37,4 °F). Assurez-vous que l'appareil est à température ambiante avant de l'utiliser.

### RÉCIPIENT À POUSSIÈRE/FILTRES/ACCESSOIRES

Avant d'allumer l'aspirateur :

30. Assurez-vous que le filtre est entièrement sec après le nettoyage de routine.
31. Après avoir effectué l'entretien de routine, assurez-vous que le récipient à poussière et le filtre sont en place.
32. Assurez-vous que les accessoires ne sont pas obstrués, et tenez les ouvertures loin de votre visage et de votre corps.
33. Utilisez uniquement des filtres et des accessoires de marque Shark seulement.

### NETTOYAGE GÉNÉRAL

34. **N'UTILISEZ PAS** l'aspirateur pour aspirer des objets durs ou pointus qui pourraient l'endommager, comme du verre, des clous, des vis ou de la monnaie.
35. **N'UTILISEZ PAS** l'aspirateur pour ramasser de la poussière de cloison sèche, des cendres de foyer ou de la braise.
36. **N'UTILISEZ PAS** l'aspirateur comme accessoire pour outils électriques ou pour l'aspiration de la poussière.
37. **N'ASPIREZ PAS** d'objets fumants ou brûlants comme des braises chaudes, des mégots de cigarettes ou des allumettes.
38. **N'ASPIREZ PAS** de matières inflammables ou combustibles (p. ex. de l'essence à briquet, du carburant ou du kérosène) et n'utilisez pas l'aspirateur dans des endroits où ces produits peuvent être présents.
39. **N'ASPIREZ PAS** de substances toxiques (p. ex. de l'eau de javel, de l'ammoniaque ou des déboucheurs).
40. **N'UTILISEZ PAS** l'appareil dans un espace clos où il y a présence de vapeurs provenant de peinture, de diluant à peinture, de produits de traitement antimites, de poussière inflammable ou d'autres matières toxiques ou explosives.

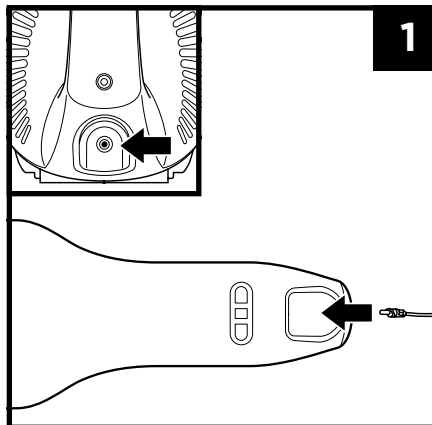
41. **NE PLONGEZ PAS** l'appareil dans l'eau ou dans d'autres liquides.

42. Soyez extrêmement prudent lorsque vous nettoyez les escaliers.

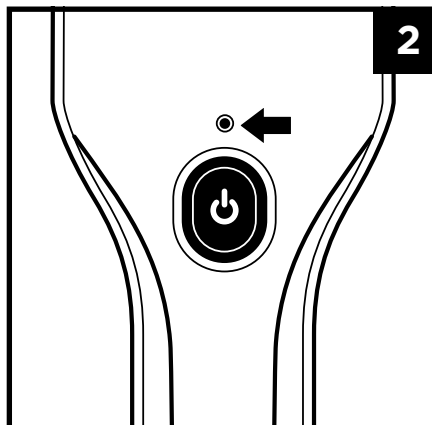
### BATTERIE LITHIUM-ION

43. La batterie est la source d'alimentation de l'appareil. **NE TRANSPORTEZ PAS** l'appareil avec votre doigt sur le bouton d'alimentation. **NE CHARGEZ PAS** l'appareil pendant qu'il fonctionne.
44. Utilisez uniquement la station de recharge fournie pour charger l'appareil. L'utilisation d'un chargeur incorrect pourrait causer un risque de feu.
45. N'utilisez l'appareil qu'avec une batterie au lithium-ion. N'utilisez pas un bloc-batterie ou un appareil endommagé ou modifié. Les batteries endommagées ou modifiées peuvent présenter un comportement imprévisible, ce qui entraîne un risque d'incendie, d'explosion ou de blessure. L'utilisation d'une autre batterie pourrait causer un risque de blessure ou de feu.
46. Dans des conditions abusives, la batterie pourrait émettre du liquide. Évitez le contact avec le liquide, car il pourrait causer des irritations ou des brûlures. En cas de contact, rincez à l'eau. Si le liquide entre en contact avec les yeux, obtenez de l'aide médicale.
47. Entrez l'appareil à l'intérieur. Pour protéger la batterie, **N'UTILISEZ PAS** et ne rangez pas la batterie à des températures inférieures à 3 °C (37,4 °F) ou supérieures à 40 °C (104 °F).
48. **N'EXPOSEZ PAS** l'appareil au feu ou à une température supérieure à 130 °C (266 °F), car cela peut provoquer une explosion.
49. **AUCUNE** pièce n'est réparable. Afin d'assurer la sécurité, **NE MODIFIEZ PAS** et ne tentez pas de réparer l'appareil.
50. **N'UTILISEZ PAS** un bloc-batterie ou un appareil modifié. Les blocs-batteries endommagés ou modifiés peuvent présenter un comportement imprévisible, ce qui entraîne un risque d'incendie, d'explosion ou de blessure.

## RECHARGE DE VOTRE ASPIRATEUR SHARK®



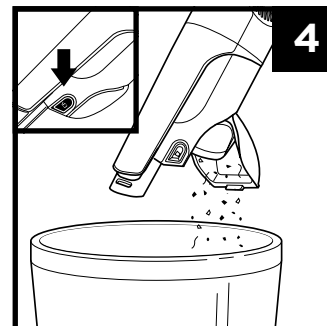
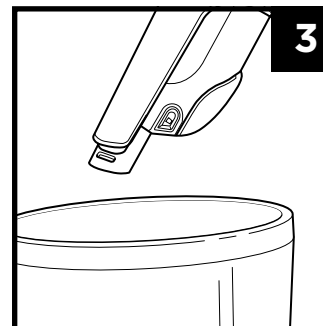
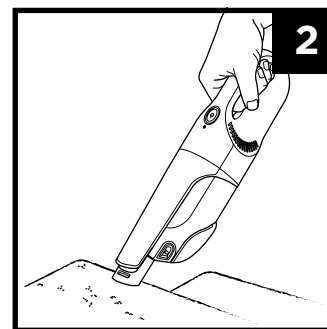
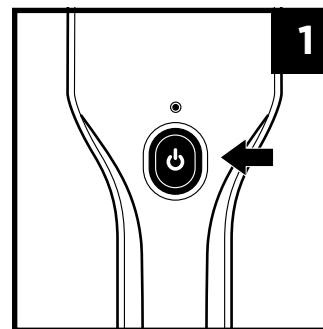
1. Insérez la fiche de l'adaptateur de charge dans le port qui se trouve sur la poignée.



2. Branchez l'adaptateur de charge dans une prise murale. Le voyant indicateur de recharge clignotera. Il s'éteindra lorsque l'appareil est complètement chargé.

**REMARQUE :** Il faut environ six heures pour charger entièrement la batterie au lithium-ion.

## UTILISATION DE VOTRE ASPIRATEUR SHARK®

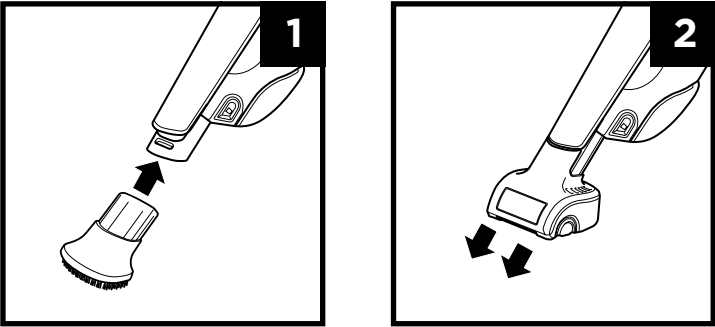


1. Appuyez sur le bouton Power (mise en marche).
2. Placez la buse sur la surface à nettoyer.
3. Pour vider le récipient à poussière, tenez votre aspirateur au-dessus de la poubelle.
4. Appuyez sur le bouton d'expulsion de la saleté CleanTouch™ pour ouvrir et vider le récipient à poussière.

**REMARQUE :** Pour l'entretien, veuillez voir au verso.

ACCESSOIRES

INSERTION ET RETRAIT



1. Pour installer un accessoire, alignez-le avec la buse, puis faites-le glisser.
2. Pour retirer un accessoire, faites-le glisser tout droit hors de la buse.

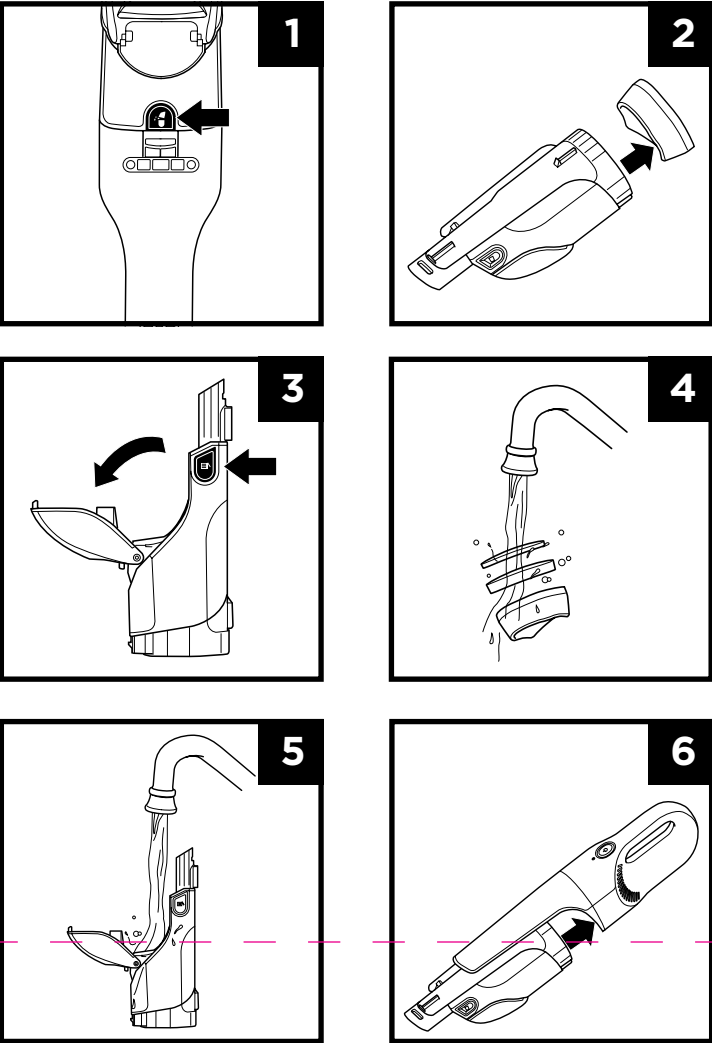
DÉPANNAGE	
Problème	Solution
L'aspirateur ne fonctionne pas	Il faut recharger la batterie. Il faut environ six heures pour charger entièrement la batterie au lithium-ion. Essayez d'utiliser une prise différente pour recharger la pile.
La brosse motorisée ne fonctionne pas	Les broches de contact métallique sur la brosse motorisée n'entrent pas en contact avec les fentes de connexion sur l'aspirateur. Retirez la brosse motorisée et insérez-la fermement à nouveau dans la buse d'aspiration. La brosse motorisée est bloquée. Retirez soigneusement toute la charpie, les poils, cheveux et autres débris de la brosse motorisée.
L'aspirateur ne ramasse pas la saleté ou l'aspiration est faible	Le récipient à poussière est plein. Videz le récipient à poussière. Les filtres doivent être nettoyés ou remplacés. Nettoyez ou remplacez les filtres. Il faut recharger l'aspirateur.
De la poussière s'échappe de l'aspirateur	Videz le récipient à poussière. Les filtres ne sont pas installés correctement. Retirez les filtres, puis réinstallez-les. Un filtre est percé ou troué et doit être remplacé. Une obstruction peut bloquer le couvercle du récipient à poussière, l'empêchant de bien se fermer. Retirez toutes les obstructions et assurez-vous que le couvercle est bien fermé.

INDICATEUR DE LA BATTERIE

Aucune lumière	Batterie faible	Appuyez sur le bouton d'alimentation. Si l'appareil ne se met pas en marche, cela signifie que la batterie est trop faible. Veuillez la recharger avant d'utiliser l'aspirateur.
Voyant clignotant lentement (lorsque l'appareil est branché)	Recharge de l'aspirateur	Pour charger l'aspirateur, branchez-le dans une source d'alimentation. Le voyant devrait diminuer et augmenter lentement d'intensité pendant la recharge.
Voyant clignotant rapidement (lorsque l'appareil est utilisé)	Batterie faible	Si le voyant clignote rapidement lorsque l'appareil est utilisé, cela signifie que la batterie est faible. Rechargez l'appareil.
Voyant fixe	Complètement chargé	Lorsque l'aspirateur est entièrement rechargé, le voyant indicateur devrait être allumé en continu, puis s'éteindre. (Il faut compter environ 6 heures pour que la charge soit complète.)
Cinq clignotements (après avoir branché l'appareil)	Aucune recharge	Si le mauvais chargeur est utilisé, le voyant clignotera cinq fois, puis s'éteindra. Utilisez le bon chargeur.

ENTRETIEN

NETTOYAGE DU RÉCIPIENT À POUSSIÈRE



1. Appuyez sur le bouton de déverrouillage du récipient à poussière et retirez ce dernier.
2. Retirez délicatement le filtre du récipient à poussière.
3. Pour ouvrir et vider le récipient à poussière, tenez-le au-dessus d'une poubelle, puis appuyez sur le bouton d'expulsion de la saleté CleanTouch™ (pour des instructions complètes, voir le verso).
4. Rincez les filtres à la main à l'eau froide, et laissez-les sécher complètement pendant au moins une journée entière avant de les réinstaller. Faites-les sécher à l'air libre seulement. N'UTILISEZ PAS de séchoir à cheveux ou de sècheuse à linge.
5. Pour nettoyer l'intérieur du récipient à poussière, rincez-le avec de l'eau. Placez-le sur son côté avec le couvercle ouvert pour le laisser sécher à l'air pendant au moins 24 heures avant de le réinstaller.
6. When filters are dry, reinsert them into the filter frame (foam first), reinstall the filter frame into the dust cup, then reattach the dust cup.

**NE NETTOYEZ PAS** les pièces ni les accessoires au lave-vaisselle.

**REMARQUE :** Pour obtenir de meilleurs résultats, remplacez le filtres tous les 6 à 9 mois.

ENREGISTREZ VOTRE ACHAT

 registryourshark.com



 Numérisez le code QR avec votre appareil mobile

CARACTÉRISTIQUES TECHNIQUES

CH901C : 7,2 V==	CH951C : 10,8 V==
Numéro de pièce de l'adaptateur de charge : E-TEK ZD006C096050USE ou DK12-096045A-U	Numéro de pièce de l'adaptateur de charge : E-TEK ZD012S133075USD ou DK12-133075A-U

**GARANTIE LIMITÉE DE DEUX ANS**

La garantie limitée de deux (2) ans s'applique aux achats effectués auprès de détaillants autorisés de **SharkNinja Operating LLC**. La garantie s'applique uniquement au premier propriétaire et au produit original et n'est pas transférable.

SharkNinja garantit ce produit contre toute défectuosité de matériau ou de main-d'œuvre pour une période de deux (2) ans à compter de la date d'achat, dans le cadre d'un usage domestique normal et si le produit est entretenu conformément aux exigences décrites dans le guide de l'utilisateur, sujet aux conditions, aux exclusions et aux exceptions ci-dessous :

**Qu'est-ce qui est couvert par cette garantie?**

1. L'appareil d'origine ou les composants inusables considérés comme défectueux, à la seule discrétion de SharkNinja, seront réparés ou remplacés jusqu'à deux (2) ans à compter de la date d'achat initiale.
2. Dans le cas d'un remplacement de l'appareil, la garantie prendra fin six (6) mois après la date de réception de l'appareil de remplacement ou pendant le reste de la période de garantie existante, selon la période la plus longue. SharkNinja se réserve le droit de le remplacer par un appareil de valeur égale ou supérieure.

**Qu'est-ce qui n'est pas couvert par cette garantie?**

1. L'usure normale des pièces (comme les filtres en mousse, les filtres HEPA, les tampons, etc.) qui nécessitent un entretien et/ou un remplacement réguliers afin d'assurer le bon fonctionnement de votre appareil n'est pas couverte par cette garantie. Vous pouvez faire l'achat de pièces de rechange par l'entremise du site **sharkaccessories.com**.
2. La garantie ne s'applique pas aux appareils utilisés de façon abusive ou à des fins commerciales.
3. Les dommages causés par une mauvaise utilisation (comme aspirer de l'eau ou d'autres liquides), un abus, une négligence lors de la manipulation, un manquement à l'entretien nécessaire (comme ne pas nettoyer les filtres), ou un dommage dû à une mauvaise manipulation pendant le transport.
4. Les dommages indirects et accessoires.
5. Les défaillances causées par des réparateurs non autorisés par SharkNinja. Ces défectuosités incluent les dommages causés lors du processus d'expédition, de modification ou de réparation du produit SharkNinja (ou de l'une de ses pièces) lorsque la réparation est effectuée par un réparateur non autorisé par SharkNinja.
6. Les produits achetés, utilisés ou mis en fonction à l'extérieur de l'Amérique du Nord.

**Comment obtenir du service**

Si votre appareil ne fonctionne pas comme il le devrait lors d'un usage domestique normal pendant la période de garantie, consultez le site **sharkclean.com/support** pour obtenir des renseignements au sujet des soins et de l'entretien du produit. Nos spécialistes du service à la clientèle sont aussi disponibles au **1 800 798-7398** pour de l'assistance sur les produits et les options de garantie de service offertes, y compris la possibilité de passer à nos options de garantie de service VIP pour certaines catégories de produits.

SharkNinja assumera les frais de retour de l'appareil à nos sites par le consommateur en vue de la réparation ou du remplacement de l'appareil. Un montant de 24,95 \$ (sujet à changement) sera facturé lorsque SharkNinja expédiera l'appareil réparé ou remplacé.

**Comment présenter une demande de service sous garantie**

Vous devez appeler le **1 800 798-7398** pour présenter une demande de service sous garantie. Afin que nous puissions mieux vous aider, veuillez avoir votre aspirateur Shark près de vous lors de l'appel. Vous aurez besoin du reçu comme preuve d'achat. Un spécialiste du service à la clientèle vous fournira les directives d'emballage et de retour.

**Manière dont les lois provinciales ou étatiques s'appliquent**

Cette garantie vous accorde des droits spécifiques légaux et vous pouvez aussi bénéficier d'autres droits qui varient d'une province ou d'un État à l'autre. Certains États américains ou certaines provinces canadiennes n'acceptent pas l'exclusion ou la limitation de dommages accessoires ou indirects, ce qui fait que cette disposition peut ne pas s'appliquer à votre cas.

**Pour mieux vous aider, nous vous demandons d'enregistrer votre produit et de l'avoir avec vous lorsque vous appelez.**

RETRAIT ET MISE AU REBUT DES BATTERIES

Ce produit utilise une batterie au lithium-ion rechargeable et recyclable. Lorsque la charge maximale de la batterie devient insuffisante, il faut retirer la batterie de l'aspirateur et la recycler. **N'INCINÉREZ PAS** la batterie et ne la mettez pas au compost.

Lorsque la batterie au lithium-ion doit être remplacée, jetez-la ou recyclez-la conformément aux ordonnances ou aux règlements locaux. Dans certaines régions, il est illégal de déposer des batteries au lithium-ion usées au rebut ou dans un flux de déchets solides municipaux. Envoyez les batteries usées à un centre de recyclage autorisé ou retournez-les au détaillant aux fins de recyclage. Communiquez avec votre centre de recyclage local pour savoir où déposer la batterie usée.

**Pour plus d'information sur le retrait des piles aux fins d'élimination, consultez : [sharkclean.com/batterysupport](https://sharkclean.com/batterysupport)**



**LA BATTERIE LITHIUM-ION DOIT ÊTRE RECYCLÉE OU ÉLIMINÉE SELON UNE MÉTHODE APPROPRIÉE**



Lorsque la batterie au lithium-ion doit être remplacée, jetez-la ou recyclez-la conformément aux ordonnances ou aux règlements locaux. Dans certaines régions, il est illégal de déposer des batteries au lithium-ion usées au rebut ou dans un flux de déchets solides municipaux; le programme de la RBRC offre une solution de rechange respectueuse de l'environnement.

La RBRC, en collaboration avec SharkNinja et d'autres grands utilisateurs de batteries, a créé aux États-Unis et au Canada des programmes visant à faciliter la collecte de batteries au lithium-ion usées. Aidez à protéger l'environnement et à conserver les ressources naturelles en retournant la batterie au lithium-ion usée à un centre d'entretien SharkNinja autorisé ou à votre détaillant local à des fins de recyclage. Vous pouvez également composer le 1 800 798-7398 ou communiquer avec votre centre de recyclage local pour savoir où déposer la batterie usée.

**NOTEZ LES RENSEIGNEMENTS CI-DESSOUS**

Numéro de modèle : \_\_\_\_\_

Date d'achat : \_\_\_\_\_  
(Conservez la facture)

Magasin où l'appareil a été acheté : \_\_\_\_\_