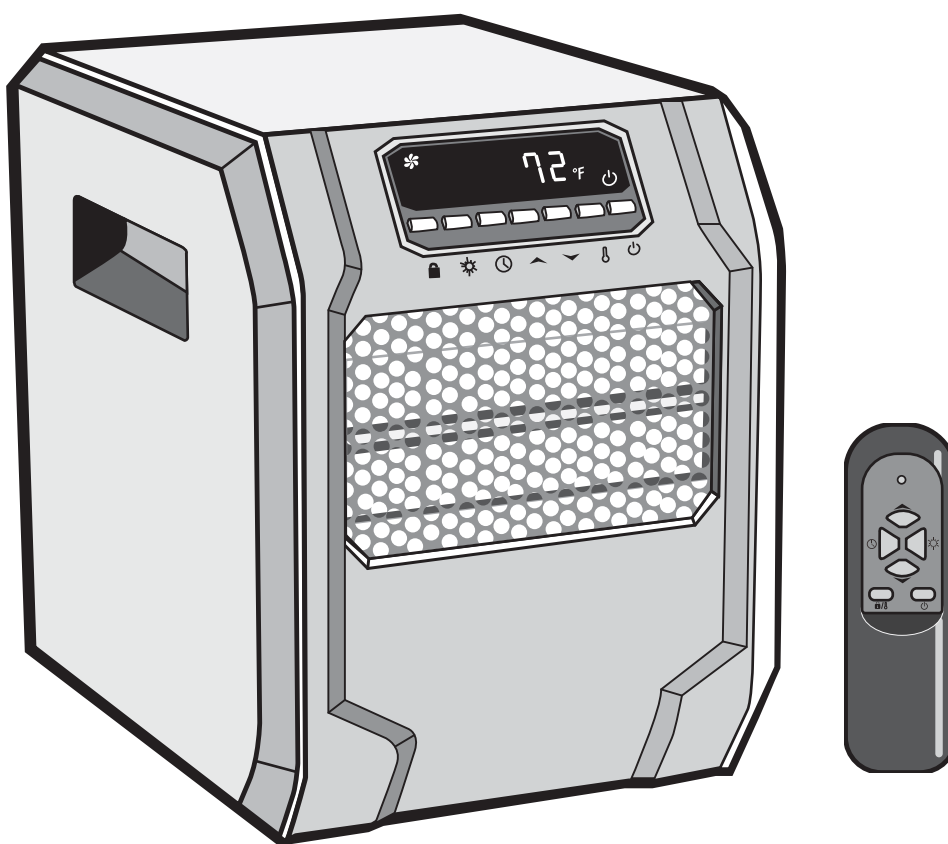




Radiateur-meuble à infrarouge

N° de produit : 043-7362-4



Guide d'installation et d'utilisation

IMPORTANT : Veuillez lire attentivement ce guide avant de procéder à l'assemblage de cet appareil. Avant de procéder à l'assemblage du produit, assurez-vous que toutes les pièces sont présentes.

Des questions? Si vous avez des questions ou vous avez besoin des pièces de rechange, veuillez appeler notre service d'assistance téléphonique sans frais au **1 877 483-6759**.

Conservez ce guide aux fins de consultation ultérieure.

TABLE DES MATIÈRES

Données techniques	2
Consignes de sécurité importantes	3
Schéma des pièces clés	5
Avis important	8
Fonctionnement	10
Nettoyage et entretien	12
Garantie	11

Tension de fonctionnement :	120 V
Fréquence de fonctionnement	60 Hz
Puissance	1 500 W (haute), 750 W (basse), ECO
Courant maximum	12,5 A



Avertissement! Pour éviter tout risque de choc électrique, débranchez le radiateur de la prise murale avant de l'installer, de le réparer ou de le nettoyer.

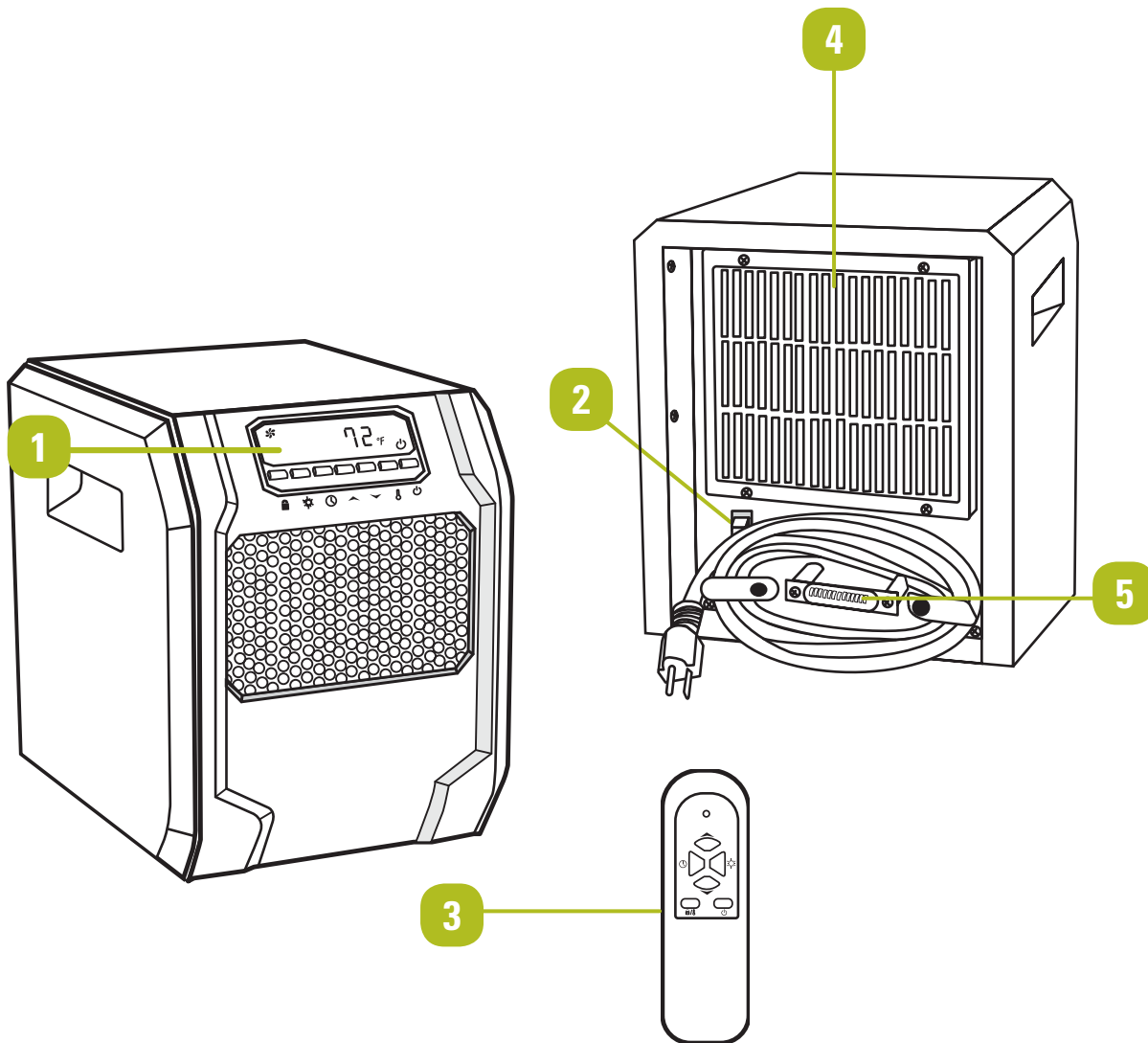


Avertissement! Lors de l'utilisation d'appareils électriques, des précautions de base doivent être respectées afin de réduire le risque d'incendie, de choc électrique et de blessures, y compris ce qui suit :

- Lisez attentivement toutes les consignes dans ce guide et utilisez le radiateur uniquement comme l'indiquent les consignes. L'utilisation du radiateur d'une autre manière peut entraîner des chocs électriques, des incendies ou des dommages corporels ou matériels.
- Gardez les matériaux combustibles, comme les meubles, les oreillers, la literie, le papier, les vêtements et les rideaux, à au moins 3 pi (0,9 m) de l'avant du radiateur, et gardez-les éloignés des côtés et de l'arrière de l'appareil.
- Tenez les enfants à l'écart de la zone de travail. Ne laissez pas les enfants manipuler le radiateur. Surveillez de près les enfants, les personnes ayant un handicap ou les animaux domestiques lorsque le radiateur est utilisé près de ces derniers.
- Assurez-vous que le radiateur est placé sur une surface stable et sécurisée afin d'éviter tout risque de renversement. Ne placez jamais le radiateur de telle façon qu'il y ait un risque de chute dans une baignoire ou un autre récipient contenant de l'eau.
- Ne placez PAS le cordon d'alimentation sous un tapis. Ne couvrez pas le cordon d'alimentation avec une carpette ou un article similaire. Assurez-vous que le cordon se trouve à l'écart d'un lieu passant pour que personne ne risque de trébucher dessus.
- Ne laissez PAS le radiateur sans surveillance.
- Ne placez PAS le radiateur sur une petite surface non plane et inégale ou sur toute autre surface où le radiateur pourrait basculer facilement.
- N'insérez PAS d'objets étrangers dans les ouvertures d'aération ou d'échappement puisque cela peut endommager le radiateur et risque de causer des chocs électriques ou un incendie.
- N'utilisez PAS le radiateur sur une moquette, un tapis ou toute autre surface molle, comme un lit, où les ouvertures d'aération peuvent être bloquées.
- Ne touchez PAS le radiateur lorsqu'il est utilisé afin d'éviter des brûlures cutanées.
- N'utilisez PAS le radiateur à l'extérieur. Ce radiateur n'est pas conçu pour être utilisé dans un endroit où il y a de l'eau dormante ou stagnante.
- N'utilisez PAS ce radiateur dans un endroit où de l'essence, des peintures ou d'autres liquides inflammables sont utilisés ou entreposés. Ce radiateur comporte des pièces internes chaudes, produisant parfois des étincelles.
- Ne faites PAS fonctionner le radiateur avec un cordon d'alimentation endommagé ou si le radiateur est tombé par terre, endommagé ou défectueux. Retournez le radiateur à un centre de service agréé pour examen, ajustement électrique ou mécanique, ou réparation.
- Ne branchez PAS le radiateur dans une prise secteur usée. Cela pourrait entraîner une surchauffe ou une distorsion du cordon d'alimentation, ce qui provoquerait une surchauffe du cordon et pourrait causer un incendie. Remplacez toujours les prises usées avant d'utiliser de nouveau le radiateur.
- Ne faites PAS fonctionner le radiateur si sa grille de ventilation est obstruée ou son entrée d'air est bloquée afin d'éviter tout risque d'incendie.
- N'utilisez PAS le radiateur lorsque sa grille ou ses dispositifs de sécurité sont retirés ou désactivés.
- N'utilisez PAS une rallonge ou toute autre barre d'alimentation amovible pour faire fonctionner le radiateur. Branchez toujours le radiateur directement à une prise murale mise à la terre.
- N'utilisez PAS le radiateur dans des environnements humides tels que les sous-sols inondés ou près des éviers, des machines à laver, des piscines, etc.
- Ne placez PAS le radiateur près du lit parce que les objets comme les oreillers ou les couvertures peuvent tomber du lit et s'enflammer par la chaleur du foyer.
- Ne placez PAS le radiateur sur des surfaces souples comme des lits ou des oreillers, car le radiateur pourrait basculer et enflammer les matériaux. Ne placez PAS le radiateur sur des surfaces souples comme des lits ou des oreillers, car le radiateur pourrait basculer et enflammer les matériaux.
- N'utilisez PAS le radiateur avec un élément chauffant cassé ou un cône en céramique endommagé.
- Ce radiateur n'est pas conçu pour être utilisé dans les salles de bains, les buanderies ou autres pièces humides similaires à l'intérieur.
- Utilisez la poignée de transport lorsque vous déplacez le radiateur. Ne tirez jamais sur le cordon d'alimentation pour déplacer le radiateur.

IMPORTANT : LISEZ CE GUIDE ATTENTIVEMENT ET CONSERVEZ-LE AUX FINS DE CONSULTATION ULTÉRIEURE.

- Ce radiateur consomme 12,5 A pendant son fonctionnement. Pour éviter les surcharges et les fusibles grillés, branchez toujours le radiateur sur un circuit électrique dédié. Ne branchez aucun autre appareil électrique à la même prise ou une autre prise sur le même circuit électrique auquel le radiateur est branché.
- Branchez toujours le radiateur à une prise secteur correctement polarisée.
- Assurez-vous qu'il n'y a pas de connexion lâche entre la prise secteur et la fiche, car cela peut provoquer une surchauffe et une déformation de la fiche. Communiquez avec un électricien qualifié pour remplacer une prise mal fixée ou abîmée.
- L'utilisation de ce radiateur par des personnes ayant une sensibilité réduite à la chaleur ou une incapacité à réagir aux brûlures n'est pas recommandée. La chaleur produite par ce radiateur peut varier et sa température peut devenir suffisamment intense pour brûler la peau exposée.
- Lorsqu'il n'est pas utilisé, déconnectez le radiateur en réglant le bouton de commande d'alimentation sur la position ARRÊT, puis débranchez le cordon d'alimentation de la prise de courant.



1

Panneau de commande

2

Interrupteur d'alimentation principal

3

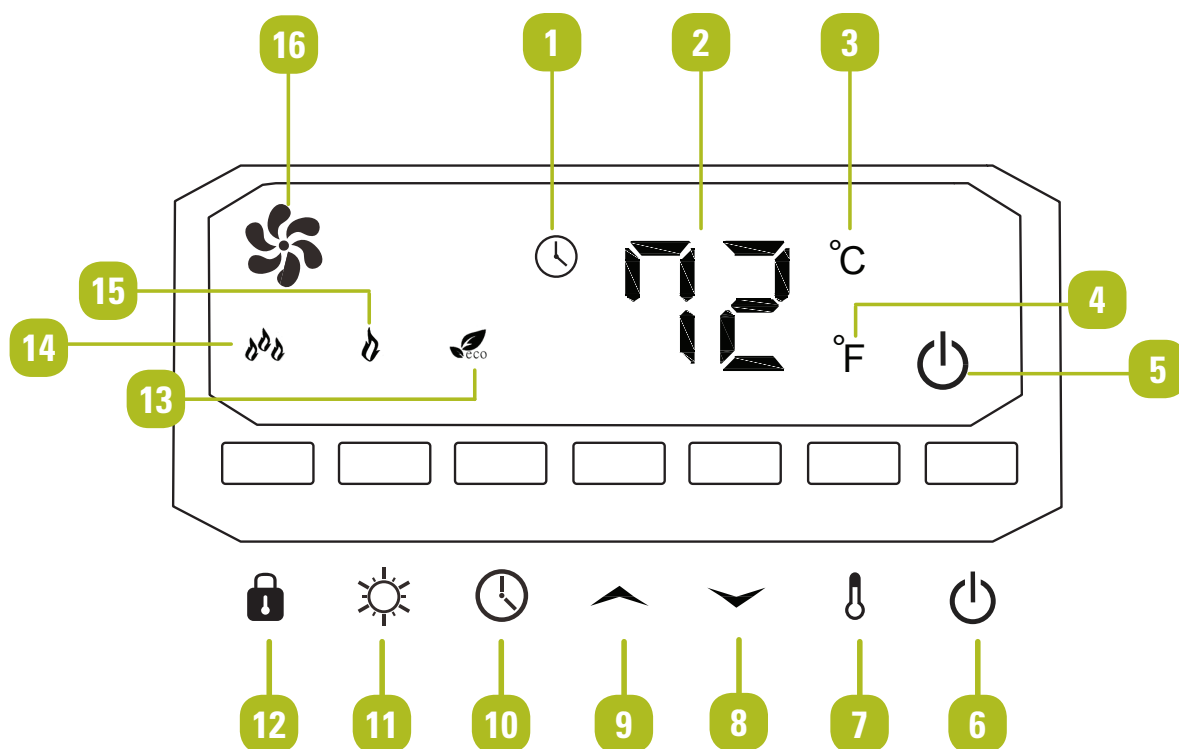
Télécommande

4

Couvercle du filtre

5

Capteur de température



1

Voyant de la minuterie

2

Afficheur numérique

3

Voyant de la température en Celsius

4

Voyant de la température en Fahrenheit

5

Voyant d'alimentation

6

Bouton du commutateur d'alimentation

7

Bouton de la température ambiante

8

Bouton de diminution de température

9

Bouton d'augmentation de la température

10

Bouton de la minuterie

11

Bouton mode radiateur

12

Bouton de verrouillage de sécurité

13

Indicateur ECO

14

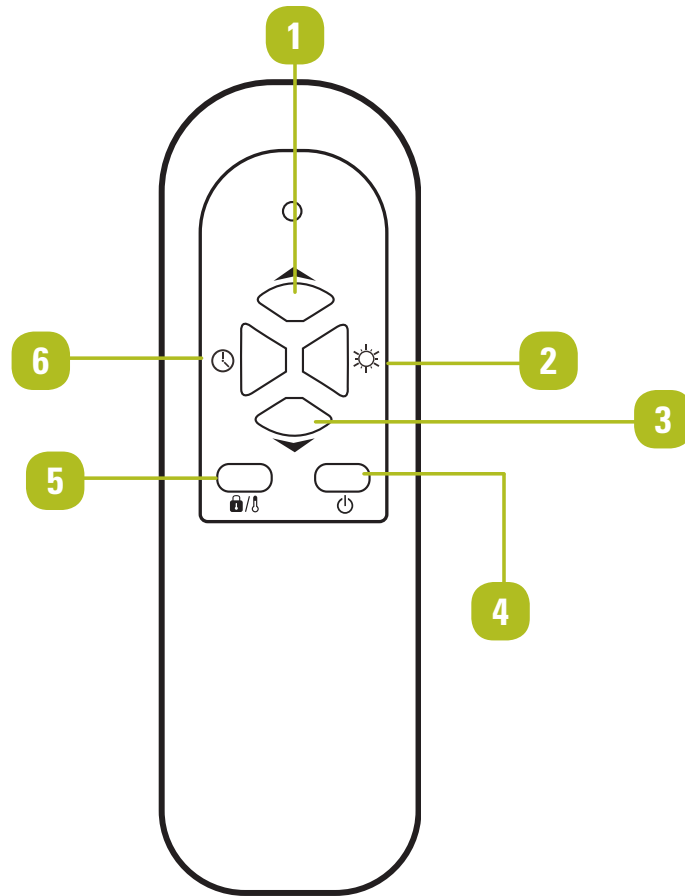
Indicateur de chaleur élevée

15

Indicateur de basse température

16

Indicateur ventilateur



1

Bouton d'augmentation de la température

4

Bouton d'alimentation

2

Bouton mode

5

Bouton température ambiante /verrouillage de sécurité

3

Bouton de diminution de la température

6

Bouton minuterie

1. Caractéristiques

1.1. 4 émetteurs puissants au quartz infrarouge

1.2. Thermostat numérique pour un confort précis

1.3. Minuterie de 12 heures avec arrêt automatique

1.4. Deux réglages de chauffage avec mode ECO

1.5. Mode ECO

Ajuste automatiquement la puissance calorifique pour maintenir le confort dans la pièce tout en réduisant la consommation d'énergie.

2. Dispositifs de sécurité

2.1. Circuit de protection thermique

Cette fonction arrête le radiateur s'il commence à surchauffé en raison d'une grille de chauffage obstruée ou d'autres conditions anormales. Si cela se produit, tournez le bouton de commande vers la position d'arrêt et débranchez le radiateur pendant 10 minutes jusqu'à ce qu'il se refroidisse. Inspectez et enlevez tout objet bloquant la grille de ventilation, puis rebranchez le radiateur à la prise et reprenez son fonctionnement normal.

2.2. Circuit de protection antibasculement

Le circuit de protection antibasculement est situé au bas du radiateur. Cette fonction éteint automatiquement le radiateur s'il se déplace de sa position d'origine ou s'il bascule. Pour reprendre le fonctionnement, placez-le à la position verticale.



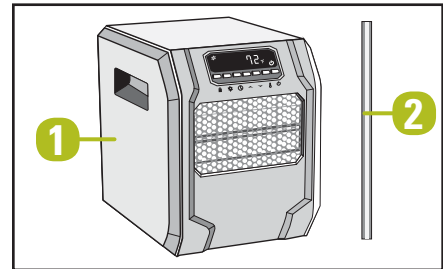
Avertissement!

- Veuillez lire attentivement chaque étape avant de procéder à l'installation, et assurez-vous de comprendre toutes les étapes.
- Tenez les enfants et les animaux à l'écart lors du fonctionnement du radiateur.
- Ne faites pas fonctionner le radiateur sans la grille de ventilation en place.

1. Emplacement du radiateur

- Placez le radiateur (1) sur une surface ferme, plane et sans obstruction, et à au moins de 3 pi (0,9 m) de tout mur (2) et de tout autre matériel combustible tels que les meubles, les oreillers, les papiers, les vêtements et les rideaux. Placez-le également en position verticale avant de le mettre en marche (fig. 1).

fig.1



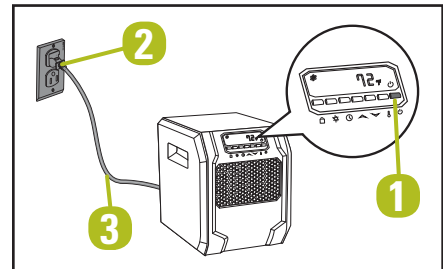
REMARQUE :

Assurez-vous que le radiateur est placé dans la zone la plus froide de la pièce.

2. Branchez le radiateur à une source d'alimentation.

- Assurez-vous que le bouton de commande d'alimentation se trouve en position 0 (ARRÊT). Branchez le cordon d'alimentation (2) du radiateur à une prise de 120 V CA, 60 Hz mise à la terre (3) (fig. 2).

fig.2



Avertissement!

- Assurez-vous que la fiche est fermement branchée dans la prise. Une connexion lâche peut provoquer des surchauffe et dommage à la fiche ou au radiateur.
- Débranchez le radiateur de la source d'alimentation lorsqu'il n'est pas utilisé.

REMARQUE :

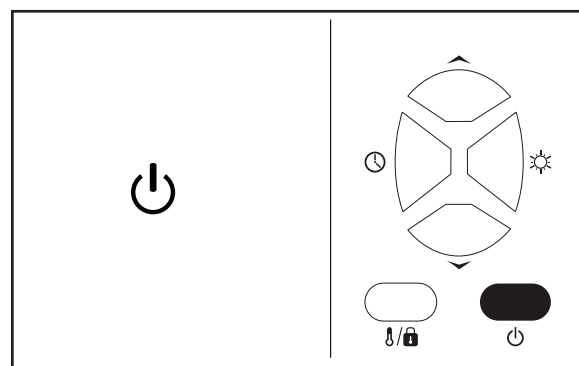
Le radiateur peut émettre une odeur ou une fumée nauséabonde lors de son utilisation initiale, en raison de la « combustion » du lubrifiant de l'élément chauffant. Ceci est normal et l'odeur disparaîtra après quelques minutes d'utilisation.

REMARQUE :

Il est recommandé de ne pas utiliser le radiateur à proximité des oiseaux et des animaux de compagnie avant que le revêtement anticorrosion de fabrication ne brûle, car ces créatures ont tendance à être sensibles aux vapeurs.

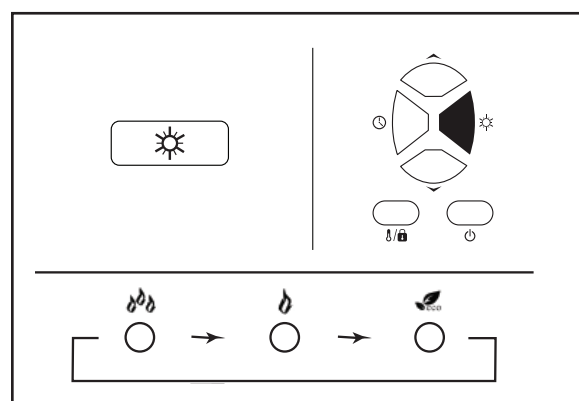
1. Mettre le radiateur en marche

- Appuyez sur le bouton d'alimentation du panneau de commande ou celui de la télécommande pour allumer le radiateur. Lorsque le radiateur est mis hors tension, les éléments chauffants cesseront de fonctionner en premier. Le ventilateur continuera à travailler pour un maximum de 90 secondes afin d'émettre de la chaleur résiduelle à l'intérieur de l'appareil. Ceci est normal.



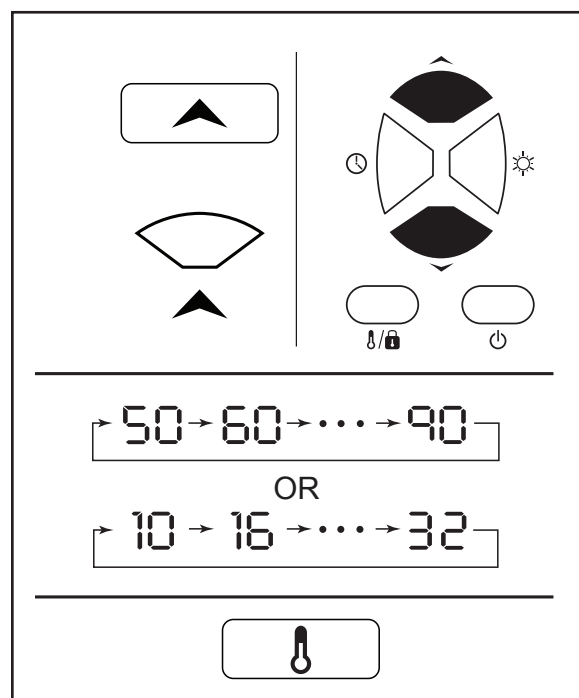
2. Réglages de chaleur

- Sélectionnez un réglage de chaleur en appuyant sur le bouton de mode radiateur sur le panneau de commande ou sur la télécommande pour choisir un des trois réglages de chaleur. La puissance du mode température élevée est de 1 500 W et de 750 W pour la basse température. Le mode ECO est une fonction d'économie d'énergie. Lorsque le mode ECO est choisi, le radiateur maintiendra une chaleur constante de 20 °C (68 °F).



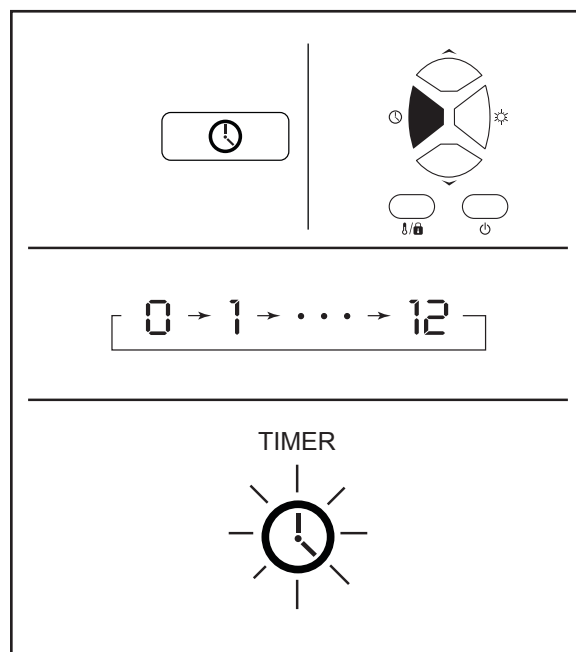
3. Régler la température

- Réglez la température en appuyant sur les flèches situées sur le panneau de commande ou sur la télécommande. La température sur le radiateur peut être configurée entre 10 °C et 32 °C ou entre 50 °F et 90 °F. Une fois que la température voulue est choisie, le radiateur demeurera en fonction jusqu'à ce que la température de la pièce augmente sur l'écran numérique. Le radiateur s'éteindra et s'allumera par cycles pour maintenir la température ambiante souhaitée. Pour voir la température ambiante, appuyez sur le bouton de la température ambiante sur le panneau de commande.
- REMARQUE : Appuyez sur le bouton de la température sur le panneau de commande pendant 5 secondes pour changer l'écran numérique du radiateur en Fahrenheit ou en Celsius. Sur la télécommande, appuyez brièvement sur le bouton de la température pour engager la Température ambiante, appuyez pendant 3 secondes pour engager le Verrouillage pour les enfants.



1. Pour configurer la minuterie pour éteindre l'appareil

- Pour configurer la minuterie pour éteindre l'appareil, allumez l'appareil et appuyez sur le bouton Timer (minuterie) sur le panneau de commande ou sur la télécommande. Le voyant de la minuterie s'allume lorsque la minuterie est réglée.

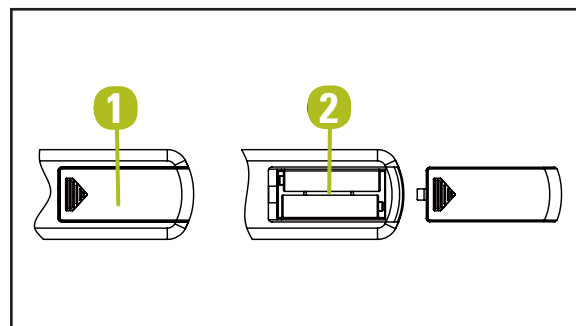


2. Pour configurer la minuterie pour mettre l'appareil en marche

- Pour configurer la minuterie pour mettre l'appareil en marche, éteignez l'appareil tout en appuyant sur le bouton Timer (minuterie) sur le panneau de commande ou sur la télécommande. Le voyant de la minuterie s'allume lorsque la minuterie est réglée.

3. Pour remplacer les piles

- Pour remplacer les piles, retirez le couvercle des piles (1) de la télécommande en appliquant une pression sur le couvercle (1) et en le glissant vers l'extérieur de la télécommande. Insérez deux piles AAA (non incluses) (2) et refermez la télécommande en replaçant le couvercle des piles (1) sur la télécommande.



REMARQUE : Le réglage de la minuterie de mise hors tension ne peut être configuré que si le radiateur est allumé. L'écran numérique sur le panneau de commande passe d'une lecture de la température réglée à celle de la minuterie. Appuyez sur le bouton Timer (minuterie) à plusieurs reprises pour modifier la valeur dans une plage de 0 à 12 heures (en intervalle d'une heure). Le voyant de la minuterie s'allume lorsque la minuterie est réglée.

REMARQUE : Le réglage de la minuterie de mise sous tension ne peut être configuré que si le radiateur est sur le point de s'éteindre. L'écran numérique du panneau de commande indiquera la valeur de la minuterie. Appuyez sur le bouton Timer (minuterie) à plusieurs reprises pour modifier la valeur dans une plage de 0 à 12 heures (en intervalle d'une heure).

REMARQUE : Ne mélangez pas de vieilles piles avec de nouvelles. Ne mélangez pas des piles alcalines, standard (carbone-zinc) ou rechargeables (nickel-cadmium, ni-mh, etc.).



Avertissement!

- Avant de nettoyer le radiateur, appuyez sur le bouton marche/arrêt pour éteindre le radiateur, puis débranchez-le.
- Ne faites pas fonctionner le radiateur sans la grille de ventilation en place.

Il est recommandé de nettoyer le radiateur au moins une fois par mois et également avant le rangement hors saison.

- Après son utilisation, éteignez toujours le radiateur et débranchez l'appareil de la prise de courant et laissez-le refroidir.
- Mettez l'interrupteur d'alimentation situé à l'arrière de l'appareil sur ARRÊT.
- Débranchez l'appareil et laissez-le refroidir complètement.
- Pour garder le radiateur propre, l'enveloppe extérieure peut être nettoyée avec un chiffon doux et humide.
- Vous pouvez utiliser un détergent doux si nécessaire. Après le nettoyage, essuyez l'appareil avec un chiffon doux. ATTENTION : Ne laissez pas de liquide entrer dans le radiateur.
- N'utilisez PAS d'alcool, d'essence, de poudres abrasives, de cire pour meubles, ou de brosses rugueuses pour nettoyer le radiateur. Cela peut causer des dommages ou la détérioration de la surface du radiateur.
- N'immergez PAS le radiateur dans l'eau.
- Attendez que l'appareil soit complètement sec avant de l'utiliser.

Entreposage

Rangez le radiateur dans un endroit frais et sec lorsqu'il n'est pas utilisé. Pour éviter que l'amas de poussière et de saleté s'accumule, utilisez l'emballage d'origine pour le remballer.

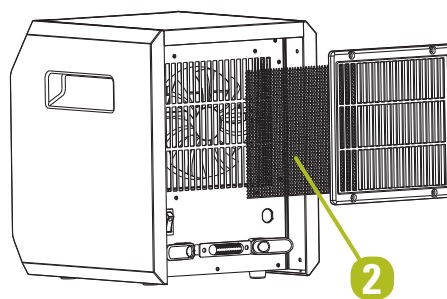
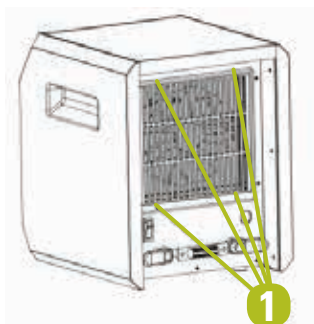
Dépannage

Si le radiateur ne fonctionne pas, veuillez vérifier les points suivants avant de solliciter un service de réparation :

1. Vérifiez si le cordon d'alimentation est branché dans une prise électronique. Sinon, branchez-le.
2. Vérifiez si l'électricité au tableau de distribution à disjoncteurs ou fusibles.
3. Assurez-vous que l'interrupteur d'alimentation principal situé à l'arrière de l'appareil se trouve en position de MARCHE.
4. Vérifiez que les piles de la télécommande ne sont pas épuisées, et que le film isolant est bien retiré.

Nettoyer le filtre à air

1. Nettoyez le filtre à air (2) après trois mois d'utilisation ou lorsque le débit d'air semble obstrué. Avec le radiateur débranché, retirez les 4 vis du filtre (1) comme illustré ci-dessous. Nettoyez toutes les parties de l'assemblage du filtre et laissez les pièces sécher complètement.
2. Réassemblez et réinstallez le filtre (2).
3. N'essayez pas d'ouvrir ou de réparer le radiateur vous-même. Cela risque d'annuler la garantie et entraîner des dommages matériels ou corporels.



Le présent produit est garanti sur une période de 12 mois à compter de la date de l'achat au détail original contre les vices de matériaux et de fabrication.

Sous réserve des conditions et restrictions énoncées ci-dessous, le présent produit sera réparé ou remplacé (par un produit du même modèle ou par un produit ayant une valeur égale ou des caractéristiques identiques), à notre discrétion, pourvu qu'il nous soit retourné avec une preuve d'achat à l'intérieur de la période de garantie prescrite et qu'il soit couvert par la présente garantie. Nous assumerons le coût de tout remplacement ou réparation ainsi que les frais de main-d'œuvre s'y rapportant.

Ces garanties sont assujetties aux conditions et restrictions suivantes :

- un contrat de vente attestant l'achat et la date d'achat doit être fourni;
- la présente garantie ne s'applique à aucun produit ou pièce d'un produit qui est usé ou brisé, qui est devenu hors d'usage en raison d'un emploi abusif ou inapproprié, d'un dommage accidentel, d'une négligence ou d'une installation, d'une utilisation ou d'un entretien inappropriés (selon la description figurant dans le guide d'utilisation ou le mode d'emploi applicable) ou qui est utilisé à des fins industrielles, professionnelles, commerciales ou locatives;
- la présente garantie ne couvre pas l'usure normale, pas plus que les pièces détachées ou les accessoires qui pourraient être fournis avec l'article et qui, de par leur nature, ont une durée de vie limitée et dont on s'attend à ce qu'ils deviennent inutiles ou inutilisables après une période d'utilisation raisonnable;
- la présente garantie ne s'applique pas à l'entretien régulier;
- la présente garantie ne s'applique pas si un tiers (c'est-à-dire des personnes non autorisées par le fabricant) a causé des dommages en effectuant ou en tentant d'effectuer des réparations;
- la présente garantie ne couvre pas les articles qui ont été vendus à l'acheteur initial en tant qu'articles reconditionnés ou remis à neuf (sauf indication écrite à l'effet contraire);
- la présente garantie ne s'applique à aucun produit ou pièce de produit lorsqu'une pièce d'un autre fabricant est installée dans celui-ci ou que des réparations ou modifications ou tentatives de réparation ou de modification ont été faites par des personnes non autorisées;
- la présente garantie ne s'applique pas à la détérioration normale du fini extérieur, notamment les éraflures, les bosses et les éclats de peinture, ou à la corrosion ou à la décoloration causée par la chaleur, les produits abrasifs et les produits de nettoyage chimiques; et
- la présente garantie ne s'applique pas aux pièces vendues par une autre entreprise et décrites comme telles, lesquelles pièces sont couvertes par la garantie du fabricant s'y rapportant, le cas échéant.

Restrictions supplémentaires

La présente garantie s'applique exclusivement à l'acheteur initial et est incessible. Ni le détaillant ni le fabricant ne sont responsables des frais, pertes ou dommages, y compris les dommages indirects, accessoires ou exemplaires liés à la vente ou à l'utilisation du présent produit ou à l'impossibilité de l'utiliser.

Avis au consommateur

La présente garantie vous confère des droits spécifiques reconnus par la loi. Vous pourriez disposer de droits supplémentaires qui varient d'une province à l'autre. Les dispositions énoncées dans la présente garantie ne visent pas à modifier, à restreindre, à éliminer, à rejeter ou à exclure les garanties énoncées dans les lois fédérales ou provinciales applicables.

Importé par

Trileaf Distribution Trifeuil Toronto, Canada M4S 2B8

Pour obtenir de l'assistance, veuillez communiquer avec le service à la clientèle au 1 877 483-6759 (du lundi au vendredi de 8 h à 19 h HNE, le samedi de 9 h à 19 h HNE)