

Shark

CYCLONE™

CH700C SERIES



Scan here with
smartphone camera
for more detailed
instructions.

IMPORTANT SAFETY INSTRUCTIONS - SAVE THESE INSTRUCTIONS

 **WARNING: TO REDUCE THE RISK OF INJURY, USER MUST READ INSTRUCTION MANUAL • HOUSEHOLD USE ONLY**

WARNING

To reduce the risk of injury, fire, electric shock, and property damage resulting from improper use of the appliance, carefully observe the following instructions. This unit contains electrical connections and moving parts that potentially present risk to the user.

POWER SUPPLY, CHARGING ADAPTER, AND VACUUM CONTAIN ELECTRICAL CONNECTIONS. WHEN USING AN ELECTRICAL APPLIANCE, BASIC PRECAUTIONS SHOULD ALWAYS BE FOLLOWED, INCLUDING THE FOLLOWING:

1. There are **NO** serviceable parts.
2. **DO NOT** use to vacuum any liquids.
3. **DO NOT** immerse in water or other liquids.
4. If vacuum is damaged, discontinue use.
5. To avoid fire, explosion, or injury, inspect vacuum and charging dock for any damage before use.
DO NOT use damaged vacuum or charging dock.
6. **DO NOT** use outdoors or on wet surfaces. Use only on dry surfaces.
7. If vacuum cleaner is not working as it should, or has been dropped, damaged, left outdoors, or immersed in water, return it to SharkNinja for examination, repair, or adjustment.
8. **DO NOT** handle charger or vacuum cleaner with wet hands.
9. **DO NOT** leave vacuum cleaner unattended while powered on.
10. Keep vacuum away from heated surfaces.
11. Always turn off vacuum before connecting charging adapter.
12. **DO NOT** incinerate appliance, even if it is severely damaged, as lithium-ion battery may explode in a fire.
13. Use only with Listed/Certified Information Technology (Computer) Equipment, Listed/Certified ITE Power Supply, or Listed Class 2 Power Unit.

GENERAL USE

14. **DO NOT** carry the charger by the cord or yank to disconnect from an outlet; instead grasp the plug and pull to disconnect.
15. Keep charger cord away from heated surfaces.
16. Use only as described in this manual.
17. Keep your work area well lit.
18. To avoid unintentional starting, always turn off the vacuum cleaner before picking it up or carrying it, and before attaching or detaching the charger, dust cup, filter, or any accessories.
19. **DO NOT** put any objects into openings.
20. **DO NOT** use if any opening is blocked; keep free of dust, lint, hair, or anything that may reduce airflow.
21. **DO NOT** use without dust cup and filter in place.
22. Persons with reduced physical, sensory, or mental capabilities may only use the vacuum with supervision or prior safety instruction and an understanding of the hazards involved. Children may not clean or maintain the vacuum

without supervision. This vacuum is not a toy.

23. **DO NOT** use if airflow is restricted; if the air paths become blocked, turn off the vacuum cleaner. Clear all obstructions and power on again.
24. Keep nozzle away from hair, face, fingers, uncovered feet, or loose clothing.
25. Only use manufacturer's recommended attachments.
26. **DO NOT** charge at temperatures below 50°F (10°C) or above 104°F (40°C). Charging improperly or at temperatures outside of the specified range may damage the battery and increase the risk of fire.
27. Store the appliance indoors. **DO NOT** use or store it below 37.4°F (3°C). Ensure the appliance is at room temperature before operating.

DUST CUP/FILTER/ACCESSORIES

Before turning on the vacuum:

28. Make sure filter is thoroughly dry after routine cleaning.
29. Make sure dust cup and filter are in place after routine maintenance.
30. Make sure accessories are free of blockages and keep openings away from face and body.
31. Use only Shark brand filters and accessories.

GENERAL CLEANING

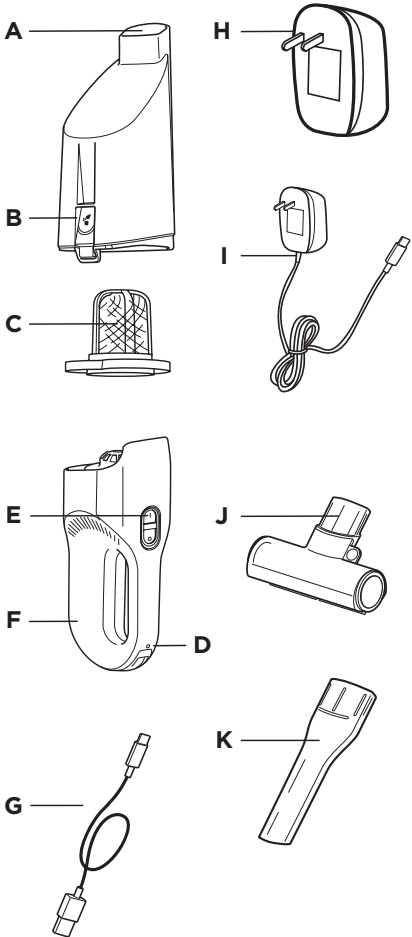
32. **DO NOT** vacuum up hard or sharp objects such as glass, nails, screws, or coins that could damage the vacuum cleaner.
33. **DO NOT** vacuum up drywall dust, fireplace ash, or embers.
34. **DO NOT** use as an attachment to power tools for dust collection.
35. **DO NOT** vacuum up smoking or burning objects such as hot coals, cigarette butts, or matches.
36. **DO NOT** vacuum up flammable or combustible materials (e.g., lighter fluid, gasoline, or kerosene) or use vacuum in areas where they may be present.
37. **DO NOT** vacuum up toxic solutions (e.g., chlorine bleach, ammonia, or drain cleaner).
38. **DO NOT** use in an enclosed space where vapors are present from paint, paint thinner, moth-proofing substances, flammable dust, or other explosive or toxic materials.
39. **DO NOT** immerse vacuum cleaner in water or other liquids.
40. Use extra care when cleaning on stairs.

LITHIUM-ION BATTERY

41. The battery is the power source for the appliance. **DO NOT** carry the appliance with your finger on the power button. **DO NOT** charge appliance with the power on.
42. Charge with USB-C connection or Dongguan Yinli Electronics Co., Ltd. YLJXA-T050200 charger. Using unapproved sources may cause risk.
43. Use appliance only with included lithium-ion battery. Use of any other battery may create a risk of injury and fire.
44. Under abusive conditions, liquid may be ejected from the battery. Avoid contact with liquid, as it may cause irritation or burns. If contact occurs, flush with water. If liquid contacts eyes, seek medical help.
45. Store the appliance indoors. To maintain battery life, **DO NOT** use or store battery at temperatures below 37.4°F (3°C) or above 104°F (40°C).
46. **DO NOT** expose appliance to fire or temperature above 266°F (130°C) as it may cause explosion.
47. There are **NO** serviceable parts. To ensure safety, **DO NOT** modify or attempt to repair the appliance.
48. **DO NOT** use a battery pack or appliance that is damaged or modified. Damaged or modified batteries may exhibit unpredictable behavior resulting in fire, explosion, or risk of injury.

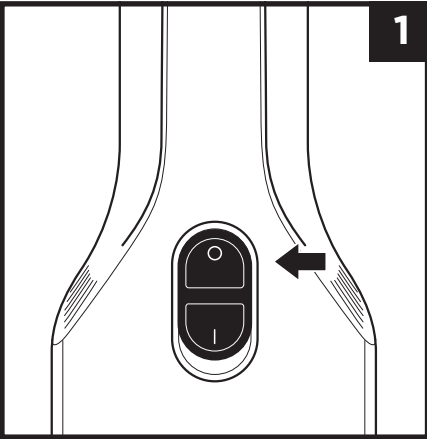
FEATURES

- A** Air-Intake Nozzle
- B** Dust Cup Release Button
- C** Filter
- D** Charging Indicator Light
- E** On/Off Switch
- F** Vacuum Body
- G** USB-C Charger
- H** Detachable Charger*
- I** Integrated Charger*
- J** PetExtract™ Tool*
- K** Crevice Tool*

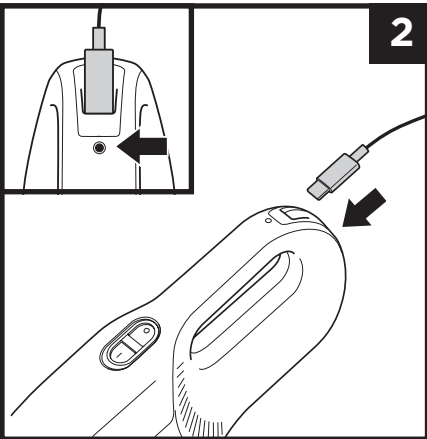


*For additional accessories available, please visit sharkaccessories.com

CHARGING YOUR SHARK® VACUUM



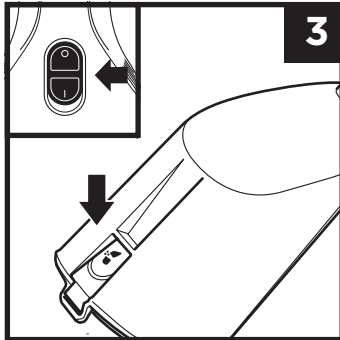
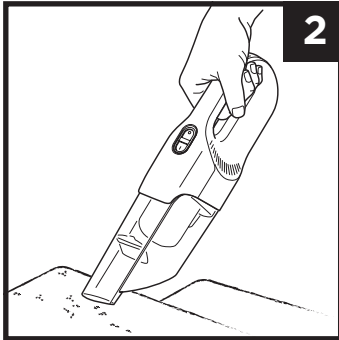
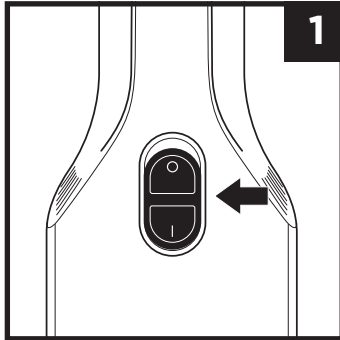
1. Make sure to slide the On/Off switch to the O position to turn off power before charging.



2. Plug the USB-C end of the charging cord into the port on the handle. Plug the charging block into a wall outlet.

NOTE: Lithium-ion battery takes approximately 3 hours to charge completely.

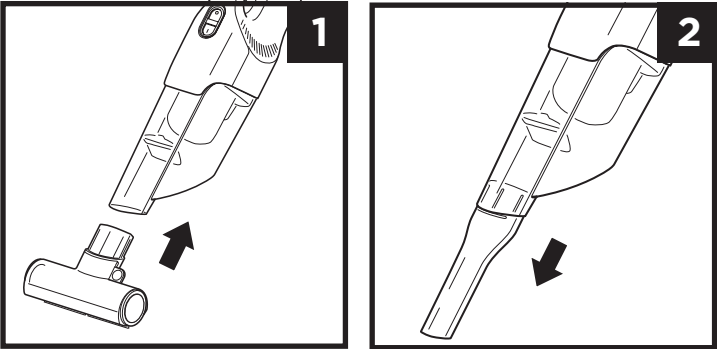
USING YOUR SHARK® VACUUM



1. Slide the On/Off switch to the I position to turn power on.
2. Run the nozzle over the surface to be cleaned.
3. To empty the dust cup, first slide the switch to the O position to turn the power off. Then press the dust cup release button on the back of the hand vac and pull off the dust cup.
4. Remove the filter from the dust cup by pulling the tab in the center and then empty the debris into the trash.
5. Once debris is emptied, place the filter back in place and reattach the dust cup.

ACCESSORIES

INSERTION AND REMOVAL



1. To install an accessory, align it with the nozzle, then slide it on.
2. To remove an accessory, slide it straight off the nozzle.

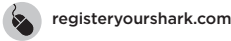
TROUBLESHOOTING

Problem	Solution
The vacuum will not operate	Battery needs to be recharged. Lithium-ion battery takes approximately 3 hours to charge completely. Try using a different electrical outlet to charge.
Vacuum will not pick up or suction is weak	Dust cup is full. Empty the dust cup. The filter needs to be cleaned or replaced. Vacuum needs to be recharged.
Dust is escaping from the vacuum	Empty the dust cup. The filter may be installed incorrectly. Remove the filter, then reinstall it correctly. Check the filter for holes or punctures. The filter will need to be replaced if there is a hole or puncture. An obstruction may be blocking the dust cup lid, keeping it from closing correctly. Clear any obstructions and ensure the lid is completely closed.

BATTERY INDICATOR

Pulsing Light	Low Battery	If the power switch is in the (I) position but the power doesn't turn on and the battery indicator light on the hand vac is pulsing, this means the battery power is too low. Slide the power switch to the (O) position and charge the battery before using the vacuum.
Pulsing Light (while plugged in)	Vacuum Charging	To charge the vacuum, connect charging cord to unit and plug into wall outlet. The light will turn off when the unit is fully charged.
No Light	Fully Charged	When the vacuum is fully charged, the indicator light will turn off. (It takes approximately 3 hours for a full charge).

REGISTER YOUR PURCHASE



This equipment has been tested and found to comply with the limits for a Class B digital device, pursuant to part 15 of the FCC Rules. These limits are designed to provide reasonable protection against harmful interference in a residential installation. This equipment generates, uses, and can radiate radio frequency energy and, if not installed in accordance with the instructions, may cause harmful interference to radio communications. However, there is no guarantee that interference will not occur in a particular installation. If this equipment does cause harmful interference to radio or television reception, which can be determined by turning the equipment off and on, the user is encouraged to try to correct the interference by one or more of the following measures:

- 1 Reorient or relocate the receiving antenna.
- 2 Increase the separation between the equipment and receiver.
- 3 Connect the equipment into an outlet on a circuit different from that to which the receiver is connected.
- 4 Consult the dealer or an experienced radio/TV technician for help.

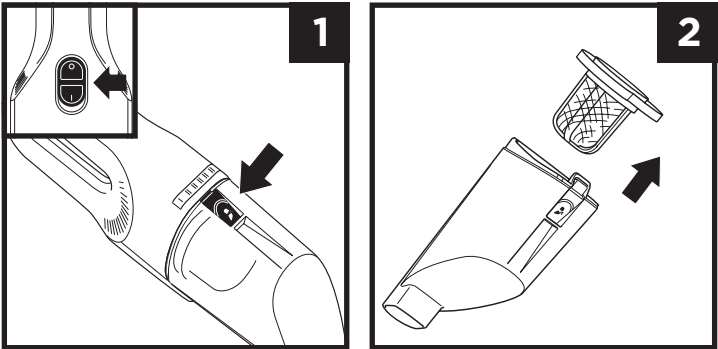
This Device complies with part 15 of the FCC rules. Operation is subject to the following conditions:

- 1 This device may not cause harmful interference.
- 2 This device must accept any interference received, including interference that may cause undesired operation.

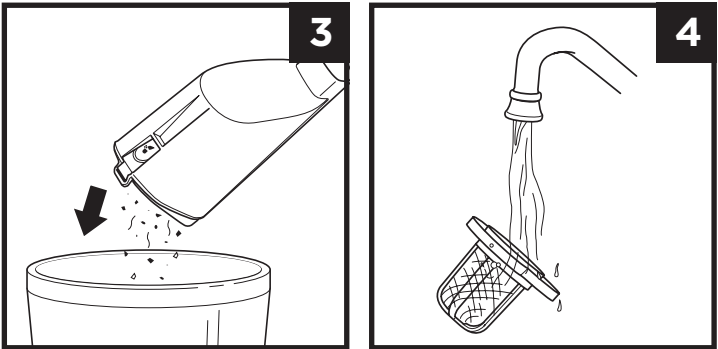
Changes or modifications not expressly approved by the party responsible for compliance could void the user's authority to operate this device.

MAINTENANCE

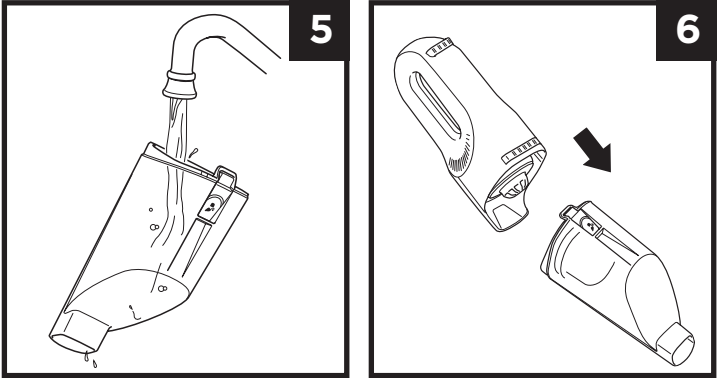
CLEANING THE DUST CUP



1. Slide the switch to the O position to power off. Press the dust cup release button and pull out the dust cup.
2. Carefully take the filter frame out of the dust cup and remove the filter.



3. Empty the dust cup into the trash.
4. Hand-rinse the filter in cold water and let it air-dry for at least 24 hours before reinstalling. Air-dry only. **DO NOT** use a hair dryer or clothes dryer.



5. To clean the interior of the dust cup, rinse it with water. Place it on its side with the lid open to air-dry for at least 24-48 hours before reinstalling.
6. When the filter is dry, reinstall it into the dust cup, then reattach the dust cup to the main body.

DO NOT wash any parts or accessories in a dishwasher.

NOTE: For best results, replace the filter every 6 to 9 months.

TECHNICAL SPECIFICATIONS

CH700 Series: 7.2V==

Charging Adapter part number:
XCHRGCH700

TWO-YEAR LIMITED WARRANTY

The Two (2) Year Limited Warranty applies to purchases made from authorized retailers of **SharkNinja Operating LLC**. Warranty coverage applies to the original owner and to the original product only and is not transferable.

SharkNinja warrants that the unit shall be free from defects in material and workmanship for a period of two (2) years from the date of purchase when it is used under normal household conditions and maintained according to the requirements outlined in the Owner's Guide, subject to the following conditions and exclusions:

What is covered by this warranty?

1. The original unit and/or non-wearable components deemed defective, in SharkNinja's sole discretion, will be repaired or replaced up to two (2) years from the original purchase date.
2. In the event a replacement unit is issued, the warranty coverage ends six (6) months following the receipt date of the replacement unit or the remainder of the existing warranty, whichever is later. SharkNinja reserves the right to replace the unit with one of equal or greater value.

What is not covered by this warranty?

1. Normal wear and tear of wearable parts (such as foam filters, HEPA filters, pads, etc.), which require regular maintenance and/or replacement to ensure the proper functioning of your unit, are not covered by this warranty. Replacement parts are available for purchase at sharkaccessories.com.
2. Any unit that has been tampered with or used for commercial purposes.
3. Damage caused by misuse (e.g., vacuuming up water or other liquids), abuse, negligent handling, failure to perform required maintenance (e.g., not cleaning the filters), or damage due to mishandling in transit.
4. Consequential and incidental damages.
5. Defects caused by repair persons not authorized by SharkNinja. These defects include damages caused in the process of shipping, altering, or repairing the SharkNinja product (or any of its parts) when the repair is performed by a repair person not authorized by SharkNinja.
6. Products purchased, used, or operated outside North America.

How to get service

If your appliance fails to operate properly while in use under normal household conditions within the warranty period, visit sharkclean.com/support for product care and maintenance self-help. Our Customer Service Specialists are also available at **1-800-798-7398** to assist with product support and warranty service options, including the possibility of upgrading to our VIP warranty service options for select product categories.

SharkNinja will cover the cost for the customer to send in the unit to us for repair or replacement. A fee of \$24.95 (subject to change) will be charged when SharkNinja ships the repaired or replacement unit.

How to initiate a warranty claim

You must call **1-800-798-7398** to initiate a warranty claim. You will need the receipt as proof of purchase. A Customer Service Specialist will provide you with return and packing instruction information.

How state law applies

This warranty gives you specific legal rights, and you also may have other rights that vary from state to state. Some states do not permit the exclusion or limitation of incidental or consequential damages, so the above may not apply to you.

To better assist you, we ask that you register the product and have it with you when you call.

BATTERY REMOVAL AND DISPOSAL

This product uses a rechargeable and reusable lithium-ion battery. When the battery no longer holds a charge, it should be removed from the vacuum and recycled. **DO NOT** incinerate or compost the battery.

When your lithium-ion battery needs to be replaced, dispose of it or recycle it in accordance with local ordinances or regulations. In some areas, it is illegal to place spent lithium-ion batteries in the trash or in a municipal solid waste stream. Return spent battery to an authorized recycling center or to retailer for recycling. Contact your local recycling center for information on where to drop off the spent battery.

For more information on battery removal for disposal, please visit sharkclean.com/batterysupport



The RBRC™ (Rechargeable Battery Recycling Corporation) seal on the lithium-ion battery indicates that the costs to recycle the battery at the end of its useful life have already been paid by SharkNinja. In some areas, it is illegal to place spent lithium-ion batteries in the trash or municipal solid waste stream and the RBRC program provides an environmentally conscious alternative.

RBRC, in cooperation with SharkNinja and other battery users, has established programs in the United States and Canada to facilitate the collection of spent lithium-ion batteries. Help protect our environment and conserve natural resources by returning the spent lithium-ion battery to an authorized SharkNinja service center or to your local retailer for recycling. You may also contact your local recycling center for information on where to drop off the spent battery, or call 1-800-798-7398.

RECORD THIS INFORMATION

Model Number: _____

Date of Purchase: _____
(Keep receipt)

Store of Purchase: _____

© 2023 SharkNinja Operating LLC.
Needham, MA 02494/Ville St. Laurent, Québec H4S 1A7
1-800-798-7398
sharkclean.com

SHARK is a registered trademark of SharkNinja Operating LLC.
PETEXTRACT and SHARK CYCLONE are trademarks of SharkNinja Operating LLC.
RBRC is a trademark of Rechargeable Battery Recycling Corporation.

This product may be covered by one or more U.S. patents. See sharkninja.com/patents for more information.

Illustrations may differ from actual product.



Shark

CYCLONE™

CH700C SÉRIE



Balayez ici avec l'appareil photo de votre téléphone cellulaire pour obtenir des instructions plus détaillées!

CONSIGNES DE SÉCURITÉ IMPORTANTES - CONSERVER CES INSTRUCTIONS



AVERTISSEMENT : POUR RÉDUIRE LE RISQUE DE BLESSURE, L'UTILISATEUR DOIT LIRE LE MANUEL D'UTILISATION • RÉSERVÉ À UN USAGE DOMESTIQUE



AVERTISSEMENT

Afin de réduire les risques de blessures, d'incendie, de décharges électriques et de dommages matériels causés par une mauvaise utilisation de l'appareil, veuillez suivre attentivement les instructions ci-dessous. Cet appareil comporte des raccordements électriques et des pièces amovibles pouvant exposer l'utilisateur à certains risques.

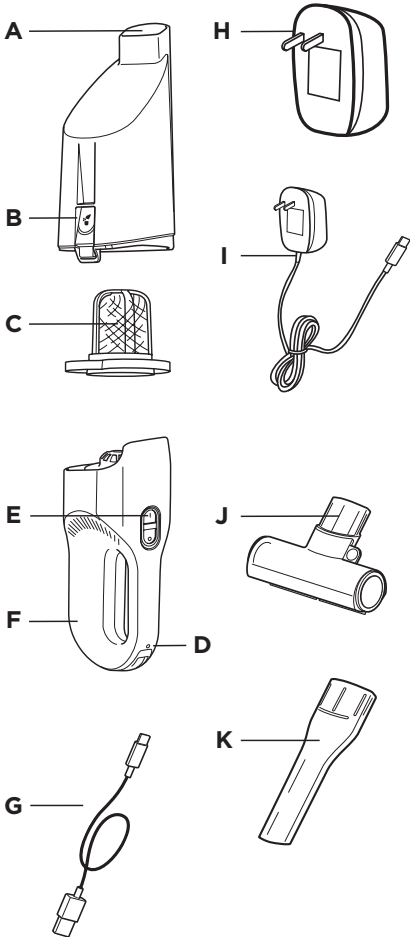
L'ALIMENTATION ÉLECTRIQUE, L'ADAPTATEUR DE CHARGE ET L'ASPIRATEUR CONTIENNENT DES RACCORDEMENTS ÉLECTRIQUES. LORS DE L'UTILISATION D'UN APPAREIL ÉLECTRIQUE, DES PRÉCAUTIONS DE BASE DOIVENT TOUJOURS ÊTRE SUIVIES, Y COMPRIS LES SUIVANTES : LIRE ATTENTIVEMENT AVANT L'UTILISATION

1. **AUCUNE** pièce n'est réparable.
2. **N'UTILISEZ PAS** l'appareil pour aspirer des liquides.
3. **N'IMMERGEZ PAS** l'appareil dans de l'eau ou d'autres liquides.
4. Si l'aspirateur est endommagé, cessez de l'utiliser.
5. Pour éviter tout risque d'incendie, d'explosion ou de blessure, inspectez l'aspirateur et sa station de recharge avant de l'utiliser.
6. **N'UTILISEZ PAS** un aspirateur ou une station de recharge endommagés.
7. **N'UTILISEZ PAS** l'appareil à l'extérieur ou sur des surfaces mouillées. Utilisez-le uniquement sur des surfaces sèches.
8. Si l'aspirateur ne fonctionne pas correctement, s'il est tombé ou a été endommagé, laissez à l'extérieur ou immergé dans de l'eau, retournez-le à SharkNinja pour examen, réparation ou réglage.
9. **NE MANIPULEZ PAS** le chargeur ou l'aspirateur avec les mains mouillées.
10. **NE LAISSEZ PAS** l'aspirateur sans surveillance lorsqu'il est branché.
11. Gardez l'aspirateur loin des surfaces chauffées.
12. Éteignez toujours l'aspirateur avant de brancher l'adaptateur de recharge.
13. **N'INCINÉREZ PAS** l'appareil, même s'il est très endommagé, car la batterie au lithium-ion pourrait exploser en cas d'incendie.
14. Utilisez le produit uniquement avec du matériel informatique homologué/certifié, un bloc d'alimentation ITE homologué/certifié ou un bloc d'alimentation de classe 2 homologué.
15. **UTILISATION GÉNÉRALE**
16. **NE TENEZ PAS** le chargeur par le cordon et ne tirez pas dessus pour le débrancher de la prise électrique; saisissez plutôt la fiche et tirez-la pour débrancher le chargeur.
17. Gardez le cordon du chargeur loin des surfaces chauffées.
18. Utilisez l'appareil uniquement comme décrit dans ce guide.
19. Maintenez votre espace de travail bien éclairé.
20. Pour éviter un démarrage involontaire, éteignez toujours l'aspirateur avant de le soulever ou de le transporter, et avant de fixer ou de détacher le chargeur, le compartiment à poussière, le filtre ou tout accessoire.
21. **N'INSÉREZ PAS** d'objets dans les ouvertures.
22. **N'UTILISEZ PAS** l'aspirateur si l'une des ouvertures est obstruée; gardez les ouvertures libres de poussière, de peluches, de cheveux ou de tout autre élément pouvant réduire le débit d'air.
23. **N'UTILISEZ PAS** l'aspirateur sans le compartiment à poussière et le filtre.
24. Les personnes ayant des capacités physiques, sensorielles ou mentales réduites peuvent utiliser l'aspirateur uniquement sous supervision ou avec des consignes de sécurité préalables et une compréhension des dangers qui y sont associés. Les enfants ne peuvent pas nettoyer ou entretenir l'aspirateur sans supervision. Cet aspirateur n'est pas un jouet.

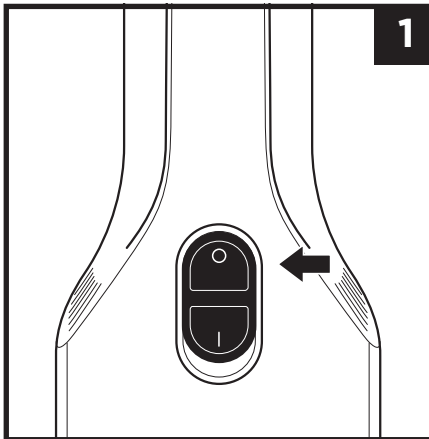
25. **N'UTILISEZ PAS** l'appareil si le débit d'air est restreint; si les voies d'air sont obstruées, éteignez l'aspirateur. Retirez toutes les obstructions et rallumez l'appareil.
26. Tenez la tête d'aspirateur éloignée des cheveux, du visage, des doigts, des pieds découverts et des vêtements amples.
27. Utilisez uniquement les accessoires recommandés par le fabricant.
28. **NE RECHARGEZ PAS** la batterie à des températures inférieures à 50°F (10°C) ou supérieures à 104°F (40°C). Une recharge effectuée incorrectement ou à des températures en dehors de la plage spécifiée peut endommager la batterie et augmenter le risque d'incendie.
29. Rangez l'appareil à l'intérieur. **N'UTILISEZ PAS OU NE RANGEZ PAS** l'aspirateur à des températures inférieures à 37,4°F (3°C). Assurez-vous que l'appareil est à température ambiante avant de l'utiliser.
30. **COMPARTIMENT À POUSSIÈRE, FILTRE ET ACCESSOIRES**
31. Avant de mettre l'aspirateur en marche :
32. Assurez-vous que le filtre est parfaitement sec après le nettoyage de routine.
33. Assurez-vous de remettre le compartiment à poussière et le filtre bien en place après l'entretien de routine.
34. Assurez-vous que les accessoires ne sont pas obstrués et éloignez les ouvertures du visage et du corps.
35. Utilisez uniquement des filtres et des accessoires de marque Shark.
36. **NETTOYAGE GÉNÉRAL**
37. **N'ASPIREZ PAS** d'objets durs ou tranchants comme du verre, des clous, des vis ou des pièces de monnaie qui pourraient endommager l'aspirateur.
38. **N'ASPIREZ PAS** la poussière de cloisons sèches, les cendres de cheminée ou les braises.
39. **N'UTILISEZ PAS** l'aspirateur comme un accessoire d'un outil électrique pour aspirer de la poussière.
40. **N'ASPIREZ PAS** d'objets fumants ou brûlants tels que des charbons ardents, des mégots de cigarettes ou des allumettes.
41. **N'ASPIREZ PAS** de matériaux inflammables ou combustibles (p. ex., de l'essence à briquet, du carburant ou du kérosène) et n'utilisez pas l'aspirateur dans des zones où ils peuvent être présents.
42. **N'ASPIREZ PAS** de solutions toxiques (p. ex., eau de Javel, ammoniac ou produit de débouchage).
43. **N'UTILISEZ PAS** l'appareil dans un espace clos où sont présentes des vapeurs de peinture, de diluant, de substances antimites, de poussières inflammables ou d'autres matières explosives ou toxiques.
44. **N'IMMERGEZ PAS** l'aspirateur dans de l'eau ou d'autres liquides.
45. Faites preuve d'une grande prudence lors du nettoyage des escaliers.
46. **BATTERIE AU LITHIUM-ION**
47. La batterie est la source d'alimentation de l'appareil. **NE TRANSPORTEZ PAS** l'appareil avec le doigt sur l'interrupteur.
48. **NE CHARGEZ PAS** l'appareil lorsqu'il est sous tension.
49. Chargez avec une connexion USB-C ou un chargeur Dongguan Yinli Electronics Co., Ltd. YLJA-T050200. L'utilisation de chargeurs non approuvés peut entraîner des risques.
50. Utilisez l'appareil uniquement avec la batterie au lithium-ion incluse. L'utilisation de toute autre batterie peut créer un risque de blessures et d'incendie.
51. En cas d'usage abusif, du liquide peut s'échapper de la batterie. Évitez tout contact avec ce liquide, car il peut provoquer des irritations ou des brûlures. Rincez à grande eau toute partie du corps ayant été en contact avec ce liquide. En cas de contact du liquide avec les yeux, consultez un médecin.
52. Rangez l'appareil à l'intérieur. Pour préserver sa durée de vie, **N'UTILISEZ PAS OU NE RANGEZ PAS** la batterie à une température inférieure à 37,4°F (3°C) ou supérieure à 104°F (40°C).
53. **N'EXPOSEZ PAS** l'appareil au feu ou à des températures supérieures à 266°F (130°C), car cela pourrait provoquer une explosion.
54. **AUCUNE** pièce n'est réparable. Pour assurer la sécurité, **NE MODIFIEZ PAS** l'appareil et ne tentez pas de le réparer.
55. **N'UTILISEZ PAS** une batterie ou un appareil endommagé ou modifié. Les batteries endommagées ou modifiées peuvent présenter des problèmes imprévisibles pouvant provoquer un incendie, une explosion ou un risque de blessures.

FONCTIONNALITÉS

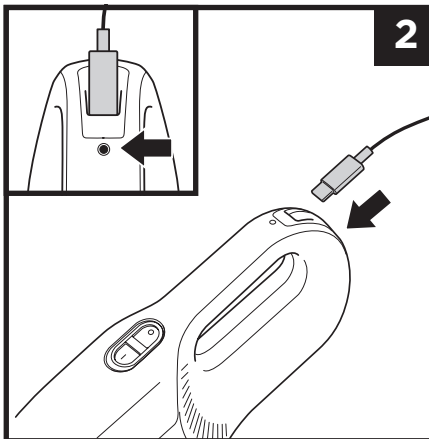
- A** Tête d'aspirateur d'admission d'air
 - B** Bouton de déverrouillage du compartiment à poussière
 - C** Filtre
 - D** Voyant de recharge
 - E** Interrupteur de marche/arrêt
 - F** Corps de l'aspirateur
 - G** Chargeur USB-C
 - H** Chargeur amovible*
 - I** Chargeur intégré*
 - J** Outil PetExtract™
 - K** Suceur plat
- *Pour connaître les accessoires supplémentaires disponibles, veuillez visiter le site sharkaccessories.com**



RECHARGER VOTRE ASPIRATEUR SHARK®



1. Assurez-vous de mettre l'appareil en position « O » pour l'éteindre avant de le recharger.

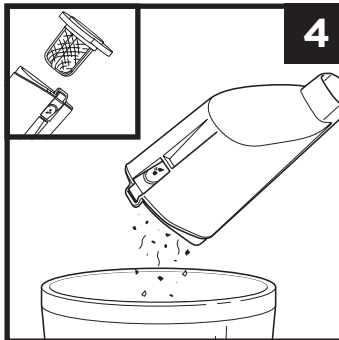
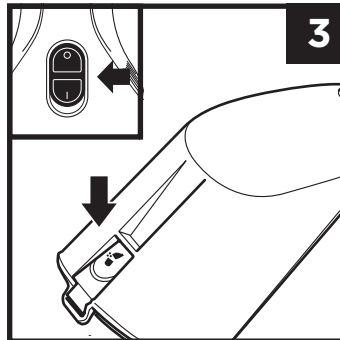
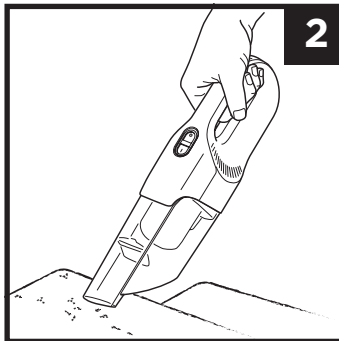
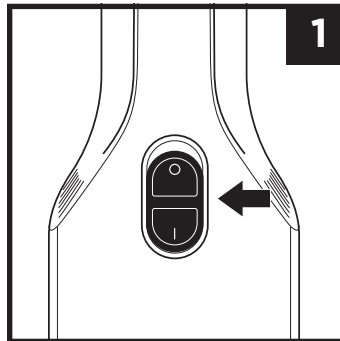


2. Branchez l'extrémité USB-C du cordon de recharge sur le port de la poignée. Branchez le chargeur sur une prise murale.

REMARQUE :

La batterie au lithium-ion nécessite environ 3 heures pour se recharger complètement.

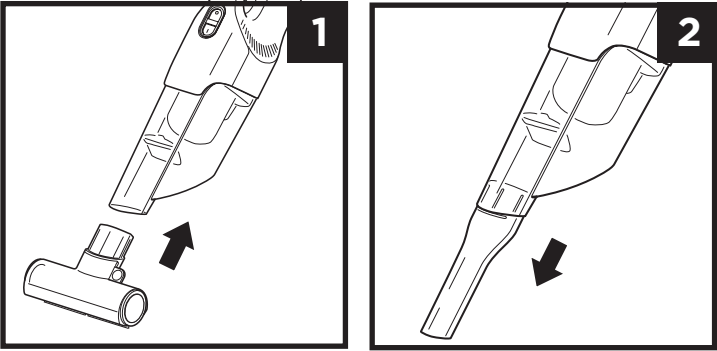
UTILISER VOTRE ASPIRATEUR SHARK®



1. Faites glisser l'interrupteur en position « I » pour l'allumer.
2. Passez la tête de l'aspirateur sur la surface à nettoyer.
3. Pour vider le compartiment à poussière, faites d'abord glisser l'interrupteur en position « O » pour l'éteindre. Appuyez ensuite sur le bouton de dégagement du compartiment à poussière à l'arrière de l'aspirateur à main et retirez le compartiment à poussière.
4. Retirez le filtre du compartiment à poussière en tirant sur la languette au centre, puis videz les débris dans une poubelle.
5. Une fois les débris retirés, remettez le filtre en place ainsi que le compartiment à poussière.

ACCESSOIRES

INSERTION ET RETRAIT



1. Pour installer un accessoire, alignez-le avec la tête d'aspirateur, puis faites-le glisser pour le fixer.
2. Pour retirer un accessoire, faites-le glisser hors de la tête d'aspirateur.

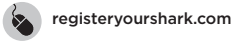
DÉPANNAGE

Problème	Solution
L'aspiration ne fonctionne pas	La batterie doit être rechargée. La batterie au lithium-ion nécessite environ 3 heures pour se recharger complètement. Essayez d'utiliser une autre prise électrique pour recharger.
L'aspirateur ne ramasse pas la saleté ou l'aspiration est faible	Le compartiment à poussière est plein. Videz le compartiment à poussière. Le filtre doit être nettoyé ou remplacé. L'aspirateur doit être rechargé.
La poussière s'échappe de l'aspirateur	Videz le compartiment à poussière. Le filtre n'est peut-être pas installé correctement. Retirez le filtre, puis réinstallez-le correctement. Vérifiez s'il y a des trous ou des perforations dans le filtre. Le filtre devra être remplacé s'il y a un trou ou une perforation. Une obstruction peut bloquer le couvercle du compartiment à poussière et l'empêcher de se fermer correctement. Éliminez toute obstruction et assurez-vous que le couvercle est complètement fermé.

VOYANT DE RECHARGE DE LA BATTERIE

Lumière pulsée	Batterie faible	Si l'interrupteur est en position (I) mais que l'appareil ne s'allume pas et que le voyant de la batterie de l'aspirateur à main clignote, cela signifie que la batterie est trop faible. Faites glisser l'interrupteur d'alimentation en position (O) et chargez la batterie avant d'utiliser l'aspirateur.
Lumière pulsée (lorsque l'appareil est branché)	Recharger l'aspirateur	Pour recharger l'aspirateur, branchez le cordon de recharge à l'appareil et branchez-le dans une prise murale. Le voyant s'éteint lorsque l'appareil est complètement rechargé.
Pas de lumière	Charge complète	Lorsque l'aspirateur est complètement rechargé, le voyant s'éteint. (Comptez environ 3 heures pour une recharge complète.)

ENREGISTRER VOTRE ACHAT



Cet équipement a été testé et déclaré conforme aux limites d'un appareil numérique de classe B, conformément à la partie 15 du règlement de la FCC. Ces limites sont conçues pour fournir une protection raisonnable contre les interférences nuisibles dans une installation résidentielle. Cet équipement génère, utilise et peut émettre de l'énergie de fréquence radio et, s'il n'est pas installé conformément aux instructions, peut causer des interférences nuisibles aux communications radio. Cependant, il n'existe aucune garantie que des interférences ne se produiront pas dans une installation particulière. Si cet équipement provoque des interférences nuisibles à la réception de la radio ou de la télévision, ce qui peut être déterminé en éteignant et en allumant l'équipement, l'utilisateur est encouragé à essayer de corriger les interférences par l'une ou plusieurs des méthodes suivantes :

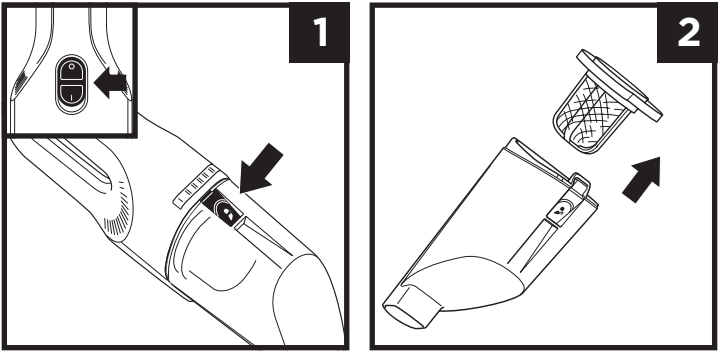
- 1 Réorientez ou déplacez l'antenne réceptrice.
- 2 Augmentez la distance entre l'équipement et le récepteur.
- 3 Connectez l'équipement à une prise sur un circuit différent de celui auquel le récepteur est connecté.
- 4 Consultez votre revendeur ou un technicien radio/TV expérimenté pour obtenir de l'aide.

Cet appareil est conforme à la partie 15 du règlement de la FCC. Son fonctionnement est soumis aux conditions suivantes :

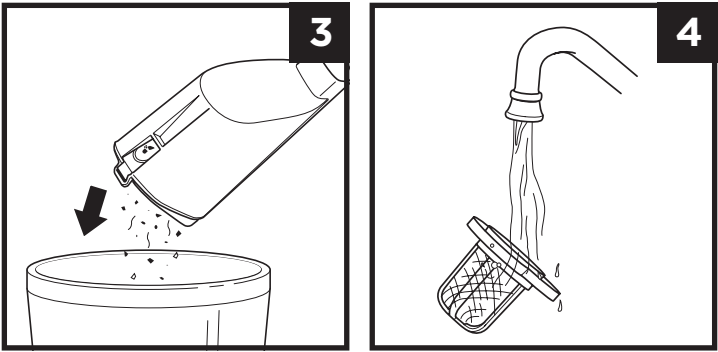
- 1 Cet appareil ne doit pas causer d'interférences nuisibles.
 - 2 Cet appareil doit accepter toute interférence reçue, y compris les interférences susceptibles de provoquer un fonctionnement indésirable.
- Les changements ou modifications qui ne sont pas expressément approuvés par la partie responsable de la conformité peuvent annuler le droit de l'utilisateur d'utiliser cet appareil.

ENTRETIEN

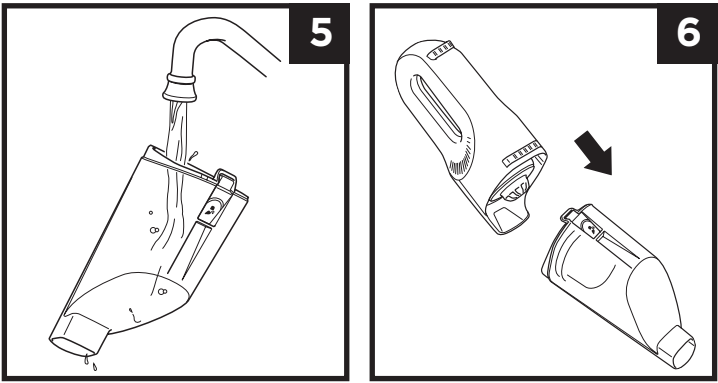
NETTOYAGE DU COMPORTEMENT À POUSSIÈRE



1. Faites glisser l'interrupteur en position « O » pour l'éteindre. Appuyez sur le bouton de déverrouillage du compartiment à poussière et retirez le compartiment à poussière.
2. Retirez soigneusement le cadre du filtre du compartiment à poussière et enlevez le filtre.



3. Videz le compartiment à poussière dans une poubelle.
4. Rincez le filtre à la main avec de l'eau froide et laissez-le sécher à l'air libre pendant au moins 24 heures avant de le réinstaller. Séchage à l'air libre seulement. **N'UTILISEZ PAS** de sèche-cheveux ou de sècheuse.



5. Pour nettoyer l'intérieur du compartiment à poussière, rincez-le à l'eau. Placez-le sur le côté avec le couvercle ouvert pour qu'il sèche à l'air libre pendant au moins 24 à 48 heures avant de le réinstaller.
6. Lorsque le filtre est sec, remettez-le en place dans le compartiment à poussière, puis replacez ce dernier sur le corps principal.

NE LAVEZ PAS les pièces ou les accessoires au lave-vaisselle.

REMARQUE : Pour de meilleurs résultats, remplacez les filtres tous les six à neuf mois.

CARACTÉRISTIQUES TECHNIQUES

Série CH700C : 7,2 V==

Numéro de pièce de l'adaptateur de recharge : XCHRGCH700

GARANTIE LIMITÉE DE DEUX ANS

La garantie limitée de deux (2) ans s'applique aux achats effectués auprès de détaillants autorisés de **SharkNinja Operating LLC**. La garantie s'applique uniquement au premier propriétaire et au produit original et n'est pas transférable.

SharkNinja garantit ce produit contre toute défectuosité de matériau ou de main-d'œuvre pour une période de deux (2) ans à compter de la date d'achat, dans le cadre d'un usage domestique normal et si le produit est entretenu conformément aux exigences décrites dans le guide de l'utilisateur, sujet aux conditions, aux exclusions et aux exceptions ci-dessous :

Qu'est-ce qui est couvert par cette garantie?

1. L'appareil d'origine ou les composants inusables considérés comme défectueux, à la seule discrétion de SharkNinja, seront réparés ou remplacés jusqu'à deux (2) ans à compter de la date d'achat initiale.
2. Dans le cas d'un remplacement de l'appareil, la garantie prendra fin six (6) mois après la date de réception de l'appareil de remplacement ou pendant le reste de la période de garantie existante, selon la période la plus longue. SharkNinja se réserve le droit de le remplacer par un appareil de valeur égale ou supérieure.

Qu'est-ce qui n'est pas couvert par cette garantie?

1. L'usure normale des pièces (comme les filtres en mousse, les filtres HEPA, les tampons, etc.) qui nécessitent un entretien et/ou un remplacement réguliers afin d'assurer le bon fonctionnement de votre appareil n'est pas couverte par cette garantie. Vous pouvez faire l'achat de pièces de rechange par l'entremise du site sharkaccessories.com.
2. La garantie ne s'applique pas aux appareils utilisés de façon abusive ou à des fins commerciales.
3. Les dommages causés par une mauvaise utilisation (comme aspirer de l'eau ou d'autres liquides), un abus, une négligence lors de la manipulation, un manquement à l'entretien nécessaire (comme ne pas nettoyer les filtres), ou un dommage dû à une mauvaise manipulation pendant le transport.
4. Les dommages indirects et accessoires.
5. Les défaillances causées par des réparateurs non autorisés par SharkNinja. Ces défectuosités incluent les dommages causés lors du processus d'expédition, de modification ou de réparation du produit SharkNinja (ou de l'une de ses pièces) lorsque la réparation est effectuée par un réparateur non autorisé par SharkNinja.
6. Les produits achetés, utilisés ou mis en fonction à l'extérieur de l'Amérique du Nord.

Comment obtenir du service

Si votre appareil ne fonctionne pas comme il le devrait lors d'un usage domestique normal pendant la période de garantie, consultez le site sharkclean.com/support pour obtenir des renseignements au sujet des soins et de l'entretien du produit. Nos spécialistes du service à la clientèle sont aussi disponibles au **1 800 798-7398** pour de l'assistance sur les produits et les options de garantie de service offertes, y compris la possibilité de passer à nos options de garantie de service VIP pour certaines catégories de produits.

SharkNinja assumera les frais de retour de l'appareil à nos sites par le consommateur en vue de la réparation ou du remplacement de l'appareil. Un montant de 24,95 \$ (sujet à changement) sera facturé lorsque SharkNinja expédiera l'appareil réparé ou remplacé.

Comment présenter une demande de service sous garantie

Vous devez appeler le **1 800 798-7398** pour présenter une demande de service sous garantie. Afin que nous puissions mieux vous aider, veuillez avoir votre aspirateur Shark près de vous lors de l'appel. Vous aurez besoin du reçu comme preuve d'achat. Un spécialiste du service à la clientèle vous fournira les directives d'emballage et de retour.

Manière dont les lois provinciales ou étatiques s'appliquent

Cette garantie vous accorde des droits spécifiques légaux et vous pouvez aussi bénéficier d'autres droits qui varient d'une province ou d'un État à l'autre. Certains États américains ou certaines provinces canadiennes n'acceptent pas l'exclusion ou la limitation de dommages accessoires ou indirects, ce qui fait que cette disposition peut ne pas s'appliquer à votre cas.

Pour mieux vous aider, nous vous demandons d'enregistrer votre produit et de l'avoir avec vous lorsque vous appelez.

RETRAIT ET MISE AU REBUT DES BATTERIES

Ce produit utilise une batterie au lithium-ion rechargeable et recyclable. Lorsque la charge maximale de la batterie devient insuffisante, il faut retirer la batterie de l'aspirateur et la recycler. **N'INCINÉREZ PAS** la batterie et ne la mettez pas au compost.

Lorsque la batterie au lithium-ion doit être remplacée, jetez-la ou recyclez-la conformément aux ordonnances ou aux règlements locaux. Dans certaines régions, il est illégal de déposer des batteries au lithium-ion usées au rebut ou dans un flux de déchets solides municipaux. Envoyez les batteries usées à un centre de recyclage autorisé ou retournez-les au détaillant aux fins de recyclage. Communiquez avec votre centre de recyclage local pour savoir où déposer la batterie usée.

Pour plus d'information sur le retrait des piles aux fins d'élimination, consultez : sharkclean.com/batterysupport



Le sceau de la RBRC™ (Rechargeable Battery Recycling Corporation [Société de recyclage des piles et des batteries rechargeables]) sur la batterie au lithium-ion indique que SharkNinja a déjà payé les coûts de recyclage de la batterie à la fin de sa durée de vie. Dans certaines régions, il est illégal de déposer des batteries au lithium-ion usées au rebut ou dans un flux de déchets solides municipaux; le programme de la RBRC offre une solution de rechange respectueuse de l'environnement.

La RBRC, en collaboration avec SharkNinja et d'autres grands utilisateurs de batteries, a créé aux États-Unis et au Canada des programmes visant à faciliter la collecte de batteries au lithium-ion usées. Aidez à protéger l'environnement et à conserver les ressources naturelles en retournant la batterie au lithium-ion usée à un centre d'entretien SharkNinja autorisé ou à votre détaillant local à des fins de recyclage. Vous pouvez également composer le 1 800 798-7398 ou communiquer avec votre centre de recyclage local pour savoir où déposer la batterie usée.

NOTEZ LES RENSEIGNEMENTS CI-DESSOUS

Numéro de modèle : _____

Date d'achat : _____
(Conservez la facture)

Magasin où l'appareil a été acheté : _____

© SharkNinja Operating LLC, 2021.
Needham, MA 02494/Saint-Laurent (Québec) H4S 1A7
1 800 798-7398
sharkclean.com



SHARK est une marque de commerce déposée de SharkNinja Operating LLC.
PETEXTRACT et SHARK CYCLONE sont des marques déposées de SharkNinja Operating LLC.
RBRC est une marque de commerce de la Société de recyclage des piles et des batteries rechargeables.

Pour obtenir de l'information au sujet des brevets de Shark | Ninja aux États-Unis, consultez sharkninja.com/patents

Imprimé en Chine.

CH700C_Series_IB_F_REV_Mv3

Les illustrations peuvent différer du produit réel.