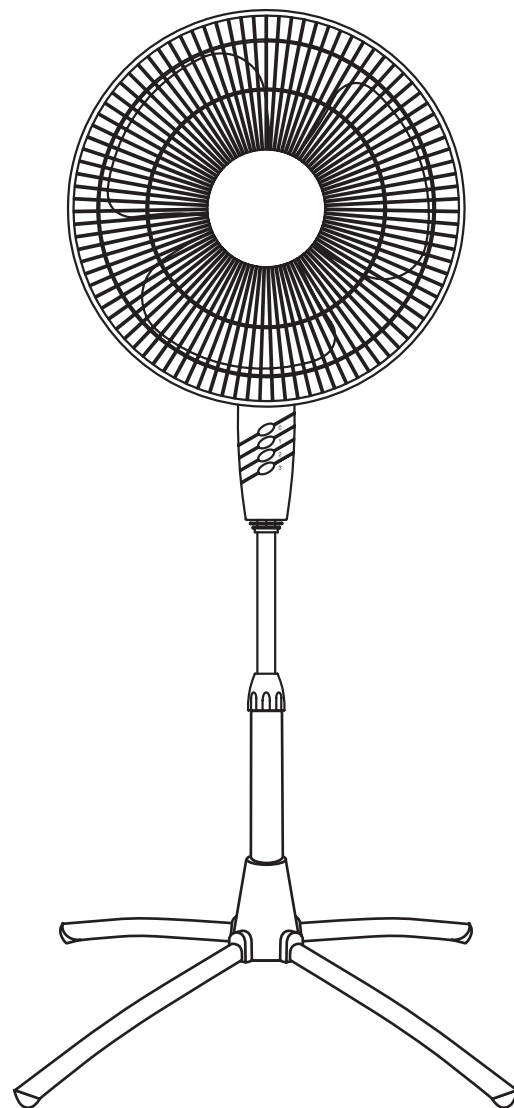




VENTILATEUR OSCILLANT SUR PIED DE 18 PO (45,7 CM) AVEC BASE PLIANTE

N° de produit : 043-5700-2



Guide d'installation et d'utilisation

IMPORTANT : Veuillez lire attentivement ce guide avant de procéder à l'assemblage de cet article. Avant de procéder à l'assemblage du produit, assurez-vous que toutes les pièces sont présentes.

Des questions? Si vous avez des questions ou vous avez besoin des pièces de rechange, veuillez appeler notre service d'assistance téléphonique sans frais au **1 866 788-7389**.

Conservez ce guide aux fins de consultation ultérieure.

TABLE DES MATIÈRES

Données techniques	2
Consignes de sécurité importantes	3
Assemblage du Ventilateur	5
Avis important	7
Fonctionnement	7
Entretien	8
Garantie	9

Tension de fonctionnement :	120 V
Fréquence de fonctionnement	60 Hz
Puissance	65 W
Courant maximum	0,5 A



Avertissement! Pour éviter tout risque de choc électrique, coupez l'alimentation au tableau de distribution à disjoncteurs ou fusibles avant d'installer, de réparer ou de nettoyer ce produit.



Avertissement! Lors de l'utilisation d'appareils électriques, des précautions de base doivent être respectées afin de réduire le risque d'incendie, de choc électrique et de blessures, y compris ce qui suit :

- **LIRE TOUTES LES CONSIGNES AVANT D'UTILISER CE VENTILATEUR.**
- Utiliser ce ventilateur uniquement en suivant les indications du présent manuel. De plus, une utilisation autre que celle recommandée par le fabricant peut causer l'électrocution, un incendie ou des blessures.
- Ne pas faire fonctionner ce ventilateur avec un cordon d'alimentation endommagé, après en avoir constaté le mauvais fonctionnement ou l'avoir échappé ou endommagé de quelque manière que ce soit.
- Au besoin, faire preuve d'une grande prudence en cas d'utilisation du ventilateur à proximité des enfants, des personnes handicapées ou des animaux domestiques ou lorsqu'il fonctionne sans surveillance.
- Ne pas placer le ventilateur sur une surface étroite, inclinée ou inégale ou sur toute surface susceptible de provoquer son basculement ou sa chute.
- Pour un bon fonctionnement, le ventilateur doit être placé sur une surface lisse, non combustible et de niveau.
- Toujours débrancher le ventilateur lorsqu'il est inutilisé ou déplacé, lors de son montage ou démontage et avant le nettoyage.
- L'utilisation d'accessoires non recommandés ou non vendus par le fabricant peut présenter un risque.
- Ne pas utiliser à l'extérieur.
- Ne pas utiliser dans une fenêtre. La pluie peut causer des risques d'électrocution (pour les modèles qui ne vont pas aux fenêtres).
- Ne pas faire fonctionner le ventilateur en l'absence de ses couvre-pales ou de tout autre dispositif de sécurité.
- Ne pas insérer ou laisser entrer un objet dans l'une ou l'autre des ouvertures du ventilateur. Une telle action peut entraîner une électrocution ou un incendie. Éviter le contact avec des pièces mobiles.
- Cet appareil n'est pas conçu pour être utilisé par des personnes (y compris des enfants) à capacités physiques, sensorielles ou mentales réduites ou qui manquent d'expérience et de connaissances, à moins de disposer d'une supervision ou formation adéquate assurée par une personne responsable de leur sécurité.
- Il faut surveiller les enfants afin qu'ils ne jouent pas avec l'appareil.



Avertissement! Surfaces chaudes

- Ne pas toucher au moteur du ventilateur en cours de fonctionnement. Ce moteur est chaud lorsqu'il fonctionne.
- Pour éviter les brûlures, ne pas laisser la peau nue entrer en contact avec les surfaces chaudes.



Avertissement! Danger d'incendie

- Les ventilateurs comportent des pièces qui produisent des arcs électriques ou des étincelles à l'intérieur.

- Ne pas utiliser à proximité de matières combustibles, de gaz inflammables ou de sources de chaleur.
- **NE PAS UTILISER** dans des endroits où l'on utilise ou entrepose de l'essence, de la peinture ou des matières inflammables. Pour prévenir un éventuel incendie, ne pas bloquer les entrées ou sorties d'air de quelque manière que ce soit.
- Ne pas insérer ou laisser pénétrer un objet dans l'une ou l'autre des ouvertures du ventilateur. Une telle action peut causer une électrocution ou un incendie ou encore endommager le ventilateur.

IMPORTANT : LISEZ CE GUIDE ATTENTIVEMENT ET CONSERVEZ-LE AUX FINS DE CONSULTATION ULTÉRIEURE.

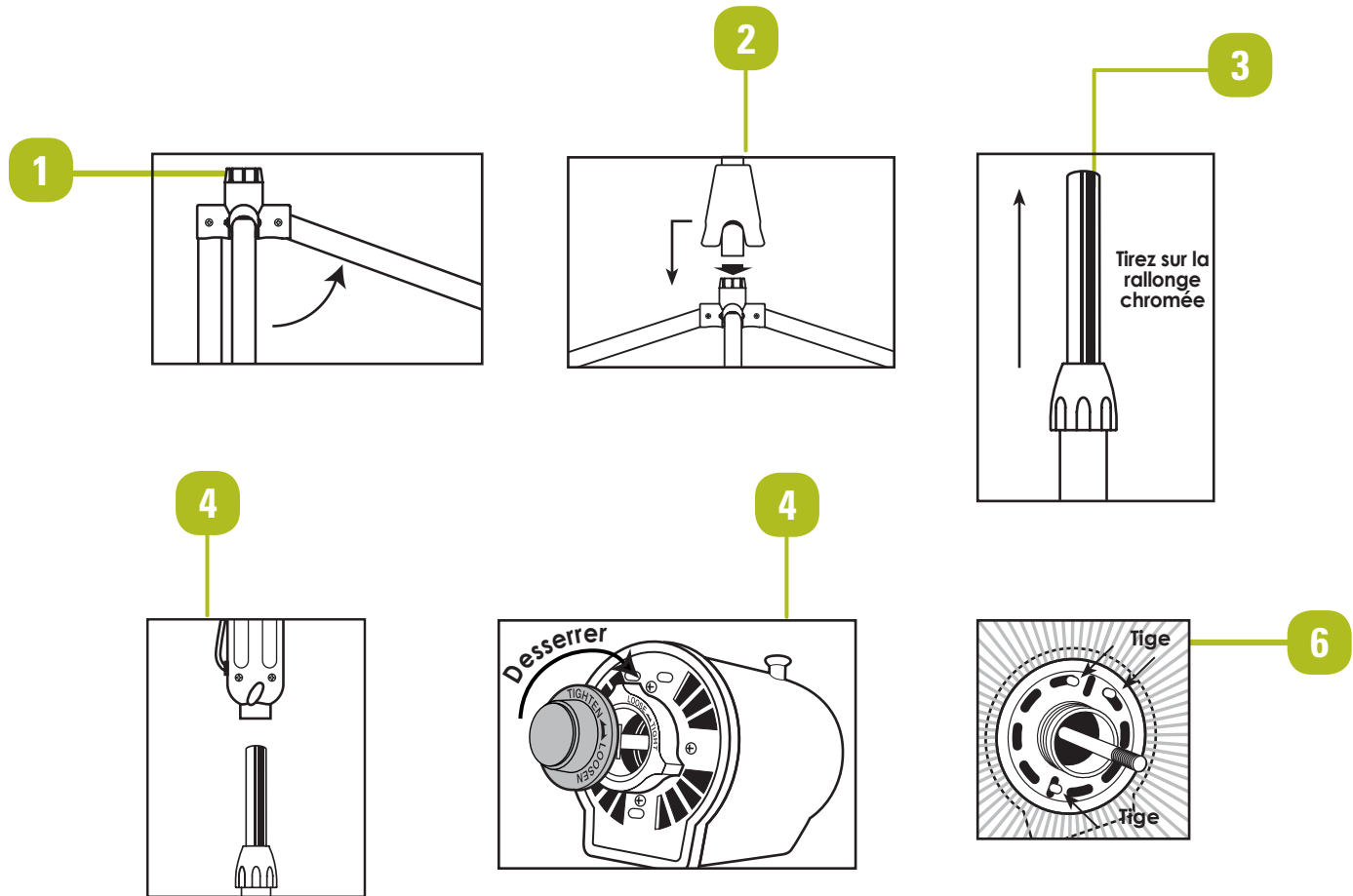
**Avertissement! Risque de décharge électrique**

- Utilisez votre ventilateur seulement dans un environnement sec.
- N'utilisez pas l'appareil avec un cordon d'alimentation ou une fiche endommagée. Utilisez-le avec un système électrique adapté qui répond à la réglementation.
- Débranchez le ventilateur quand vous ne l'utilisez pas.

- Ce ventilateur n'est pas conçu pour une utilisation dans une salle de bain, une buanderie ou un autre endroit similaire ou encore près des évier, laveuses, piscines ou d'autres sources d'eau.
- Ne jamais placer le ventilateur dans un endroit où il pourrait tomber dans une baignoire ou tout autre récipient contenant de l'eau.
- Ne pas utiliser dans des endroits humides comme des sous-sols inondés.
- Pour prévenir les risques d'électrocution, cet appareil est muni d'une fiche polarisée (dont une broche est plus large que l'autre) qui doit être entièrement insérée dans une prise murale adaptée munie de socles de prise de terre.
- Ce type de fiche est conçu pour entrer dans une sortie polarisée d'un seul sens. Si la fiche ne peut pénétrer dans la prise, il faut la retourner. Si cela ne fonctionne toujours pas, communiquer avec électricien qualifié. Ne pas tenter de neutraliser ce dispositif de sécurité.
- Pour réduire les risques d'incendie ou d'électrocution, ne pas utiliser ce produit avec un gradateur de vitesse.
- NE PAS faire fonctionner le ventilateur dont le cordon ou la fiche sont endommagés, après en avoir constaté le mauvais fonctionnement ou l'avoir échappé ou endommagé de quelque manière que ce soit.
- Ne pas faire fonctionner un ventilateur dont une pale ou la cage de protection sont endommagées ou en présence d'imperfections visibles.
- Couper l'alimentation avant d'effectuer des travaux d'entretien. Consulter la déclaration de garantie pour vérifier les réparations couvertes.
- NE PAS disposer le cordon d'alimentation sous un tapis.
- NE PAS recouvrir le cordon avec des carpettes, tapis de couloir ou autres articles semblables.
- Disposer le cordon loin des espaces achalandés où il pourrait faire trébucher.
- Éviter les rallonges électriques, car elles présentent des risques d'incendie. S'il faut utiliser une rallonge, le cordon doit être adéquat pour une tension minimale de 14 AWG et une capacité égale ou supérieure à 1 875 watts. N'utilisez pas de rallonge s'il est impossible d'insérer entièrement la fiche dans son réceptacle.
- Ne pas faire fonctionner le ventilateur en cas d'obstruction de sa ventilation.

IMPORTANT : LISEZ CE GUIDE ATTENTIVEMENT ET CONSERVEZ-LE AUX FINS DE CONSULTATION ULTÉRIEURE.

Un assemblage simple est requis avant d'utiliser ce ventilateur.


1

Base pliée

2

Placez la bride décorative en plastique sur la rallonge pour couvrir la base. Glissez le mât du pied dans le réceptacle de la base. Resserrez l'écrou pour tenir en place. Glissez la bride sur la connexion de la base.

3

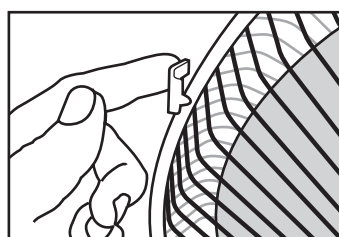
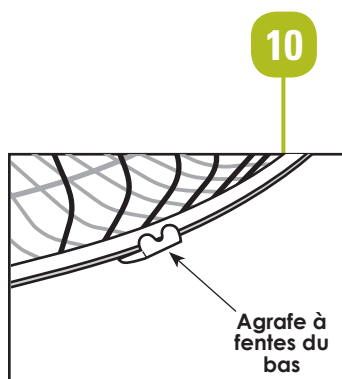
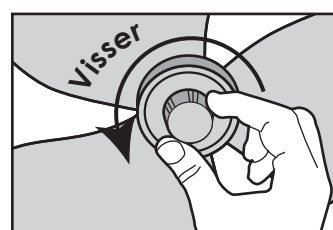
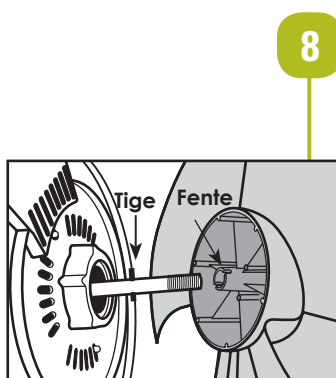
En desserrant l'écrou à collet, tirez sur la rallonge chromée du pied du ventilateur.

4

Assemblez l'assemblage du panneau de commande/ moteur du ventilateur sur la rallonge chromée et resserrez les vis à oreilles.

5

Enlevez le capuchon de la lame en le tournant dans le sens **DES AIGUILLES D'UNE MONTRE** en maintenant fermement le boîtier. **Remarque : Les filets sont inversés. Dévissez dans le sens des aiguilles d'une montre.**



7

Vissez l'écrou sur le boîtier du moteur pour fixer la grille arrière en place

8

Retirez les protections du boîtier avant l'installation de la lame du ventilateur. Placez la lame du ventilateur sur du boîtier du moteur. Assurez-vous que la tige sur le boîtier du moteur s'insère dans les fentes de la lame du ventilateur.

9

Vissez le capuchon de la lame sur l'extrémité fileté du boîtier du moteur. **Remarque : Les filets sont inversés. Vissez dans le sens antihoraire.**

10

En ayant le logo à la verticale, fixez la grille avant à la grille arrière. Commencez par insérer la grille avant dans l'agrafe à fentes du bas.

11

Appuyez sur les agrafes restantes de la grille avant pour fixer solidement à la grille avant. N'utilisez pas le ventilateur sans la grille de protection.

1. Caractéristiques :

- 3 vitesses
- Les grandes pales fournissent une plus grande circulation d'air
- Grande oscillation
- Inclinaison et hauteur ajustables
- Parfait pour la maison ou le bureau

1. Fonctionnement du Ventilateur

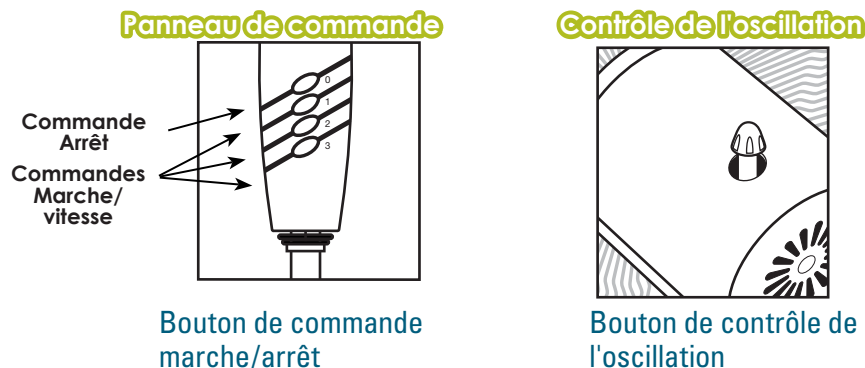
- Lorsque vous utilisez le ventilateur, faites en sorte qu'il soit en position verticale et suivez toutes les instructions et recommandations qui se trouvent dans le guide.

2. Emplacement du Ventilateur

- Placez le ventilateur dans un endroit de la pièce où il pourra refroidir adéquatement.

3. Branchement du Ventilateur

- Branchez le ventilateur directement dans une prise murale de 120 V et 60 Hz CA. Assurez-vous que la fiche est bien adaptée à la prise. Une mauvaise connexion pourrait entraîner un risque de surchauffe et endommager la fiche et le ventilateur.
- **REMARQUE:** pour éviter toute surcharge du circuit, ne branchez pas le ventilateur dans un circuit qui alimente d'autres appareils.



4. Mettre le Ventilateur en MARCHÉ/ARRÊT

- Fixez le ventilateur à l'aide de la pince ou placez-le sur une surface stable. Branchez le ventilateur dans la prise. Pour mettre le ventilateur en marche, glissez le bouton de commande à la vitesse souhaitée : ARRÊT, FAIBLE, ÉLEVÉ.

5. Oscillation

- Pour lancer l'oscillation du ventilateur, appuyez sur le bouton de commande de l'oscillation (situé au-dessus du boîtier du moteur). Pour arrêter la fonction d'oscillation, tirez sur le bouton de commande de l'oscillation vers le haut lorsque le ventilateur est en mode d'oscillation.

**Avertissement!**

- Avant de nettoyer le ventilateur, assurez-vous de débrancher le cordon d'alimentation.
- Ne faites pas fonctionner le ventilateur sans la grille en place.

Le nettoyage régulier de la grille avec un aspirateur évitera l'accumulation de poussière.

- Nettoyez la surface de la grille avec un linge propre et humide. N'utilisez pas de nettoyeurs chimiques puissants ou abrasifs.
- NE SUBMERGEZ PAS LE VENTILATEUR OU LES CORDONS D'ALIMENTATION DANS L'EAU.
- Remplacez la grille avant d'utiliser le ventilateur. Laissez le ventilateur sécher complètement avant de l'utiliser.
- Le moteur est étanche et ne requiert pas d'entretien, de nettoyage ou de lubrification.

Entretien

Le palier de roulement interne du moteur a été lubrifié de façon permanente à l'usine et n'a pas besoin de lubrification supplémentaire.

Réparation

N'UTILISEZ PAS LE VENTILATEUR SANS LA GRILLE DE PROTECTION. N'UTILISEZ PAS LE VENTILATEUR S'IL Y A EU UN DÉFAUT DE FONCTIONNEMENT OU S'IL A ÉTÉ ENDOMMAGÉ D'UNE QUELCONQUE MANIÈRE.

Entreposage

Conservez la boîte en carton originale pour ranger le ventilateur. Enroulez le cordon d'alimentation et attachez-le pour éviter de l'endommager pendant son entreposage.

**Avertissement!**

- N'essayez pas d'ouvrir ou de réparer le ventilateur vous-même. Cela risque d'annuler la garantie et pourrait entraîner des dommages matériels ou corporels.

Le présent produit est garanti sur une période de 12 mois à compter de la date de l'achat au détail original contre les vices de matériaux et de fabrication.

Sous réserve des conditions et restrictions énoncées ci-dessous, le présent produit sera réparé ou remplacé (par un produit du même modèle ou par un produit ayant une valeur égale ou des caractéristiques identiques), à notre discrétion, pourvu qu'il nous soit retourné avec une preuve d'achat à l'intérieur de la période de garantie prescrite et qu'il soit couvert par la présente garantie. Nous assumerons le coût de tout remplacement ou réparation ainsi que les frais de main-d'œuvre s'y rapportant.

Ces garanties sont assujetties aux conditions et restrictions suivantes :

- un contrat de vente attestant l'achat et la date d'achat doit être fourni;
- la présente garantie ne s'applique à aucun produit ou pièce d'un produit qui est usé ou brisé, qui est devenu hors d'usage en raison d'un emploi abusif ou inapproprié, d'un dommage accidentel, d'une négligence ou d'une installation, d'une utilisation ou d'un entretien inappropriés (selon la description figurant dans le guide d'utilisation ou le mode d'emploi applicable) ou qui est utilisé à des fins industrielles, professionnelles, commerciales ou locatives;
- la présente garantie ne couvre pas l'usure normale, pas plus que les pièces détachées ou les accessoires qui pourraient être fournis avec l'article et qui, de par leur nature, ont une durée de vie limitée et dont on s'attend à ce qu'ils deviennent inutiles ou inutilisables après une période d'utilisation raisonnable;
- cette garantie ne s'appliquera pas à l'entretien systématique;
- la présente garantie ne s'applique pas si un tiers (c'est-à-dire des personnes non autorisées par le fabricant) a causé des dommages en effectuant ou en tentant d'effectuer des réparations;
- la présente garantie ne couvre pas les articles qui ont été vendus à l'acheteur initial en tant qu'articles reconditionnés ou remis à neuf (sauf indication écrite à l'effet contraire);
- la présente garantie ne s'applique à aucun produit ou pièce de produit lorsqu'une pièce d'un autre fabricant est installée dans celui-ci ou que des réparations ou modifications ou tentatives de réparation ou de modification ont été faites par des personnes non autorisées;
- la présente garantie ne s'applique pas à la détérioration normale du fini extérieur, notamment les éraflures, les bosses et les éclats de peinture, ou à la corrosion ou à la décoloration causée par la chaleur, les produits abrasifs et les produits de nettoyage chimiques; et
- la présente garantie ne s'applique pas aux pièces vendues par une autre entreprise et décrites comme telles, lesquelles pièces sont couvertes par la garantie du fabricant s'y rapportant, le cas échéant.

Restrictions supplémentaires

Cette garantie s'applique uniquement à l'acheteur original. Elle ne peut pas être transférée. Ni le détaillant ni le fabricant ne sont responsables des frais, pertes ou dommages, y compris les dommages indirects, accessoires ou exemplaires liés à la vente ou à l'utilisation du présent produit ou à l'impossibilité de l'utiliser.

Avis au consommateur

La présente garantie vous confère des droits spécifiques reconnus par la loi. Vous pourriez disposer de droits supplémentaires qui varient d'une province à l'autre. Les dispositions énoncées dans la présente garantie ne visent pas à modifier, à restreindre, à éliminer, à rejeter ou à exclure les garanties énoncées dans les lois fédérales ou provinciales applicables.

Importé par

Trileaf Distribution Trifeuil Toronto, Canada M4S 2B8

Pour obtenir de l'assistance, veuillez communiquer avec le service à la clientèle au 1 866 788-7389 (du lundi au vendredi de 8 h à 19 h HNE, le samedi de 9 h à 19 h HNE)