

MASTER
Chef^{TM/MC}

COMPACT REFRIGERATOR RÉFRIGÉRATEUR COMPACT

Product no./No d'article 043-2383-4



**INSTRUCTION MANUAL
GUIDE D'UTILISATION**
Numéro sans frais : 1 855 803-9313

Toll free: 1 855 803-9313

Read this manual thoroughly before using and save it for future reference
Veuillez lire attentivement le présent guide avant l'utilisation de l'article et
conservez-le pour consultation ultérieure.



Product no./No d'article 043-2383-4

Important Safeguards	3
Installation Instructions	4
Operating Instructions	4-6
Care and Maintenance	7
Troubleshooting	8
Warranty	8
Mesures de protection importantes	9
Instructions d'installation	10
Consignes d'utilisation	10-12
Nettoyage et entretien	13
Dépannage	14
Garantie	14

SAFETY REQUIREMENTS

DANGER: Risk of fire or explosion. Flammable refrigerant used. Do not puncture refrigerant tubing.

- Do not use mechanical devices to defrost refrigerator.
- Ensure that servicing is done by factory authorized service personnel to minimize product damage or safety issues.
- Consult the repair manual or owner's guide before attempting to service this product. All safety precautions must be followed.
- Dispose of this product properly in accordance with federal or local regulations.
- Follow handling instructions carefully.

WARNING: Keep ventilation openings, in the appliance enclosure or in the built-in structure, clear of obstructions.

WARNING: Do not use mechanical devices or other means to accelerate the defrosting process, other than those recommended by the manufacturer.

WARNING: Do not damage the refrigerant circuit.

WARNING: Do not use electrical appliances inside the food storage compartments of the appliance, unless they are of the type recommended by the manufacturer.

CAUTION: Children should be supervised to ensure that they do not play with the appliance.

DANGER: Risk of child entrapment. Before throwing away an old appliance:

- Remove the door or lid.
- Leave shelves in place so that children may not easily climb inside.

This appliance is intended to be used in household and similar applications such as:

- Staff kitchen areas in shops, offices and other working environments;
- Farm houses and by clients in hotels, motels and other residential-type environments;
- Bed and breakfast-type environments;
- Catering and similar non-retail applications.

SAFETY REQUIREMENTS

This appliance is not intended for use by persons (including children) whose physical, sensory or mental capabilities may be different or reduced, or who lack experience or knowledge, unless such persons receive supervision or training to operate the appliance by a person responsible for their safety.

Do not store explosive substances such as aerosol cans with a flammable propellant in this appliance.

GROUNDING INSTRUCTIONS

This appliance must be grounded. Grounding reduces the risk of electrical shock by providing an escape wire for the electrical current.

This appliance has a cord that has a grounding wire with a three-prong plug. The power cord must be plugged into an outlet that is properly grounded. If the outlet is a two-prong wall outlet, it must be replaced with a properly grounded three-prong wall outlet. The serial rating plate indicates the voltage and frequency the appliance is designed for.

WARNING – Improper use of the grounding plug can result in a risk of electric shock. Consult a qualified electrician or service agent if the grounding instructions are not completely understood, or if doubt exists as to whether the appliance is properly grounded.

Do not connect your appliance to extension cords or together with another appliance in the same wall outlet. Do not splice the power cord. Do not under any circumstances cut or remove the third ground prong from the power cord. Do not use extension cords or ungrounded (two prongs) adaptors.

If the power supply cord is damaged, it must be replaced by the manufacturer, its service agent or similar qualified person in order to prevent potential hazards.

Product no. 043-2383-4

LOCATION

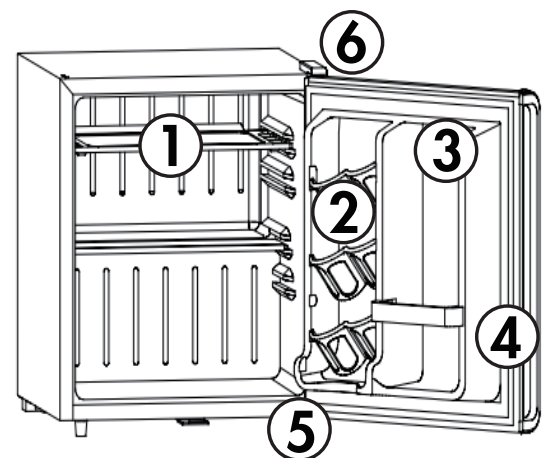
- Moving this appliance ideally requires two people.
- Remove the interior and exterior packaging prior to installation. Wipe the outside of the appliance with a soft, dry cloth and the inside with a lukewarm, wet cloth.
- Place the appliance on a floor that is strong enough to support it when it is fully loaded.
- Do not place the appliance in direct sunlight or near sources of heat, such as a stove or heater, as this can increase electrical consumption. Extremely cold ambient temperatures may also cause the appliance to perform improperly.
- Do not use the appliance near water, for example in a wet basement or near a sink.
- This appliance is intended for household use or in areas as stated on previous page. It is not designed for outside installation, including anywhere that is not temperature controlled (garages, porches, vehicles etc.).
- Before connecting the appliance to a power source, let it stand upright for approximately six hours. This will reduce the possibility of a malfunction in the cooling system from handling during transportation.
- Dimensions (LxWxH): 20 4/16 x 17 1/2 x 19 13/16" (51.5 x 44.5 x 50.3 cm). Make sure that you leave the minimum amount of space between the appliance and all surrounding walls and vents.
- Refrigerator Capacity: 1.7 cu. ft. Temperature Range: 0–10°C (32–50°F) Rating: 115 V~60 Hz Net Weight: 37 lb 7 oz (17 kg)
- Allow 12.7 cm (5") of space between the back, sides and top of the appliance and all adjacent walls.
- This appliance is intended for free-standing installation only and is not intended to be built into a cabinet or counter. Building in this appliance can cause it to malfunction.

FEATURES

1. Glass Shelves
2. Door Liner: Holds 355 mL cans of pop, juice, or beer
3. Bottle Rack: For tall, small and medium cans or jars.
4. Magnetic Gasket: Tight fitting door seal keeps all the cooling power locked inside.
5. Leveling Leg (not shown): Adjust so the unit is level.
6. Reversible door hinge: For right and left handed swing.

Not shown:

- Thermostat Dial: Temperature can be adjusted by turning the thermostat dial on the mounted rear-wall thermostat externally.
- Lock



TEMPERATURE CONTROL

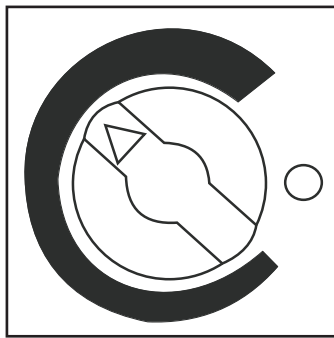
The temperature of the appliance can be adjusted by turning the thermostat dial.

The thicker, darker part of the blue line is the coldest setting.

The thinner, lighter part of the blue line is the warmest setting.

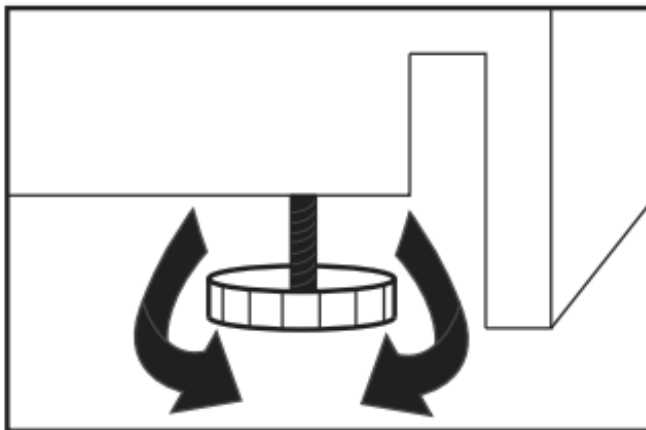
The "O" position will turn off the cooling function.

Internal temperature of the appliance can vary based on ambient temperature, the quantity of items stored and how frequently the door is opened.

**LEVELING INSTRUCTIONS**

There is an adjustable leg on the bottom of the appliance that can be turned up or down to ensure that the appliance is level.

1. Move the appliance to its final location.
2. Turn the leveling leg counter-clockwise as far as it will go, until the top of the foot is touching the bottom of the chassis.
3. Slowly turn the leveling leg clockwise until the appliance is level.

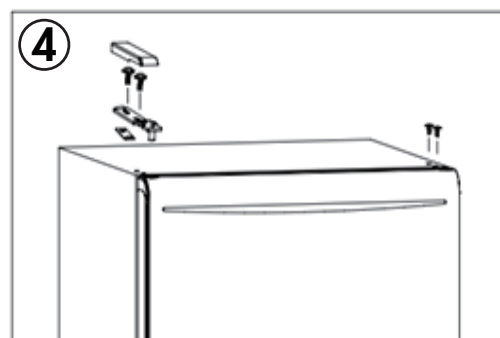
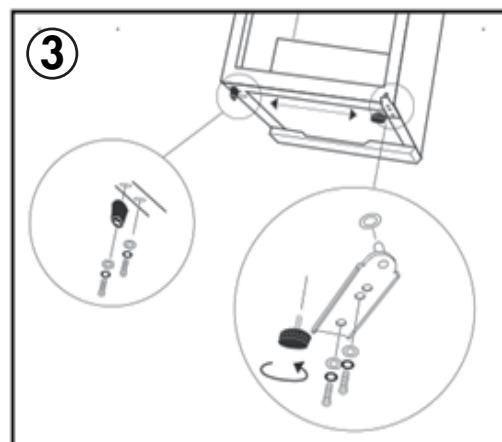
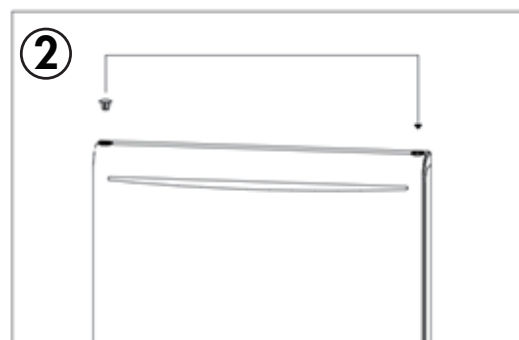
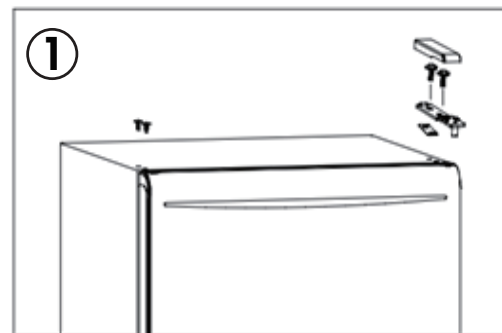


Product no. 043-2383-4

DOOR REVERSAL INSTRUCTIONS

If the appliance is placed on its back or side for any length of time during this process, it must remain upright for six hours before plugging it in to avoid damage to the internal components.

1. Remove the hinge cover and the upper hinge from the top right side of the cabinet. Remove the door from the cabinet. Remove the screw hole covers from the top left side of the cabinet and install them on the top right side of the cabinet.
2. Remove the hinge hole cover from the top left side and install on the top right side of the door.
3. Remove the solid foot from the bottom left side of the cabinet. Remove the adjustable foot and the lower hinge from the bottom right side of the cabinet. Install the solid foot on the bottom right side of the cabinet. Install the adjustable foot and the lower hinge on the bottom left side of the cabinet.
4. Install the door on the cabinet. Install the upper hinge and the hinge cover on the top left side of the cabinet.



CLEANING

Ensure the appliance is unplugged before cleaning.

- To clean the inside of the appliance, use a soft cloth and a solution of 1 tablespoon (14.3 g) of baking soda to 1 L (4 cups) of water or some mild detergent.
- Wash removable shelves in a mild detergent solution, then dry and wipe with a soft cloth.
- Clean the outside with a soft, damp cloth and some mild detergent.
- It is important to keep the area clean where the door seals against the cabinet. Clean this area with a soapy cloth. Rinse it with a damp cloth and let it dry.

Note: Do not use cleaners containing ammonia or alcohol on the appliance. Ammonia or alcohol can damage the appearance of the appliance. Never use any commercial or abrasive cleaners or sharp objects on any part of the appliance.

POWER FAILURE

Most power failures are corrected within a few hours and should not affect the temperature of your appliance if you minimize the number of times the door is opened. If the power is going to be off for a longer period of time, take the proper steps to protect your contents.

Note: Wait 3 to 5 minutes before attempting to restart the appliance if the operation has been interrupted.

DEFROST

This appliance is equipped with an automatic defrost function and does not require manual defrosting. Defrost water from the appliance is channeled into a drip tray located above the compressor. Heat transfer from the compressor causes the defrost water to evaporate.

VACATION

- Short vacations: Leave the appliance operating during vacations of less than three weeks.
- Long vacations: If the appliance will not be used for several months, remove all items and turn off the appliance. Clean and dry the interior thoroughly. To prevent odour and mould growth, leave the door open slightly, blocking it open if necessary.

MOVING

- Ensure the appliance is empty.
- Secure the door with tape.
- Turn the adjustable leg up to the base to avoid damage.
- Protect the outside of the appliance with a blanket or similar item.
- Ensure the appliance stays in an upright position during transportation.
- If the appliance is placed on its back or side during transportation, upon reaching the destination, allow it to remain upright for six hours before plugging in to avoid damage to the internal components.

DISPOSAL

This appliance may not be treated as regular household waste; it should be taken to the appropriate waste collection point for recycling electrical components. For information on local waste collection points, contact your local waste removal agency or government office.

Product no. 043-2383-4

Troubleshooting

PROBLEM	POSSIBLE CAUSE
PROBLEM	POSSIBLE CAUSE
No power	<ul style="list-style-type: none"> • A fuse may be blown or the circuit breaker tripped • Plug is not fully inserted into the wall outlet
Internal temperature not cold enough	<ul style="list-style-type: none"> • Temperature setting is too warm • Door is not shut properly or opened excessively • Exhaust vent is obstructed • A large quantity of warm contents has recently been added to the cabinet • Close proximity to heat source or direct sunlight • Ambient temperature or humidity is very high
Appliance runs continuously	<ul style="list-style-type: none"> • Door is not shut properly or opened excessively • Ambient temperature or humidity is very high

1-YEAR LIMITED WARRANTY

This product carries a one (1) year warranty against defects in workmanship and materials.

Trileaf Distribution agrees to replace the defective product free of charge within the stated warranty period, when returned by the original purchaser with proof of purchase. This product is not guaranteed against wear or breakage due to misuse and/or abuse.

Warranty

EXIGENCES EN MATIÈRE DE SÉCURITÉ

DANGER : Risques d'incendie et d'explosion. Contient un fluide frigorigène inflammable. Ne percez pas les tubes contenant le fluide frigorigène.

- N'utilisez pas d'appareils mécaniques pour dégivrer le réfrigérateur.
- Assurez-vous que l'entretien est réalisé par du personnel d'entretien autorisé par le fabricant, afin d'éviter d'endommager l'article et pour des raisons de sécurité.
- Consultez le manuel de dépannage ou le guide d'utilisation avant de faire réparer cet article. Suivez toutes les mesures de sécurité.
- Éliminez cet article conformément à la réglementation fédérale ou locale.
- Suivez attentivement les instructions de manutention.

AVERTISSEMENT : Gardez les ouvertures de ventilation (situées à l'intérieur du boîtier de l'appareil ou intégrées à la structure) libres de toute obstruction.

AVERTISSEMENT : N'utilisez pas d'appareils mécaniques ou d'autres moyens pour accélérer le processus de dégivrage, autres que celles recommandées par le fabricant.

AVERTISSEMENT : N'endommagez pas le circuit frigorifique.

AVERTISSEMENT : N'utilisez pas d'appareils électriques à l'intérieur des compartiments de stockage des aliments de l'appareil, à moins qu'ils soient recommandés par le fabricant.

MISE EN GARDE : Supervisez les enfants pour vous assurer qu'ils ne jouent pas avec l'appareil.

DANGER : Risque d'emprisonnement des enfants. Avant de jeter un vieil appareil électroménager :

- Retirez le couvercle ou la porte.
- Laissez les tablettes en place de manière à ce que les enfants ne puissent facilement y entrer.

Cet appareil est destiné à un usage domestique et des applications similaires, comme :

- Les cuisines commerciales, les bureaux et d'autres milieux de travail;
- Des maisons de ferme et par des clients dans les hôtels, motels et autres environnements résidentiels;
- Des chambres d'hôtes;
- Des traiteurs et d'autres applications similaires non destinées à la vente au détail.

EXIGENCES EN MATIÈRE DE SÉCURITÉ

Cet appareil n'est pas destiné à être utilisé par des personnes (y compris les enfants) dont les capacités physiques, sensorielles ou mentales peuvent être différentes ou réduites, ou qui manquent d'expérience ou de connaissances, sauf si ces personnes reçoivent une formation sur l'utilisation de l'appareil ou sont supervisées par une personne chargée de leur sécurité.

N'entreposez pas de substances explosives, comme des contenants d'aérosols avec un gaz de propulsion inflammable, dans cet appareil.

INSTRUCTIONS DE MISE À LA TERRE

Cet appareil doit être mis à la terre. La mise à la terre réduit le risque de décharge électrique en fournissant un fil de sortie au courant électrique.

Cet appareil possède un cordon muni d'un fil de mise à la terre avec une fiche à trois broches. Le cordon d'alimentation doit être branché dans une prise de courant qui est correctement mise à la terre. Si la prise de courant murale ne peut recevoir qu'une fiche à deux broches, elle doit être remplacée par une prise murale à trois broches correctement mise à la terre. La plaque signalétique de série indique la tension et la fréquence électrique pour lesquelles l'appareil a été conçu.

AVERTISSEMENT – L'usage incorrect de la prise de mise à la terre peut entraîner une décharge électrique. Consultez un électricien qualifié ou un représentant du service si vous ne comprenez pas bien les instructions de mise à la terre, ou si un doute existe pour déterminer si l'appareil est correctement mis à la terre.

Ne branchez pas votre appareil à une rallonge ou avec un autre appareil dans la même prise de courant murale. Ne faites pas de jonction avec le cordon d'alimentation. Ne coupez ou n'enlevez en aucun cas la troisième broche de mise à la terre du cordon d'alimentation.

N'utilisez pas de rallonges ou d'adaptateurs non mis à la terre (avec deux broches).

Si le cordon d'alimentation est endommagé, il doit être remplacé par le fabricant, son représentant du service ou d'autres personnes qualifiées similaires afin de prévenir les dangers potentiels.

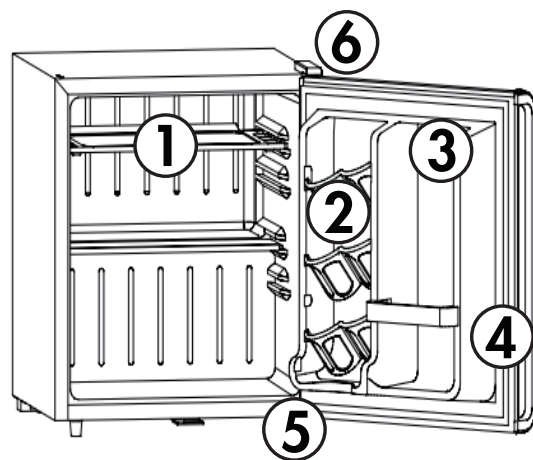
No d'article 043-2383-4

EMPLACEMENT

- Le déplacement de cet appareil nécessite idéalement deux personnes.
- Retirez l'emballage intérieur et extérieur avant l'installation. Essuyez l'extérieur de l'appareil avec un chiffon doux et sec, et l'intérieur avec un chiffon humide tiède.
- Placez l'appareil sur un plancher suffisamment solide pour le supporter à sa charge maximale.
- Ne placez pas l'appareil à la lumière directe du soleil ou à proximité de sources de chaleur, telles qu'un poêle ou un appareil de chauffage, car cela pourrait augmenter la consommation électrique. Des températures ambiantes extrêmement froides peuvent également entraîner un mauvais fonctionnement de l'appareil.
- N'utilisez pas l'appareil dans un environnement mouillé, par exemple dans un sous-sol humide ou près d'un évier.
- Cet appareil est destiné à un usage domestique ou dans des endroits comme ceux mentionnés à la page précédente. Il n'est pas conçu pour être installé à l'extérieur, notamment dans tout endroit où la température n'est pas contrôlée (garages, porches, véhicules, etc.).
- Avant de brancher l'appareil à une source d'alimentation électrique, laissez l'appareil en position debout pendant environ six heures. Cela réduira la possibilité d'un mauvais fonctionnement dans le système de refroidissement en raison de la manutention pendant le transport.
- Dimensions (L x La x H) : 20 4/16 x 17 1/2 x 19 13/16 po (51,5 x 44,5 x 50,3 cm) Assurez-vous de laisser un minimum d'espace entre l'appareil et tous les murs et les bouches d'aération environnants.
- Capacité du réfrigérateur : 1,7 pi3 Plage de températures : De 0 à 10 °C (32 à 50 °F) Tension : 115 V~60 Hz Poids net : 37 lb 7 oz (17 kg)
- Laissez un espace de 12,7 cm (5 po) entre l'arrière, les côtés et le dessus de l'appareil et tout mur adjacent.
- Cet appareil est conçu pour une installation autoportante seulement et n'est pas destiné à être encastré dans une armoire ou un comptoir. L'encastrement de cet appareil peut entraîner un dysfonctionnement.

CARACTÉRISTIQUES

1. Tablettes en verre
2. Porte intérieure : Peut contenir des cannettes de boissons gazeuses, de jus ou de bière de 355 mL.
3. Porte-bouteille : Pour des cannettes ou des pots petits, moyens et grands.
4. Joint d'étanchéité magnétique : Joint de porte serré permettant de garder le froid à l'intérieur.
5. Pied de nivellement (non illustré) : Régler pour mettre l'appareil de niveau.
6. Charnière de porte réversible : Pour ouvrir la porte à gauche ou à droite.

**Non illustré :**

- Roulette du thermostat : La température peut être réglée en tournant la roulette de thermostat sur le thermostat fixé au mur arrière, à l'extérieur.
- Verrou

TEMPÉRATURE RÉGLABLE

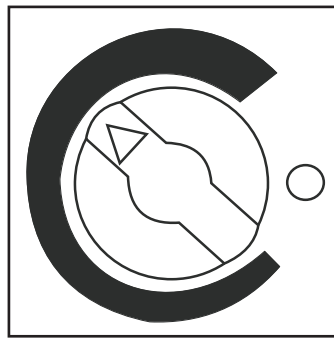
La température de l'appareil peut être réglée en tournant la roulette du thermostat.

La partie de la ligne bleue plus épaisse et foncée représente le réglage le plus froid.

La partie de la ligne bleue plus mince et pâle représente le réglage le plus chaud.

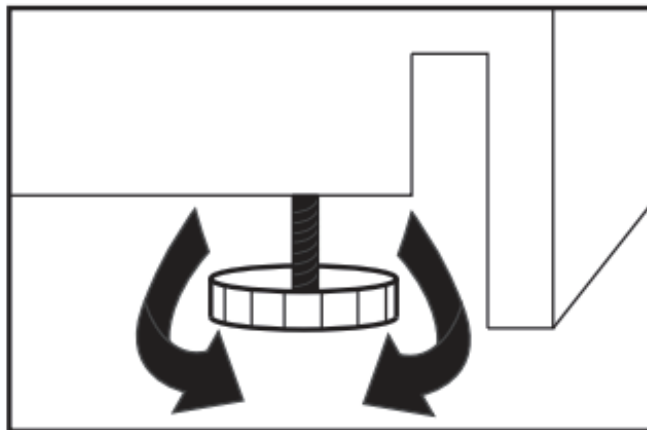
La position « 0 » désactivera la fonction de refroidissement.

La température interne de l'appareil peut varier en fonction de la température ambiante, de la quantité d'articles stockés et de la fréquence d'ouverture de la porte.

**INSTRUCTIONS POUR LA MISE À NIVEAU**

Le bas de l'appareil est muni d'un pied de nivellement qui peut être tourné vers le haut ou vers le bas afin de mettre l'appareil à niveau.

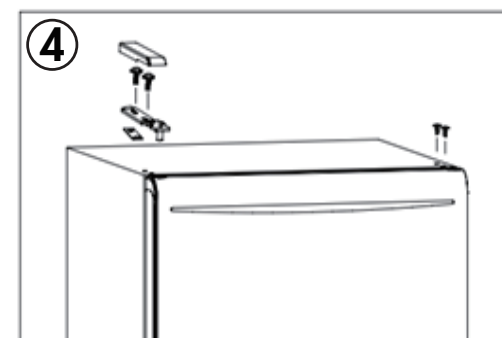
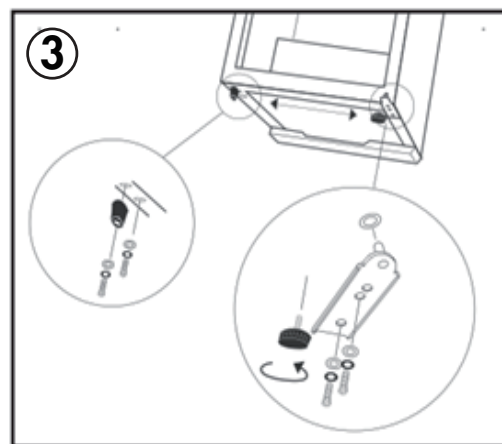
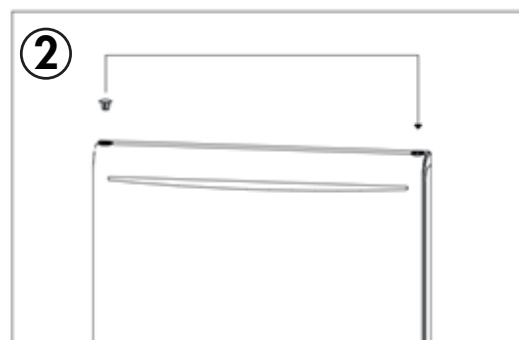
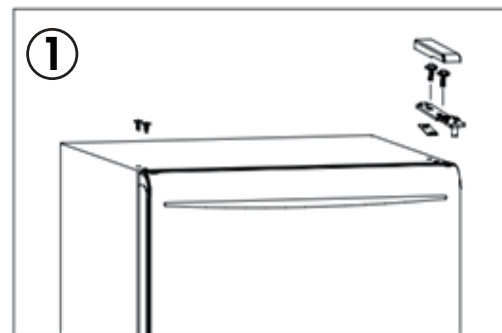
1. Déplacez l'appareil à son emplacement final.
2. Tournez le pied de nivellement dans le sens inverse des aiguilles d'une montre aussi longtemps que vous le pouvez, jusqu'à ce que le dessus du pied touche le châssis.
3. Tournez lentement le pied de nivellement dans le sens des aiguilles d'une montre jusqu'à ce que l'appareil soit à niveau.



INSTRUCTIONS POUR L'INVERSION DE LA PORTE

Si, lors du processus, l'appareil est placé sur le dos ou sur le côté pendant un certain temps, il doit rester en position debout pendant six heures avant d'être branché, ceci afin d'éviter d'endommager les composants internes.

1. Retirez le couvercle de charnière et la charnière supérieure situés sur le côté supérieur droit du boîtier. Enlevez la porte du boîtier. Retirez les couvercles des trous de vis du côté supérieur gauche du boîtier et installez-les sur le côté supérieur droit du boîtier.
2. Retirez le couvercle du trou de charnière du côté supérieur gauche et installez-le sur le côté supérieur droit de la porte.
3. Retirez le pied fixe situé sur le côté inférieur gauche du boîtier. Retirez la charnière inférieure et le pied ajustable situés sur le côté inférieur droit du boîtier. Installez le pied fixe sur le côté inférieur droit du boîtier. Installez la charnière inférieure et le pied ajustable sur le côté inférieur gauche du boîtier.
4. Remettez en place la porte sur le boîtier. Installez la charnière supérieure et le couvercle du trou de charnière sur le côté supérieur gauche du boîtier.



NETTOYAGE

Assurez-vous de débrancher l'appareil avant de le nettoyer.

- Pour nettoyer l'intérieur de l'appareil, utilisez un chiffon doux et une solution d'une cuillère à soupe (14,3 g) de bicarbonate de soude dans 1 litre (4 tasses) d'eau, ou un détergent doux.
- Lavez les tablettes amovibles dans une solution de détergent doux, puis séchez-les et essuyez-les avec un chiffon doux.
- Nettoyez l'extérieur avec un chiffon doux et humide et un détergent doux.
- Il est important de garder propre l'endroit où la porte et le boîtier entrent en contact. Nettoyez cet endroit avec un chiffon et du savon. Essuyez avec un linge humide et laissez sécher.

Remarque : N'utilisez pas de nettoyants contenant de l'ammoniaque ou de l'alcool sur l'appareil. L'ammoniaque ou l'alcool peuvent endommager l'apparence de l'appareil. N'utilisez jamais de nettoyants commerciaux ou abrasifs ou d'objets tranchants sur les pièces de l'appareil.

PANNE DE COURANT

La plupart des pannes de courant sont réparées en quelques heures et n'affecteront pas la température de votre appareil si vous réduisez au minimum la fréquence de l'ouverture de la porte. Si vous prévoyez que l'appareil sera hors tension pendant une plus longue période, prenez les mesures appropriées pour protéger son contenu.

Remarque : Si le fonctionnement a été interrompu, attendez trois à cinq minutes avant de redémarrer l'appareil.

DÉGIVRAGE

Cet appareil est muni d'une fonction de dégivrage automatique et ne nécessite pas de dégivrage manuel. L'eau de dégivrage de l'appareil est acheminée dans un bac d'égouttage situé au-dessus du compresseur. La chaleur générée par le compresseur permet d'évaporer l'eau de dégivrage.

VACANCES

- Vacances courtes : Laissez l'appareil en marche lors de vacances d'une durée inférieure à trois semaines.
- Vacances prolongées : Si l'appareil n'est pas utilisé pendant plusieurs mois, videz tout son contenu et mettez l'appareil hors tension. Nettoyez et séchez soigneusement l'intérieur. Afin d'éviter les odeurs et la formation de moisissures, laissez la porte légèrement ouverte, en la bloquant si nécessaire.

DÉMÉNAGEMENT

- Assurez-vous que l'appareil est vide.
- Fixez la porte avec du ruban adhésif.
- Tournez le pied ajustable vers le haut jusqu'au boîtier afin d'éviter de l'endommager.
- Protégez l'extérieur de l'appareil avec une couverture ou article semblable.
- Assurez-vous que l'appareil demeure en position debout pendant le transport.
- Si, lors du transport, l'appareil est placé sur le dos ou sur le côté, une fois arrivé à destination, laissez-le en position debout pendant six heures avant de le rebrancher, afin d'éviter d'endommager les composants internes.

ÉLIMINATION

Cet appareil ne doit pas être traité comme un déchet ménager ordinaire; il doit être amené au point de collecte des déchets approprié pour le recyclage de ses composants électriques. Pour plus d'informations sur les points de collecte locaux, contactez votre agence locale de ramassage des déchets ou votre bureau gouvernemental.

No d'article 043-2383-4

Dépannage

PROBLÈME	CAUSE POSSIBLE
PROBLÈME	CAUSE POSSIBLE
Il n'y a aucune alimentation	<ul style="list-style-type: none"> • Un fusible est grillé ou le disjoncteur de protection s'est déclenché • La fiche n'est pas complètement insérée dans la prise murale
La température interne pas assez froide	<ul style="list-style-type: none"> • Le réglage de la température est trop chaud • La porte n'est pas correctement fermée ou est ouverte trop souvent • L'ouverture de ventilation est obstruée • Une grande quantité d'aliments chauds a récemment été ajoutée à l'intérieur • L'appareil est situé à proximité d'une source de chaleur ou est exposé à la lumière directe du soleil • La température ou l'humidité ambiante est très élevée
L'appareil fonctionne en continu	<ul style="list-style-type: none"> • La porte n'est pas correctement fermée ou est ouverte trop souvent • La température ou l'humidité ambiante est très élevée

GARANTIE LIMITÉE DE 1 AN

Cet article comporte une garantie d'un (1) an contre les défauts de fabrication et de matériaux.

Distribution Trifeuil consent à remplacer l'article défectueux sans frais lorsqu'il est retourné, accompagné de la preuve d'achat, par l'acquéreur initial au cours de la période de garantie convenue.

Exclusion : usure ou bris causés par un usage abusif ou inapproprié.

Garantie

Made in China/Fabriqué en Chine
Imported by/Importé par :
Master Chef Canada
Trileaf Distribution Trifeuil Toronto, Canada M4S 2B8

