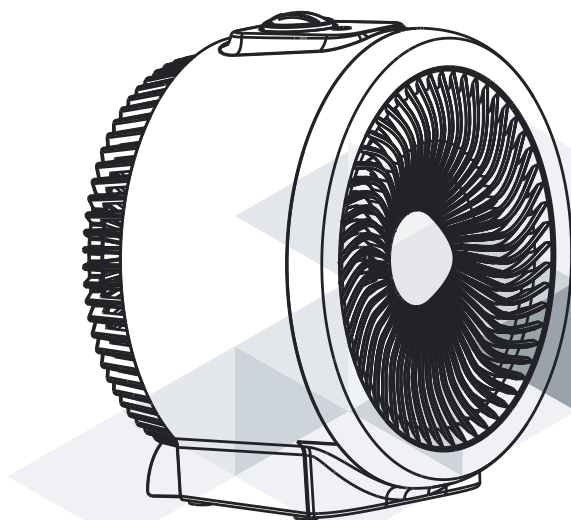


# NOMA<sup>®</sup> MD

## HIGH-VELOCITY FAN HEATER

model no: 043-1022-0



**Toll-free: 1-866-827-4985**

**IMPORTANT:** Please read this manual carefully before running this heater and save it for reference.

**Instruction Manual**

**V1**

# 2

model no. 043-1022-0 | contact us: 1-866-827-4985

## Table of Contents

|                        |    |
|------------------------|----|
| Specifications         | 2  |
| Safety Guidelines      | 3  |
| Know Your Heater       | 6  |
| Important Information  | 8  |
| Operating Instructions | 9  |
| Maintenance            | 10 |
| Troubleshooting        | 11 |
| Warranty               | 12 |

## Specifications

|                 |                            |
|-----------------|----------------------------|
| Model no.       | 043-1022-0                 |
| Voltage         | 120 V AC                   |
| Frequency       | 60 Hz                      |
| Wattage         | 1500 W (high), 900 W (low) |
| Maximum current | 12.5 A                     |

Follow all basic precautions and instructions when using electrical appliances to reduce risk of fire, electric shock, and injury to persons or property.

1. Read all instructions before using this heater.
2. Keep combustible materials, such as furniture, pillows, bedding, papers, clothes and curtains at least 3' (0.9 m) from the front, top, side and rear portions of the heater.
3. Do not allow children to handle the heater. Extreme supervision is necessary when using the heater near children.
4. This appliance is not intended for use by persons with reduced physical, sensory or mental capabilities, or lack of experience and knowledge, unless they have been given supervision or instruction concerning use of the appliance by a person responsible for their safety. Young children should be supervised to ensure that they do not play with the appliance.
5. Ensure the heater is placed on a stable, secure surface to avoid risk of tipping it over. Never place the heater in such a way that it may fall into a bathtub or other water container.
6. This heater is not intended for use in a bathroom, laundry area or similar wet or moist indoor locations.
7. Do not run the power cord under carpeting. Do not cover the cord with throw rugs or runners. Make sure that the cord is away from highly travelled areas and from areas which are frequently used so that it will not be tripped over.
8. Do not leave the heater unattended.
9. Do not insert or allow foreign objects to enter any ventilation or exhaust opening of the heater, as these may cause electric shock, fire or damage to the heater.
10. This heater must be used on the floor. Do not use the heater on a soft surface, such as a bed, where the ventilation openings can be blocked.

## READ AND SAVE THESE INSTRUCTIONS!



### WARNING:

Use this heater only for its intended purpose. Do not use the heater for a purpose which is not recommended by the manufacturer, as doing so may cause fire, electric shock, personal injury or damage to property.

11. Do not block air intake and exhaust of the heater in any manner to prevent fire.
12. Do not touch the heater when it is in use to avoid skin burns.
13. Use the carry handle when moving the heater. Never pull the heater using the power cord.
14. Do not use the heater outdoors. This heater is not intended for use in any area where there is still or stagnant water.
15. Do not use this heater in areas where gasoline, paint or flammable liquids are used or stored. This heater may have hot, arcing or sparking parts inside.
16. Do not operate any heater if there is damage to the power cord or if the heater has been dropped, damaged or malfunctions. Return the heater to an authorized service facility for examination, electrical or mechanical adjustment, or repair.
17. This heater draws 12.5 A during operation. To prevent overload and blown fuses, always plug the heater in to a dedicated electrical circuit. Do not plug in any other electrical appliance on the same electrical circuit in which the heater is plugged in.
18. This product has a polarized plug (one blade wider than the other) to prevent the risk of electric shock. This plug will fit in a polarized outlet only one way. If the plug does not fit fully in the outlet, reverse the plug. If it still won't fit, contact a qualified electrician to have a polarized outlet installed. Do not attempt to defeat this safety feature. To do so could result in an electric shock hazard.
19. Do not plug the heater in to a worn AC outlet, as doing so may cause the power cord to become hot or distorted, resulting in overheating of the cord and causing fire. Always replace the worn outlets prior to further use of the heater.

**NOTE:**

The heater's plug and power cord will be warm to the touch after use. This is normal and does not affect the heater's performance in any way.

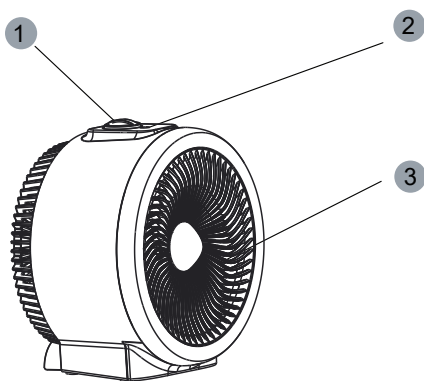
**WARNING:**

- In order to avoid overheating, do not cover the heater.
- The heater must not be located immediately below a socket outlet.
- Do not use this heater in the immediate surroundings of a bath, a shower or a swimming pool.

20. Make sure there is no loose connection between the AC outlet and the plug, as this may cause overheating and distortion of the plug. Contact a qualified electrician to replace the loose or worn outlet.
21. Always plug heater directly into a wall outlet. Never use with an extension cord or relocatable power tap/power strip.
22. Use of this heater is not recommended for persons with reduced sensitivity to heat or inability to react to burns. The output of this heater may vary and its temperature may become intense enough to burn exposed skin.
23. When not in use, always disconnect the heater by turning the power switch to the OFF position, then unplug the power cord from the outlet.
24. CAUTION: TO PREVENT ELECTRIC SHOCK, MATCH WIDE BLADE OF PLUG TO WIDE SLOT AND FULLY INSERT.

**WARNING:**

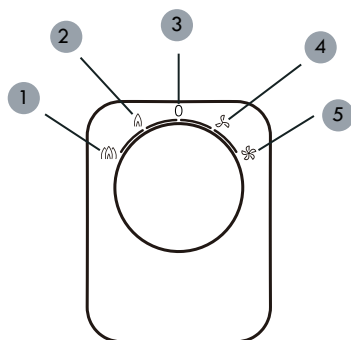
- To reduce the risk of shock, this plug is intended to fit only one way into the polarized outlet. If the plug does not insert fully into the outlet, try inserting the plug inverted. If the plug still does not fit, contact your electrician to replace the outlet.
- Do not attempt to repair the power cord or outlet. Doing so may cause electric shock.

**HEATER**

1. Power selection knob
2. Pilot light
3. Safety grill

**KNOW YOUR HEATER**

Before using this product, familiarize yourself with all operating features and safety rules.

**CONTROL PANEL**

1. ( Heat ) HIGH
2. ( Heat ) LOW
3. OFF
4. ( Fan ) LOW
5. ( Fan ) HIGH



**SAFETY FEATURES**

## 1. Thermal cut-off

This feature shuts down the heater if it gets overheated. If this happens, the heater will shut off permanently. Don't repair the heater by yourself; contact the number listed in the manual.

## 2. Tip-over switch

This feature will automatically shut off the heater if it is tipped over. If this occurs, simply turn off the heater and place it in a regular upright position then turn it on.



**Before Use**

- Ensure the power cord is in good condition.
- This product requires a 120 V AC, 60 Hz outlet. Before use, please ensure the power socket meets these requirements and is safely grounded.
- Place the heater on a flat, even surface. An uneven surface may pose a tipping hazard or may cause the tip-over protection switch to be engaged.

**To Turn on the Heater**

- Turn the power-selection knob to select between 4 functions: Fan Only (low), Fan Only (high), Low Heat (900 W), or High Heat (1500 W).

**To Turn off the Heater**

- Turn the power-selection knob to OFF position.
- Remove the plug from the outlet, and let the entire heater cool before storing.

**Safety Features**

- Overheat Protection: In the event that the temperature of the heater becomes too high, the heater will shut off automatically.
- Tip-over Protection: In the event that the heater tips over or becomes inverted, the heater will shut off automatically.

**NOTE:**

Before using the heater, make sure that the heater or power cord is not damaged in any way during transportation.

# 10

model no. 043-1022-0 | contact us: 1-866-827-4985

## Maintenance

It is recommended to clean the heater regularly.

1. After use, always turn off the heater and allow the heater to cool.
2. Use a dry cloth to clean the external surfaces of the heater. Do not use water, wax, polish or any chemical solutions.
3. Never immerse the heater in water.
4. If the heater is not to be used for an extended period, wind the power cord around the cord holder and store the heater in a dry place.

### NOTE:

The heater is designed only as a supplementary heating source and cannot replace the main heat source during the winter.



### WARNING:

Before cleaning the heater, always turn off the power switch and unplug the heater. Please do not attempt to open or repair the heater by yourself. Doing so may void the warranty and could cause damage or personal injury.

**Problem****Reason****Solution**

The heater does not operate.

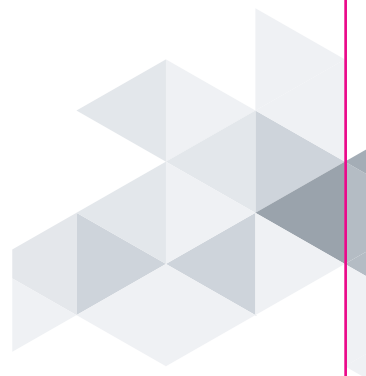
There is no power.

Be sure it is plugged in and that the electrical outlet is working.

The room is not hot enough.

1. The room is too large.
2. The window is open.

1. Turn on the main heat source of the room.
2. Use more portable heaters.
3. Close the window.



**Limited 1-year Warranty**

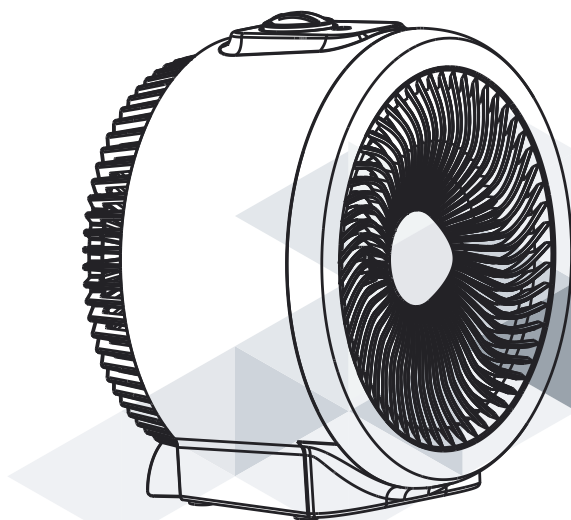
This product carries a **one (1) year** warranty against defects in workmanship and materials. Noma Canada agrees to replace a defective product, within the stated warranty period, when returned to the place of purchase with **proof of purchase**. This product is not guaranteed against wear or breakage due to misuse and/or abuse.

Imported by Noma Canada, Toronto, Canada M4S 2B8  
Made in China

# NOMA<sup>®</sup> MD

## RADIATEUR SOUFFLANT HAUTE VITESSE

N° de modèle : 043-1022-0



**Numéro sans frais : 1-866-827-4985**

**IMPORTANT :** Veuillez lire attentivement ce guide d'utilisation avant de faire fonctionner ce radiateur et le conserver aux fins de consultation ultérieure.

Guide d'utilisation

**V1**

# 14

N° de modèle : 043-1022-0 | Communiquez avec nous au 1-866-827-4985

## Table des matières

|  |    |
|--|----|
| Fiche technique                        | 14 |
| Consignes de sécurité                  | 15 |
| Familiarisez-vous avec votre radiateur | 18 |
| Avis important                         | 20 |
| Consignes d'utilisation                | 21 |
| Entretien                              | 22 |
| Dépannage                              | 23 |
| Garantie                               | 24 |

## Fiche technique

|                 |                                |
|-----------------|--------------------------------|
| N° de modèle :  | 043-1022-0                     |
| Tension         | 120 V CA                       |
| Fréquence       | 60 Hz                          |
| Puissance       | 1 500 W (haute), 900 W (basse) |
| Courant maximum | 12,5 A                         |

Suivez toutes les précautions et consignes élémentaires lors de l'utilisation d'appareils électriques afin de réduire les risques d'incendie, de choc électrique et de dommages corporels ou matériels.

1. Lisez attentivement toutes les instructions avant d'utiliser ce radiateur.
2. Gardez les matériaux combustibles, comme les meubles, les oreillers, la literie, le papier, les vêtements et les rideaux, à au moins 3 pi (0,9 m) du devant du radiateur, et gardez-les éloignés des côtés et de l'arrière de l'appareil.
3. Ne laissez pas les enfants manipuler le radiateur. Surveillez de près les enfants lorsque le radiateur est utilisé près de ces derniers.
4. Cet appareil n'est pas destiné à être utilisé par des personnes dont les capacités physiques, sensorielles ou mentales sont limitées, ou qui ne disposent pas des connaissances ou de l'expérience nécessaires, à moins qu'elles n'aient été formées et encadrées à utiliser l'appareil par une personne responsable de leur sécurité. Les jeunes enfants doivent être surveillés pour s'assurer qu'ils ne jouent pas avec l'appareil.
5. Assurez-vous que le radiateur est placé sur une surface stable et sécurisée afin d'éviter tout risque de renversement. Ne placez jamais le radiateur de manière où ce dernier risque de tomber dans une baignoire ou un autre récipient contenant de l'eau.
6. Ce radiateur n'est pas conçu pour être utilisé dans la salle de bains, la buanderie, ni tout autre endroit intérieur humide ou mouillé similaire.
7. Ne placez pas le cordon d'alimentation sous un tapis. Ne couvrez pas le cordon d'alimentation avec une carpe ou un article similaire. Assurez-vous que le cordon d'alimentation se trouve à l'écart des zones à fort passage et des zones fréquemment utilisées pour que personne ne risque de trébucher dessus.
8. Ne laissez pas le radiateur sans surveillance.
9. N'insérez pas d'objets étrangers dans les ouvertures d'aération ou d'échappement puisque cela peut endommager le radiateur et risque de causer des chocs électriques ou un incendie.
10. Ce radiateur doit être posé sur le plancher. N'utilisez pas le radiateur sur une surface molle, comme un lit, où les ouvertures d'aération peuvent être obstruées.

## LISEZ ET CONSERVEZ CES INSTRUCTIONS!



### AVERTISSEMENT :

Utilisez ce radiateur uniquement pour son emploi prévu. N'utilisez pas le radiateur pour un emploi qui n'est pas recommandé par le fabricant puisque cela pourrait provoquer un incendie, un choc électrique, des blessures ou des dommages matériels.

N° de modèle : 043-1022-0 | Communiquez avec nous au 1-866-827-4985

11. Pour éviter un incendie, ne bloquez pas les prises d'air et les sorties d'air de quelque manière que ce soit.
12. Ne touchez pas le radiateur lorsqu'il est utilisé afin d'éviter des brûlures cutanées.
13. Utilisez la poignée de transport lorsque vous déplacez le radiateur. Ne tirez jamais sur le cordon d'alimentation pour déplacer le radiateur.
14. N'utilisez pas le radiateur à l'extérieur. Ce radiateur n'est pas conçu pour être utilisé dans un endroit où il y a de l'eau dormante ou stagnante.
15. N'utilisez pas ce radiateur dans un endroit où de l'essence, des peintures ou d'autres liquides inflammables sont utilisés ou entreposés. Ce radiateur comporte des pièces internes chaudes, produisant parfois des étincelles.
16. Ne faites pas fonctionner le radiateur s'il y a des dommages au cordon d'alimentation ou si le radiateur est tombé par terre, endommagé ou défectueux. Retournez le radiateur à un centre de service agréé pour examen, ajustement électrique ou mécanique ou réparation.
17. Ce radiateur consomme 12,5 A pendant son fonctionnement. Pour éviter les surcharges et les fusibles grillés, branchez toujours le radiateur sur un circuit électrique dédié. Ne branchez aucun autre appareil électrique sur le même circuit électrique auquel le radiateur est branché.
18. Cet article est muni d'une fiche polarisée (une broche est plus large que l'autre) pour prévenir le risque de choc électrique. Cette fiche ne peut être insérée dans une prise polarisée que dans un seul sens. Si la fiche ne s'insère pas complètement dans la prise, inversez la fiche. Si elle ne peut pas être insérée complètement dans la prise, communiquez avec un électricien qualifié. Ne tentez pas contourner ce dispositif de sécurité car vous risquerez de subir un choc électrique.
19. Ne branchez pas le radiateur sur une prise CA usée, car cela pourrait provoquer une chaleur ou une déformation du cordon d'alimentation, entraînant une surchauffe du cordon et provoquant un incendie. Remplacez toujours les prises usées avant d'utiliser de nouveau le radiateur.

#### REMARQUE :

La fiche et le cordon d'alimentation du radiateur sont chauds au toucher après la mise en marche de l'appareil. Ceci est normal et n'affecte pas la performance du radiateur.



#### AVERTISSEMENT :

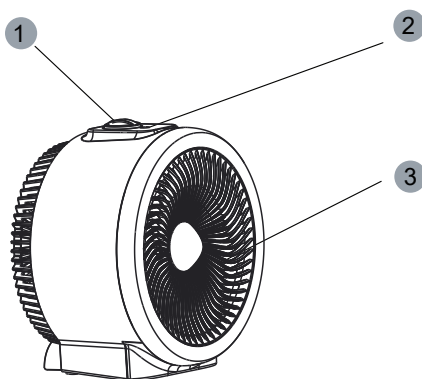
- Ne couvrez pas le radiateur, afin d'éviter une surchauffe.
- Ne placez pas ce radiateur directement sous une prise de courant.
- N'utilisez pas ce radiateur à proximité d'une baignoire, d'une douche ou d'une piscine.



20. Assurez-vous qu'il n'y a pas de connexion lâche entre la prise CA et la fiche, car cela peut provoquer une surchauffe et une déformation de la fiche. Communiquez avec un électricien qualifié pour remplacer une prise mal fixée ou abîmée.
21. Branchez toujours le radiateur directement à une prise murale. N'utilisez jamais une rallonge ou une prise d'alimentation amovible comme une barre d'alimentation ou une multiprise.
22. L'utilisation de ce radiateur par des personnes ayant une sensibilité réduite à la chaleur ou une incapacité à réagir aux brûlures n'est pas recommandée. La chaleur produite par ce radiateur peut varier et sa température peut devenir suffisamment intense pour brûler la peau exposée.
23. Lorsqu'il n'est pas utilisé, déconnectez le radiateur en réglant l'interrupteur d'alimentation sur la position ARRÊT, puis débranchez le cordon d'alimentation de la prise de courant.
24. ATTENTION : POUR ÉVITER LES CHOCS ÉLECTRIQUES, INTRODUIRE LA LAME LA PLUS LARGE DE LA FICHE DANS LA BORNE CORRESPONDANTE DE LA PRISE ET POUSSER JUSQU'AU FOND.

**AVERTISSEMENT :**

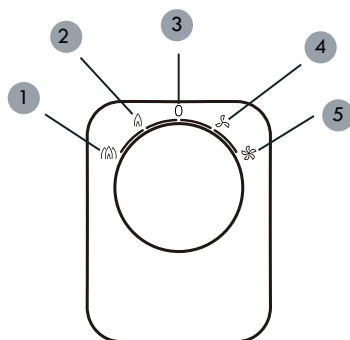
- Pour réduire le risque de choc électrique, cette fiche est conçue pour une insertion dans une prise polarisée que dans un sens. Si la fiche ne s'insère pas complètement dans la prise, inversez la fiche. Si la fiche ne s'insère toujours pas, contactez un électricien pour remplacer la prise.
- N'essayez pas de réparer le cordon d'alimentation ou la prise de courant. Le non-respect de cette consigne peut provoquer un choc électrique.

**RADIATEUR**

1. Bouton de réglage
2. Voyant d'alimentation
3. Grille de protection

**FAMILIARISEZ-VOUS AVEC VOTRE RADIATEUR :**

Avant d'utiliser ce produit, familiarisez-vous avec toutes les caractéristiques de fonctionnement et les règles de sécurité.

**TABLEAU DE COMMANDE**

- 1. (Chaleur) HAUT
- 2. (Chaleur) BAS
- 3. ARRÊT
- 4. (Ventilateur) BAS
- 5. (Ventilateur) HAUT

Familiarisez-vous avec votre radiateur



**1. Circuit de protection thermique**

Ce dispositif arrête le radiateur s'il surchauffe. Dans un tel cas, l'alimentation du radiateur sera coupée de façon permanente. Ne tentez pas de le réparer vous-même; composez le numéro de téléphone figurant dans le guide d'utilisation.

**2. Circuit de protection antibasculement**

Ce dispositif éteindra automatiquement le radiateur s'il est renversé. Si cela se produit, il suffit d'éteindre le radiateur et de le placer en position debout, puis de le rallumer.

**Avant d'utiliser ce radiateur**

- Assurez-vous que le cordon d'alimentation est en bon état.
- Ce produit nécessite une prise de 120 VCA, 60 Hz. Avant d'utiliser ce radiateur, veuillez vous assurer que la prise de courant soit conforme à ces exigences et qu'elle est mise à la terre en toute sécurité.
- Placez le ventilateur sur une surface plane et horizontale. Une surface inégale peut présenter un risque de basculement ou entraîner l'enclenchement de l'interrupteur de protection antibasculement.

**Allumer le radiateur**

- Tournez le bouton de réglage pour sélectionner parmi 4 fonctions : ventilateur seulement (bas), ventilateur seulement (haut), chaleur à basse température (900 W) ou chaleur à haute température (1 500 W).

**Éteindre le radiateur**

- Tournez le bouton de réglage vers la position d'arrêt.
- Retirez la fiche de la prise et laissez refroidir le radiateur avant de l'entreposer.

**Caractéristiques de sécurité**

- Protection thermique : dans le cas où la température du radiateur devient trop élevée, le radiateur s'éteindra automatiquement.
- Protection antibasculement : dans le cas où le radiateur bascule ou est renversé, le radiateur s'éteint automatiquement.

**REMARQUE :**

Avant d'utiliser le radiateur, assurez-vous que le radiateur ou le cordon d'alimentation n'ont pas été endommagés de quelque manière que ce soit pendant le transport.

N° de modèle : 043-1022-0 | Communiquez avec nous au 1-866-827-4985

Il est recommandé de nettoyer régulièrement le radiateur.

1. Après son utilisation, éteignez toujours le radiateur et laissez-le refroidir.
2. Utilisez un chiffon sec pour nettoyer les surfaces externes du radiateur. N'utilisez pas d'eau, de cire, de vernis ou de solutions chimiques.
3. N'immergez pas le radiateur dans l'eau.
4. Si vous ne prévoyez pas d'utiliser le radiateur pendant une certaine période, enroulez le cordon d'alimentation autour du support pour cordon et rangez le radiateur dans un endroit sec.

REMARQUE :

Le radiateur est conçu uniquement comme source de chauffage supplémentaire et ne peut pas remplacer la source de chaleur principale pendant l'hiver.



AVERTISSEMENT :

Avant de nettoyer le radiateur, réglez l'interrupteur d'alimentation sur la position d'arrêt, puis débranchez le radiateur. N'essayez pas d'ouvrir ou de réparer le radiateur vous-même. Cela risque d'annuler la garantie et pourrait entraîner des dommages matériels ou corporels.

**Problème**

Le radiateur ne fonctionne pas.

**Cause**

Il n'y a pas d'alimentation en courant.

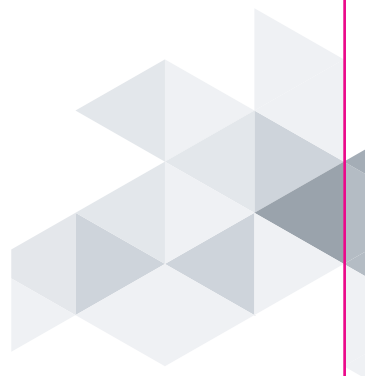
**Solution**

Assurez-vous que le radiateur est branché et que la prise électrique fonctionne.

La pièce n'est pas assez chaude.

1. La pièce est trop grande.
2. La fenêtre est ouverte.

1. Mettez en marche la source de chaleur principale de la pièce.
2. Utilisez plus de radiateurs portables.
3. Fermez la fenêtre.



**Garantie limitée de 1 an**

Cet article comprend une garantie d'**un (1) an** contre les défauts de fabrication et de matériaux. Noma Canada consent à remplacer l'article défectueux lorsqu'il est retourné à l'endroit de l'achat, accompagné de **la preuve d'achat**, au cours de la période de garantie convenue. Ce produit n'est pas garanti contre l'usure ou le bris causés par un usage abusif ou inapproprié.

Importé par Noma Canada Toronto, Canada M4S 2B8  
Fabriqué en Chine